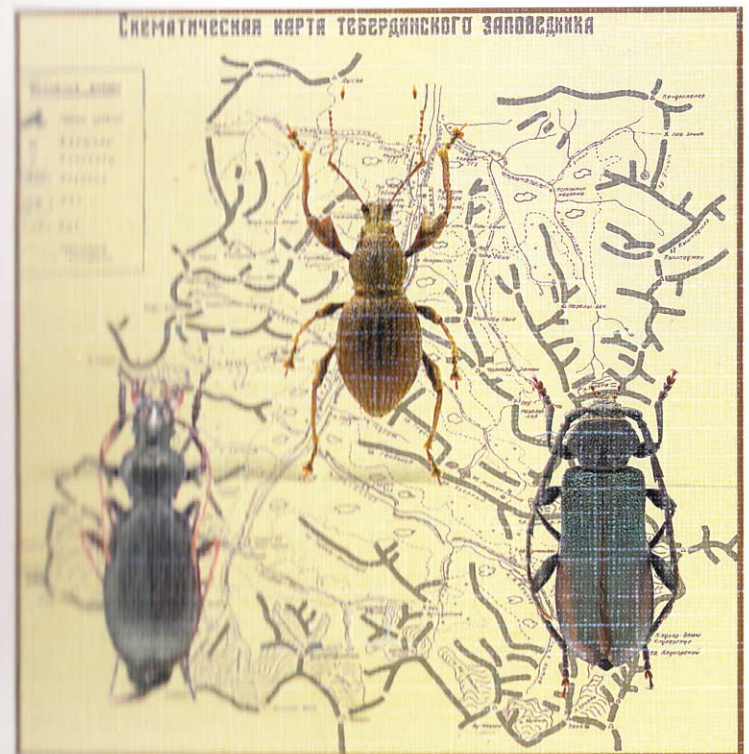


Ю.Г. Арзанов, Э.А. Хачиков,  
Д.Г. Касаткин, М.В. Набоженко,  
И.В. Шохин, П.П. Ивлиев

# ЖЕСТКОКРЫЛЫЕ (COLEOPTERA) ТЕБЕРДИНСКОГО ЗАПОВЕДНИКА

(Аннотированный список)





Министерство природных ресурсов  
и экологии Российской Федерации



*в. амурску*  
но *заповеднику*  
Тебердинский государственный природный  
биосферный заповедник

*Ю*

Ю.Г. Арзанов, Э.А. Хачиков, Д.Г. Касаткин,  
М.В. Набоженко, И.В. Шохин, П.П. Ивлиев

**ЖЕСТКОКРЫЛЫЕ (COLEOPTERA)  
ТЕБЕРДИНСКОГО ЗАПОВЕДНИКА  
(Аннотированный список)**

Кисловодск  
МИЛ  
2019

Ю.Г. Арзанов, Э.А. Хачиков, Д.Г. Касаткин,  
М.В. Набоженко, И.В. Шохин, П.П. Ивлиев  
**ЖЕСТКОКРЫЛЫЕ (COLEOPTERA) ТЕБЕРДИНСКОГО  
ЗАПОВЕДНИКА (Аннотированный список)**

На обложке изображены: *Carabus (Tribax) circassicus teberdensis* Zolotarev, 1913 (автор фото Д.В. Обыдов); *Otiorhynchus (Pliadomus) zherikhini* Davidian & Savitsky, 2006 (автор фото И.А. Забалуев) – фотографии заимствованы с сайта «Жуки (Coleoptera) и колеоптерологи»: <https://www.zin.ru/Animalia/Coleoptera/rus/trbcitmo.htm>, и *Ropalopus lederi* Ganglbauer, 1882 (автор фото Д.Г. Касаткин).

Карта-схема заповедника заимствована с сайта «Скиталец. Сервер для туристов и путешественников»: <http://skitalets.ru/books/teberda3/mapteberda.gif>

ISBN 978-5-89421-181-7

© Тебердинский государственный  
природный биосферный заповедник  
© Авторы

**ЖЕСТКОКРЫЛЫЕ (COLEOPTERA)  
ТЕБЕРДИНСКОГО ЗАПОВЕДНИКА  
(Аннотированный список)**

Ю.Г. Арзанов<sup>1</sup>, Э.А. Хачиков<sup>1,2</sup>, Д.Г. Касаткин<sup>1,3</sup>,  
М.В. Набоженко<sup>1,4,5</sup>, И.В. Шохин<sup>1,6</sup>, П.П. Ивлиев<sup>1</sup>

<sup>1</sup>Ростовское отделение Русского энтомологического общества

<sup>2</sup>Южный федеральный университет

<sup>3</sup>Ростовское отделение «ВНИИКР»

<sup>4</sup>Прикаспийский институт биологических ресурсов ДНЦ РАН

<sup>5</sup>Дагестанский государственный университет

<sup>6</sup>Южный научный центр РАН

Данная работа представляет собой предварительное обобщение результатов многолетнего изучения авторским коллективом фауны жесткокрылых Тебердинского государственного, природного биосферного заповедника. Первые исследования ростовского коллектива энтомологов были начаты в 1976 году и с отдельными перерывами продолжаются до настоящего времени. За это время было изучено большинство семейств жесткокрылых (Coleoptera), часть материалов опубликована (см. список литературы), часть до сих пор находится в обработке. В настоящем сообщении приводятся лишь семейства наиболее представительные и многочисленные на территории заповедника. Эти семейства включают различные экологические группировки жуков от хищников и сапрофагов до фитофагов и, следовательно, могут с большой долей вероятности отражать основные тенденции в формировании состава и структуры фауны жесткокрылых данной территории.

Энтомологическими исследованиями были охвачены практически все доступные ландшафты Тебердинского заповедника и частично прилегающих территорий (Зернов и др., 2015). Это степи, участки с антропогенной нагрузкой и сельскохозяйственные угодья, широколиственные (буковые и

грабо-дубовые), смешанные, хвойные и темнохвойные леса, субальпийский пояс (субальпийские луга с фрагментами березового криволесья и рододендрового стланика), альпийский (альпийские низкотравные луга и разнотравные ковры) и субнивальный пояса, водная, околородная и болотная растительность. Полевые исследования проводились в окрестностях г. Теберда, пос. Домбай, а также на территориях Архызского отделения заповедника и Даутского заказника.

Материал собирался традиционными методами полевых почвенно-зоологических исследований (кошение сачком, сбор почвенными ловушками, использовались эклектор Винклера, светоловушка, сифтование и ручной сбор).

Большая часть материала хранится в коллекционных фондах музея кафедры зоологии Южного Федерального университета, частично в Зоологическом институте РАН (г. Санкт-Петербург) и Московском педагогическом государственном институте (г. Москва) и в частных коллекциях авторов настоящего сообщения.

Определение собранного материала осуществлено специалистами по отдельным группам жесткокрылых, ими же написаны разделы по конкретным семействам. Материал был распределен следующим образом: семейство Carabidae (Ю.Г. Арзанов, К.В. Макаров, П.П. Ивлиев), надсемейство Scarabaeida (И.В. Шохин), семейство Staphylinidae и семейство Silphidae (Э.А. Хачиков), семейство Cerambycidae и в семействе Chrysomelidae подсемейство Bruchinae (Д.Г. Касаткин), семейство Tenebrionidae (М.В. Набоженко), надсемейство Curculionoidea (Ю.Г. Арзанов).

Материал представлен аннотированным списком, с которым выдержана следующая последовательность: места наблюдения вида (Т – Теберда, А – Архыз, Д – Домбай, ДЗ – Даутский заказник), предпочитаемые биотопы или растительные формации, в некоторых случаях приведены кормовые растения. Специальными значками отмечены уникальные виды (● – виды, эндемичные для Кавказа, ●● – виды – локальные эндемики Тебердинского заповедника, \* – виды, внесенные в Красную книгу Республики Карачаево-Черкесия).

Всего в настоящем списке приведено 683 вида. Наиболее многочисленны долгоносикообразные жуки – 305 видов, 56 из которых эндемики Кавказа и 10 видов – локальные эндемики Тебердинского заповедника. Вторыми по числу видов являются жуки-стафилины – 163 вида, среди них кавказских эндемиков 24 вида, из них 1 локальный. Далее следуют пластинчатоусые жуки – 85 видов (4 вида кавказские эндемики), и жужелицы – 56 видов, среди которых 26 видов кавказские эндемики и 4 локальных эндемика. Достаточно много в фауне жуков-усачей – 67 видов и жуков-чернотелок – 26 видов, из которых 6 видов являются эндемиками Кавказа. Небольшим числом видов представлены жуки-мертвоеды – 10 видов, из которых 1 вид эндемик Кавказа, и жуки-зерновки – 7 видов. Всего указано 126 видов, эндемичных для Кавказа, и 15 видов – локальных эндемиков.



Order COLEOPTERA  
Family CARABIDAE Latreille, 1802  
Subfamily Cicindelinae Latreille, 1802  
Tribe Cicindelini Latreille, 1802

**Cicindela (Cicindela) monticola monticola Ménétriés, 1832**  
Т: Теберда. Среднегорный пояс, открытые станции, долины рек.

**Cicindela (Cicindela) desertorum Dejean, 1825**  
Т: Теберда. Среднегорный пояс, открытые станции, долины рек.

Subfamily Omophroninae Bonelli, 1810  
**Omophron (Phrator) limbatum Fabricius, 1777**  
Т: Теберда. Среднегорный пояс, открытые станции, песчаные берега рек.

Subfamily Carabinae Latreille, 1802  
Tribe Nebriini Laporte, 1834  
**Nebria (Eunebria) picicornis luteipes Chaudoir, 1850**  
Т: Теберда. Среднегорный пояс, подстилка.

**Leistus (Leistus) ferrugineus (Linnaeus, 1758)**  
Т: Теберда. Среднегорный пояс, подстилка.

**Leistus (Leistus) fulvus Chaudoir, 1846**  
Т: Теберда. Среднегорный пояс, подстилка.

Tribe Notiophilini Motschulsky, 1850  
**Notiophilus biguttatus (Fabricius, 1779)**  
Т: Теберда. Среднегорный пояс, подстилка.

**Notiophilus rufipes Curtis, 1829**  
Т: Теберда. Среднегорный пояс, подстилка.

Tribe Carabini Latreille, 1802  
**Calosoma inquisitor inquisitor Linnaeus, 1758**  
Т: Теберда, ущ. Джамагат. А: Архыз. Д: Домбай. Предгорный пояс, хвойные широколиственные и леса.

**Calosoma sycophanta Linnaeus, 1758**  
Т: Теберда, ущ. Муху, ущ. Хаджибей, ущ. Бадук. А: Архыз. Д: Домбай. ДЗ: ущ. Даут, ущ. Нахар. Предгорный пояс, хвойные и широколиственные и леса.

• **Carabus (Carabus) granulatus leander Kraatz, 1878**  
Т: Теберда, ущ. Джамагат, ущ. Муху, ущ. Бадук. А: Архыз, ущ. Дукка. Д: Домбай. ДЗ: ущ. Даут. Предгорный пояс, широколиственные и хвойные леса.

• **Carabus (Cechenochilus) heydenianus heydenianus Stark, 1889**  
ДЗ: ущ. Даут, пер. Эпчик. Субнивальный и нивальный пояс, обитает под плоским камнями.

**Carabus (Eucarabus) cumanus Fischer von Waldheim, 1823**  
Т: Теберда, ущ. Джамагат, ущ. Муху, ущ. Бадук. А: Архыз, ущ. Дукка. Д: Домбай. ДЗ: ущ. Даут. Предгорный и субальпийский пояса, степные станции южного макросклона, широколиственные леса.

• **Carabus (Megodontus) exaratus Quensel, 1806**  
Т: Теберда, ущ. Джамагат, ущ. Муху, ущ. Бадук. А: Архыз, ущ. Дукка. Д: Домбай. ДЗ: ущ. Даут. Предгорный пояс, широколиственные и хвойные леса.

• **Carabus (Megodontus) violaceus aurolimbatus Dejean, 1829**  
Т: Теберда, ущ. Джамагат, ущ. Муху, ущ. Бадук. А: Архыз, ущ. Дукка. Д: Домбай. ДЗ: ущ. Даут. Предгорный пояс, широколиственные и хвойные леса.

●**Carabus (Microplectes) convallium convallium Stark, 1889**  
Т: Теберда, ущ. Джамагат, ущ. Муху, ущ. Бадук. А: Архыз. Д: Домбай. ДЗ: ущ. Даут. Предгорный пояс, широколиственные и хвойные леса.

●**Carabus (Procerus) scabrosus caucasicus M.F. Adams, 1817**  
Т: ущ. Джамагат, ущ. Муху. Предгорный пояс, широколиственные и хвойные леса.

●**Carabus (Pachycarabus) koenigi Ganglbauer, 1887**  
Т: Теберда, ущ. Джамагат, ущ. Муху, ущ. Бадук. А: Архыз, ущ. Дукка. Д: Домбай. ДЗ: ущ. Даут. Предгорный пояс, широколиственные и хвойные леса.

●**Carabus (Sphodristocarabus) adamsi adamsi M.F. Adams, 1817**  
Т: Теберда, ущ. Джамагат, ущ. Муху, ущ. Бадук. А: Архыз. Д: Домбай. ДЗ: ущ. Даут. Предгорный пояс, широколиственные и хвойные леса.

**Carabus (Tomocarabus) convexus convexus Fabricius, 1775:**  
Т: Теберда, ущ. Джамагат, ущ. Муху, ущ. Бадук. А: Архыз. Д: Домбай. ДЗ: ущ. Даут. Предгорный пояс, широколиственные и хвойные леса.

●**Carabus (Tomocarabus) decolor Fischer von Waldheim, 1823**  
Т: Теберда, ущ. Джамагат, ущ. Муху, ущ. Бадук. А: Архыз, ущ. Дукка. Д: Домбай. ДЗ: ущ. Даут. Предгорный пояс, широколиственные и хвойные леса.

●**Carabus (Tomocarabus) sibiricus tscherkessicus Heinz & Korge, 1964**  
Т: ущ. Муху, ущ. Бадук. ДЗ: пер. Эпчик. Субнивальный пояс и альпийский пояса. Встречается под одиночными камнями.

●**Carabus (Archiplectes) edithae edithae Reitter, 1893**  
ДЗ: ущ. Даут. Предгорный пояс, широколиственные леса.

●●**Carabus (Archiplectes) edithae exedithae Gottwald, 1985**  
ДЗ: ущ. Муруджу. Предгорный пояс, широколиственные леса.

●**Carabus (Archiplectes) edithae kabardensis Kurnakov, 1972**  
ДЗ: ущ. Даут. Предгорный пояс, широколиственные леса.

●●**Carabus (Archiplectes) edithae markensis Gottwald, 1985**  
Т: ущ. Муху. Предгорный пояс, широколиственные леса.

●●**Carabus (Archiplectes) kratkyi dauti Zamotajlov, 1989**  
ДЗ: ущ. Даут. Предгорный пояс, широколиственные леса.

●**Carabus (Archiplectes) kratkyi kratkyi Ganglbauer, 1890**  
ДЗ: ущ. Даут. Предгорный пояс, широколиственные и хвойные леса.

●**Carabus (Archiplectes) reitteri reitteri Retowski, 1885**  
Т: Теберда, ущ. Джамагат, ущ. Муху, ущ. Хаджибей, ущ. Бадук. А: Архыз, ущ. Дукка. Д: Домбай. ДЗ: ущ. Даут, ущ. Нахар. Предгорный пояс, широколиственные и хвойные леса.

●**Carabus (Tribax) circassicus circassicus Ganglbauer, 1886**  
Т: Теберда, ущ. Джамагат, ущ. Бадук. А: Архыз, ущ. Дукка. Д: Домбай. ДЗ: ущ. Даут. Предгорный пояс, широколиственные и хвойные леса.

**Carabus (Tribax) circassicus teberdensis Zolotarev, 1913**  
Т: Теберда, ущ. Джамагат. Предгорный пояс, широколиственные и хвойные леса.

●**Carabus (Tribax) biebersteini biebersteini Ménétrière, 1832**  
ДЗ: ущ. Нахар. Предгорный пояс, широколиственные и хвойные леса.

●**Carabus (Tribax) biebersteini constantinowi Stark, 1894**

Т: Теберда, ущ. Джамагат, ущ. Муху, ущ. Бадук. А: Архыз. Д: Домбай. ДЗ: ущ. Даут. Предгорный пояс, широколиственные и хвойные леса.

●●**Carabus (Tribax)**

**apschuanus pseudoplatessa Gottwald, 1982**

Т: Теберда, ущ. Шумка. Д: Домбай. Предгорный пояс, широколиственные и хвойные леса.

**Tribe Cychrini Laporte 1834**

●**Cychrus aeneus starcki Reitter, 1888**

Т: Теберда, ущ. Джамагат, ущ. Муху, ущ. Бадук. А: Архыз, ущ. Дукка. Д: Домбай. ДЗ: ущ. Даут. Предгорный пояс, широколиственные и хвойные леса. Встречается под поваленными стволами деревьев, в трухлявых пнях. Питается моллюсками.

**Tribe Clivinini Rafinesque 1815**

**Clivina (Clivina) ypsilon Dejean, 1830**

Т: Теберда, среднегорный пояс, широколиственные и хвойные леса. Берега водоемов.

**Tribe Patrobini Kirby 1837**

**Patrobus atrorufus lutshniki Roubal, 1928**

Т: Теберда, среднегорный пояс, широколиственные и хвойные леса.

**Tribe Pterostichini Bonelli, 1810**

**Poecilus (Poecilus) stenoderus (Chaudoir, 1846)**

Т: Теберда, среднегорный пояс, широколиственные и хвойные леса, подстилка.

**Pterostichus (Platysma) niger (Schaller, 1783)**

Т: Теберда, среднегорный пояс, широколиственные и хвойные леса, подстилка.

**Pterostichus (Phonias) strenuus (Panzer, 1797)**

Т: Теберда, среднегорный пояс, широколиственные и хвойные леса, подстилка.

●**Pterostichus (Eurymelanius) caucasicus Ménétrières, 1832**

Т: Теберда, среднегорный пояс, широколиственные и хвойные леса, подстилка.

**Pterostichus (Morphnosoma) melanarius (Illiger, 1798)**

Т: Теберда, среднегорный пояс, широколиственные и хвойные леса, подстилка.

**Pterostichus (Feronidius) fornicatus (Kolenati, 1845)**

Т: Теберда, среднегорный пояс, широколиственные и хвойные леса, подстилка.

**Calathus (Neocalathus) erratus (C. Sahlberg, 1827)**

Т: Теберда, среднегорный пояс, широколиственные и хвойные леса, подстилка.

**Calathus (Neocalathus) melanocephalus (Linnaeus, 1758)**

Т: Теберда, среднегорный пояс, широколиственные и хвойные леса, подстилка.

●**Lindrothius caucasicus (Chaudoir, 1846)**

Т: Теберда, среднегорный пояс, широколиственные и хвойные леса, подстилка.

●**Thermoscelis insignis (Chaudoir, 1846)**

Т: Теберда, среднегорный пояс, широколиственные и хвойные леса, подстилка.

**Tribe Platynini Bonelli, 1810**

**Platynus (Platynus) assimilis (Paykull, 1790)**

T: Теберда, среднегорный пояс, широколиственные и хвойные леса, подстилка.

**Tribe Zabryni Bonelli, 1810**

**Amara (Amarocelia) erratica (Duftschmid, 1812)**

T: Теберда, среднегорный пояс, широколиственные и хвойные леса, подстилка.

**Amara (Celia) bifrons (Gyllenhal, 1810)**

T: Теберда, среднегорный пояс, широколиственные и хвойные леса, подстилка.

**Amara (Leiocnemis) cordicollis Ménétrières, 1832**

T: Теберда, среднегорный пояс, широколиственные и хвойные леса, подстилка.

**Amara (Bradytus) apricaria (Paykull, 1790)**

T: Теберда, среднегорный пояс, широколиственные и хвойные леса, подстилка.

**Amara (Bradytus) consularis (Duftschmid, 1812)**

T: Теберда, среднегорный пояс, широколиственные и хвойные леса, подстилка.

**Curtonotus (Curtonotus) aulicus (Panzer, 1797)**

T: Теберда, среднегорный пояс, широколиственные и хвойные леса, подстилка.

**Tribe Harpalini Bon. 1810**

**Harpalus (Harpalus) latus (Linnaeus, 1758)**

T: Теберда, среднегорный пояс, широколиственные и хвойные леса, подстилка.

**Harpalus (Harpalus) rubripes  
(Duftschmid, 1812)**

T: Теберда, среднегорный пояс, широколиственные и хвойные леса, подстилка.

**Harpalus (Harpalus) tardus (Panzer, 1797)**

T: Теберда, среднегорный пояс, широколиственные и хвойные леса, подстилка.

**Tribe Callistini Laporte 1834**

• **Chlaenius (Chlaeniellus) kindermanni chrysothorax Krynicki,  
1832**

T: Теберда, среднегорный пояс, широколиственные и хвойные леса, подстилка.

**Tribe Licinini Bon. 1810**

**Badister (Badister) bullatus (Schrank 1798)**

T: Теберда, среднегорный пояс, широколиственные и хвойные леса, подстилка.

**Tribe Lebiini Bonelli, 1810**

**Lebia (Lamprias) cyanocephala cyanocephala  
(Linnaeus, 1758)**

T: Теберда, среднегорный пояс, широколиственные и хвойные леса, подстилка.

**Paradromius linearis (Olivier, 1795)**

T: Теберда, Джамагатское ущ., среднегорный пояс, луга, на растениях.

**Subfamily Trechinae Bonelli, 1810**

**Tribe Bembidiini Stephens, 1827**

**Bembidion (Bembidionetolitzkya) cyaneum Chaudoir, 1846**

T: Теберда, среднегорный пояс, широколиственные и хвойные леса, берега рек, галичники.

**Bembidion (Peryphus) distinguendum lindrothi DeMonte 1957**

T: Теберда, среднегорный пояс, широколиственные и хвойные леса, берега рек, галичники.

**Bembidion (Peryphus) subcostatum subcostatum  
(Motschulsky, 1850)**

T: Теберда, среднегорный пояс, широколиственные и хвойные леса, берега рек, галичники.

**Bembidion (Peryphus) femoratum caucasicola Netolitzky, 1918**

T: Теберда, среднегорный пояс, широколиственные и хвойные леса, берега рек, галичники.

**Bembidion (Terminophanes) terminale pulcherrimum  
(Motschulsky, 1850)**

**Subfamily Brachininae Bonelli, 1810**

**Tribe Brachinini Bonelli, 1810**

**Brachinus (Brachinidius) explodens Duftschmid, 1812**

T: Теберда, среднегорный пояс, широколиственные и хвойные леса, подстилка.

**Family LUCANIDAE**

**Subfamily Syndesinae**

**Sinodendron cylindricum (Linnaeus, 1758)**

Литература. Шохин, 2007: 109 (Аркасара, Теберда).

T: Теберда. А: хр. Аркасара. Среднегорный пояс, леса, в трухлявой древесине. Обычен.

**Subfamily Lucaninae**

**Tribe Lucanini**

**Lucanus ibericus Motschulsky, 1845**

Литература. Шохин, 2007: 110 (Даут).

ДЗ: Даут. Среднегорный пояс, леса, преимущественно дуб, в трухлявой древесине. Обычен.

**Tribe Dorcini**

**Dorcus parallelipipedus (Linnaeus, 1758)**

T: Теберда. Среднегорный пояс, леса. Обычен.

**Tribe Platycerini**

• **Platycerus primigenius Weise, 1960**

Литература. Шохин, 2007: (Теберда)

T: Теберда. Среднегорный пояс, леса, в трухлявой древесине. Редок.

• **Platycerus caucasicus Parry, 1864.**

Литература. Шохин, 2007: 111 (Псебай, Пятигорск).

A: Курджиново. Среднегорный пояс, леса, в трухлявой древесине. Редок.

**Family TROGIDAE**

**Trox scaber (Linnaeus, 1767)**

T: Теберда. Среднегорный пояс, в норах и гнездах. Кератофаг. Редок.



**Family GEOTRUPIDAE**

**Subfamily Geotrupinae**

**Geotrupes mutator (Marscham, 1802)**

**A:** Архыз. Среднегорный пояс, копрофаг, преимущественно ранневесенний вид. Нередок.

**Geotrupes stercorarius olgae Olsoufieff, 1918**

Литература. Rössner, 1991: 266 (Домбай/Теберда); Шохин, 2007: 114 (Архыз, хр.

Аркасара, Даут, хр. Чилик, Учкулан, Джамагат, Садирлы, Хасаут, Теберда).

**T:** Теберда. Джамагат **A:** Архыз, хр. Аркасара, **ДЗ:** Даут, Учкулан. Эврибионт, копрофаг, обычен.

• **Trypocopris (Trypocopris) caspius (Motschulsky, 1858)**

Литература. Шохин, 2007: 114 (Домбай).

**Д:** Домбай, дол. р. Индрюкой. Альпийский пояс, копрофаг. Спорадичен.

• **Trypocopris (Lethrotrypes) inermis (Ménétriés, 1832)**

Литература. Ménétriés, 1832: 183 (Кавказ, пойма Кубани); Олсуфьев, 1918: 75

(Карачаево-Черкесия); Арзанов и др., 1992: 6 (Архыз). Шохин, 2007: 114 (хр. Аркасара, Учкулан, хр. Чилик).

**A:** хр. Аркасара, **ДЗ:** Учкулан. Альпийский пояс, копрофаг. Обычен.

**Family OCHODAEIDAE**

**Ochodaeus chrysomeloides (Schrank, 1781)**

Литература. Шохин, 2007: 115 (Теберда).

**T:** Теберда. Питается на грибах. Редок.

**Ochodaeus integriceps Semenov, 1891**

**T:** Теберда. Питается на грибах. Редок.

**Family SCARABAEIDAE**

**Subfamily Scarabaeinae**

**Tribe Gymnopleurini**

• **Gymnopleurus geoffroyi serratus Fischer von Waldheim, 1821**

Литература. Шохин, 2007: 120 (Теберда, Джамагат, Даут, Учкулан).

**T:** Теберда, ущ. Джамагат. **ДЗ:** Даут, Учкулан.

Преимущественно на открытых пространствах, копрофаг. Не редок.

**Tribe Coprini**

**Copris lunaris (Linnaeus, 1758)**

**T:** Теберда. Среднегорный пояс, эврибионт. Обычен.

**Tribe Onthophagini**

**Onthophagus (Euonthophagus) gibbosus (Scriba, 1790)**

Литература. Rössner, 1991: 266 (Домбай/Теберда); Шохин, 2007: 121 (Учкулан).

**ДЗ:** Учкулан. Низкогорный пояс. На открытых пространствах, копрофаг. Ранневесенний вид. Спорадичен.

**Onthophagus (s. str.) taurus (Schreber, 1759)**

Литература. Шохин, 2007: 122 (Даут).

**T:** Теберда. Эвртбионт. Копрофаг. Обычен.

**Onthophagus (s. str.) illyricus (Scopoli, 1763)**

Литература. Шохин, 2007: 122 (Маруха). **T:** Маруха. Эвртбионт. Копрофаг. Не редок.

**Onthophagus (Palaeonthophagus) gibbulus (Pallas, 1781)**

Литература. Rössner, 1991: 266 (Домбай/Теберда); Шохин, 2007: 123 (Учкулан).

**T:** Теберда. **ДЗ:** Учкулан. Эвртбионт. Копрофаг. Обычен.

**Onthophagus (Palaeonthophagus) nuchicornis (Linnaeus, 1758)**

Литература. Шохин, 2007: 123 (Муху).

**T:** ущ. Муху. Среднегорный пояс. Копрофаг. Редок.

**Onthophagus (Palaeonthophagus) medius (Kugelann, 1792)**  
ДЗ: Учкулан. Средне- и низкогорный пояс. Копрофаг. Не редок.

**Onthophagus (Palaeonthophagus) vacca (Linnaeus, 1767)**  
Литература. Rössner, 1991: 266 (Домбай/Теберда).  
Т: Теберда. А: Архыз. Средне- и низкогорный пояс. Копрофаг. Не редок.

**Onthophagus (Palaeonthophagus) fracticornis (Preyssler, 1790)**

Литература. Rössner, 1991: 266 (Домбай/Теберда); Шохин, 2007: 124 (Муху, хр. Аркасара, Даут, Азгек).  
Т: Теберда, ущ. Муху, ущ. Азгек. А: хр. Аркасара, Архыз. ДЗ: ущ. Даут, дол. р. Уллукам. Среднегорный пояс. Копрофаг. Обычен.

**Onthophagus (Palaeonthophagus) lemur (Fabricius, 1781)**

Литература. Rössner, 1991: 266 (Домбай/Теберда); Шохин, 2007: 124 (Даут).  
ДЗ: ущ. Даут. Среднегорный пояс. Копрофаг. Редок.

**Onthophagus (Palaeonthophagus) coenobita (Herbst, 1783)**

Литература. Rössner, 1991: 266 (Домбай/Теберда); Шохин, 2007: 124 (Даут, хр. Аркасара).  
ДЗ: ущ. Даут. А: хр. Аркасара. Среднегорный пояс. Копрофаг. Редок.

**Onthophagus (Palaeonthophagus) fissicornis Steven, 1809**  
Т: Теберда. А: Архыз. Среднегорный пояс. Копрофаг. Ранневесенний вид, спорадичен.

• **Onthophagus (Palaeonthophagus) fortigibber Reitter, 1909**  
Литература. Rössner, 1991: 266 (Домбай/Теберда); Арзанов и др., 1996: 23 (Даут).  
Шохин, 2007: 124 (Даут).  
ДЗ: ущ. Даут. В основном альпийский пояс. Копрофаг. Редок.

**Onthophagus (Palaeonthophagus) ovatus (Linnaeus, 1767)**  
А: Архыз. ДЗ: Учкулан. Эврибионт, копрофаг. Спорадичен.

**Onthophagus (Palaeonthophagus) ruficapillus Brullé, 1832**  
А: Архыз. ДЗ: Учкулан. Эврибионт, копрофаг. Спорадичен.

**Onthophagus (Palaeonthophagus) grossepunctatus Reitter, 1905**

Литература. Rössner, 1991: 266 (Домбай/Теберда); Шохин, 2007: 126 (Даут, Муху).  
Т: ущ. Муху. ДЗ: ущ. Даут, Учкулан. Эврибионт, копрофаг. Не редок.

**Onthophagus (Furconthophagus) furcatus (Fabricius, 1781)**

Литература. Rössner, 1991: 266 (Домбай/Теберда); Шохин, 2007: 127 (Учкулан).  
Т: Теберда. ДЗ: Учкулан. Эврибионт, копрофаг. Обычен.

**Caccobius schreberi (Linnaeus, 1767)**

Литература. Rössner, 1991: 266 (Домбай/Теберда); Шохин, 2007: 127 (Даут, Теберда).  
Т: Теберда. ДЗ: ущ. Даут, дол. р. Уллукам. Эврибионт, копрофаг. Обычен.

**Tribe Oniticellini**

**Euoniticellus fulvus (Goeze, 1777)**

Литература. Шохин, 2007: 128 (Теберда, Даут).  
Т: Теберда. ДЗ: ущ. Даут, Учкулан. Эврибионт, копрофаг. Обычен.

**Subfamily Aphodiinae**

**Tribe Aphodiini**

**Acrossus luridus (Fabricius, 1775)**

Литература. Rössner, 1991: 266 (Домбай/Теберда). Шохин, 2007: 134 (Азгек, Аркасара, Даут).  
Т: ущ. Азгек. А: хр. Аркасара. ДЗ: ущ. Даут. В степях и лугах, в том числе альпийских, избегает лесных ландшафтов. Копрофаг. Обычен.

### **Acrossus depressus (Kugelann, 1792)**

Литература. Rössner, 1991: 266 (Домбай/Теберда). Арзанов и др., 1996: 11 (Нижняя Теберда); Шохин, 2007: 134 (Нижняя Теберда, пер. Чучхур, Аркасара, Азгек, Даут).  
Т: Теберда, ущ. Азгек. А: хр. Аркасара. Д: пер. Чучхур.  
ДЗ: ущ. Даут, дол. р. Уллукам. Эврибионт, копрофаг.  
Обычен.

### **Acrossus rufipes (Linnaeus, 1758)**

Литература. Арзанов и др., 1996: 11 (Архыз, Даут); Шохин, 2007: 134 (Архыз, Даут, Азгек, Узун-Кол, Аркасара).  
Т: Теберда, ущ. Азгек. А: Архыз, хр. Аркасара. ДЗ: Узункол, ущ. Даут. Копрофаг, преимущественно лесной вид. Обычен.

### **• Serraphodius lederi (Harold, 1876)**

Литература. Шохин, 2007: 135 (Теберда).  
Т: Теберда. Ранневесенний вид, среднегорный и альпийский пояс. Спорадичен.

### **Euheptaulacus sus (Herbst, 1783)**

Литература. Арзанов и др., 1996: 5 (Махар). Шохин, 2007: 136 (Махар, Уччулан).  
Т: Теберда. ДЗ: ущ. Нахар, Уччулан. Среднегорный и низкогорный пояс, копрофаг. Обычен.

### **Euheptaulacus carinatus (Germar, 1824)**

Литература. Rössner, 1991: 266 (Домбай/Теберда); Шохин, 2007: 136 (Махар, Аркасара, Теберда, Алибек).  
Т: Теберда. А: хр. Аркасара. Д: Алибек. ДЗ: ущ. Нахар, Уччулан. Эврибионт, копрофаг. Обычен.

### **Euheptaulacus villosus (Gyllenhal, 1808)**

Литература. Шохин, 2007: 136 (Чигордали).  
А: Чигордали. Копрофаг. Очень редок.

### **Oxyomus sylvestris (Scopoli, 1763)**

Литература. Шохин, 2007: 136 (Теберда).  
Т: Теберда. Среднегорный пояс, лесной вид, в разлагающихся растительных остатках и в коровьем навозе.

### **• Neagolius abchasicus (Reitter, 1892)**

Литература. Шохин, 2007: 139 (Аркасара).  
А: хр. Аркасара. Альпийский пояс, детритофаг.  
Спорадичен.

### **Chilothorax sticticus (Panzer, 1798)**

Литература. Rössner, 1991: 266 (Домбай/Теберда); Арзанов и др., 1996: 13 (Даут); Шохин, 2007: (Даут, Аркасара).  
А: хр. Аркасара. ДЗ: ущ. Даут. Среднегорный пояс, в лесах, копрофаг. Спорадичен.

### **Melinopterus prodromus (Brahm, 1790)**

Литература. Rössner, 1991: 266 (Домбай/Теберда); Арзанов и др., 1996: 13 (Даут); Шохин, 2007: 142 (Даут).  
А: Архыз. ДЗ: ущ. Даут. Эврибионт, преимущественно весенний вид, копрофаг. Обычен.

### **Melinopterus punctatosulcatus hirtipes Fischer von Waldheim, 1844**

А: Архыз. ДЗ: Уччулан. Среднегорный пояс, в основном приурочен к лесным ландшафтам. Ранневесенний вид. Не редок.

### **Nobius serotinus (Creutzer, 1799)**

Литература. Арзанов и др., 1996: 15 (Нижняя Теберда); Шохин, 2007: 142 (Нижняя Теберда).  
Т: Теберда. Ранневесенне-позднеосенний вид, копрофаг.  
Спорадичен.

**Amidorus obscurus (Fabricius, 1792)**

Литература. Rössner, 1991: 266 (Домбай/Теберда); Арзанов и др., 1996: 15 (Нижняя Теберда); Шохин, 2007: 142 (Нижняя Теберда, Аркасара, Хаджибий, Азгек, Домбай, ущ. Уллу-Муруджу, Махар, Бийтик-Тебе).

**Т:** Теберда, ущ. Азгек, ущ. Хаджибей. **А:** хр. Аркасара. **Д:** ущ. Уллу-Муруджу, Домбай. **ДЗ:** ущ. Нахар. Альпийские луга, копрофаг. Обычен.

**Pubinus tomentosus (Muller, 1776)**

Литература. Шохин, 2007: 143 (Теберда).

**Т:** Теберда. **ДЗ:** дол. р. Уллукам. Ранневесенний вид, копрофаг. Очень редок.

**Esymus merdarius (Fabricius, 1775)**

Литература. Rössner, 1991: 266 (Домбай/Теберда); Шохин, 2007: 144 (Даут).

**Т:** Теберда. **ДЗ:** ущ. Даут, Уччулан. В горы поднимается до 3500 м, копрофаг. Не редок.

**Esymus pusillus (Herbst, 1789)**

Литература. Rössner, 1991: 266 (Домбай/Теберда); Шохин, 2007: 144 (Азгек, Аркасара, Даут, Алибек, Кичи-Балык).

**Т:** ущ. Азгек, **А:** хр. Аркасара. **Д:** Алибек. **ДЗ:** ущ. Даут. Среднегорный пояс, копрофаг. Обычен.

**Euorodalus coenosus (Panzer, 1798)**

Литература. Арзанов и др., 1996: 16 (Даут); Шохин, 2007: (Даут).

**ДЗ:** ущ. Даут. Среднегорный пояс, копрофаг. Не редок.

**Eudolus quadriguttatus Herbst, 1783**

Литература. Rössner, 1991: 266 (Домбай/Теберда).

**Т:** Теберда. Эврибионт, в горах поднимается до высоты 1600 м, копрофаг. Редок.

**Phalacronothus biguttatus (Germar, 1824)**

Литература. Rössner, 1991: 266 (Домбай/Теберда).

В норах грызунов.

**Ammoecius brevis (Erichson, 1848)**

Литература. Шохин, 2007: 146 (Аркасара).

**А:** хр. Аркасара. Среднегорный пояс, в сухом помете. Редок.

**Limarus maculatus (Sturm, 1800)**

Литература. Шохин, 2007: 147 (Аркасара, Теберда).

**Т:** Теберда. **А:** хр. Аркасара. В основном приурочен к альпийскому поясу, может спускаться до лесного. В основном в помете диких копытных и медведей. Редок.

• **Colobopterus brignolii (Carpaneto, 1973)**

Литература. Шохин, 2007: 147 (Даут, Аркасара, Теберда, Азгек, Махар, Бийтик-Тюбе).

**Т:** Теберда, ущ. Азгек. **А:** хр. Аркасара. **ДЗ:** ущ. Даут, ущ. Нахар. Копрофаг, в основном привязан к альпийским лугам и к высотам 1600–3000 м. н.у.м. Обычен.

**Colobopterus erraticus (Linnaeus, 1758)**

Литература. Rössner, 1991: 266 (Домбай/Теберда); Арзанов и др., 1996 (part): 6 (Даут, Аркасара); Шохин, 2007: 147 (Даут, Азгек, Махар, Алибек).

**Т:** Теберда, ущ. Азгек. **Д:** Алибек. **ДЗ:** ущ. Даут, ущ. Нахар. Средне- и низкогорный пояс, копрофаг. Везде многочисленен, только в альпике заменяется предыдущим видом.

**Otophorus haemorrhoidalis (Linnaeus, 1758)**

Литература. Rössner, 1991: 266 (Домбай/Теберда). Шохин, 2007: 147 (Даут, Теберда, Аркасара).

**Т:** Теберда. **А:** хр. Аркасара. **ДЗ:** ущ. Даут, Уччулан. Эврибионт, копрофаг. Обычен.

**Teuchestes fossor (Linnaeus, 1758)**

Литература. Rössner, 1991: 266 (Домбай/Теберда); Арзанов и др., 1996: 7 (Даут); Шохин, 2007: 148 (Даут, Аркасара, Теберда, Азгек, Махар, Домбай, Алибек).

**Т:** Теберда, ущ. Азгек. **А:** хр. Аркасара. **Д:** Домбай, Алибек. **ДЗ:** ущ. Даут, ущ. Нахар, дол. р. Уллукам. Эврибионт, копрофаг. Обычен.

**Aphodius fimetarius (Linnaeus, 1758)**

Литература. Rössner, 1991: 266 (Домбай/Теберда); Арзанов и др., 1996: 19 (Нижняя Теберда, Тебердинский заповедник); Шохин, 2007: 149 (Нижняя Теберда, Тебердинский заповедник, Даут).

Т: Теберда. А: Архыз. ДЗ: ущ. Даут, дол. р. Уллукам. Эврибионт. Копрофаг. Обычен.

**Aphodius foetens (Fabricius, 1787)**

Литература. Арзанов и др., 1996: 19 (Даут); Шохин, 2007: 149 (Нижняя Теберда, Даут).

Т: Теберда. ДЗ: ущ. Даут. Среднегорный пояс, копрофаг. Не редок.

**Aphodius conjugatus (Panzer, 1795)**

А: Архыз. Среднегорный пояс, копрофаг, ранневесенний вид. Не редок.

**Agrilinus ater (De Geer, 1774)**

Литература. Rössner, 1991: 266 (Домбай/Теберда).

ДЗ: дол. р. Уллукам. Копрофаг, преимущественно весенний вид. Не редок.

**Bodilopsis rufa (Moll, 1782)**

Литература. Арзанов и др., 1996: 8 (Архыз). Шохин, 2007: 151 (Архыз, Аркасара, Теберда).

Т: Теберда. А: Архыз, хр. Аркасара. Копрофаг. Редок.

• **Parammoecius asphaltinus (Kolenati, 1846)**

Литература. Rössner, 1991: 266 (Домбай/Теберда); Арзанов и др., 1996: 20 (Архыз, оз. Кяфар); Шохин, 2007: (Архыз, Алибек, Азгек, Аркасара, Домбай, Даут, оз. Кяфар, Бийтик-Тюбе).

Т: ущ. Азгек. А: Архыз, оз. Кяфар, хр. Аркасара. Д: Домбай, Алибек. ДЗ: ущ. Даут. Альпийский пояс, копрофаг. Обычен.

**Subrinus sturmi (Harold, 1870)**

ДЗ: Учкулан. Копрофаг, эврибионт. Не редок.

**Nialus varians (Duftschmid, 1805)**

Т: Теберда. Копрофаг, эврибионт. Обычен.

**Calamosternus granarius (Linnaeus, 1767)**

Литература. Арзанов и др., 1996: 21 (Даут); Шохин, 2007: 153 (Даут, Аркасара, Азгек).

Т: ущ. Азгек. А: хр. Аркасара. ДЗ: ущ. Даут, Учкулан. Эврибионт, встречается во всех ландшафтных зонах, от равнин до альпикки включительно; копрофаг. Обычен.

**Subfamily Melolonthinae**

**Tribe Melolonthini**

**Melolontha (s. str.) pectoralis Megerle von Mühlfeld, 1812**

Литература. Зайцев, 1928: 391 (Карачаево-Черкессия); Арзанов и др., 1992: 15 (Учкекен); Шохин, 2007: 155 (Учкекен, Теберда).

Т: Теберда. Среднегорный пояс, леса, речные долины. Обычен.

**Tribe Rhizotrogini**

**Amphimallon solstitiale (Linnaeus, 1758)**

Литература. Арзанов и др., 1992: 17 (Архыз); Шохин, 2007: 159 (Архыз, Теберда, Узун-Кол, Махар).

Т: Теберда. А: Архыз. ДЗ: Узункол, ущ. Нахар. Средне- и низкогорный пояс, эврибионт, личинка питается корнями растений. Обычен.

**Lasiopsis canina (Zoubkov, 1829)**

Литература. Шохин, 2007: 161 (Махар, Муху, Улху-Хурзуи, Улукам, Даут).

Т: ущ. Муху. ДЗ: ущ. Даут, пер. Ыбчик, ущ. Нахар, Уллу-Хурзук, дол. р. Уллукам, Учкулан. Среднегорный пояс, держится в лиственных лесах. Не редок.



### Tribe Hopliini

#### • *Hoplia (s. str.) pollinosa* Krynicki, 1832

Литература. Арзанов и др., 1992: 19 (Даут); Шохин, 2007: 161 (Даут).

ДЗ: ущ. Даут. Среднегорный пояс, встречается на равнинах и горах, куда заходит по речным долинам, часто встречается на лугах и лесных полянах. Обычен.

### Subfamily Rutelinae

#### Tribe Anomalini

#### *Phyllopertha horticola* (Linnaeus, 1758)

Литература. Арзанов и др., 1992: 20 (Красногорская); Шохин, 2007: 164 (Махар, Красногорская, ущ. Муху, Джамагат).

Т: ущ. Джамагат, ущ. Муху. ДЗ: ущ. Нахар. Среднегорный пояс, лесные поляны. Не редок.

#### *Anomala (s. str.) dubia* (Scopoli, 1763)

Литература. Арзанов и др., 1992: 20 (Теберда); Шохин, 2007: 165 (Теберда).

Т: Теберда. Среднегорный пояс, речные долины. Редок.

#### • *Anomala (s. str.) dubia abchasica* Motschulsky, 1854

Литература. Шохин, 2007: 165 (Аркасара).

А: хр. Аркасара. Высокогорный пояс. Очень редок.

#### *Anisoplia (Autanisoplia) austriaca* (Herbst, 1783)

Т: Теберда. Среднегорный пояс, на злаках. Редок.

#### *Anisoplia (s. str.) agricola* (Poda, 1761)

Литература. Арзанов и др., 1992: 22 (Карачаевск); Шохин, 2007: 168 (Карачаевск).

Т: Теберда, ущ. Джамагат. Среднегорный пояс, луга и поля, на злаках. Не редок.

#### • *Anisoplia (s. str.) unguolata* Baraud, 1991

Литература. Шохин, 2007: 169 (Аркасара).

Т: Теберда. А: хр. Аркасара. На злаках лугов альпийского и субальпийского поясов.

### Subfamily Dynastinae

#### Tribe Oryctini

#### *Oryctes nasicornis* (Linnaeus, 1758)

Т: Теберда. Среднегорный пояс, широколиственные леса. Обычен.

### Subfamily Valginae

#### *Valgus hemipterus* (Linnaeus, 1758)

Т: Теберда. Среднегорный пояс, приурочен к лесным ландшафтам, обычен в садах. Редок.

### Subfamily Cetoniinae

#### Tribe Trichiini

#### • *Gnorimus bartelsi* Faldermann, 1835

Литература. Rössner, 1991: 267 (Домбай/Теберда); Шохин, 2007: 173 (Теберда).

Т: Теберда. Среднегорный пояс, личинка развивается в трухлявой древесине, в основном группа, также дуб, бук. Имаго держится в кронах деревьев, встречается на зонтичных. Редок.

#### *Trichius fasciatus* (Linnaeus, 1758)

Литература. Rössner, 1991: 267 (Домбай/Теберда); Арзанов и др., 1992: 25 (Архыз, Даут); Шохин, 2007: 173 (Архыз, Даут, Теберда, Бадукские озера, Рожкао, Узун-Кол, Аркасара).

Т: Теберда, ущ. Бадук, А: Архыз, хр. Аркасара. ДЗ: ущ. Даут, Узункол. Среднегорный пояс, лесные поляны, на цветах. Обычен.

### Tribe Cetoniini

#### *Cetonia aurata pallida* (Drury, 1773)

Литература. Арзанов и др., 1992: 27 (Теберда, Даут); Шохин, 2007: 173 (Теберда, Даут, Джамагатское ущ., Узун-Кол, Учкулан).

Т: Теберда, ущ. Джамагат. ДЗ: ущ. Даут, пер. Ыбчик, Учкулан, Узункол. Питание на цветах и соком деревьев. Обычен.

**Protaetia (Netocia) metallica vollhyniensis (Gory et Percheron, 1833),**

Литература: Rössner, 1991: 267 (Домбай/Теберда); Шохин, 2007: 175 (Даут).

ДЗ: ущ. Даут. Среднегорный пояс, личинка развивается в муравейниках. Редок.

**Protaetia (Netocia) cuprina (Motschulsky, 1849)**

Литература: Арзанов и др., 1992: 29 (Даут); Шохин, 2007: (Даут).

ДЗ: ущ. Даут. Лесные поляны, на цветах и соке деревьев. Обычен.

**Tropinota (Epicometis) hirta (Poda, 1761)**

Литература: Шохин, 2007: 178 (Даут).

ДЗ: ущ. Даут. На цветах. Обычен.

**Oxythyrea funesta (Poda, 1761)**

Литература: Шохин, 2007: 178 (Даут, Красногорская).

ДЗ: ущ. Даут. Среднегорный пояс, на цветах. Обычен.

**Family STAPHYLINIDAE – жуки-стафилины**

**Subfamily Micropeplinae Leach, 1815**

**Micropeplus sp.**

Литература: Хачиков, 2011 (Теберда).

Среднегорный пояс, сапрофаг, лесная подстилка.

**Subfamily Proteininae Erichson, 1839**

**Megarthus depressus Paykull, 1789**

Литература: Хачиков, 1988, 2011 (Архыз, Домбай, Теберда).

Среднегорный пояс, подстилка.

**Megarthus sinuatocollis Lacordaire, 1835**

Литература: Хачиков, 1988, 2011 (Архыз, Теберда).

Среднегорный пояс, подстилка.

**Proteinus brachypterus (Fabricius, 1792)**

Литература: Хачиков, 1988, 2011 (Архыз, Теберда).

Среднегорный пояс, подстилка.

**Proteinus ? longicornis Doderö, 1923**

T: Теберда. Среднегорный пояс, подстилка.

**Subfamily Pseudopsinae Ganglbauer, 1895**

**Pseudopsis sulcata Newman, 1834**

Литература: Хачиков, 1988, 2011 (Домбай, Теберда).

Среднегорный пояс, подстилка.

• **Pseudopsis caucasica Zerche, 1988**

Литература: Хачиков, 1988 (Архыз).

A: Среднегорный пояс, подстилка.

**Subfamily Trigonurinae Reiche, 1866**

• **Trigonurus asiaticus Reiche, 1865**

Литература: Хачиков, 1988 (Архыз, хр. Аркасара).

Среднегорный пояс, подстилка.

**Subfamily Omaliinae W. S. Mac Leay, 1825**

**Acidota crenata (Fabricius, 1792)**

Литература: Хачиков, 2011 (Теберда).

Среднегорный и высокогорный пояса, субальпийские луга, почва, растительный войлок, редок.

• **Acrolocha amabilis (Heer, 1841)**

Литература: Хачиков, 1988 (Архыз, хр. Аркасара).

Среднегорный пояс, подстилка, органические остатки.

• **Acrolocha caucasica Tóth, 1976**

Литература: Хачиков, 1988 (Приведен для Архыза как *Acrolocha caucasica* Gusarov sp. nov.).

Среднегорный пояс, подстилка.

**Arpedium brachypterum (Gravenhorst, 1802)**

Т: окр. г. Теберда, поляна «Тала-Баши». Среднегорный пояс, луга, почва, редок.

**Arpedium quadrum Gravenhorst, 1806:**

Литература: Хачиков, 1988 (Архыз, р. Гумбаши).

Среднегорный пояс, берега водоемов.

**Anthophagus angusticollis roubali C. Koch, 1934**

Литература: Хачиков, 1988, 2011 (Архыз, Теберда).

Среднегорный пояс, луга, на травянистых растениях.

**Anthophagus caraboides Linnaeus, 1758**

Литература: Хачиков, 1998 (Архыз, Домбай).

Среднегорный пояс, луга, на травянистых растениях.

**Anthobium atrocephalum Gyllenhal, 1827**

Литература: Хачиков, 1998 (приведен для пос. Домбай, как *Lathrimaeum deinekini* Roubal, 1913).

Среднегорный пояс, подстилка.

**Anthobium hamatum Luze, 1905**

Литература: Хачиков, 1988 (приведен для пос. Домбай как *Lathrimaeum hamatum* Luze, 1905).

Среднегорный пояс, подстилка.

**Olophrum consimile Gyllenhal, 1810**

Литература: Хачиков, 1988 (Архыз, Аркасар).

Среднегорный пояс, подстилка.

**Olophrum assimile Paykull, 1800**

Литература: Хачиков, 1988 (верх. долины Б. Лабь).

Среднегорный пояс, подстилка.

**Omalius aff. falsum Eppelsheim, 1889**

Литература: Хачиков, 1998 (ущ. Алибек).

Среднегорный пояс, лесная подстилка.

**Omalius rivulare (Paykull, 1789)**

Литература: Хачиков, 1998 (ущ. Алибек).

Среднегорный пояс, лесная подстилка.

**Micralymma caucasicum Melichar, 1913**

Литература: Herman, 2001 (Теберда).

А: хр. Аркасар. Среднегорный пояс, лесная подстилка.

**Eusphalerum minutum (Fabricius, 1782)**

Д: Ледник Двухязычный; ущ. Даут. Среднегорный пояс, антофил.

**Eusphalerum retowskii (Bernhauer, 1848)**

Т: Балук. Д: Алибек, ДЗ: Даут. Среднегорный пояс, антофил.

• **Eusphalerum ryvkini Zanetti, 1993**

ДЗ: Даут. Среднегорный пояс, антофил.

**Lesteva punctata Erichson, 1839**

Литература: Shavrin, 2014 (Теберда).

Среднегорный пояс, берега рек.

• **Geodromicus rousi A. Bordoni, 1984**

Литература: Хачиков, 1998 (Архыз).

Среднегорный пояс, берега рек.

• **Geodromicus major Motschulsky, 1860**

Литература: Хачиков, 1998 (Домбай).

Т: Тебердинский заповедник, Джамагатское ущ. Среднегорный пояс, берега рек.

**Phloeonomus minimus (Erichson, 1839)**

Т: Теберда. Среднегорный пояс, ксилофаг.

• **Trichodromeus flavipes (Motschulsky, 1860)**

Литература: Хачиков, 1998 (Архыз).

Средне и высокогорье, края снежников.

• **Trichodromeus transversus (Motschulsky, 1860)**

Литература: Хачиков, 1998 (Домбай).

Средне и высокогорье, у снежников.

**Subfamily Oxytelinae Fleming, 1821**  
**Anotylus strigifrons (Hochhuth, 1849)**

Литература: Schülke, 2012 (Теберда).

ДЗ: ущ. Даут. Среднегорный пояс, сапрофаг, органические остатки.

**Anotylus complanatus (Erichson, 1839)**

Литература: Хачиков, 1998 (Архыз).

Среднегорный пояс, сапрофаг, органические остатки.

**Anotylus nitidulus (Gravenhorst, 1802)**

Литература: Хачиков, 1998 (Архыз).

Среднегорный пояс, сапрофаг, органические остатки.

**Anotylus gibbulus (Eppelsheim, 1878)**

Литература: Хачиков, 1998 (Архыз).

Среднегорный пояс, сапрофаг, копробионт.

**Anotylus inustus (Gravenhorst, 1806)**

Д: ущ. Алибек, ледник Двужычный. Среднегорный пояс, сапрофаг, копробионт.

**Anotylus rugosus (Fabricius, 1775)**

Литература: Хачиков, 2011 (Теберда).

Среднегорный пояс, сапрофаг, органические остатки.

**Anotylus rugifrons Hochhuth, 1849**

Т: Теберда. Среднегорный пояс, сапрофаг, органические остатки.

**Deleaster dichrous Gravenhorst, 1802**

Т: Теберда. Среднегорный пояс, берега рек.

• **Ochtheophilus aff. praepositus Mulsant & Rey, 1878**

Литература: Хачиков, 2011 (приведен для Теберды как *Ochtheophilus aff. omalinus* Erichson, 1840)

Т: Теберда. Среднегорный пояс, берега рек.

**Carpelimus bilineatus Stephens, 1834**

Т: Теберда. Среднегорный пояс, альгофаг, берега рек.

**Carpelimus rivularis (Motschulsky, 1860)**

Т: Теберда. Среднегорный пояс, альгофаг, берега рек.

**Carpelimus corticinus (Gravenhorst, 1806)**

Т: Теберда. Среднегорный пояс, альгофаг, берега рек.

**Carpelimus fuliginosus (Gravenhorst, 1802)**

Т: Тебердинский заповедник, окр. усадьбы. Среднегорный пояс, альгофаг, берега рек.

**Carpelimus subtilis (Erichson, 1839)**

Литература: Гильденков, Хачиков, 2012 (Теберда).

Среднегорный пояс, альгофаг, берега рек.

**Carpelimus heydeni (Klima, 1904)**

Литература: Гильденков, Хачиков, 2012 (Теберда).

Среднегорный пояс, альгофаг, берега рек.

**Oxytelus piceus (Linnaeus, 1767)**

Литература: Хачиков, 2011 (Теберда).

Среднегорный пояс, сапрофаг, органические остатки

**Oxytelus sculptus (Gravenhorst, 1806)**

Литература: Хачиков, 2011 (Теберда).

Среднегорный пояс, сапрофаг, органические остатки

**Oxytelus laqueatus (Marsham, 1802)**

Т: Теберда. Среднегорный пояс, копробионт.

• **Oxytelus assingi Schülke, 2012**

А: окр. п. Пхия, хр. Аркасара. Среднегорный пояс, копробионт.

**Platystethus arenarius Geoffroy, 1785**

Литература: Хачиков, 2011 (Теберда).

Среднегорный пояс, леса, сапрофаг, органические остатки

**Subfamily Tachyporinae W. S. MacLeay, 1825**

**Bolitobius cingulatus Mannerheim, 1830**

Литература: Хачиков, 1998 (Теберда).

Среднегорный пояс, леса, подстилка.

**Bolitobius insignis Hochhuth, 1849**

Литература: Хачиков, 1998 (Архыз).

Среднегорный пояс, леса, подстилка.

**Lordithon thoracicus (Fabricius, 1777)**

Литература: Хачиков, 2011 (Теберда).

Среднегорный пояс, леса, мицетобионт.

**Lordithon rostratus Motschulsky, 1860**

Литература: Хачиков, 2011 (Теберда).

Среднегорный пояс, леса, мицетобионт.

**Cilea cilphoides (Linne, 1767)**

Литература: Хачиков, 2011 (Теберда).

Среднегорный пояс, леса, луга, копробионт.

**Mycetoporus glaber (Sperk, 1835)**

Литература: Хачиков, 1998 (Домбай).

Среднегорный пояс, леса, подстилка.

**Mycetoporus mulsanti Ganglbauer, 1895**

Литература: Хачиков, 1998 (Архыз).

Среднегорный пояс, леса, подстилка.

**Mycetoporus punctus Gravenhorst, (1806)**

Литература: Хачиков, 1998 (Домбай).

Среднегорный пояс, леса, подстилка.

**Tachyporus abdominalis (Fabricius, 1781)**

Литература: Хачиков, 1998 (Теберда).

Среднегорный пояс, леса, подстилка.

**Tachyporus atriceps Stephens, 1832**

Литература: Хачиков, 1998 (Домбай).

Среднегорный пояс, леса, подстилка.

**Tachyporus scitulus Erichson, 1839**

Литература: Хачиков, 1998 (Архыз).

Среднегорный пояс, леса, подстилка.

**Tachinus elongatus Gyllenhal, 1810**

Литература: Хачиков, 1998 (Теберда).

Среднегорный пояс, леса, луга, копробионт.

**Tachinus fauveli Pandellé, 1869**

Литература: Хачиков, 1998 (Архыз).

Среднегорный пояс, леса, луга, копробионт.

**Tachinus laticollis Gravenhorst, 1802**

Литература: Хачиков, 1998, 2011 (Теберда).

Среднегорный пояс, леса, луга, копробионт.

**Tachinus marginellus Fabricius, 1781**

Литература: Хачиков, 1988, 2011 (Архыз, Теберда).

Среднегорный пояс, луга, копробионт.

**Tachinus nigerrimus Solsky, 1864**

Литература: Хачиков, 1988, 2011 (Архыз, Теберда).

Среднегорный пояс, леса, луга, копробионт.



**Tachinus corticinus Gravenhorst, 1802**

Литература: Хачиков, 1988, 2011 (Архыз, Теберда).

Среднегорный пояс, леса, луга, копробионт.

**Tachinus cingulatus Solsky 1864**

Литература: Хачиков, 1998, 2011 (Теберда).

Среднегорный пояс, леса, луга, копробионт.

• **Tachinus schneideri Luze, 1900**

Литература: Хачиков, 2011 (Теберда).

Среднегорный пояс, леса, луга, копробионт.

**Tachinus starcki Eppelsheim, 1889**

Литература: Хачиков, 1998 (Архыз).

Среднегорный пояс, леса, луга, копробионт.

**Tachinus rufipes Linnaeus, 1758**

Литература: Хачиков, 1998 (приведен для Архыза как *Tachinus signatus* Gravenhorst, 1802).

Среднегорный пояс, леса, копробионт.

**Subfamily Aleocharinae Fleming, 1821**

**Gyrophana affinis Mannerheim, 1830**

Литература: Enushchenko, Semenov, 2016.

T: Среднегорный пояс, леса, мицетобионт.

**Gyrophana bihamata Thomson, 1867**

Литература: Enushchenko, Semenov, 2016.

T: Среднегорный пояс, леса, мицетобионт.

**Gyrophana boleti (Linnaeus 1758)**

Литература: Enushchenko, Semenov, 2016.

T: Среднегорный пояс, леса, мицетобионт.

• **Gyrophana caucasica A. Strand, 1939**

Литература: Enushchenko, Semenov, 2016 (Теберда).

T: Среднегорный пояс, леса, мицетобионт.

**Gyrophana gentilis Erichson, 1839**

Литература: Enushchenko, Semenov, 2016 (Теберда).

Среднегорный пояс, леса, мицетобионт.

**Gyrophana joyi Wendeler, 1924**

Литература: Enushchenko, Semenov, 2016 (Теберда).

Среднегорный пояс, леса, мицетобионт.

**Gyrophana manca Erichson, 1839**

Литература: Enushchenko, Semenov, 2016 (Теберда).

Среднегорный пояс, леса, мицетобионт.

**Gyrophana nitidula (Gyllenhal, 1810)**

Литература: Enushchenko, Semenov, 2016 (Теберда).

Среднегорный пояс, леса, мицетобионт.

**Gyrophana strictula Erichson, 1839**

Литература: Enushchenko, Semenov, 2016 (Теберда).

Среднегорный пояс, леса, мицетобионт.

**Subfamily Oxyporinae Fleming, 1821**

**Oxyporus rufus (Linnaeus, 1758)**

Литература: Хачиков, 1988, 2011 (Домбай).

Среднегорный пояс, леса, мицетофаг.

**Subfamily Steninae Mac Leay, 1825**

**Stenus comma Le Conte, 1863**

Литература: Рывкин, 1990; Хачиков, 2011 (Теберда).

Среднегорный пояс, берега рек.

**Stenus coarcticollis Eppelsheim, 1890**

Литература: Рывкин, 1990 (Архыз); Хачиков, 2011 (Теберда).

Среднегорный пояс, луга, эврибионт.

**Stenus clavicornis (Scopoli, 1763)**

Литература: Рывкин, 1990; Хачиков, 2011 (Теберда).

Среднегорный пояс, луга, эврибионт.

●● **Stenus caucasicus Puthz, 1967**

Литература: Рывкин, 1990 (Теберда).

Среднегорный пояс, подстилка.

**Stenus erythrocnemus Eppelsheim, 1884**

Литература: Рывкин, 1990 (Теберда).

Среднегорный пояс, подстилка.

**Stenus humilis Erichson, 1839**

Литература: Рывкин, 1990 (ур. Гаролы-Кол).

Среднегорный пояс, подстилка.

**Stenus formicetorum Reitter, 1882**

Литература: Рывкин, 1990 (Архыз).

Среднегорный пояс, подстилка.

**Stenus subaeneus Erichson, 1840**

Литература: Рывкин, 1990 (Теберда).

Среднегорный пояс, подстилка.

**Stenus subditus L. Benick, 1920**

Литература: Рывкин, 1990; Хачиков, 2011 (Теберда).

Среднегорный пояс, луга, подстилка.

**Stenus parciior Bernhauer, 1929**

Литература: Рывкин, 1990 (Домбай) – как *S. velleris* Ryvkin, 1990 – синоним.

Среднегорный пояс, подстилка.

**Subfamily Paederinae Fleming, 1821**

● **Paederidus punctiventris Scheerpeltz, 1957**

Литература: Хачиков, 2011 (приведен для Теберды как *Paederidus ruficollis* (Fabricius, 1777)).

Среднегорный пояс, берега рек.

**Paederus littoralis Gravenhorst, 1802**

T: Теберда.

Среднегорный пояс, луга.

**Platydomene picipes (Erichson, 1840)**

Литература: Хачиков, 1998 (Домбай).

Среднегорный пояс, берега рек, галичники, очень редок.

**Lathrobium brunnipes Fabricius, 1793**

Литература: Хачиков, 1998, 2011 (Теберда).

T: Теберда. Среднегорный пояс, берега рек.

**Lathrobium roubali Koch, 1944**

T: Теберда. Среднегорный пояс, лесная подстилка

**Scopaeus gracilis Sperk, 1835**

Литература: Хачиков, 2011 (Теберда, как *Scopaeus bicolor* Baudi di Selve, 1848).

Среднегорный пояс, берега рек.

**Scopaeus gladifer Binaghi, 1935**

Литература: Хачиков, 2011 (Теберда).

Среднегорный пояс, берега рек.

**Subfamily Staphylininae Latreille, 1802**

**Astrapaeus ulmi (Rossi, 1790)**

Литература: Хачиков, 1998 (Архыз).

Среднегорный пояс, леса, подстилка, редок.

**Atrecus affinis Paykull, 1789**

Литература: Хачиков, 1998, 2011 (Теберда).  
Среднегорный пояс, ксилобионт.

• **Othius stenocephalus Eppelsheim, 1881**

Литература: Хачиков, 1998, 2011 (Домбай, приведен как *Othius angustus stenocephalus* Eppelsheim, 1881).  
Среднегорный пояс, лесная подстилка.

• **Othius grandis Hochhuth, 1849**

Литература: Хачиков, 1998 (Архыз); 2011 (Теберда).  
Среднегорный пояс, лесная подстилка.

**Quedius umbrinus Erichson, 1839**

Хачиков, 1988, 2011 (Архыз, Теберда).  
Среднегорный пояс, лесная подстилка.

**Quedius limbatus (Heer, 1839)**

Литература: Хачиков, 2011 (Теберда).  
Среднегорный пояс, лесная подстилка.

**Quedius minor Hochhuth, 1849**

Литература: Хачиков, 1998 (Архыз).  
Среднегорный пояс, лесная подстилка.

**Quedius korgeanus Fagel, 1968**

Литература: Хачиков, 1998 (приведен для Архыза как *Quedius svaneticus* Coiffait, 1969).  
Среднегорный пояс, лесная подстилка.

**Quedius cinctus (Paykull, 1790)**

Литература Хачиков, 1988, 2011 (Архыз, Теберда).  
Среднегорный пояс, лесная подстилка.

**Quedius suramensis Eppelsheim, 1880.**

Литература: Хачиков, 1998 (Архыз).  
Среднегорный пояс, лесная подстилка.

**Quedius fulgidus (Fabricius, 1793)**

Литература: Хачиков, 2011 (Теберда).  
Среднегорный пояс, лесная подстилка.

**Quedius fuliginosus Gravenhorst, 1802.**

Литература: Хачиков, 1998 (Архыз).  
Т: Теберда. Среднегорный пояс, лесная подстилка.

**Quedius vulneratus Gemminger et Harold, 1868**

Литература: Хачиков, 1988, 2011 (Архыз, Теберда).  
Среднегорный пояс, лесная подстилка.

**Philonthus alpinus Eppelsheim, 1875**

Литература: Хачиков, 1997, 2011 (Теберда).  
Среднегорный пояс, копробионт.

• **Philonthus annae Khatschikov, 2006**

Литература: Хачиков, 2011 (Теберда).  
Среднегорный пояс, копробионт.

**Philonthus carbonarius Gravenhorst, 1802**

Литература: Хачиков, 2011 (Теберда).  
Среднегорный пояс, органические останки.

**Philonthus parvicornis (Gravenhorst, 1802)**

Литература: Хачиков, 2011 (Теберда).  
Среднегорный пояс, копробионт.

**Philonthus spinipes Sharp, 1874**

Литература: Хачиков, 2011 (Теберда).  
Среднегорный пояс, копробионт.

• **Philonthus splendens sideropterus Kolenati, 1846**

Литература: Хачиков, 1998 (Теберда).  
Среднегорный пояс, копробионт.

***Philonthus intermedius* Lacordaire, 1835**

Литература: Хачиков, 2011 (Теберда).

Среднегорный пояс, копробионт.

***Philonthus picimanus* Menetries, 1832**

Литература: Хачиков, 2011 (Теберда).

Среднегорный пояс, копробионт.

***Philonthus ebeninus* Gravenhorst, 1802**

Литература: Хачиков, 2011 (Теберда).

Среднегорный пояс, копробионт.

***Philonthus rectangulus* Sharp, 1874**

Литература: Хачиков, 2011 (Теберда).

Среднегорный пояс, копробионт.

***Philonthus concinnus* Gravenhorst, 1802**

Литература: Хачиков, 2011 (Теберда).

Среднегорный пояс, органические останки.

***Philonthus sanguinolentus* Gravenhorst, 1802**

Литература: Хачиков, 2011 (Теберда).

Среднегорный пояс, копробионт.

***Philonthus cognatus* Stephens, 1832**

Литература: Хачиков, 2011 (Теберда).

Среднегорный пояс, копробионт.

**• *Philonthus svanetiensis* Coiffait, 1974**

Литература: Хачиков, 2011 (Теберда).

Среднегорный пояс, органические останки.

***Philonthus tenuicornis* Mulsant & Rey, 1853**

Литература: Хачиков, 2011 (Теберда).

Среднегорный пояс, органические останки.

***Philonthus cruentatus* Gmelin, 1790**

Литература: Хачиков, 1997, 2011 (Теберда).

Среднегорный пояс, копробионт.

**• *Philonthus laxatus* Fauvel, 1875**

Литература: Хачиков, 1997, 2011 (Теберда).

Среднегорный пояс, копробионт.

***Philonthus confinis* A. Strand, 1941**

Литература: Хачиков, 1988, 2011 (Архыз, Теберда).

Среднегорный пояс, копробионт.

***Philonthus cochleatus* Scheerpeltz, 1937**

Литература: Хачиков, 2011 (Теберда).

Среднегорный пояс, копробионт.

***Philonthus lepidus* Gravenhorst, 1802**

Литература: Хачиков, 1997 (Теберда).

T: ур. «Хатипара».

Среднегорный пояс, субальпика.

***Philonthus varians* (Paykull, 1789)**

Литература: Хачиков, 1997 (Архыз).

T: Теберда. Среднегорный пояс, копробионт.

***Rabigus* sp.**

T: Теберда. Среднегорный пояс, берега рек, галичники.

***Eccoptolonthus rutiliventris* Sharp, 1874**

T: Теберда. Среднегорный пояс, копробионт.

***Bisnius reitteri* Eppelsheim, 1889**

Литература: Хачиков, 1997, 2011 (приведен для Теберды как «*Philonthus reitteri* Epp.»).

Среднегорный пояс, копробионт, органические останки.

**Bisnius fimetarius Gravenhorst, 1802**

Литература: Хачиков, 2011 (Теберда).

Среднегорный пояс, копробионт, органические останки.

**Bisnius pseudoparcus Brunne, 1976**

Литература: Хачиков, 2011 (Теберда).

Среднегорный пояс, копробионт.

**Bisnius puella (Nordmann, 1837)**

Литература: Хачиков, 1997 (Архыз, указан как *Philonthus puella* Nord.)

Т: Джамгагское ущ. Среднегорный пояс, копробионт.

**Gabrius astutus (Erichson, 1840)**

Литература: Хачиков, 1997 (Архыз).

Среднегорный пояс, леса, подстилка.

**Gabrius pilliger Mulsant & Rey, 1876**

Литература: Хачиков, 2011 (Теберда).

Среднегорный пояс, копробионт.

**Gabrius tirolensis (Luze, 1903)**

Литература: Хачиков, 1997 (Теберда).

Среднегорный пояс, леса, подстилка, редок.

• **Ocypus forficularius (Motschulsky, 1860)**

А: хр. Аркасара, 20-27.06.1997. Среднегорный пояс, леса, подстилка.

**Ocypus fulvipennis Erichson, 1840**

Литература: Хачиков, 1988, 2011 (Архыз, Теберда).

Среднегорный пояс, укрытия, луга.

**Ocypus nitens (Schrank, 1781)**

А: п. Архыз, ущ. Чилик, 08.1990. Среднегорный пояс, леса, укрытия, подстилка.

**Ocypus picipennis picipennis (Fabricius, 1793)**

Литература: Хачиков, 1997 (Теберда).

Т: Теберда. Среднегорный пояс, укрытия, остепненные участки.

**Platydacus fulvipes Scopoli, 1763**

Литература: Хачиков, 2011 (Теберда).

Т: пер. Муху, ущ. Азгек. Среднегорный пояс, укрытия, лесная подстилка.

**Platydacus chalconcephalus Fabricius, 1801**

Литература: Хачиков, 2011 (Теберда).

А: хр. Аркасара. Среднегорный пояс, укрытия, лесная подстилка.

**Platydacus stercorarius (Olivier, 1795)**

Литература: Хачиков, 1997 (Архыз, как *Staphylinus stercorarius* Ol, 1795.).

Среднегорный пояс, укрытия, лесная подстилка.

**Dinothenarus flavocephalus Goeze, 1777**

Литература: Хачиков, 1997 (Архыз, как *Staphylinus flavocephalus* Goeze, 1777).

Среднегорный пояс, укрытия, лесная подстилка.

**Staphylinus caesareus Cederhjelm, 1798.**

Литература: Хачиков, 2011 (Теберда).

Среднегорный пояс, эврибионт, укрытия, лесная подстилка, луга.

**Staphylinus erythropterus Linnaeus, 1758**

Литература: Хачиков, 1997, 2011 (Теберда).

Среднегорный пояс, эврибионт, укрытия, лесная подстилка, луга.

**Ontholestes murinus Linnaeus, 1758**

Литература: Хачиков, 2011 (Теберда).

Среднегорный пояс, копробионт.

**Tasgius gracilicornis (Hochhuth, 1849)**

Т: Теберда. Среднегорный пояс, эврибионт, укрытия, лесная подстилка.



● **Tasgius eppelsheimianus (Jacobson, 1909)**

Литература: Хачиков, 1997 (Архыз).

Среднегорный пояс, эврибионт, укрытия, лесная подстилка.

**Creophilus maxillosus Linnaeus, 1758**

Литература: Хачиков, 2011 (Теберда).

Среднегорный пояс, некробионт.

\***Emus hirtus Linne, 1758**

Литература: Хачиков, 1997 (Теберда).

T: Теберда. Среднегорный пояс, копробионт, редок.

**Xantholinus haematodes Kolenati 1846**

T: Теберда. Среднегорный пояс, лесная подстилка.

● **Xantholinus caucasicus Bordoni, 1975**

T: Теберда. Среднегорный пояс, лесная подстилка.

**Gyrophypnus fracticornis (Müller, 1776)**

T: Теберда. Среднегорный пояс, копробионт.

**Nudobius umbratus (Motschulsky, 1860)**

T: Теберда. Среднегорный пояс, ксилобионт.

**Phacophallus parumpunctatus (Gyllenhal, 1827)**

T: Теберда.

Среднегорный пояс, копробионт.

**Family SILPHIDAE**

**Silpha obscura (Linnaeus, 1758)**

T: Теберда. Среднегорный пояс, полифаг, луга.

● **Phosphuga ruzickai Khachikov, 2011**

Литература. Хачиков, 2011.

T: Теберда. Среднегорный пояс, лесная подстилка, укрытия.

**Oiceoptoma thoracica L., 1758**

T: Теберда. Среднегорный пояс, леса, некрофаг.

**Ablataria laevigata Fabricius, 1775**

T: Теберда. Среднегорный пояс, лесная подстилка, укрытия.

**Dendroxena quadripunctata Scopoli, 1772**

T: Теберда. Среднегорный пояс, лесная подстилка.

**Nicrophorus interruptus Stephens, 1830**

T: Теберда. Среднегорный пояс, некрофаг.

**Nicrophorus nigricornis Faldermann, 1835**

Д: ущ. Алибек. Субальпика, некрофаг.

**Thanatophilus rugosus (Linnaeus, 1758)**

T: Теберда. Среднегорный пояс, некрофаг.

**Thanatophilus sinuatus (Fabricius, 1775)**

T: Теберда. Среднегорный пояс, некрофаг.

**Necrodes littoralis (Linnaeus, 1758)**

T: Теберда. Среднегорный пояс, некрофаг.

**Family TENEBRIONIDAE**

**Subfamily Lagriinae**

**Tribe Lagriini**

**Lagria hirta (Linnaeus, 1758)**

T: Теберда, ущ. Джамагат. ДЗ: Учкулан, Эльбрусский. Предгорный и низкогорный пояса, луга, лесные опушки. Хортобионт.

**Tribe Laenini**

● **Laena starki Reitter, 1887**

T: Теберда. Широколиственные леса (бук, дуб, граб), в лесной подстилке.

### Subfamily Alleculinae

#### Tribe Alleculini

##### *Hymenalia rufipes* (Fabricius, 1792)

T: Теберда. Низко- и среднегорья, грабовые реже дубовые леса, ночной вид, на стволах с зарослями мха и лишайников.

##### •*Isomira alleculoides* (Faldermann, 1837)

T: ущ. Джамагат. Луга, лесные опушки, биотопы с кустарниками, особенно на цветущих Rosales.

##### *Isomira gracilicornis* Roubal, 1919

T: ущ. Джамагат. Луга, лесные опушки, биотопы с кустарниками, особенно на цветущих Rosales.

### Subfamily Tenebrioninae

#### Tribe Platyscelidini

##### *Oodescelis polita* (J. Sturm, 1807)

T: Кышкаджер. ДЗ: ущ. Даут, Учкулан. Предгорные степи. Альпийские луга с элементами степной растительности.

##### *Oodescelis (Clavatoodescelis) melas* (Fischer von Waldheim, 1823)

T: Теберда. Сухие луга.

#### Tribe Blaptini

##### *Blaps (Dineria) halophila* Fischer von Waldheim, 1820

Д: Джаловчат. Предгорные степи и луга, альпийские луга на южных склонах. Под камнями, нередко в норах мышевидных грызунов.

##### •*Blaps scabriuscula* Ménétriés, 1832

T: Теберда. ДЗ: Учкулан. В природе приурочен к норам млекопитающих (особенно эльбрусского суслика), но часто встречается в заброшенном и старом жилье человека (подвалах, амбарах), на заброшенных фермах. От низкогорий до альпийских лугов.

#### Tribe Opatrini

##### *Opatrum sabulosum* (Linnaeus, 1758)

T: Теберда, ущ. Джамагат. ДЗ: ущ. Даут, Учкулан. Степи, предгорные и альпийские луга с ксерофитными участками и элементами степной растительности.

##### *Gonocephalum granulatum pusillum* (Fabricius, 1792)

ДЗ: Учкулан. На степных склонах

#### Tribe Pedinini

##### *Pedinus femoralis* (Linnaeus, 1767)

ДЗ: Учкулан. На степных склонах.

##### *Pedinus (Vadalus) circassicus* (Reitter, 1887)

A: Архыз. Альпийские луга.

#### Tribe Helopini

##### *Nalassus brevicollis* (Steven in Krynicki, 1832)

ДЗ: Нижняя Теберда. В широколиственных лесах (кроме грабовых и буковых массивов), ночью на стволах деревьев, лишенофаг.

##### *Nalassus faldermanni* (Faldermann, 1837)

ДЗ: Учкулан. На стволах деревьев (тополь, плодовые), старых строениях (на бревнах). Питается лишайниками (*Physcia adscedens* и *Xanthoria parietina*).

##### •*Nalassus (Caucasonotus) diteras* (Allard, 1876)

T: Кышкаджер. ДЗ: перевал Эпчик-Даутский (Карачай-Лауш). Субальпика, березовое редколесье, ночью на камнях питается листоватыми лишайниками-эпилитами.

##### •*Nalassus (Caucasonotus) dombaicus* (Nabozhenko, 2000)

Д: Южный макросклон г. Семенов-Баши, Сулухат, ледник Алибек, Мусса-Ачитара, долина р. Муха, южные склоны Кичи-Теберды. Альпийские луга, ночью на камнях питается листоватыми лишайниками-эпилитами.

●**Nalassus (Caucasonotus) pharnaces Allard, 1876**

Т: Теберда, Шумка. Буковые леса, ночью на стволах буков, питает фисциоидными лишайниками.

**Tribe Bolitophagini**

**Bolitophagus reticulatus (Linnaeus, 1767)**

Т: Теберда. ДЗ: Нижняя Теберда. Широколиственные леса. В трухлявых трутовиках

**Subfamily Diaperinae**

**Tribe Crypticini**

**Crypticus quisquilius (Linnaeus, 1760)**

ДЗ: перевал Эпчик-Даутский (Карачай-Ауш), Учкулан, Эльбрусский. Луга от равнин до альпки.

**Tribe Scaphidemini**

**Scaphidema metallica (Fabricius, 1792)**

Т: Теберда. Широколиственные леса. Под корой трухлявых деревьев с мицелием. Мицетофаг.

**Tribe Diaperini**

**Diaperis boleti (Linnaeus, 1758)**

Т: Теберда. Широколиственные леса. В трухлявых трутовиках.

**Platydema triste Laporte et Brullé, 1831**

Т: Теберда, Шумка. Горные широколиственные леса. В трутовиках.

**Tribe Hypophlaeini**

**Corticeus longulus (Gyllenhal, 1827)**

Т: Теберда: Широколиственные и смешанные леса. в ходах короедов

**Corticeus suturalis (Paykull, 1800)**

Т: Теберда. Широколиственные и смешанные леса. в ходах короедов.

**Corticeus unicolor Piller et Mitterpacher, 1783**

Т: Теберда. Д: Домбай. Широколиственные, смешанные и хвойные леса, в ходах короедов.

**Family CERAMBYCIDAE**

**Prionus (s.str.) coriarius (L., 1758)**

Т: Теберда. Предгорья и среднегорный пояс.

**Enoploderes sanguineus Faldermann, 1837**

А: хр. Аркасара. Среднегорный пояс.

**Rhagium (Megarhagium) fasciculatum Fald., 1837**

Т: Теберда. Среднегорный пояс.

**Rhagium (Hagrium) bifasciatum (Fabricius, 1775)**

ДЗ: Даут. Среднегорный пояс.

**Rhagium (s.str.) inquisitor (L., 1758)**

ДЗ: Даут. Среднегорный пояс.

**Stenocorus (s.str.) insitivus insitivus (Germar, 1824)**

Т: Бадук. ДЗ: Даут. Среднегорный пояс, опушки широколиственных и смешанных лесов.

**Brachyta rosti (Pic, 1900)**

Т: Муруджу. ДЗ: Даут. От среднегорья до альпийского пояса. Луга и открытые каменистые участки.

**Brachyta interrogationis (L., 1758)**

ДЗ: ущ. Даут. От среднегорья до субальпийского пояса. Луга, лесные опушки.

**Gnathacmaeops pratensis (Laicharting, 1784).**

ДЗ: ущ. Даут. Среднегорный пояс, хвойные леса.

**Cortodera pumila Gangl., 1881**

А: Архыз. Среднегорный пояс, встречается на цветах кустарников.

• **Cortodera colchica murzini Danilevsky, 2014**

ДЗ: ущ. Даут, плато Джалпак. Альпийские луга, на цветах Centaurea.

• **Cortodera alpina rosti Pic, 1892**

ДЗ: ущ. Даут, Т: Муху. А: Архыз. Альпийские луга, встречаются на цветах Ranunculus.

• **Cortodera alpina starcki Rtt., 1888**

А: хр. Аркасара. Альпийские луга, встречаются на цветах Ranunculus и Crocus scharojanii.

**Dinoptera collaris (L., 1758)**

Т: Теберда. Нижний и средний пояса гор.

**Fallacia elegans (Faldermann, 1837)**

Т: Теберда. Средний пояс гор.

**Pachytodes erraticus (Dalman, 1817)**

ДЗ: ущ. Даут. Нижний и средний пояса гор.

**Leptura (s.str.) quadrifasciata Linnaeus, 1758**

Т: Теберда, Азгек. ДЗ: ущ. Даут. Нижний и средний пояса гор.

**Rutpela maculata (Poda, 1761)**

Т: Теберда. Нижний и средний пояса гор.

**Anastrangalia dubia melanota Faldermann, 1837**

Т: Теберда. Нижний и средний пояса гор.

**Anastrangalia sanguinolenta (L., 1760)**

А: Архыз, хр. Аркасара.

**Alosterna tabacicolor subvittata Reitter, 1885**

Т: Теберда. Нижний и средний пояса гор.

**Anoplodera rufipes (Schaller, 1783)**

Т:: Теберда. Нижний и средний пояса гор.

**Stenurella (Stenurelloides) novercalis (Reitter, 1901)**

А: хр. Аркасара. Среднегорный пояс.

**Stictoleptura (Paracorymbia) tesserula (Charpentier, 1825)**

Т: Теберда. Средний пояс гор.

**Stictoleptura (Paracorymbia) pallidipennis (Tournier, 1872)**

Т: Теберда. Средний пояс гор.

**Stictoleptura (Melanoleptura) scutellata (F., 1781)**

ДЗ: ущ. Даут. Нижний и средний пояса гор.

**Pseudovadonia livida bicarinata (Arnold, 1869)**

Т: Теберда. Нижний и средний пояса гор.

**Arhopalus rusticus (Linnaeus, 1758)**

Т: Теберда. ДЗ: ущ. Даут. Среднегорный пояс.

**Asemum striatum (Linnaeus, 1758)**

Т: Муху. ДЗ: ущ. Даут. Среднегорный пояс.

**Tetropium fuscum (F., 1787)**

Т: Теберда. Нижний и средний пояса гор.

**Aromia moschata (Linnaeus, 1758)**

ДЗ: ущ. Даут. Нижний и средний пояса гор.

Присущественно по берегам рек, часто на цветах зонтичных.

**Stenopterus rufus (Linnaeus, 1767)**

Т: Теберда. ДЗ: ущ. Даут. Нижний и средний пояса гор.

Многочисленен на лесных опушках, активно посещает цветы.

**Hylotrupes bajulus (Linnaeus, 1758)**

Т: Теберда, Джамагат. Нижний и средний пояса гор. Хвойные и смешанные леса. Технический вредитель древесины и деревянных построек.

**Obrium brunneum (Fabricius, 1792)**

Т: Теберда, Муху. Среднегорный пояс. Лесные опушки, вырубки, часто на цветах кустарников.

**Obrium cantharinum (Linnaeus, 1767)**

Т: Теберда. Среднегорный пояс. Леса, посещает цветы.

**Molorchus minor (L., 1767)**

А: Архыз. Среднегорный пояс.

**Phymatodes testaceus (L., 1758)**

ДЗ: ущ. Даут. Предгорья и среднегорный пояс.

**Callidium (Callidostola) aeneum longipenne Plavilstshikov, 1940**

А: хр. Аркасара. Среднегорный пояс.

• **Rhopalopus lederi Gangl., 1881**

Д: Туманлы-Кёль. Среднегорный пояс, леса с участием клена.

**Paraclytus sexguttatus (Adams, 1817)**

Т: Теберда. Среднегорный пояс. Леса, посещает цветы.

**Plagionotus arcuatus (Linnaeus, 1758)**

Т: Теберда. ДЗ: ущ. Даут. Предгорья и среднегорный пояс.

**Clytus arietis oblitus Roubal, 1932**

Т: Теберда. ДЗ: ущ. Даут. А: Архыз. Предгорья и среднегорный пояс.

**Chlorophorus varius (Müller, 1766)**

Т: Теберда. Предгорья и среднегорный пояс.

**Chlorophorus figuratus (Scopoli, 1763).**

Т: Теберда. Предгорья и среднегорный пояс.

**Isotomus comptus (Mannerheim, 1825)**

А: хр. Аркасара. Среднегорный пояс.

**Parmena pontocircassica Danilevsky, 1985**

А: хр. Аркасара. Среднегорный пояс.

• **Dorcadion cinerarium smetanai Lazarev, 2011**

ДЗ: ущ. Даут. Субальпийские луга.

**Dorcadion holosericeum tristriatum Suvorov, 1913**

ДЗ: ущ. Даут. А: хр. Аркасара. Среднегорье, субальпийские луга.

**Monochamus sutor (L., 1758)**

ДЗ: ущ. Даут. А: хр. Аркасара. Среднегорный пояс, хвойные леса.

**Acanthocinus (s.str.) griseus (Fabricius, 1792)**

А: Архыз. Среднегорный пояс, хвойные леса.

**Acanthocinus (s.str.) aedilis (L., 1758)**

ДЗ: ущ. Даут, А: хр. Аркасара. Среднегорный пояс, хвойные леса.

**Saperda (Lopezcolonia) scalaris (Linnaeus, 1758)**

ДЗ: ущ. Даут, А: хр. Аркасара. Предгорья и среднегорный пояс.

**Oberea (s.str.) oculata (L., 1758)**

А: хр. Аркасара. Предгорья и среднегорный пояс.



**Phytoecia (Musaria) affinis boeberi Ganglbauer, 1884.**  
Д: Алибек. Т: Азгек. А: хр. Аркасара. Среднегорный пояс.

**Phytoecia (s.str.) nigricornis (F., 1781)**  
ДЗ: ущ. Даут. Предгорья и среднегорный пояс.

**Agapanthia (Smaragdula) violacea (Fabricius, 1775)**  
А: Архыз. Предгорья и среднегорный пояс.

**Agapanthia (Smaragdula) intermedia Ganglbauer, 1884**  
Т: Теберда, Малая Хатипара. Среднегорный пояс.

**Agapanthia (Epopetes) lederi Ganglbauer, 1884**  
ДЗ: ущ. Даут. Д: Алибек. Предгорья и среднегорный пояс.

**A. (Epopetes) subchalybaea Reitter, 1898**  
Т: Теберда. А: хр. Аркасара. Среднегорный и субальпийский пояса.

**Family CHRYSOMELIDAE**  
**Subfamily Bruchinae**

**Bruchus affinis Frol., 1799**  
Т: Теберда. Д: ущ. Домбай-Ульген. От предгорий до субальпийского пояса, влажные луга, опушки в лесу. Развитие на различных видах *Vicia*.

**Bruchus atomarius (L., 1758)**  
Д: окр. г. Семенов-баши. Предгорный пояс, влажные луга, опушки в лесу.

**Bruchus altaicus Fahr., 1839**  
Т: Теберда. Д: ущ. Домбай-Ульген, г. Семенов-баши, ущ. Сулухаг. От предгорий до субальпийского пояса, влажные луга, опушки в лесу. Развитие на различных видах *Vicia* spp, *Ogobus* spp.

**Bruchidius canus (Germ., 1824)**  
Т: Теберда, Джамагат. Ксерофитные участки предгорий и среднегорного пояса. Развитие на эспарцетах.

**Bruchidius pusillus (Germ., 1824)**  
Т: Теберда, ущ. Муху. Предгорный пояс, влажные луга, опушки в лесу. Развивается на вязеле (*Cotonilla*).

**B. marginalis F., 1775**  
ДЗ: Даут. Среднегорный пояс и субальпийские луга. Развитие на астрагалах.

**Kytorhinus pectinicornis Melich., 1912**  
Д: ущ. Домбай-Ульген. Субальпийский пояс, скальные участки и каменистые осыпи, развитие на *Hedysarum* spp.

**Family BRENTIDAE Billberg, 1820**  
**Subfamily Apioninae Schoenherr, 1823**  
**Tribe Apionini Schoenherr, 1823**

**Perapion violaceum (Kirby, 1808)**  
Т: Теберда, ущ. Джамагат. Предгорный пояс, влажные луга, опушки в лесу. Развивается на щавелевых.

**Perapion (s. str.) oblongum (Gyllenhal, 1839)**  
Т: Теберда. Предгорный пояс, влажные луга, опушки в лесу. Развивается на щавелевых.

**Perapion affine Kirby, (1808)**  
Т: Теберда, ущ. Джамагат. Предгорный пояс, влажные луга, опушки в лесу. Развивается на щавелевых.

**Perapion curtirostre (Germar, 1817)**  
Т: Теберда, ущ. Джамагат, ущ. Муху. ДЗ: ущ. Даут. Предгорный пояс, влажные луга, опушки в лесу. Развивается на щавелевых.



***Pseudapion rufirostre* (Fabricius, 1775)**

Т: Теберда, ущ. Джамагат, ущ. Муху, ущ. Хаджибей, ущ. Бадук.  
ДЗ: ущ. Даут, ущ. Нахар. А: Архыз, ущ. Дукка, хр. Аркасара, южный макросклон г. Семенов-Баши. Субальпика и предгорный пояс, обочины дорог, сорные участки в населенных пунктах. Развивается на мальвовых.

***Rhopalapion longirostre* (Olivier, 1807)**

Т: Теберда, ущ. Джамагат, ущ. Муху, ущ. Хаджибей, ущ. Бадука. А: южный макросклон г. Семенов-Баши, Архыз, ущ. Дукка. Д: Домбай. ДЗ: ущ. Даут, ущ. Нахар, Учкулан, Хурзук. Широко распространен в равнинных и предгорных остепненных участках, развивается на мальвовых

***Aspidapion aeneum* (Fabricius, 1775)**

Т: Теберда, Джамагат. Субальпика и предгорный пояс, обочины дорог, сорные участки в населенных пунктах. Развивается на мальвовых.

***Aspidapion radiolus* (Marsham, 1802)**

Т: Теберда, ущ. Джамагат, ущ. Муху, ущ. Хаджибей, ущ. Бадук. А: Архыз, ущ. Дукка. Д: Домбай, южный макросклон г. Семенов-Баши. ДЗ ущ. Даут, ущ. Нахар, Учкулан, Хурзук. Субальпика и предгорный пояс, обочины дорог, сорные участки в населенных пунктах. Развивается на мальвовых.

***Aspidapion validum* (Germar, 1817)**

Т: Теберда, ущ. Джамагат, ущ. Муху, ущ. Хаджибей, ущ. Бадук. А: Архыз, ущ. Дукка, хр. Аркасара. Д: Домбай, южный макросклон г. Семенов-Баши. ДЗ: ущ. Даут, ущ. Нахар. Субальпика и предгорный пояс, обочины дорог, сорные участки в населенных пунктах. Развивается на мальвовых.

***Alocentron curvirostre* (Olivier, 1833)**

Т: ущ. Джамагат. Субальпика и предгорный пояс, обочины дорог, сорные участки в населенных пунктах. Развивается на мальвовых.

***Exapion elongatulum* (Desbrochers des Loges, 1891)**

Т: Теберда, ущ. Джамагат, ущ. Муху, ущ. Хаджибей, ущ. Бадук.  
А: Архыз, ущ. Дукка.  
Д: Домбай, южный макросклон г. Семенов-Баши. ДЗ ущ. Даут. Субальпика и предгорный пояс, обочины дорог, сорные участки в населенных пунктах. Развивается на бобовых (*Onobrychus* sp.)

***Apion haematodes* Kirby, 1808**

Т: Теберда, ущ. Джамагат, ущ. Муху, ущ. Хаджибей, ущ. Бадук.  
А: Архыз, ущ. Дукка. Д: Домбай.  
ДЗ: ущ. Даут, южный макросклон г. Семенов-Баши, ущ. Нахар, Учкулан, Хурзук. Предгорный пояс, влажные луга, опушки в лесу. Развивается на щавелевых.

***Apion cruentatum* Walton, 1844**

Д: Домбай. Предгорный пояс, влажные луга, опушки в лесу. Развивается на щавелевых.

***Apion frumentarium* Linnaeus, 1758**

Т: Теберда. Предгорный пояс, влажные луга, опушки в лесу. Развивается на щавелевых.

***Kalkapion pallipes* (Kirby, 1808)**

Т: Теберда, ущ. Джамагат, ущ. Муху, ущ. Хаджибей, ущ. Бадук. А: Архыз, ущ. Дукка. Д: Домбай, южный макросклон г. Семенов-Баши. ДЗ: ущ. Даут, ущ. Нахар, Учкулан, Хурзук. Субальпика и предгорный пояс, обочины дорог, сорные участки в населенных пунктах. Развивается на мальвовых.

***Taenapion urticarium* (Herbst, 1784)**

Т: Теберда, ущ. Джамагат, ущ. Муху, ущ. Хаджибей, ущ. Бадук. А: Архыз, ущ. Дукка. Д: Домбай, южный макросклон г. Семенов-Баши. ДЗ: ущ. Даут, ущ. Нахар, Учкулан, Хурзук, пер. Эпчик, пер. Ыпчик. Субальпика и предгорный пояс, обочины дорог, сорные участки в населенных пунктах. Развивается на крапивных (*Urtica dioica* L.).

***Squamapion elongatum* (Germar, 1817)**

Т: Теберда, ущ. Джамагат. Д: Домбай. Субальпика и предгорный пояс. Развивается на бобовых (*Astragalus* sp.).

***Catapion seniculus* (Kirby, 1808)**

Т: Теберда, ущ. Джамагат, ущ. Муху, ущ. Хаджибей, ущ. Бадук. Д: Домбай, южный макросклон г. Семенов-Баши. ДЗ: ущ. Даут, Даутский заказник. Субальпика и предгорный пояс, обочины дорог, сорные участки в населенных пунктах. Развивается на бобовых (*Amoria* sp., *Trifolium* sp.).

***Catapion pubescens* Kirby, 1811**

Т: Теберда. Джамагат. Субальпика и предгорный пояс. Развивается на бобовых.

***Stenopteraion meliloti* (Kirby, 1808)**

Т: Теберда, ущ. Джамагат, ущ. Хаджибей, ущ. Бадук. Д: Домбай, г. Семенов-Баши. Субальпика и предгорный пояс, обочины дорог, сорные участки в населенных пунктах. Развивается на бобовых (*Melilotus officinalis* L.).

***Isochnopteraion loti* (Kirby, 1808)**

Т: ущ. Хаджибей, ущ. Бадук. А: Архыз, ущ. Дукка. Д: Домбай, южный макросклон г. Семенов-Баши ДЗ: ущ. Даут, ущ. Нахар, Учкулан, Хурзук. Субальпика и предгорный пояс, обочины дорог, сорные участки в населенных пунктах. Развивается на бобовых (*Lotus* sp.).

***Stenopteraion tenue* Kirby, 1808**

Т: Теберда, ущ. Джамагат, ущ. Муху, ущ. Хаджибей, ущ. Бадук. А: Архыз, ущ. Дукка. Д: Домбай, южный макросклон г. Семенов-Баши, ДЗ: ущ. Даут, ущ. Нахар, Учкулан, Хурзук. Субальпика и предгорный пояс, обочины дорог, сорные участки в населенных пунктах. Развивается на бобовых.

***Holotrichapion (Ariops) pullum* (Gyllenhal, 1833)**

Т: Теберда, ущ. Джамагат, ущ. Хаджибей, ущ. Муху, ущ. Бадук. А: Архыз, ущ. Дукка. Д: Домбай, южный макросклон г. Семенов-Баши. ДЗ: ущ. Даут, ущ. Нахар. Субальпика и предгорный пояс, обочины дорог, сорные участки в населенных пунктах. Развивается на бобовых.

***Hemitrichapion pavidum* (Germar, 1817)**

Т: Теберда, ущ. Джамагат. А: Архыз, ущ. Дукка. Д: Домбай. Субальпика и предгорный пояс, обочины дорог, сорные участки в населенных пунктах. Развивается на бобовых.

***Eutrichapion viciae* (Paykull, 1800)**

Т: Теберда, 1200–1700 м, лесной пояс, 25.06–8.07.2011 (Э.А. Хачиков), ущ. Джамагат, ущ. Муху, ущ. Хаджибей, ущ. Бадук. А: Архыз, ущ. Дукка. Д: Домбай, южный макросклон г. Семенов-Баши, 26.06.2011 (Э.А. Хачиков). ДЗ: ущ. Даут, ущ. Нахар. Субальпика и предгорный пояс, обочины дорог, сорные участки в населенных пунктах. Развивается на бобовых.

***Oxystoma sabulatum* (Kirby, 1808)**

Т: Теберда, Джамагат. Д: Домбай. Субальпика и предгорный пояс. Развивается на бобовых.

***Oxystoma cerdo* (Gerstäcker, 1854)**

Т: Теберда. Субальпика и предгорный пояс, обочины дорог, сорные участки в населенных пунктах. Развивается на бобовых.

***Oxystoma ochropus* (Germar, 1818)**

Т: Теберда. Субальпика и предгорный пояс, обочины дорог, сорные участки в населенных пунктах. Развивается на мальвовых.

***Diplapion confluens* (Kirby, 1808)**

Т: Теберда, ущ. Джамагат. Д: Домбай. Субальпика и предгорный пояс, обочины дорог, сорные участки в населенных пунктах. Развивается на сложноцветных.

**Ceratapion onopordi (Kirby, 1808)**

Т: Теберда, ущ. Джамагат, Домбай, ущ. Муху, ущ. Даут, ущ. Хаджибей, ущ. Бадук. А: Архыз, ущ. Дукка. Д: южный макросклон г. Семенов-Баши. ДЗ: ущ. Нахар, Учкулан, Хурзук. Субальпика и предгорный пояс, обочины дорог, сорные участки в населенных пунктах. Развивается на сложноцветных (*Carduus* sp., *Onopordon* sp.).

**Ceratapion orientale (Gerstaecker, 1854)**

Т: Теберда, ущ. Джамагат, Домбай, ущ. Муху, ущ. Хаджибей, ущ. Бадук, А: Архыз, ущ. Дукка. Д: южный макросклон г. Семенов-Баши. ДЗ: ущ. Даут, ущ. Нахар, Учкулан, Хурзук. Субальпика и предгорный пояс, обочины дорог, сорные участки в населенных пунктах. Развивается на сложноцветных (*Carduus* sp., *Onopordon* sp.).

**Ceratapion carduorum (Kirby, 1808)**

Т: Теберда, ущ. Джамагат, ущ. Муху, ущ. Хаджибей, ущ. Бадук. А: Архыз, ущ. Дукка. Д: Домбай, южный макросклон г. Семенов-Баши. ДЗ: ущ. Даут, ущ. Нахар, Учкулан, Хурзук. Субальпика и предгорный пояс, обочины дорог, сорные участки в населенных пунктах. Развивается на сложноцветных (*Carduus* sp., *Onopordon* sp.).

**Ceratapion penetrans (Germar, 1817)**

Т: Теберда, Джамагат. Предгорный пояс, обочины дорог, сорные участки в населенных пунктах. Развивается на сложноцветных (*Carduus* sp., *Onopordon* sp.).

**Protapion fulvipes (Geoffroy, 1785)**

Т: Теберда. Предгорный пояс, обочины дорог, сорные участки в населенных пунктах. Развивается на бобовых (*Trifolium* sp.).

**Protapion apricans (Herbst, 1797)**

Т: Теберда. Предгорный пояс, обочины дорог, сорные участки в населенных пунктах. Развивается на бобовых (*Trifolium* sp.).

**Protapion nigritarse (Kirby, 1808)**

Т: Теберда, Джамагат. Предгорный пояс, обочины дорог, сорные участки в населенных пунктах. Развивается на бобовых (*Trifolium* sp.).

**Protapion fulvipes (Foureroy, 1785)**

Т: Теберда, ущ. Джамагат, ущ. Муху, ущ. Хаджибей, ущ. Бадук. А: Архыз, ущ. Дукка. Д: Домбай, южный макросклон г. Семенов-Баши. ДЗ: ущ. Даут, ущ. Нахар, Учкулан, Хурзук. Предгорный пояс, обочины дорог, сорные участки в населенных пунктах. Развивается на бобовых (*Trifolium* sp.).

**Protapion filirostre (Kirby, 1808)**

Т: Теберда, ущ. Джамагат, ущ. Муху, ущ. Хаджибей, ущ. Бадук. А: Архыз, ущ. Дукка. Д: Домбай, южный макросклон г. Семенов-Баши. ДЗ: ущ. Даут, ущ. Нахар, Учкулан, Хурзук. Предгорный пояс, обочины дорог, сорные участки в населенных пунктах. Развивается на бобовых (*Trifolium* sp.).

**Protapion assimile (Kirby, 1808)**

Т: Теберда, ущ. Джамагат, ущ. Муху, ущ. Хаджибей, ущ. Бадук. А: Архыз, ущ. Дукка. Д: Домбай, южный макросклон г. Семенов-Баши. ДЗ: ущ. Даут, ущ. Нахар, Учкулан, Хурзук, пер. Эпчик, пер. Ыпчик. Предгорный пояс, обочины дорог, сорные участки в населенных пунктах. Развивается на бобовых (*Trifolium* sp.).

**Protapion trifolii (Linnaeus, 1768)**

Т: Теберда, ущ. Джамагат, ущ. Муху, ущ. Хаджибей, ущ. Бадук. А: Архыз, ущ. Дукка. Д: Домбай, южный макросклон г. Семенов-Баши. ДЗ: ущ. Даут, ущ. Нахар, Учкулан, Хурзук, пер. Эпчик, пер. Ыпчик. Предгорный пояс, обочины дорог, сорные участки в населенных пунктах. Развивается на бобовых (*Trifolium* sp.).

***Pseudoprotapion brevirostris* (Herbst, 1797)**

Т: Теберда, ущ. Джамагат, ущ. Муху. Д: Домбай. Субальпика и предгорный пояс.

**Subfamily Nanophyinae Gistel, 1848**

**Tribe Corimaliini**

**•*Corimalia strejceki* Schön, Skuhrovec, 2016**

Литература. Schön, Skuhrovec, 2016: 571 (Теберда).

Т: Теберда. Среднегорный пояс, в долинах рек на галечниках, на околородная растительности, развивается на тамарисковых (*Myricaria bracteata* Royle).

**Tribe Nanophyini Gistel, 1848**

***Nanophyes marmoratus* (Goeze, 1777)**

Т: Теберда, ущ. Джамагат, ущ. Муху, ущ. Хаджибей, ущ. Бадук, А: Архыз, ущ. Дукка. Д: Домбай, южный макросклон г. Семенов-Баши, ДЗ: ущ. Даут, ущ. Нахар, Учкулан. Среднегорный пояс, болота и влажные луга, по берегам рек. Развивается на дербенниковых (*Lythrum salicaria* L.). Обычен.

***Nanophyes brevis* Boheman, 1845**

Т: Теберда. Джамагат. ДЗ: Даут. Встречается вместе с предыдущим видом, но реже. Среднегорный пояс, болота и влажные луга, по берегам рек. Развивается на дербенниковых (*Lythrum salicaria* L.).

***Nanophyes hemisphericus* (Olivier, 1807)**

Т: Теберда. Джамагат. Д: Домбай, южный макросклон г. Семенов-Баши. ДЗ: ущ. Даут. Среднегорный пояс, болота и влажные луга, по берегам рек. Развивается на дербенниковых (*Lythrum salicaria* L.).

***Dieckmanniellus gracilis* (L. Redtenbacher, 1847)**

Т: Теберда. Джамагат. Среднегорный пояс, болота и влажные луга. Развивается на дербенниковых

**Family CURCULIONIDAE Latreille, 1802 s.l.**

**Subfamily Bagoinae Thomson, 1859**

***Hydronomus alismatis* (Marsham, 1802)**

Т: Теберда. Предгорный пояс, влажные луга. Развивается водной растительности.

**Tribe Erirhinini Schoenherr, 1825**

**Subtribe Erirhinina Schoenherr, 1825**

***Notaris acridulus* (Linnaeus, 1758)**

Т: Джамагат, ущ. Муху. Д: Домбай. Предгорный пояс, влажные луга.

***Tournotaris bimaculata* (Fabricius, 1787)**

Т: Теберда, Джамагат, Муху, Хаджибей, Бадук. А: Дукка. Д: Домбай. ДЗ: Даут, Нахар. Предгорный пояс, влажные луга, берега рек, развивается на ивах (*Salix* sp.)

**Subfamily Conoderinae Schoenherr, 1833**

**Subtribe Zygoaridina Pierce, 1907**

***Limnobaris t-album* (Linnaeus, 1758)**

Т: Теберда, Муху. Д: Домбай. ДЗ: Даут. Предгорный пояс, влажные луга. Развивается на околородных злаках и осоках.

***Limnobaris dolorosa* Goeze, 1777**

Т: Теберда, Муху. Д: Домбай. ДЗ: Даут. Предгорный пояс, влажные луга. Развивается на околородных злаках и осоках.

**Tribe Baridini Schoenherr, 1836**

***Labiaticola melaena* Boheman, 1836**

Т: Джамагат. Предгорный пояс, обочины дорог, сорные участки в населенных пунктах. Развивается на губоцветных (*Phlomis pungens* Willd.).

***Labiaticola sibirica* (Faust, 1890)**

Т: Теберда. Предгорный пояс, обочины дорог, сорные участки в населенных пунктах. Развивается на губоцветных (*Phlomis tuberosa* L.).



**Melanobaris semistriata Boheman, 1836**

Т: Теберда, Джамагат, Муху. Д: Семенов-Баши. ДЗ: Даут.  
Предгорный пояс, обочины дорог, сорные участки в населенных пунктах. Развивается на крестоцветных.

**Melanobaris hochhuthi (Faust, 1882)**

Т: Теберда, Муху, Джамагат. Д: Семенов-Баши, Домбай. ДЗ:  
Даут. Предгорный пояс, обочины дорог, сорные участки в населенных пунктах. Развивается на крестоцветных.

**Baris analis (Olivier, 1790)**

Т: Теберда. Предгорный пояс, влажные луга.

**Baris artemisiae (Herbst, 1795)**

Т: Теберда, Муху, Джамагат. Д: Семенов-Баши, Домбай. ДЗ:  
Даут. Предгорный пояс, обочины дорог, сорные участки в населенных пунктах. Развивается на сложноцветных (*Artemisia* sp.).

**Supertribe Ceutorhynchitae Gistel, 1848**

**Tribe Amalini Wagner, 1936**

**Amalus scortillum Herbst, 1795**

Т: Теберда, Муху. Предгорный пояс, обочины дорог, сорные участки в населенных пунктах. Развивается на гречишковых (*Polygonum aviculare* L.).

**Tribe Ceutorhynchini Gistel, 1848**

**Zacladus (Zacladus) exiguus Olivier, 1807**

Д: Домбай, подножье южный макросклон г. Семенов-Баши. А:  
Архыз, Дукка. ДЗ: Нахар. Среднегорный пояс и субальпика, влажные луга. Развивается на гераниевых (*Geranium* sp.).

**Zacladus (Zacladus) geranii Paykull, 1800**

Т: Теберда Малая Хатипара, Джамагат, Теберда, ущ. Джамагат, ущ. Бадук, ущ. Муху, ущ. Хаджибей. А: Архыз, ущ. Дукка. Д:  
Домбай, южный макросклон г. Семенов-Баши.  
ДЗ: Даут, а. Даут, Учкулан, ущ. Нахар, , Хурзук. Среднегорный пояс и субальпика, поляны в широколиственных лесах, влажные луга. Развивается на гераниевых (*Geranium* sp.).

**Ceutorhynchus roberti Gyllenhal, 1837**

Т: Теберда, Джамагат, Муху. Д: Домбай. ДЗ: Даут. Предгорный пояс. Сорная растительность в населенных пунктах, развивается на крестоцветных.

**Ceutorhynchus rapae Gyllenhal, 1837**

Т: Теберда. Сорная растительность в населенных пунктах, развивается на крестоцветных (*Sisymbrium loeselii* L.).

**Ceutorhynchus syrites Germar, 1824**

Т: Теберда. Сорная растительность в населенных пунктах, развивается на крестоцветных.

● **Ceutorhynchus pseudoarator Korotyaev,**

Т: Теберда. А: Пхия. Среднегорный и субальпийский пояс. Развивается на крестоцветных (*Hesperis* sp.)

**Ceutorhynchus unguicularis Thomson, 1871**

Т: Теберда, Джамагат, Муху. Д: Домбай. ДЗ: Даут.  
Среднегорный и субальпийский пояс.

**Ceutorhynchus cochleariae Gyllenhal, 1837**

Литература. Коротяев, Чолокава, 1989: 158 (р. Б. Лаба в 30 км от истоков, леб. р. Пхия).

**Ceutorhynchus filirostris Reitter, 1888**

Т: Теберда, Муху, Джамагат. Д: Домбай. ДЗ: Даут. Пояс широколиственных лесов, на полянах, развивается на крестоцветных (*Alliaria petiolata* (Bieb.)).

***Ceutorhynchus assimilis* Paykull, 1792**

Т: Джамагат, Муху. ДЗ: Даут. Среднегорный и субальпийский пояс, обочины дорог, сорные участки в населенных пунктах. Развивается на крестоцветных.

***Ceutorhynchus sophiae* (Gyllenhal, 1837)**

Т: Теберда., Джамагат. Д: Домбай. ДЗ Даут. Среднегорный и субальпийский пояс, обочины дорог, сорные участки в населенных пунктах. Развивается на крестоцветных (*Descugainia sophia* (L.)).

***Ceutorhynchus hirtulus* Germar, 1824**

ДЗ: Даут. Среднегорный и субальпийский пояс.

***Ceutorhynchus pallidactylus* Marshaam, 1802**

Т: Теберда, Джамагат, Муху. ДЗ: Даут. Среднегорный и субальпийский пояс, обочины дорог, сорные участки в населенных пунктах. Развивается на крестоцветных.

***Ceutorhynchus picitarsis* Gyllenhal, 1837**

Т: Теберда, Джамагат, Муху. ДЗ: Даут. Среднегорный и субальпийский пояс, обочины дорог, сорные участки в населенных пунктах. Развивается на крестоцветных.

***Ceutorhynchus sulcicollis* Paykull, 1800**

Т: Теберда. Среднегорный и субальпийский пояс, обочины дорог, сорные участки в населенных пунктах. Развивается на крестоцветных.

**••*Ceutorhynchus josefi* Dieckmann, 1979**

Т: верх. р. Муху, Азгек. А: Дукка. Д: описан из Домбая хр. Мусса-Ачитара, Алибек. Субальпийский и альпийский пояс, на влажных местах, вдоль ручьев. Развивается на крестоцветных (*Cardamine* sp.).

***Ceutorhynchus gallorhenanus* Solari, 1949**

Т: Теберда. Среднегорный и субальпийский пояс, обочины дорог, сорные участки в населенных пунктах. Развивается на крестоцветных.

***Ceutorhynchus chalybaeus* Germar, 1823**

Т: Теберда. Среднегорный и субальпийский пояс, обочины дорог, сорные участки в населенных пунктах. Развивается на крестоцветных.

***Ceutorhynchus erysimi* Fabricius, 1787**

Т: Теберда, Джамагат, Муху. Д: Домбай. ДЗ: Даут, Семенов-Баши, Учкулан, Хурзук. Среднегорный и субальпийский пояс, обочины дорог, сорные участки в населенных пунктах. Развивается на крестоцветных.

***Ceutorhynchus ? typhae* Paykull**

Т: Джамагат, Муху, Теберда. Д: Домбай, Семенов-Баши. ДЗ: Даут, Учкулан. Хурзук. Среднегорный и субальпийский пояс, обочины дорог, сорные участки в населенных пунктах. Развивается на крестоцветных.

***Ceutorhynchus pulvinatus* Gyllenhal, 1837**

Т: Джамагат, Муху, Теберда. ДЗ: Даут, Учкулан, Хурзук. Среднегорный и субальпийский пояс, обочины дорог, сорные участки в населенных пунктах. Развивается на крестоцветных.

**•*Ceutorhynchus ? pandellei* Brisout de Barneville, 1869**

Литература. Коротяев, 1980: 178 (Тебердинский заповедник).

***Prisistus humeralis humeralis* Gyllenhal, 1837**

Т: Теберда. Среднегорный и субальпийский пояс, обочины дорог, сорные участки в населенных пунктах.

***Glocianus distinctus* (Brisout de Barneville, 1870)**

Т: Теберда. Среднегорный пояс. Развивается на сложноцветных.



**Glocianus brevicollis (Schultze, 1897)**

Т: Теберда. Среднегорный пояс. Развивается на сложноцветных.

**Mogulones geographicus (Goeze, 1827)**

А: хр. Аркасара. Субальпийский пояс. Развивается на бурачниковых.

● **Mogulones abchasicus (Faust, 1888)**

А: верх. р. Б. Лаба, хр. Аркасара. Субальпийский пояс. Развивается на бурачниковых.

**Mogulones crucifer (Pallas, 1771)**

Т: Теберда, Джамагат. Д: Домбай, Семенов-Баши. ДЗ: Даут. Среднегорный пояс, обочины дорог, сорные участки в населенных пунктах. Развивается на бурачниковых.

**Mogulones austriacus (Brisout de Barneville, 1869)**

Т: Теберда. Среднегорный пояс, обочины дорог, сорные участки в населенных пунктах. Развивается на бурачниковых.

**Mogulones asperifoliarum (Gyllenhal, 1837)**

Т: Джамагат. Д: Домбай, Семенов-Баши, Алибек. ДЗ: Даут, Учкулан, Хурзук. Среднегорный пояс, обочины дорог, сорные участки в населенных пунктах. Развивается на бурачниковых.

**Mogulones trisignatus (Gyllenhal, 1837)**

Д: Домбай. Субальпийский пояс. Развивается на бурачниковых.

**Mogulones euphorbiae (Brisout de Barneville, 1866)**

Литература. Коротяев, Чолокава, 1989: 161 (верх. р. Бол. Лаба).

**Calosirus terminates Herbst, 1795**

Т: Теберда. Среднегорный пояс, обочины дорог, сорные участки в населенных пунктах.

**Thamiocolus sinapis Desbrochers des Loges, 1893**

Т: Теберда. Среднегорный пояс, обочины дорог, сорные участки в населенных пунктах. Развивается на губоцветных (*Phlomis tuberosa* L.).

**Thamiocolus virgatus Gyllenhal, 1837**

Т: Теберда, Малая Хатипара, Джамагат, ущ. Джамагат, ущ. Муху, ущ. Хаджибей, ущ. Бадук. А: Архыз. Д: Домбай южный макросклон г. Семенов-Баши. ДЗ: а. Даут, ущ. Нахар, Учкулан, Хурзук. Среднегорный пояс, обочины дорог, сорные участки в населенных пунктах. Развивается на губоцветных (*Phlomis tuberosa* L.).

**Thamiocolus nubeculosus Gyllenhal, 1837**

Т: Теберда. Среднегорный пояс, обочины дорог, сорные участки в населенных пунктах. Развивается на губоцветных (*Phlomis pungens* Willd.).

**Sirocalodes depressicollis Gyllenhal, 1813**

Т: Теберда. Среднегорный пояс, обочины дорог, сорные участки в населенных пунктах.

**Sirocalodes quercicola Paykull**

Д: Домбай. Среднегорный пояс, обочины дорог, сорные участки в населенных пунктах.

**Nedyus quadrimaculatus Linnaeus, 1758**

Т: Малая Хатипара, Теберда, ущ. Джамагат, ущ. Муху, ущ. Бадук, ущ. Хаджибей. А: Архыз, ущ. Дукка. Д: Домбай, южный макросклон г. Семенов-Баши. ДЗ: а. Даут, ущ. Нахар, Учкулан, Хурзук. Среднегорный пояс, обочины дорог, сорные участки в населенных пунктах. Развивается на губоцветных.

**Coeliastes lamii Fabricius, 1792**

Т: Теберда Джамагат. Д: Домбай, Семенов-Баши. ДЗ: Даут.

● **Coeliodes (Coeliodes) rana Fabricius, 1787**

Литература. Коротяев, Чолокава, 1989: 162 = *C. dryados* Gmelin, 1790 (Пхия).

● **Coeliodes (Coeliodes) ruber Marsham, 1802**

Литература. Коротяев, Чолокава, 1989: 162 (Теберда).

**Trichosirocalus horridus Panzer, 1801**

ДЗ: ущ. Назалькол. Среднегорный пояс, обочины дорог, сорные участки в населенных пунктах. Развивается на сложноцветных (*Carduus* sp.).

**Trichosirocalus troglodytes Fabricius, 1787**

Т: Джамагат, Муху. Д: Домбай, Семенов-Баши. ДЗ: Даут, Теберда. Среднегорный и субальпийский пояс, обочины дорог, сорные участки в населенных пунктах. Развивается на бурачниковых (*Echium vulgare* L.).

**Tribe Phytobiini Gistel, 1848**

**Rhinoncus pericarpus Linnaeus, 1758**

Т: Малая Хатипара Джамагат Теберда ущ. Муху ущ. Хаджибей, ущ. Бадук. А: Архыз ущ. Дукка.

Д: Домбай южный макросклон Семенов-Баши. ДЗ: а. Даут Учкулан, Нахар, Учкулан, Хурзук. Среднегорный пояс, во влажных местах и у воды. Развивается на гречишковых (*Rumex* sp.).

**Rhinoncus bruchoides (Herbst, 1785)**

Т: Теберда, Джамагат. А: Дукка. Д: Домбай, ДЗ: Учкулан. Среднегорный пояс, во влажных местах и у воды. Развивается на гречишковых (*Rumex* sp.).

**Supertribe Conoderitae Schoenherr, 1833**

**Tribe Coryssomerini C. G. Thomson, 1859**

**Coryssomerus capucinus Beck, 1817**

Т: Теберда. Джамагат, Муху. ДЗ: Даут, Учкулан, Хурзук. Среднегорный пояс, обочины дорог, сорные участки в населенных пунктах. Развивается на сложноцветных.

**Subfamily Cossoninae Schoenherr, 1825**

**Tribe Cossonini Schoenherr, 1825**

**Cossonus parallelepipedus Herbst, 1795**

Т: Теберда, Шумка. Д: Домбай. ДЗ: а. Даут. Среднегорный пояс, широколиственные леса. Развивается в сухой древесине.

**Tribe Rhyncolini Gistel, 1848**

**Rhyncolus angusticollis Reitter**

Т: Теберда. Среднегорный пояс, широколиственные леса. Развивается в сухой древесине.

**Rhyncolus chloropus Linnaeus, 1758**

Т: Теберда. Среднегорный пояс, широколиственные леса. Развивается в сухой древесине.

**Subfamily Curculioninae Latreille, 1802**

**Tribe Acalyptini C.G. Thomson, 1859**

**Acalyptus carpini (Fabricius, 1792)**

Т: Теберда. Среднегорный пояс, широколиственные леса.

**Tribe Acentrusini Alonso-Zarazaga, 2005**

**Acentrus histrio (Boheman, 1837)**

Т: Теберда, Муху, Джамагат. Среднегорный пояс, обочины дорог, сорные участки в населенных пунктах. Развивается на сложноцветных (*Pulicaria vulgaris* Gaertn.).

**Tribe Anthonomini C. G. Thomson, 1859**

**Anthonomus (Anthonomus) pomorum (Linnaeus, 1758)**

Т: Теберда, Джамагат. Д: Домбай. ДЗ: Хурзук, Учкулан. Среднегорный пояс, широколиственные леса, населенные пункты, сады. Развивается в розоцветных, вредит плодовым (яблони, груши).

**Anthonomus (Anthonomus) rufus Gyllenhal, 1836**

ДЗ: а. Даут. Среднегорный пояс, широколиственные леса.

**Anthonomus (Anthonomus) rubi (Herbst, 1795)**

Т: Малая Хатипара, Джамагат, Теберда, ущ. Муху, ущ. Хаджибей, ущ. Бадук. А: Архыз, ущ. Дукка. Д: Домбай, южный макросклон г. Семенов-Баши. ДЗ: а. Даут, ущ. Даут, ущ. Нахар, Учкулан, Хурзук. Среднегорный пояс, широколиственные леса, лесные опушки, поляны, луга. Развивается на сложноцветных (*Fragaria* sp.).

**Anthonomus (Anthomorphus) pinivorax Silfverberg, 1977**

Т: Хатипара, кордон За. А: Архыз. ДЗ: а. Даут. Среднегорный пояс, хвойные леса. Развивается на сосновых.

**Brachonyx pineti (Paykull, 1792)**

Т: Теберда. Среднегорный пояс, хвойные леса. Развивается на сосновых (*Pinus* sp.).

**Bradybatus (Bradybatus) kellneri Bach, 1854**

Т: Теберда. Среднегорный пояс, широколиственные леса. Развивается на кленовых (*Acer* sp.).

**Tribe Cionini Schoenherr, 1825**

**Cionus tuberculatus (Scopoli, 1763)**

Т: Теберда, Джамагат, Муху. Среднегорный пояс, обочины дорог, сорные участки в населенных пунктах, луга. Развивается на норичниковых (*Scrophularia* sp.).

**Cionus scrophulariae (Linnaeus, 1758)**

Т: Муху. ДЗ: Даут. Среднегорный пояс, обочины дорог, сорные участки в населенных пунктах, луга. Развивается на норичниковых (*Scrophularia* sp.).

**Cionus hortulanus (Geoffroy, 1785)**

Т: ур. Муху, Малая Хатипара, Теберда, ущ. Джамагат, ущ. Хаджибей, ущ. Бадук. А: Архыз, ущ. Дукка. Д: Домбай, южный макросклон г. Семенов-Баши. ДЗ: а. Даут, ущ. Нахар, Учкулан, Хурзук, пер. Эпчик, пер. Ыпчик. Среднегорный и субальпийский пояс, обочины дорог, сорные участки в населенных пунктах, луга. Развивается на норичниковых (*Verbascum* sp.).

**Cionus thapsi (Fabricius, 1792)**

Т: Малая Хатипара Джамагат, Теберда, ущ. Джамагат, ущ. Муху, ущ. Хаджибей, ущ. Бадук. А: Архыз, ущ. Дукка. Д: Домбай, южный макросклон г. Семенов-Баши. ДЗ: а. Даут, Учкулан, Загедан; Зеленчук; ущ. Нахар, Учкулан, Хурзук, пер. Эпчик, пер. Ыпчик. Среднегорный и субальпийский пояс, обочины дорог, сорные участки в населенных пунктах, луга. Развивается на норичниковых (*Verbascum* sp.).

**Cionus caucasicus Reitter, 1888**

Т: ур. Муху. Среднегорный пояс, обочины дорог, сорные участки в населенных пунктах, луга. Развивается на норичниковых (*Scrophularia* sp.).

**Tribe Curculionini Latreille, 1802**

**Archarias pyrrhoceras (Marsham, 1802)**

Т: Теберда. Среднегорный пояс, широколиственные леса, развивается в галлах орехотворок на листьях дуба.

**Archarias crux (Fabricius, 1776)**

Т: Теберда. Среднегорный пояс, широколиственные леса, развивается в галлах орехотворок на листьях ивы (*Salix* sp.).

**Curculio venosus Gravenhorst, 1807**

Т: Теберда. Среднегорный пояс, широколиственные леса, развивается в желудях на дубе (*Quercus* sp.).

**Curculio glandium Marsham, 1802**

Т: Теберда. А: Архыз. Д: Домбай. Среднегорный пояс, широколиственные леса, развивается в желудях на дубе (*Quercus* sp.).

**Curculio betulae Stephens, 1792**

Т: Теберда. Среднегорный пояс, широколиственные леса, питается на березах (*Betula* sp.).

**Curculio elephas (Gyllenhal, 1836)**

Т: Теберда. А: Архыз. Д: Домбай. Среднегорный пояс, широколиственные леса, питается на дубе (*Quercus* sp.).

**Curculio nucum Linnaeus, 1758**

Т: Теберда. А: Архыз. Д: Домбай. ДЗ: а. Даут. Среднегорный пояс, широколиственные леса, питается на дубе (*Quercus* sp.).

**Tribe Ellescini C. G. Thomson, 1859**

**Dorytomus (Dorytomus) longimanus (Forster, 1771)**

Т: Теберда, Хаджибей. Среднегорный пояс, широколиственные леса.

**Dorytomus (Dorytomus) filirostris Gyllenhal, 1836**

Т: Теберда. Муху, Джамагат. Среднегорный пояс, широколиственные леса.

**Dorytomus (Dorytomus) tremulae (Fabricius, 1787)**

Т: Теберда. Муху, Джамагат. Среднегорный пояс, широколиственные леса.

**Dorytomus (Dorytomus) taeniatus Fabricius, 1781**

Т: Теберда. Среднегорный пояс, широколиственные леса.

**Dorytomus (Euolamus) ictor (Herbst, 1795)**

Т: Теберда. Среднегорный пояс, широколиственные леса.

**Dorytomus (Euolamus) nebulosus Gyllenhal, 1836**

Т: Теберда, Муху, Шумка, Джамагат. Среднегорный пояс, широколиственные леса.

**Dorytomus (Olamus) melanophthalmus (Paykull, 1792)**

Т: Теберда, Муху, Джамагат. ДЗ: Даут, Учкулан. Среднегорный пояс, широколиственные леса.

**Tribe Mecinini Gistel, 1848**

**Mecinus pyraister (Herbst, 1795)**

Литература. Арзанов, 2000: 866 (Теберда).

Т: Теберда, Джамагат, Муху. Предгорный пояс, остепненные луга и нагорные степи. Развивается на подорожниках (*Plantago* sp.).

**Mecinus janthinus (Germar, 1821)**

Т: Теберда. ДЗ: Даут. Предгорный пояс, вдоль дорог и в населенных пунктах. Развивается на норичниковых (*Linaria* sp.).

**Mecinus labilis (Herbst, 1795)**

Т: Малая Хатипара, Теберда, ущ. Джамагат, ущ. Муху, ущ. Хаджибей, ущ. Бадук. А: Архыз ущ. Дукка. Д: Домбай, южный макросклон г. Семенов-Баши. ДЗ: а. Даут, Учкулан, ущ. Нахар, Хурзук. Предгорный пояс, остепненные луга и нагорные степи. Развивается на подорожниках (*Plantago* sp.).

**•Gymnetron caucasicus (Reitter, 1907)**

Т: Малая Хатипара, Теберда, ущ. Джамагат, ущ. Муху, ущ. Хаджибей, ущ. Бадук. А: Архыз ущ. Дукка. Д: Домбай, южный макросклон г. Семенов-Баши. ДЗ: а. Даут, Учкулан, ущ. Нахар, Хурзук. Предгорный пояс, остепненные луга и нагорные степи. Развивается на подорожниках (*Plantago* sp.).



**Mecinus pascuorum (Gyllenhal, 1813)**

Т: Малая Хатипара, Теберда, ущ. Джамагат, ущ. Хаджибей, ущ. Бадук, ущ. Муху. А: Архыз, ущ. Дукка. Д: Домбай, южный макросклон г. Семенов-Баши. ДЗ: а. Даут, ущ. Даут, ущ. Нахар. Предгорный пояс, остепненные луга и нагорные степи. Развивается на подорожниках *Plantago* sp.).

● **Mecinus crassifemur (Arzanov, 1991)**

ДЗ: Даут. Предгорный пояс, остепненные луга и нагорные степи. Развивается на подорожниках *Plantago* sp.).

**Gymnetron rotundicolle Gyllenhal, 1838**

ДЗ: Даут. Предгорный пояс, остепненные луга. Развивается на норичниковых (*Veronica* sp.).

**Gymnetron melanarium (Germar, 1821)**

Т: Теберда, Муху, Джамагат. ДЗ: Даут. Предгорный пояс, остепненные луга. Развивается на норичниковых (*Veronica* sp.).

● **Gymnetron aequale Reitter, 1907**

ДЗ: Даут. Предгорный пояс, остепненные луга. Развивается на норичниковых (*Veronica* sp.).

**Gymnetron villosulum Gyllenhal, 1838**

Т: Теберда. Д: Домбай. ДЗ: Даут. Предгорный пояс, остепненные луга, в пониженных участках рельефа во влажных местах. Развивается на норичниковых (*Veronica* sp.).

**Rhinusa tetra (Fabricius, 1792)**

Т: Малая Хатипара, Джамагат, Теберда, ущ. Муху, ущ. Хаджибей, ущ. Бадук. А: Архыз, ущ. Дукка. Д: Домбай, южный макросклон г. Семенов-Баши. ДЗ: а. Даут, ущ. Даут, ущ. Нахар, Учкулан, Хурзук. Предгорный пояс, остепненные луга и нагорные степи, сорные, бурьянистые места. Развивается на норичниковых (*Verbascum* sp.).

**Rhinusa asellus (Gravenhorst, 1807)**

Т: Теберда. Предгорный пояс, остепненные луга и нагорные степи, поляны и лесные опушки. Развивается на норичниковых (*Verbascum* sp.).

**Rhinusa antirhini (Paykull, 1800)**

Т: Теберда, Муху, Джамагат. ДЗ: Даут. Предгорный пояс, остепненные луга и нагорные степи, поляны и лесные опушки. Развивается на норичниковых (*Linaria* sp.).

**Miarus campanulae (Linnaeus, 1767)**

Т: Малая Хатипара Теберда, ущ. Джамагат, ущ. Муху, ущ. Хаджибей, ущ. Бадук. А: Архыз, ущ. Дукка. Д: Домбай, южный макросклон г. Семенов-Баши. ДЗ: а. Даут, Учкулан, ущ. Даут, ущ. Нахар, Учкулан, Хурзук. Предгорный пояс, остепненные луга и нагорные степи, поляны и лесные опушки. Развивается на колокольчиках (*Campanula* sp.).

**Cleopomiarus distinctus (Boheman, 1845)**

Т: Теберда. Остепненные луга и нагорные степи, поляны и лесные опушки. Развивается на колокольчиках (*Campanula* sp.).

**Cleopomiarus graminis (Gyllenhal, 1813)**

Т: Малая Хатипара, Теберда, ущ. Джамагат, ущ. Муху, ущ. Хаджибей, ущ. Бадук. А: Архыз, ущ. Дукка. Д: Домбай, южный макросклон г. Семенов-Баши. ДЗ: а. Даут, ущ. Даут, ущ. Нахар, Учкулан, Хурзук. Предгорный пояс, остепненные луга и нагорные степи, поляны и лесные опушки. Развивается на колокольчиках (*Campanula* sp.).

**Tribe Rhamphini Rafinesque, 1815**

**Orchestes (Threcticus) testaceus (Müller, 1776)**

Т: Теберда, Джамагат. А: Архыз, Дукка, хр. Акрасара. ДЗ: Даут. Предгорный пояс, лесные опушки.

**Orchestes (Euthoron) fagi (Linnaeus, 1758)**

Т: Теберда, Хаджибей. Предгорный пояс, лесные опушки. Развивается в листовом опаде в буковых лесах.

**Orchestes alni (Linnaeus, 1758)**

Т: Хаджибей, Муху. Предгорный и субальпийские пояса, берега рек и ручьев. Развивается на ивовых (*Salix* sp.).

**Tachyerges stigma (Germar, 1821)**

Т: Теберда. Д: Домбай. Предгорный и субальпийские пояса, берега рек и ручьев. Развивается на ивовых (*Salix* sp.).

**Tachyerges salicis (Linnaeus, 1758)**

Д: Домбай. Предгорный и субальпийские пояса, берега рек и ручьев. Развивается на ивовых (*Salix* sp.).

**Isochnus populicola (Silfverberg, 1977)**

Т: Малая Хатипара Джамагат, Теберда, ущ. Джамагат, ущ. Муху, ущ. Хаджибей, ущ. Бадук.

А: Архыз; Д: Домбай, южный макросклон г. Семенов-Баши. ДЗ: а. Даут, ущ. Даут, ущ. Нахар, Учкулан, Хурзук. Предгорный и субальпийские пояса, берега рек и ручьев. Развивается на ивовых (*Salix* sp.).

**Rhamphus pulicarius Herbst, 1795**

Т: Теберда. Предгорный и субальпийские пояса, берега рек и ручьев. Развивается на ивовых (*Salix* sp.).

**Tribe Smicronychini Seidlitz, 1891**

**Smicronyx jungermanniae (Reich, 1797)**

Т: Малая Хатипара Джамагат, Теберда, ущ. Джамагат, ущ. Муху, ущ. Хаджибей, ущ. Бадук.

А: Архыз; Д: Домбай, южный макросклон г. Семенов-Баши. ДЗ: а. Даут, ущ. Даут, ущ. Нахар, Учкулан, Хурзук. Предгорный пояс, остепненные луга и нагорные степи, сорные, бурьянистые места. Развивается на повиликовых (*Cuscuta* sp.).

**Smicronyx coecus (Reich, 1797)**

Т: Теберда. ДЗ: а. Даут. Предгорный пояс, остепненные луга и нагорные степи, сорные, бурьянистые места. Развивается на повиликовых (*Cuscuta* sp.).

**Smicronyx brevicornis Solari**

Д: Семенов-Баши. Предгорный пояс, остепненные луга и нагорные степи, сорные, бурьянистые места. Развивается на повиликовых (*Cuscuta* sp.).

**Tribe Styphlini Jekel, 1861**

●● **Trachystyphlus demidovi Davidian et Savitsky, 2000**

Литература. Давидьян, Савицкий, 2000: (Мал. и Бол. Хатипара).

**Tribe Tychiini C. G. Thomson, 1859**

**Lignyodes suturatus Fairmaire, 1859**

Т: Теберда, Джамагат. Д: Домбай. ДЗ: Даут. Предгорный пояс, лесные опушки.

**Tychius quinquepunctatus (Linnaeus, 1758)**

Т: Малая Хатипара Джамагат, Теберда, ущ. Джамагат, ущ. Муху, ущ. Хаджибей, ущ. Бадук.

А: Архыз; Д: Домбай, южный макросклон г. Семенов-Баши. ДЗ: а. Даут, ущ. Даут, ущ. Нахар, Учкулан, Хурзук. Предгорный пояс, остепненные луга и нагорные степи, сорные, бурьянистые места. Развивается на бобовых (*Trifolium* sp., *Vicia* sp.).

**Tychius medicaginis Brisout de Barneville, 1862**

Т: Малая Хатипара Джамагат, Теберда, ущ. Джамагат, ущ. Муху, ущ. Хаджибей, ущ. Бадук.

А: Архыз; Д: Домбай, южный макросклон г. Семенов-Баши. ДЗ: а. Даут, ущ. Даут, ущ. Нахар, Учкулан, Хурзук. Предгорный пояс, остепненные луга и нагорные степи, сорные, бурьянистые места. Развивается на бобовых (*Medicago* sp.).



***Tychius stephensi* Gyllenhal, 1836**

**Т:** Малая Хатипара Джамагат, Теберда, ущ. Джамагат, ущ. Муху, ущ. Хаджибей, ущ. Бадук.

**А:** Архыз; **Д:** Домбай, южный макросклон г. Семенов-Баши. **ДЗ:** а. Даут, ущ. Даут, ущ. Нахар, Учкулан, Хурзук, пер. Эпчик, пер. Ыпчик. Предгорный и субальпийский пояса, остепненные луга и нагорные степи, сорные, бурьянистые места. Развивается на бобовых.

***Tychius picirostris* (Fabricius, 1787)**

**Т:** Малая Хатипара Джамагат, Теберда, ущ. Джамагат, ущ. Муху, ущ. Хаджибей, ущ. Бадук.

**А:** Архыз; **Д:** Домбай, южный макросклон г. Семенов-Баши. **ДЗ:** а. Даут, ущ. Даут, ущ. Нахар, Учкулан, Хурзук. Предгорный и субальпийский пояса, остепненные луга и нагорные степи, сорные, бурьянистые места. Развивается на бобовых (*Trifolium* sp.).

***Tychius junceus* (Reich, 1797)**

**Т:** Хаджибей. **ДЗ:** Даут. Предгорный и субальпийский пояса, остепненные луга и нагорные степи, сорные, бурьянистые места. Развивается на бобовых.

***Tychius brevisculus* Desbrochers des Loges, 1873**

**Т:** Теберда, Джамагат, Муху, **ДЗ:** Даут, Учкулан. Предгорный и субальпийский пояса, остепненные луга и нагорные степи, сорные, бурьянистые места. Развивается на бобовых.

***Sibinia pellucens* (Scopoli, 1772)**

**Т:** Малая Хатипара Джамагат, Теберда, ущ. Джамагат, ущ. Муху, ущ. Хаджибей, ущ. Бадук.

**А:** Архыз; **Д:** Домбай, южный макросклон г. Семенов-Баши. **ДЗ:** а. Даут, ущ. Даут, ущ. Нахар, Учкулан, Хурзук. Предгорный и субальпийский пояса, остепненные луга и нагорные степи, сорные, бурьянистые места. Развивается на гвоздичных (*Melandrium* sp.).

***Sibinia viscaria* (Linnaeus, 1760)**

**Т:** Теберда, Муху. Предгорный и субальпийский пояса, остепненные луга и нагорные степи, сорные, бурьянистые места. Развивается на гвоздичных.

***Sibinia subelliptica* Desbrochers des Loges, 1873**

**Т:** Джамагат. Предгорный и субальпийский пояса, остепненные луга и нагорные степи, сорные, бурьянистые места. Развивается на гвоздичных.

***Sibinia unicolor* Fahrenh., 1843**

**Т:** Теберда, Джамагат. Предгорный и субальпийский пояса, остепненные луга и нагорные степи, сорные, бурьянистые места. Развивается на гвоздичных (*Dianthus* sp.).

**Subfamily Dryophthorinae Schoenherr, 1825**

***Sphenophorus abbreviatus* Fabricius, 1787**

**Т:** Теберда. Предгорный и субальпийский пояса, влажные луга и болота. Развивается на корневищах болотных злаков и осок.

**Subfamily Entiminae Schoenherr, 1823**

**Tribe Brachyderini Schoenherr, 1826**

**•*Pholicodes (Pholicodes) pancaucasicus* Davidian, 1992**

Литература. Давидьян, 1992: 609 (Теберда, хр. Хатипара).

**Т:** хр. Малая Хатипара Джамагат ущ. Муху, ущ. Хаджибей, ущ. Бадук, Теберда. **А:** Архыз, ущ. Дукка. **Д:** Домбай, южный макросклон г. Семенов-Баши. **ДЗ:** ущ. Даут, ущ. Нахар, Учкулан, Хурзук, пер. Эпчик, пер. Ыпчик. Предгорный, субальпийский и субнивальный пояса. Полифаг.

### Tribe Byrsopagini Lacordaire, 1863

#### ●*Graptus circassicus* Solari, 1945

Литература. Давидьян, Арзанов, 2004: .... ().

Т: Теберда, Джамагат, Муху, Хаджибей, Бадук, А: Архыз, Дукка.  
Д: Домбай, подножье южный макросклон г. Семенов-Баши.  
ДЗ: Даут, ущ. Нахар, Учкулан, Хурзук, пер. Эпчик, пер. Ыпчик.  
Субальпийский и субнивальный пояса, часто встречается под камнями. Полифаг.

### Tribe Myorhinini Marseul, 1863

#### *Apsis albolineatus* Fabricius, 1792

Т: Теберда. ДЗ: Учкулан, Хурзук. Предгорный пояс, нагорные степи, сорные, бурьянистые места. Развивается на злаках.

### Tribe Nastini Reitter, 1913

#### ●*Nastus albinae albinae* Formanek, 1909

Литература. Арзанов, Давидьян, 1995: : 637 (верх. р. Бол. Лаба, р. Бурная).

А: Архыз, верх. р. Большая Лаба. Субальпийский пояс, остепненные луга и нагорные степи, Полифаг.

#### ●*Nastus fausti* Reitter, 1888

Литература. Арзанов, Давидьян, 1995: 628 (Бол. Лаба, хр. Чилик, Архыз, хр. Ужум, р. Кышкаджер, пер. Эпчик).

Т: Теберда, ущ. Джамагат, ущ. Муху, ущ. Хаджибей, ущ. Бадук.  
А: Архыз, ущ. Дукка. Д: Домбай, южный макросклон г. Семенов-Баши. ДЗ: ущ. Даут, ущ. Нахар, Учкулан, Хурзук, пер. Эпчик, пер. Ыпчик. Среднегорный и субальпийский пояс, альпика. Развивается на многих крупных многолетниках, чаще всего встречается на борщевике (*Heracleum* sp.).

#### ●●*Nastus albinae ovoideus* Khnзорian, 1984

Литература. Арзанов, Давидьян, 1995: 638 (Домбай, Муса-Ачитара, пер. Чигордали, Теберда, Мал. Хагипара).

Д: хр. Мусат-Чери, ущ. Птыш, ущ. Домбай-Ульген.  
Субальпийские луга, в высокотравье.

### Tribe Omiini Shuckard, 1840

#### *Omius verruca* Boheman, 1834

Т: Теберда, Джамагат, Муху. Д: Домбай. ДЗ: Даут, Учкулан, Хурзук. Предгорный пояс, нагорные степи, сорные, бурьянистые места. Развивается на злаках.

#### *Omius globosus* Gyllenhal, 1834

Т: Теберда, Джамагат, Муху. Д: Домбай. ДЗ: Даут, Учкулан, Хурзук. Предгорный пояс, нагорные степи, сорные, бурьянистые места.

#### *Omius puberulus* Boheman, 1834

Т: Теберда, Джамагат, Хаджибей, Муху. Д: Домбай. ДЗ: Даут, Учкулан, Хурзук. Предгорный пояс, нагорные степи, сорные, бурьянистые места. Развивается на злаках.

#### ●*Urometopus georgicus* Reitter

Т: Теберда, ущ. Джамагат, ущ. Муху, ущ. Хаджибей, ущ. Бадук. А: Архыз, ущ. Дукка. Д: Домбай, южный макросклон г. Семенов-Баши. ДЗ: ущ. Даут, ущ. Нахар, Учкулан, Хурзук. Предгорный пояс, широколиственные леса. Развивается в листовой подстилке.

#### ●*Urometopus circassicus* Reitter, 1888

Т: Теберда, ущ. Джамагат, ущ. Муху, ущ. Хаджибей, ущ. Бадук. А: Архыз, ущ. Дукка. Д: Домбай, южный макросклон г. Семенов-Баши. ДЗ: ущ. Даут, ущ. Нахар, Учкулан, Хурзук. Предгорный пояс, широколиственные леса. Развивается в листовой подстилке.

### Tribe Otiorhynchini Schoenherr, 1826

#### *Otiorhynchus (Choilisanus) raucus* Fabricius, 1777

Т: Теберда. Предгорный пояс, широколиственные леса. Полифаг.

●**Otiorhynchus (Otismotilus) chaudiroi Hochhuth, 1851**

Литература. Давидьян, Юнаков, 2002: 151 (хр. Аркасара, хр. Четгетчаг, верх. р. Джалпакол, хр. Мусат-Чери, Муху, Даут, верх. р. Домбай-Ульген, пер. Бадук).

Т: ущ. Муху, ущ. Хаджибей, ущ. Бадук, А: хр. Аркасара, ущ. Дукка.  
Д: Домбай, ледн. Алибек. ДЗ: ущ. Даут, ущ. Нахар, Учкулан, Хурзук, пер. Эпчик, пер. Ыпчик. Предгорный, альпийский и субнивальный пояса. Встречается под камнями.

●**Otiorhynchus (Mierginus) edithae Reitter, 1887**

ДЗ: ущ. Даут. Предгорный и субальпийский пояса. Полифаг.

●**Otiorhynchus (Provadilus) atrohippus Davidian, Yunakov, 2002**

Литература. Давидьян и др., 2002: 24 (хр. Аркасара, верх. р. Бурной, лев. бер. р. Дукка).

А: хр. Аркасара. Предгорный, альпийский и субнивальный пояса. Встречается под камнями.

? ●**Otiorhynchus (Provadilus) subcoriaceus Reitter, 1913**

Т: ущ. Большая Марка. А: хр. Абишира-Ахуба, верх. р. Кяфар.  
Д: ледн. Алибек. Предгорный, альпийский и субнивальный пояса. Встречается под камнями.

●**Otiorhynchus (Provadilus) pabulator Reitter, 1913**

Литература. Давидьян и др., 2002: 23 (хр. Аркасара, хр. Абишира-Ахуба).

А: хр. Аркасара, пер. Дукка, ущ. Кяфар, хр. Чилик, верх. р. Бурная, хр. Абишира-Ахуба. Субнивальный пояс, под одиночными камнями.

●**Otiorhynchus (Provadilus) paralleiceps Reitter, 1913**

Литература. Давидьян и др., 2002: 23 (Теберда, хр. Мысты-Баши в окр. оз. Каракель, пер. Хагега, пер. Бадук, Хатипара, Домбай).

Д: ледн. Алибек, ледн. Двухязычный. Субнивальный пояс, под одиночными камнями.

●**Otiorhynchus (Pocusogetus) obsulcatus Stierlin, 1861**

Литература. Давидьян и др., 2002: 29 (Теберда, истоки р. Кышкаджер, южн. скл. хр. Кырылганбаши, сев. отроги г. Чимуллярбаши, Учкулан, Даут).

ДЗ: ущ. Даут, ущ. Нахар, Учкулан, Хурзук, пер. Ыпчик.  
Субнивальный пояс, под одиночными камнями.

●**Otiorhynchus (Clypeorhynchus) costulatus Formanek, 1922**

Литература. Давидьян и др., 2002: 32 (верх. р. Большая Лаба)

А: верх. р. Дукка. Субальпийский пояс, высокотравный разнотравный луг.

●**Otiorhynchus (Prilisvanus) tatarchani Reitter, 1882**

Т: Теберда, ущ. Джамагат, ущ. Муху, ущ. Хаджибей, ущ. Бадук. А: Архыз, ущ. Дукка. Д: Домбай, южный макросклон г. Семенов-Баши. ДЗ: ущ. Даут, ущ. Нахар, Учкулан, Хурзук, пер. Эпчик, пер. Ыпчик. Предгорный и субальпийский пояса, остепненные луга и нагорные степи. Полифаг.

**Otiorhynchus (Pseudocryphiphorus) chrysostictus Gyllenhal, 1834**

Т: ущ. Джамагат. Предгорный пояс, остепненные луга и нагорные степи, сорные, бурьянистые места. Полифаг.

●**Otiorhynchus (Pseudocryphiphorus) histrio Gyllenhal**

Т: Муху, Теберда. ДЗ: Даут. Предгорный пояс, остепненные луга и нагорные степи, сорные, бурьянистые места. Полифаг.

**Otiorhynchus (Pseudocryphiphorus) aurosparsus Germar, 1824**

Т: Теберда. Предгорный пояс, сады с поселках. Полифаг. Вредит многим плодовым деревьям.

**Otiorhynchus (Cryphiphorus) ligustici Linnaeus, 1758**

Т: Теберда, ущ. Муху. Д: г. Сулухат, ледн. Алибек, ледн. Двухязычный, ДЗ: пер. Махар, Даут, Хурзук, Учкулан. Предгорный пояс, остепненные луга и нагорные степи, сорные, бурьянистые места. Полифаг.

● **Otiorhynchus (Elvandrinus) armeniacus armeniacus**  
Hochhuth, 1847

Т: Теберда, г. Малая Хатипара, ущ. Хаджибей. А: пер. Дукка. Предгорный пояс, лесные поляны и опушки. Полифаг.

**Otiorhynchus (Arammichnus) velutinus Germar, 1824**  
ДЗ: Хурзук. Предгорный пояс, остепненные луга и нагорные степи, сорные, бурьянистые места. Полифаг.

**Otiorhynchus (Arammichnus) brunneus Steven, 1909**

Т: Джамагат. Предгорный пояс, остепненные луга и нагорные степи, сорные, бурьянистые места. Полифаг.

**Otiorhynchus albidus Stierlin, 1861**

Т: Малая Хатипара. Предгорный пояс, сады с поселках. Полифаг. Вредит многим плодовым деревьям.

**Otiorhynchus (Podorepelmus) fullo Steven, 1781**

Т: Большая Хатипара. А: Архыз. Предгорный пояс, сады с поселках. Полифаг. Вредит многим плодовым деревьям.

**Otiorhynchus (Podorepelmus) scopularis Hochhuth, 1847**

Т: Теберда, г. Большая Хатипара. А: Архыз. Предгорный пояс, сады с поселках. Полифаг. Вредит многим плодовым деревьям.

● **Otiorhynchus (Podonebistus) cylindricus Stierlin, 1877**

А: хр. Аркасара, верх. р. Б. Лаба, пос. Пхия. Предгорный пояс, широколиственные леса. Полифаг.

? ● **Otiorhynchus (Eprahenus) moestificus Schoenher, 1832**

Литература. Давидьян, Савицкий, 2005: 303.

Т: Теберда. Д: хр. Мусса-Ачитара, ущ. Домбай-Ульген, пер. Чучур. Предгорный пояс, широколиственные леса. Полифаг.

● **Otiorhynchus (Eprahenus) bidentatus Stierlin, 1879**

Литература. Давидьян, Савицкий, 2005: 303.

Т: Теберда, ущ. Азгек, Теберда, ущ. Хаджибей, ущ. Бадук, ущ. Муху, ущ. Джамагат. А: Архыз, ущ. Дукка. Д: Домбай, южный макросклон г. Семенов-Баши, ущ. Гоначхир. ДЗ: ущ. Даут, ущ. Нахар, Учкулан, Хурзук, пер. Эпчик, пер. Ыпчик. Предгорный пояс, широколиственные леса. Развивается в листовой подстилке.

●● **Otiorhynchus (Eprahenus) subsquamulatus Stierlin, 1884**

Литература. Давидьян, Савицкий, 2005: 304 (Теберда, Клухор, ущ. Мурулжу, Учкулан).

● **Otiorhynchus (Proremus) nasutus Stierlin, 1883**

Литература. Давидьян, Савицкий, 2006: 57 (Теберда).

Т: Хатипара, Теберда. А: хр. Абишира-Ахуба, верх. р. Кыфар. ДЗ: ущ. Даут. Предгорный, альпийский и субнивальный пояса. Полифаг.

● **Otiorhynchus (Namertanus) pseudomias Hochhuth, 1847**

Литература. Давидьян, Савицкий, 2006: 63 (Теберда).

Т: Теберда, Хатипара, ущ. Джамагат, ущ. Муху, ущ. Хаджибей, ущ. Бадук. А: Архыз, ущ. Дукка. Д: Домбай, южный макросклон г. Семенов-Баши. ДЗ: ущ. Даут, ущ. Нахар, Учкулан, Хурзук, пер. Эпчик, пер. Ыпчик. Предгорный пояс, широколиственные леса. Полифаг.

? ● **Otiorhynchus (Pliadonus) brachialis Boheman, 1843**

Т: Теберда, г. Малая Хатипара, Теберда, ущ. Хаджибей, ущ. Бадук, ущ. Джамагат, ущ. Муху. А: хр. Аркасара, Архыз, ущ. Дукка. Д: Домбай, южный макросклон г. Семенов-Баши, ДЗ: ущ. Даут, ущ. Нахар, Учкулан, Хурзук, пер. Эпчик, пер. Ыпчик. Предгорный пояс, широколиственные леса. Полифаг.

●●**Otiorhynchus (Pliadonus) zherikhini Davidian et Savitsky, 2006**

Литература. Давидьян, Савицкий, 2005: 318 (Теберда, Домбай, верх. Бол. Лабы, Аркасара, Дукка, пер. Клухор, хр. Хатипара).

Т: Теберда А: Аркасара. Д: Домбай, Чучхурское ущелье. Предгорный и субальпийский пояса.

●**Otiorhynchus (Pliadonus) helenae Reitter, 1914**

Литература. Давидьян, Савицкий, 2005: 323.

Т: Теберда. А: хр. Чилик. Д: Домбай, Чучхурское ущелье. Среднегорный пояс, лесные опушки.

●**Otiorhynchus (Pliadonus) dispar Stierlin, 1879**

Литература. Давидьян, Савицкий, 2005: 323.

А: хр. Чилик. Альпийский и субальпийский пояс.

●**Otiorhynchus (Pliadonus) impressiceps Reitter, 1888**

Литература. Давидьян, Савицкий, 2005: 325.

А: хр. Аркасара. Среднегорный пояс, лесные опушки.

●**Otiorhynchus (Melasemnus) adelaidae Reitter**

А: ущ. Чилик. Альпийский и субальпийский пояс.

●**Otiorhynchus (Pendragon) cinereus Stierlin, 1883**

Т: Теберда. Д: Домбай, ДЗ: пер. Эпчик, Хурзук, пер. Ыпчик. Альпийский и субальпийский пояс.

**Otiorhynchus (Pendragon) ovatus Linnaeus, 1758**

Т: Теберда, ущ. Азгек, Теберда, ущ. Хаджибей, ущ. Бадук, ущ. Муху, ущ. Джамагат. А: Архыз, ущ. Дукка. Д: Домбай, южный макросклон г. Семенов-Баши, ущ. Гоначхир. ДЗ: ущ. Даут, ущ. Нахар, Уччулан, Хурзук, пер. Эпчик, пер. Ыпчик. Предгорный пояс, широколиственные леса. Полифаг.

●●**Otiorhynchus henrici Arzanov, 2004**

А: устье р. Бурной. Альпийский и субальпийский пояс.

●●**Otiorhynchus (Sulcorhynchus) teberdensis Reitter, 1909**

Т: Теберда, хр. Мал. Хатипара, ущ. Джамагат, ущ. Муху, ущ. Хаджибей, ущ. Бадук. Д: Домбай, ледн. Алибек. ДЗ: ущ. Даут, ущ. Нахар, Уччулан, Хурзук, пер. Эпчик, пер. Ыпчик. Среднегорный пояс, лесные опушки.

●●**Otiorhynchus (Melasemnus) alibekus Yunakov, Arzanov, 2002**

Литература. Давидьян и др., 2002: 36 (Клухор, Домбай, ледн. Двухязычный, ледн. Алибек) Д: Домбай, подножия ледн. Алибек. Субнивальный пояс, под одиночными камнями.

●●**Otiorhynchus (Eunihus) khatiparicus Davidian, Arzanov, 2006**

Литература. Давидьян, Арзанов, 2006: 393 (Теберда, хр. Хатипара).

Т: Теберда, хр. Мал. Хатипара. Среднегорный пояс, лесные опушки.

**Tribe Phyllobiini Schoenherr, 1826**

●**Phyllobius armeniacus Kirsch, 1878**

Т: Теберда. Предгорный пояс, широколиственные леса. Полифаг.

**Phyllobius (Phyllobius) pyri Linnaeus, 1758**

Т: Теберда, ущ. Азгек, Теберда, ущ. Хаджибей, ущ. Бадук, ущ. Муху, ущ. Джамагат. А: Архыз, ущ. Дукка. Д: Домбай, южный макросклон г. Семенов-Баши, ущ. Гоначхир. ДЗ: ущ. Даут, ущ. Нахар, Уччулан, Хурзук. Предгорный пояс, широколиственные леса, сады в населенных пунктах. Является вредителем многих плодовых деревьев. Полифаг.



***Phyllobius (Alsus) brevis* Gyllenhal, 1834**

Т: Теберда, ущ. Азгек, Теберда, ущ. Хаджибей, ущ. Бадук, ущ. Муху, ущ. Джамагат. А: Архыз, ущ. Дукка. Д: Домбай, южный макросклон г. Семенов-Баши, ущ. Гоначхир. ДЗ: ущ. Даут, ущ. Нахар, Учкулан, Хурзук. Предгорный пояс, нагорные степи, сорные, бурьянистые места. Полифаг.

***Phyllobius (Pterygorrhynchus) contemptus* Steven, 1829**

ДЗ: а. Даут. Предгорный пояс, широколиственные леса. Полифаг.

***Phyllobius (Nemoicus) oblongus* Linnaeus, 1758**

Т: Теберда, ущ. Азгек, Теберда, ущ. Хаджибей, ущ. Бадук, ущ. Муху, ущ. Джамагат. А: Архыз, ущ. Дукка. Д: Домбай, южный макросклон г. Семенов-Баши, ущ. Гоначхир. ДЗ: ущ. Даут, ущ. Нахар, Учкулан, Хурзук. Предгорный пояс, широколиственные леса, сады в населенных пунктах. Является вредителем многих плодовых деревьев. Полифаг.

***Phyllobius (Metaphyllobius) deyrollei* Tournier, 1880**

ДЗ: Даут. Предгорный пояс, широколиственные леса. Полифаг.

***Phyllobius (Metaphyllobius) pomaceus* Gyllenhal, 1834**

Т: Теберда, ущ. Азгек, Теберда, ущ. Хаджибей, ущ. Бадук, ущ. Муху, ущ. Джамагат. А: Архыз, ущ. Дукка. Д: Домбай, южный макросклон г. Семенов-Баши, ущ. Гоначхир. ДЗ: ущ. Даут, ущ. Нахар, Учкулан, Хурзук. Предгорный пояс, широколиственные леса. Полифаг.

***Phyllobius (Dieletus) argentatus* Linnaeus, 1758**

Т: Теберда. А: хр. Аркасара. Среднегорный пояс, лесные опушки.

**Tribe Polydrusini Schoenherr, 1823**

***Polydrusus (Scythodrusus) inustus* Germar, 1824**

Т: Теберда, ущ. Азгек, Теберда, ущ. Хаджибей, ущ. Бадук, ущ. Муху, ущ. Джамагат. А: Архыз, ущ. Дукка. Д: Домбай, южный макросклон г. Семенов-Баши, ущ. Гоначхир. ДЗ: ущ. Даут, ущ. Нахар, Учкулан, Хурзук. Предгорный пояс, остепненные луга и нагорные степи, сорные, бурьянистые места. Полифаг.

***Eudipnus mollis* Stroem, 1768**

Т: Теберда, ущ. Азгек, Теберда, ущ. Хаджибей, ущ. Бадук, ущ. Муху, ущ. Джамагат. А: Архыз, ущ. Дукка. Д: Домбай, южный макросклон г. Семенов-Баши, ущ. Гоначхир. ДЗ: ущ. Даут, ущ. Нахар, Учкулан, Хурзук. Предгорный пояс, широколиственные леса, сады в населенных пунктах. Является вредителем многих плодовых деревьев. Полифаг.

***Eudipnus squalidus* Gyllenhal, 1834**

Т: Теберда. Джамагат, Муху. ДЗ: Даут, Учкулан, Хурзук. Предгорный пояс, сады в поселках. Полифаг. Вредит многим плодовым деревьям.

**Tribe Psallidiini Lacordaire, 1863**

***Psalidium maxillosum* Fabricius, 1792**

Т: Теберда, ущ. Азгек, Теберда, ущ. Хаджибей, ущ. Бадук, ущ. Муху, ущ. Джамагат. А: Архыз, ущ. Дукка. Д: Домбай, южный макросклон г. Семенов-Баши, ущ. Гоначхир. ДЗ: ущ. Даут, ущ. Нахар, Учкулан, Хурзук. Предгорный пояс, остепненные луга и нагорные степи, сорные, бурьянистые места. Полифаг.

**Tribe Sciaphilini Sharp, 1891**

***Brachysomus echinatus* Bonsdorff, 1785**

Т: Теберда, Джамагат. А: Архыз, Д: Домбай. Предгорный пояс, широколиственные леса. Полифаг.



***Eusomus (Eusomus) ovulum* Germar, 1824**

Т: Теберда, ущ. Азгек, Теберда, ущ. Хаджибей, ущ. Бадук, ущ. Муху, ущ. Джамагат. А: Архыз, ущ. Дукка. Д: Домбай, южный макросклон г. Семенов-Баши, ущ. Гоначхир. ДЗ: ущ. Даут, ущ. Нахар, Учкулан, Хурзук Предгорный пояс, остепненные луга и нагорные степи, сорные, бурьянистые места. Полифаг.

***Foucartia squamulata* Herbst, 1795**

Т: Теберда, ущ. Азгек, Теберда, ущ. Хаджибей, ущ. Бадук, ущ. Муху, ущ. Джамагат. А: Архыз, ущ. Дукка. Д: Домбай, южный макросклон г. Семенов-Баши, ущ. Гоначхир. ДЗ: ущ. Даут, ущ. Нахар, Учкулан, Хурзук. Предгорный пояс, остепненные луга и нагорные степи, сорные, бурьянистые места. Полифаг.

***Sciaphilus asperatus* Bonsdorff, 1785**

Т: Теберда. Джамагат, Муху. А: Архыз. ДЗ: а. Даут, Учкулан, Хурзук. Среднегорный пояс, лесные опушки.

**Tribe Sitonini Gistel, 1848**

***Sitona lineatus* Linnaeus, 1758**

Т: Теберда, ущ. Азгек, Теберда, ущ. Хаджибей, ущ. Бадук, ущ. Муху, ущ. Джамагат. А: Архыз, ущ. Дукка. Д: Домбай, южный макросклон г. Семенов-Баши, ущ. Гоначхир. ДЗ: ущ. Даут, ущ. Нахар, Учкулан, Хурзук, пер. Эпчик, пер. Ыпчик. Предгорный пояс, остепненные луга и нагорные степи, сорные, бурьянистые места. Полифаг.

***Sitona suturalis* Stephens, 1831**

Т: Теберда, Джамагат, Муху. Предгорный пояс, остепненные луга и нагорные степи, сорные, бурьянистые места. Полифаг.

***Sitona sulcifrons* Thunberg, 1798**

Т: Теберда, ущ. Азгек, Теберда, ущ. Хаджибей, ущ. Бадук, ущ. Муху, ущ. Джамагат. А: Архыз, ущ. Дукка. Д: Домбай, южный макросклон г. Семенов-Баши, ущ. Гоначхир. ДЗ: ущ. Даут, ущ. Нахар, Учкулан, Хурзук. Предгорный пояс, остепненные луга и нагорные степи, сорные, бурьянистые места. Полифаг.

***Sitona puncticollis* Stephens, 1831**

Т: Теберда, Джамагат, Муху. Предгорный пояс, остепненные луга и нагорные степи, сорные, бурьянистые места. Полифаг.

***Sitona callosus* Gyllenhal, 1834**

Т: Теберда, ущ. Азгек, Теберда, ущ. Хаджибей, ущ. Бадук, ущ. Муху, ущ. Джамагат. А: Архыз, ущ. Дукка. Д: Домбай, южный макросклон г. Семенов-Баши, ущ. Гоначхир. ДЗ: ущ. Даут, ущ. Нахар, Учкулан, Хурзук. Предгорный пояс, остепненные луга и нагорные степи, сорные, бурьянистые места. Полифаг.

***Sitona lineellus lineellus* Bonsdorff, 1785**

Т: пер. Муху. Предгорный пояс, остепненные луга и нагорные степи, сорные, бурьянистые места. Полифаг.

***Sitona crinitoides* Reitter, 1903**

Т: Теберда. Предгорный пояс, остепненные луга и нагорные степи. Полифаг.

***Sitona cylindricollis* (Fabraeus, 1840)**

Т: Теберда. Д: Домбай. Предгорный пояс, остепненные луга и нагорные степи, сорные, бурьянистые места. Полифаг.

***Sitona humeralis* Stephens, 1831**

Т: Теберда, ущ. Азгек, Теберда, ущ. Хаджибей, ущ. Бадук, ущ. Муху, ущ. Джамагат. А: Архыз, ущ. Дукка. Д: Домбай, южный макросклон г. Семенов-Баши, ущ. Гоначхир. ДЗ: ущ. Даут, ущ. Нахар, Учкулан, Хурзук. Предгорный пояс, остепненные луга и нагорные степи, сорные, бурьянистые места. Полифаг.

***Sitona inops* Schoenherr, 1832**

Т: Теберда, ущ. Азгек, Теберда, ущ. Хаджибей, ущ. Бадук, ущ. Муху, ущ. Джамагат. А: Архыз, ущ. Дукка. Д: Домбай, южный макросклон г. Семенов-Баши, ущ. Гоначхир. ДЗ: ущ. Даут, ущ. Нахар, Учкулан, Хурзук. Предгорный пояс, остепненные луга и нагорные степи, сорные, бурьянистые места. Полифаг.

**Tribe Tanymecini Lacordaire, 1863**

**Tanymecus palliatus Fabricius, 1787**

Т: Теберда. Джамагат, Муху. ДЗ: Даут, Учкулан, Хурзук.  
Предгорный пояс, остепненные луга и нагорные степи, сорные, бурьянистые места. Полифаг.

**Chlorophanus vittatus Schoenherr, 1832**

Т: Теберда. Предгорный пояс, берега рек и ручьев. Обитает на околородных ивах (*Salix* sp.).

**Chlorophanus sellatus Fabricius, 1798**

Т: Теберда, Хаджибей. Бадук. Предгорный пояс, берега рек и ручьев. Обитает на околородных ивах (*Salix* sp.).

**Chlorophanus graminicola Olivier, 1807**

Т: Теберда. Предгорный пояс, берега рек и ручьев. Обитает на околородных ивах (*Salix* sp.).

**Cycloderes pilosus Fabricius, 1794**

Т: Джамагат, Теберда. ДЗ: Учкулан. Предгорный пояс, остепненные луга и нагорные степи, сорные, бурьянистые места. Полифаг.

**Tribe Trachyphloeini Gistel, 1848**

**Trachyphloeus spinimanus Germar, 1824**

Т: Теберда, ущ. Муху. Предгорный пояс, остепненные луга и нагорные степи, сорные, бурьянистые места. Полифаг.

**Trachyphloeus alternans Gyllenhal, 1834**

Т: Теберда, Муху, Джамагат. Предгорный пояс, остепненные луга и нагорные степи, сорные, бурьянистые места. Полифаг.

**Trachyphloeus aristatus Gyllenhal, 1827**

Т: Теберда. А: Архыз. ДЗ: Нахар. Предгорный пояс, остепненные луга и нагорные степи, сорные, бурьянистые места. Полифаг.

**Subfamily Hyperinae Marseul, 1863 (1848)**

**•Donus circassicola Reitter, 1888**

Т: Теберда, Джамагат, Муху, Хаджибей, Бадук. А: Архыз, Дукка.  
Д: Домбай, подножье южный макросклон г. Семенов-Баши. ДЗ: Даут, ущ. Нахар, Учкулан, Хурзук. Альпийский и субальпийский пояс. Развивается на сложноцветных (*Inula* sp.)

**•Donus latifrons Petri, 1901**

Т: Джамагат, Хаджибей. Д: Домбай. ДЗ: пер. Эпчик.  
Альпийский и субальпийский пояс.

**Hypera rumicis Linnaeus, 1758**

Т: Теберда, Джамагат, Хаджибей, Бадук, Муху. А: Архыз, Дукка.  
Д: Домбай, подножье южный макросклон г. Семенов-Баши. ДЗ: а. Даут, ущ. Нахар, Учкулан, Хурзук, пер. Эпчик, пер. Ыпчик.  
Предгорный пояс, остепненные луга и нагорные степи, сорные, бурьянистые места. Развивается на гречишковых (*Rumex* sp.)

**Hypera meles Fabricius, 1792**

Т: Теберда, ущ. Азгек, Теберда, ущ. Хаджибей, ущ. Бадук, ущ. Муху, ущ. Джамагат. А: Архыз, ущ. Дукка. Д: Домбай, южный макросклон г. Семенов-Баши, ущ. Гоначхир. ДЗ: ущ. Даут, ущ. Нахар, Учкулан, Хурзук, пер. Эпчик, пер. Ыпчик. Альпийский и субальпийский пояс. Развивается на бобовых (*Trifolium* sp.).

**Hypera nigrirostris Fabricius, 1775**

Т: Теберда, Джамагат. А: Д: Домбай. Альпийский и субальпийский пояс. Развивается на бобовых (*Trifolium* sp.).

**Hypera suspiciosus Herbst, 1795**

Т: Теберда, ущ. Азгек, Теберда, ущ. Хаджибей, ущ. Бадук, ущ. Муху, ущ. Джамагат. А: Архыз, ущ. Дукка. Д: Домбай, южный макросклон г. Семенов-Баши, ущ. Гоначхир. ДЗ: ущ. Даут, ущ. Нахар, Учкулан, Хурзук. Предгорный субальпийский и пояса, остепненные луга и нагорные степи, сорные, бурьянистые места. Развивается на бобовых.

***Hypera plantaginis* (Degeer, 1775)**

Т: Теберда, Джамагат, Муху. Д: Домбай. ДЗ: Даут, Хаджибей, Учкулан, Хурзук. Предгорный пояс, остепненные луга и нагорные степи, сорные, бурьянистые места. Развивается на бобовых.

***Hypera postica* Gyllenhal, 1813**

Т: Теберда, Джамагат, Хаджибей. А: Архыз, Дукка. Д: Домбай, ДЗ: Даут. Предгорный пояс, остепненные луга и нагорные степи, сорные, бурьянистые места. Развивается на бобовых.

***Limobius borealis* Paykull, 1792**

Т: Теберда. А: Архыз. ДЗ: Даут. Предгорный пояс, луга и нагорные степи. Развивается на геранях.

**Subfamily Lixinae Schoenherr, 1823**

**Tribe Cleonini Schoenherr, 1826**

***Pachycerus cordiger* Germar, 1819**

Т: Джамагат, Муху. Предгорный пояс, остепненные луга и нагорные степи, сорные, бурьянистые места.

***Cleonis pigra* Scopoli, 1763**

Т: Теберда, ущ. Азгек, Теберда, ущ. Хаджибей, ущ. Бадук, ущ. Муху, ущ. Джамагат. А: Архыз, ущ. Дукка. Д: Домбай, южный макросклон г. Семенов-Баши, ущ. Гоначхир. ДЗ: ущ. Даут, ущ. Нахар, Учкулан, Хурзук, пер. Эпчик, пер. Ыпчик. Предгорный пояс, остепненные луга и нагорные степи, сорные, бурьянистые места. Развивается на сложноцветных (*Carduus* sp., *Cirsium* sp., *Onopordum acanthium*, *Carlina* sp.).

***Cyphocleonus dealbatus* Gmelin, 1790**

Т: Теберда, ущ. Азгек, Теберда, ущ. Хаджибей, ущ. Бадук, ущ. Муху, ущ. Джамагат. А: Архыз, ущ. Дукка. Д: Домбай, южный макросклон г. Семенов-Баши, ущ. Гоначхир. ДЗ: ущ. Даут, ущ. Нахар, Учкулан, Хурзук. Предгорный пояс, остепненные луга

и нагорные степи, сорные, бурьянистые места. Развивается на сложноцветных (*Carduus* sp., *Cirsium* sp., *Onopordum acanthium*, *Carlina* sp.).

***Mecaspis alternans* Herbst, 1795**

ДЗ: а. Даут. Предгорный пояс, остепненные луга и нагорные степи.

***Maximus strabus* Gyllenhal, 1834**

Т: Теберда, Джамагат. Д: Домбай. ДЗ: Учкулан, Хурзук. Предгорный пояс, остепненные луга и нагорные степи, сорные, бурьянистые места. Развивается на маревых.

**Tribe Lixini Schoenherr, 1823**

***Rhinocyllus conicus* Frol., 1792**

Т: Теберда, ущ. Азгек, Теберда, ущ. Хаджибей, ущ. Бадук, ущ. Муху, ущ. Джамагат. А: Архыз, ущ. Дукка. Д: Домбай, южный макросклон г. Семенов-Баши, ущ. Гоначхир. ДЗ: ущ. Даут, ущ. Нахар, Учкулан, Хурзук, пер. Эпчик, пер. Ыпчик. Предгорный пояс, остепненные луга и нагорные степи, сорные, бурьянистые места. Развивается на сложноцветных (*Carduus* sp., *Cirsium* sp., *Onopordum acanthium*, *Carlina* sp.).

***Larinus (Larinus) inaequalicollis* Capiomont, 1874**

Т: Теберда, Джамагат, Муху. А: Дукка. Д: Домбай. ДЗ: Даут. Предгорный пояс, остепненные луга и нагорные степи, сорные, бурьянистые места. Развивается на сложноцветных (*Echinops* sp.).

***Larinus (Phyllonomeus) turbinatus* Gyllenhal, 1836**

Т: Теберда, ущ. Азгек, Теберда, ущ. Хаджибей, ущ. Бадук, ущ. Муху, ущ. Джамагат. А: Архыз, ущ. Дукка. Д: Домбай, южный макросклон г. Семенов-Баши, ущ. Гоначхир. ДЗ: ущ. Даут, ущ. Нахар, Учкулан, Хурзук. Предгорный пояс, остепненные луга и нагорные степи, сорные, бурьянистые места. Развивается на сложноцветных (*Carduus* sp., *Cirsium* sp., *Onopordum acanthium*, *Carlina* sp.).

**Larinus (Phyllonomeus) iaceae (Fabricius, 1775)**

**T:** Теберда, Джамгаг, Муху. **A:** Д: Домбай. **ДЗ:** Даут.  
Предгорный пояс, остепненные луга и нагорные степи, сорные, бурьянистые места. Развивается на сложноцветных (*Carduus* sp., *Cirsium* sp., *Onopordum acanthium*, *Carlina* sp.).

**Larinus (Phyllonomeus) sturnus Gyllenhal, 1783**

**T:** Теберда, ущ. Азгек, Теберда, ущ. Хаджибей, ущ. Бадук, ущ. Муху, ущ. Джамгаг. **A:** Архыз, ущ. Дукка. **Д:** Домбай, южный макросклон г. Семенов-Баши, ущ. Гоначхир. **ДЗ:** ущ. Даут, ущ. Нахар, Учкулан, Хурзук, пер. Эпчик, пер. Ыпчик. Предгорный субальпийский пояса, остепненные луга и нагорные степи, сорные, бурьянистые места. Развивается на сложноцветных (*Carduus* sp., *Cirsium* sp., *Onopordum acanthium*, *Carlina* sp.).

**Larinus (Phyllonomeus) planus Fabricius, 1792**

**T:** Теберда, Хаджибей, Бадук Джамгаг, Муху. **Д:** Домбай. **ДЗ:** Даут. Предгорный пояс, остепненные луга и нагорные степи, сорные, бурьянистые места. Развивается на сложноцветных (*Carduus* sp., *Cirsium* sp., *Onopordum acanthium*, *Carlina* sp.).

**Lixus (Eulixus) iridis Olivier, 1807**

**T:** Теберда, ущ. Азгек, Теберда, ущ. Хаджибей, ущ. Бадук, ущ. Муху, ущ. Джамгаг. **A:** Архыз, ущ. Дукка. **Д:** Домбай, южный макросклон г. Семенов-Баши, ущ. Гоначхир. **ДЗ:** ущ. Даут, ущ. Нахар, Учкулан, Хурзук. Предгорный пояс, луга и болота. Развивается на зонтичных.

**Lixus (Compsolixus) albomarginatus Boheman, 1843**

**T:** Теберда. Предгорный пояс, остепненные луга и нагорные степи, сорные, бурьянистые места. Развивается на крестоцветных.

**Lixus (Dilixellus) fasciculatus Germar, 1836**

**T:** Теберда, Муху. Джамгаг, Шумка. Предгорный пояс, остепненные луга и нагорные степи, сорные, бурьянистые места. Развивается на сложноцветных (*Artemisia* sp.).

**Lixus (Dilixellus) bardanae (Fabricius, 1787)**

**T:** Теберда, Джамгаг. Предгорный пояс, остепненные луга и нагорные степи, сорные, бурьянистые места. Развивается на гречишковых (*Rumex* sp.).

**Lixus (Epimeces) cardui (Olivier, 1808)**

**T:** Теберда, ущ. Азгек, Теберда, ущ. Хаджибей, ущ. Бадук, ущ. Муху, ущ. Джамгаг. **A:** Архыз, ущ. Дукка. **Д:** Домбай, южный макросклон г. Семенов-Баши, ущ. Гоначхир. **ДЗ:** ущ. Даут, ущ. Нахар, Учкулан, Хурзук. Предгорный пояс, остепненные луга и нагорные степи, сорные, бурьянистые места. Развивается на сложноцветных (*Carduus* sp., *Cirsium* sp., *Onopordum acanthium*, *Carlina* sp.).

**Subfamily Mesoptiliinae Lacordaire, 1863**

**Tribe Magdalidini Pascoe, 1870**

**Magdalis (Edo) ruficornis Linnaeus, 1758**

**T:** Теберда. В предгорном поясе, развивается на различных плодовых деревьях.

**Magdalis (Panopsis) flavicornis (Gyllenhal, 1836)**

Литература. Барриос, 1986: 389 (Теберда). Развивается на дубах.

**Magdalis (Magdalis) punctulata (Mulsant et Rey, 1859)**

Литература. Барриос, 1986: 388 (Теберда). Развивается на хвойных.

**Magdalis (Magdalis) armigera Geoffroy, 1785**

**T:** Малая Хатипара. В предгорном поясе, развивается на различных плодовых деревьях.

**Subfamily Molytinae Schoenherr, 1823**

**Tribe Cryptorhynchini Schoenherr, 1825**

**•Acalles reitteri Meyer, 1896**

**T:** Теберда, Джамгаг, Хаджибей, Бадук, Муху. **A:** Архыз, Дукка, верх. р. Большая Лаба. **Д:** Домбай, подножье южный



макросклон г. Семенов-Баши. ДЗ: Даут, ущ. Нахар, Уччулан, Хурзук. Предгорный пояс, широколиственные леса. Обитает в листовой подстилке в буковом лесу.

● **Acalles milleri Reitter, 1898**

Т: Теберда. Предгорный пояс, широколиственные леса. Обитает в листовой подстилке в буковом лесу.

**Cryptorhynchus lapathi Linnaeus, 1758**

Т: Теберда. Предгорный пояс, широколиственные леса.

**Tribe Lepyriini W. Kirby, 1837**

**Lepyrus palustris Scopoli, 1763**

Т: Теберда. Д: Домбай. Предгорный пояс, берега рек и ручьев. Обитает на околоводных ивах (*Salix* sp.).

**Tribe Molytini Schoenherr, 1823**

● **Leiosoma rosti Stierlin, 1894**

А: Архыз, Дукка. Д: Домбай. ДЗ: Нахар. Предгорный пояс, широколиственные леса.

**Hylobius transversovittatus Goeze, 1777**

Т: Теберда, ущ. Азгек, Теберда, ущ. Хаджибей, ущ. Бадук, ущ. Муху, ущ. Джамагат. А: Архыз, ущ. Дукка. Д: Домбай, южный макросклон г. Семенов-Баши, ущ. Гоначхир. ДЗ: ущ. Даут, ущ. Нахар, Уччулан, Хурзук. Предгорный, остепненные луга, сорные, бурьянистые места. Развивается на дербенниковых (*Lythrum salicifolia* ....).

**Hylobius abietis Linnaeus, 1758**

Т: Теберда, ущ. Азгек, Теберда, ущ. Хаджибей, ущ. Бадук, ущ. Муху, ущ. Джамагат. А: Архыз, ущ. Дукка. Д: Домбай, южный макросклон г. Семенов-Баши, ущ. Гоначхир. ДЗ: ущ. Даут, ущ. Нахар, Уччулан, Хурзук, пер. Эпчик, пер. Ыпчик. Предгорный пояс, хвойные леса. Является вредителем ряда хвойных пород.

● **Hylobius verrucipennis Boheman, 1834**

Т: Теберда; Джамагат, ущ. Муху, ущ. Хаджибей, ущ. Бадук, Малая Хатипара А: Архыз, ущ. Дукка. Д: Домбай, южный макросклон г. Семенов-Баши. ДЗ: а. Даут, Уччулан, ущ. Нахар, Хурзук, пер. Эпчик, пер. Ыпчик. Предгорный, субальпийский и альпийский пояс, остепненные луга и нагорные степи, сорные, бурьянистые места. Развивается на гречишковых (*Rumex alpines* ....).

● **Plinthus (Caucasoplinthus) alternans Reitter, 1888**

ДЗ: а. Даут, Нахар. Предгорный пояс, остепненные луга и нагорные степи, сорные, бурьянистые места.

● **Plinthus (Caucasoplinthus) kubanicus Meregalli, 1985**

Литература. Давидьян Г.Э. 1995: 110 (пер. Клухорский, дол. р. Гондарай, притоки р. Махар, пер. Кичи-Муруджу).

ДЗ: ущ. Махар. Предгорный и субальпийский пояса, остепненные луга, сорные места. Развивается на гречишковых (*Rumex alpines*)

● **Plinthus (Caucasoplinthus) confuses confuses Meregalli, 1985**

Литература. Давидьян Г.Э. 1993: 111 (хр. Аркасара, Архыз, хр. Чилик).

А: Архыз хр. Чилик, хр. Морг-Сыргы, пер. Чарогдали, пер. Дукка. ДЗ: Уччулан. Предгорный и субальпийский пояса, остепненные луга, сорные места. Развивается на гречишковых (*Rumex alpines*)

● **Plinthus (Caucasoplinthus) korotyaevi Davidian, 1993**

Литература. Давидьян Г.Э. 1993: 113 (усть р. Буриной, пер. Дукка).

А: хр. Аркасара, пер. пер. Дукка, ворк. р. Б. Лаба. Предгорный и субальпийский пояса, остепненные луга, сорные места. Развивается на гречишковых (*Rumex alpines*).

●● **Plinthus (Caucasoplinthus) savitskyi Davidian, 1995**

Литература. Давидьян Г.Э. 1995: 103 (хр. Аркасара, долина Бол. Лабы между р. Буриной и Санчаро).

А: хр. Аркасара, пер. Дукка. Субальпийский пояс.

●**Plinthus (Caucasoplinthus) immunis Faust, 1888**

ДЗ: а. Даут. Предгорный и субальпийский пояса, остепненные луга, сорные места. Развивается на гречишковых (*Rumex alpines*).

**Tribe Pissodini Gistel, 1848**

**Pissodes castaneus Degeer, 1775**

Т: Теберда, Малая Хатипара. Предгорный пояс, хвойные леса.

**Pissodes piceae Illiger, 1807**

Т: Теберда, Джамгагат, Муху Хаджибей, Бадук. А: Архыз, Дукка. Д: Домбай, подножье южный макросклон г. Семенов-Баши. ДЗ: Даут, ущ. Нахар, Учкулан, Хурзук. Предгорный пояс, хвойные леса.

**Pissodes pini (Linnaeus, 1758)**

Т: Теберда, Хатипара. ДЗ: ущ. Махар, а. Даут, Учкулан. Предгорный пояс, хвойные леса.

**Tribe Trachodini Gistel, 1848**

**Trachodes hystrix Gyllenhal, 1836**

Т: Теберда. Предгорный пояс, широколиственные леса. Обитает в листовой подстилке в буковом лесу.

●**Acicnemis oblonga Reitter, 1888**

А: верх. р. Б. Лаба. Предгорный пояс, широколиственные леса. Обитает в листовой подстилке в буковом лесу.

**Tribe Typoderini Voss, 1965**

●**Anchonidium ulcerosum Aube, 1850**

А: верх. р. Б. Лаба. Предгорный пояс, широколиственные леса. Обитает в листовой подстилке в буковом лесу. Обитает в листовом опаде.

●**Aparopion costatum Fähræus, 1843**

А: верх. р. Б. Лаба. Предгорный пояс, широколиственные леса. Обитает в листовой подстилке в буковом лесу. Обитает в листовом опаде.

**ЛИТЕРАТУРА**

- Арзанов Ю.Г. 2000. Обзор долгоносиков рода *Mecinus* Germar, 1821 (Coleoptera, Curculionidae) фауны европейской части России и Кавказа. *Энтомологическое обозрение*, 79(4): 865–876.
- Арзанов Ю.Г., Давидьян Г.Э. 1995. Обзор жуков долгоносиков рода *Nastus* Schoenherr (Coleoptera, Curculionidae) фауны Крыма, европейской части России и Кавказа. *Энтомологическое обозрение*, 74(3): 622–651.
- Арзанов Ю.Г., Комаров Е.В., Хачиков Э.А., Фомичев А.И., Шохин И.В. 1992. Материалы к фауне жесткокрылых (Coleoptera) Северного Кавказа и Нижнего Дона. III, 1. Пластинчатоусые жуки (Lucanidae, Scarabaeidae). Фауна и особенности распределения в регионе. Ростов-на-Дону, 1992, 31 с. Деп. в ВИНТИ, № 696-В92 от 28.02.92.
- Арзанов Ю.Г., Шохин И.В., Комаров Е.В., Гребенников С.[А.] 1996. Материалы к фауне жесткокрылых (Coleoptera) Северного Кавказа и Нижнего Дона. III, 2. Пластинчатоусые жуки подсемейства Aphodiinae. Ростов-на-Дону, 1996. 28 с. Деп. в ВИНТИ, № 1130-В96 от 9.04.96.
- Барриос Э.Э. 1986. Обзор жуков-долгоносиков рода *Magdalis* Germar (Coleoptera, Curculionidae) фауны европейской части СССР и Кавказа. *Энтомологическое обозрение*, 65(2): 382–402.
- Давидьян Г.Э. 1992. Обзор жуков долгоносиков рода *Pholicodes* Schoenherr (Coleoptera, Curculionidae) фауны России и сопредельных стран. *Энтомологическое обозрение*, 71(3): 599–629.
- Давидьян Г.Э. 1993. Материалы к познанию долгоносиков рода *Plinthus* Germ. (Coleoptera, Curculionidae) с Кавказа. *Труды зоологического института РАН*, Т. 251: 108–134.
- Давидьян Г.Э. 1995. К познанию долгоносиков рода *Plinthus* Germ. (Coleoptera, Curculionidae) с Кавказа. *Труды зоологического института РАН*, Т. 258: 96–127.
- Давидьян Г.Э., Арзанов Ю.Г. 2004. Обзор фауны рода *Graptus* Schoenherr (Coleoptera, Curculionidae) фауны России и



- сопредельных стран. *Энтомологическое обозрение*, 83(2): 413–436.
- Давидьян Г.Э., Арзанов Ю.Г. 2006. Новые виды долгоносиков подрода *Eunihus* Rtt. рода *Otiorhynchus* Germ. (Coleoptera, Curculionidae) с Кавказа и Турции. *Энтомологическое обозрение*, 85(2): 389–393.
- Давидьян Г.Э., Савицкий В.Ю. 2000. К познанию долгоносиков трибы *Orthochaetini* Winkler (Coleoptera, Curculionidae) фауны России и сопредельных стран. *Энтомологическое обозрение*, 79(2): 422–449.
- Давидьян Г.Э., Савицкий В.Ю. 2005. К познанию долгоносиков рода *Otiorhynchus* Germar (Coleoptera, Curculionidae) Кавказа и сопредельных территорий. *Russian entomological journal*, 14(4): 283–328.
- Давидьян Г.Э., Савицкий В.Ю. 2006. Обзор жуков-долгоносиков подродов *Namertanus* Reitter и *Troglonamertanus* subgen. n. рода *Otiorhynchus* Germar (Coleoptera: Curculionidae) фауны Кавказа. *Труды Русского энтомологического общества*. С.-Петербург, Т. 77: 48–84.
- Давидьян Г.Э., Савицкий В.Ю., Юнаков Н.Н., Арзанов Ю.Г. 2002. К познанию долгоносиков из родов *Otiorhynchus* Germar и *Meiranella* Reitter (Coleoptera: Curculionidae) с Кавказа. *Известия Харьковского энтомологического общества*, 9(1–2): 22–46.
- Давидьян Г.Э., Юнаков Н.Н. 2002. К познанию жуков долгоносиков из подродов *Nilepomeles* Rtt., *Udonedus* Rtt., *Otismotilus* Rtt. и *Motilacanus* Rtt. рода *Otiorhynchus* Germ. фауны Кавказа и Турции. *Энтомологическое обозрение*, 81(1): 128–173.
- Гильденков М.Ю., Хачиков Э.А. 2012. Новые данные о распространении малоизвестных видов подсемейства *Oxytelinae* (Coleoptera: Staphylinidae) на юге европейской части России. *Кавказский энтомологический бюллетень*, 8(1): 15–16 с.
- Зернов А.С., Алексеев Ю.Е., Онипченко И.Г. 2015. Определитель сосудистый растений Карачаево-Черкесской Республики. Товарищество научных изданий КМК, М.,
- Рывкин А.Б. 1990. Стафилиниды подсемейства *Steninae* (Coleoptera, Staphylinidae) Кавказа и сопредельных территорий. В кн: «*Фауна наземных беспозвоночных Кавказа. Сборник научных трудов*». Москва: 137–234.
- Коротяев Б.А. 1980. Материалы к познанию *Ceutorhynchinae* (Coleoptera: Curculionidae) Монголии и СССР. *Насекомые Монголии*. Вып. 7: 107–282.
- Коротяев Б.А., Чолокава А.О. 1989. Обзор жуков-долгоносиков подсемейства *Ceutorhynchinae* (Coleoptera: Curculionidae) фауны Грузии. *Энтомологическое обозрение*, 68(1): 154–177.
- Хачиков Э.А. 1997. Материалы к фауне жуков (Coleoptera) Нижнего Дона и Северного Кавказа. Жуки-стафилины (Staphylinidae). Часть I. Триба *Staphylinini*. Ростов-на-Дону: Издательство РОИПК и ПРО. 27 с.
- Хачиков Э.А. 1998. Материалы к фауне жуков (Coleoptera) Нижнего Дона и Северного Кавказа. Жуки-стафилины (Staphylinidae). Часть II. Ростов-на-Дону: Издательство РОИПК и ПРО. 49 с.
- Хачиков Э.А. 2011. Материалы по фауне жуков-стафилинов (Coleoptera: Staphylinidae) Тебердинского государственного биосферного заповедника // Биологические музеи: роль и место в научно-образовательном пространстве. Материалы докладов Всероссийской научно-практической конференции. Махачкала. С. 132–134.
- Хачиков Э.А. 2011. Новый вид рода *Phosphuga* Leach, 1817 (Coleoptera: Silphidae) с Северо-Западного Кавказа. *Кавказский энтомологический бюллетень*. 7(1): 39–40.
- Шохин И.В. 2007. Материалы к фауне пластинчатоусых жуков (Coleoptera: Scarabaeoidea) Южной России. *Кавказский энтомологический бюллетень*, 3(2): 105–185.
- Enushchenko I.V., Semenov V. B. 2016 A review of the genus *Gyrophana* Mannerheim 1830 (Coleoptera: Staphylinidae: Aleocharinae: Gyrophanina) of the Caucasus and adjacent territories. *Zootaxa*, 4126 (3): 301–337.
- Herman L. H. 2001. Catalogue of the Staphylinidae (Insecta:

Coleoptera). 1758 to the end of the second millenium. *Bulletion of the American Museum of Natural History*, 265(1-7): vi + 4218 pp.

Rössner E. 1991. Zur Fauna der Scarabaeoidea (Coleoptera) des Kaukasus-Gebietes. *Entomologische Nachrichten und Berichte*, 35(4): 265-268.

Schön K., Skuhrovec J. 2016. A new species of the genus *Corimalia* Gezis, 1885 (Coleoptera, Brentidae: Nanophyinae) from the Caucasus. *Zootaxa*, 4169(3): 571-578.

Shavrin A.V. 2014. Review of the genus *Lesteva* Latreille, 1797 (Coleoptera: Staphylinidae: Omaliinae: Anthophagini) of Iran and adjacent territories. *Zootaxa*, 3884 (2): 122-140.

Schülke M. 2012. Vier neue paläarktische Oxytelini (Coleoptera, Staphylinidae, Oxytelinae). *Linzer biologische Beitrage*, 44(2): 1641-1666.

#### Благодарности:

Авторы благодарят Т.М. Жуккаева, Д.К. Текеева, А.Н. Бока (г. Теберда) и Ю.Б. Лимана (Ростов н/Д) за содействие в организации полевых исследований. Отдельная признательность выражается К.В. Макарову (г. Москва) за определение материала по семейству Жужелиц.

Ю.Г. Арзанов, Э.А. Хачиков, Д.Г. Касаткин,  
М.В. Набоженко, И.В. Шохин, П.П. Ивлиев

**ЖЕСТКОКРЫЛЫЕ (COLEOPTERA)  
ТЕБЕРДИНСКОГО ЗАПОВЕДНИКА  
(Аннотированный список)**

*Компьютерная верстка –  
В. ДЕРБЕНЕВ*

Северокавказское издательство МИЛ  
Лицензия № 064550  
Пятигорск, тел. 8-963-381-00-09.  
Кисловодск, ул. Тельмана, 29; тел. 2-78-76  
Сдано в набор 28.01.2019 г., подписано в печать 15.03.2019 г.,  
формат 60x84  $\frac{1}{16}$ , Гарнитура Times.  
Бумага книжно-журнальная. Усл. печ. л. 6,9. Тираж 500 экз.