

18. Степанян Л.С. Конспект орнитологической фауны СССР. М. Наука. 1990. 728 с.

19. Тильба П.А. О пролете малого канюка через Кавказский заповедник //Вторая Всес. конф. по миграциям птиц. 1978. Ч.2.С.152-153.

20. Jahme W. Einige Beobachtungsnotizen vom Greifvogelzug an der Kaukasischen Schwarzmeerküste //Beitr.Vogelkd. 1963. Bd. 10(5). S. 348-352.

21. Lippert W. Ornitologisches Beobachtungsmaterial von der Schwarzmeerküste Transkaukasiens //Beitr.Vogelkd. 1977. Bd.23(2). S.117-122.

## **Видовой состав и изменение численности промысловых рыб Черного моря в пределах акватории Абхазии**

*В. В. Медведовский*

*Государственная экологическая инспекция РА,  
г. Сухум*

### **Краткая история развития рыболовства в Абхазии**

Ловля рыбы – одно из наиболее древних занятий человека. Археологические находки разных эпох, исторические и архивные материалы подтверждают, что добычей рыбы занимались на территории современной Абхазии еще до нашей эры: примитивные грузила для сетей, костные останки дельфинов и камбалы, просверленный рог козы (вместо иглы для плетения сетей) найдены в культурных археологических слоях Очамчирской энеолитовой стоянки III тысячелетия до н. э. [1].

В дальнейшем рыболовство играло такую же роль как охота в горных областях. Глубоко врезающиеся в сушу бухты и заливы и массовый захват в них рыбы и дельфина благоприятствовали развитию морского промысла на побережье Абхазии.

Черное море для побережья Абхазии являлось и важнейшим путем оживленных связей с соседями и дальними странами. Возникшая при этом торговля способствовала развитию мореплавания и рыболовства. В своей «Географии» Страбон отмечает, что лес, покрывающий южные склоны северо-восточного побережья Черного моря являлся хорошим материалом для судостроения. Суда строились примитивные, небольшие гребные или парусные. Рыболовство начинает привлекать к себе купцов, хотя, в основном, оно носило потребительский характер, как побочный промысел в хозяйствах местных феодалов. [2]

Со второй половины XIX века рыболовство становится доходной отраслью хозяйствования в прибрежных районах Абхазии. В 1901 г. в

устье р. Бзыбь московским купцом Игумновым был организован промысел черноморского лосося и форели, и даже был построен небольшой завод для изготовления консервов.

Основным видом промысла у побережья Абхазии во второй половине XIX века являлся лов дельфинов, в массовом количестве заходивших в Пицундскую, Сухумскую и другие бухты побережья. Лучшим местом лова дельфинов в Абхазии считалась Пицундская бухта, где в 60-х годах прошлого века ежегодно добывалось около 300 пудов (около 5 тонн) дельфиньего жира [3].

В начале XX века вся добыча морепродуктов в водах Абхазии была сосредоточена в руках турецких рыбопромышленников и купцов. Как отмечает Н.Бородин, «турки в короткое время сделались хозяевами рыбного промысла сначала в Батуме, а затем они постепенно забрали в руки Сухумский округ. Сотни турецких фелюг только на сезон рыболовства – с сентября по март – являлись специально для рыбной ловли, наловив в абхазских водах рыбы и заработав по 800 – 1000 рублей на фелюгу» [4]. Породный состав рыбы, вылавливаемой в то время, был очень разнообразный, но значительный удельный вес занимали ценные породы рыб: осетровые, лососевые, камбала-калкан, кефаль, сельдь.

В начале XIX века рыбная ловля в Абхазии являлась достоянием государства, удельных ведомств, различного рода обществ, а так же частных лиц. За право рыбного промысла в море казна взимала особый билетный сбор с рыболовных судов, снастей или лодок. Отдельные рыболовецкие участки сдавались в аренду частным лицам или обществам. Так, Пицундская бухта и устье реки Бзыбь находились в аренде у Пицундского и Афонского монастырей.

Рыбный промысел велся, главным образом, с помощью прибрежных орудий лова: закидными неводами, ставными сетями, крючковой снастью, придонными ловушками.

Пассивный характер промысла, базировавшегося на лове рыбы в период нерестовой миграции, не требовал значительных капиталовложений, а благоприятные условия реализации готовой продукции обеспечивали рыбопромышленникам максимальные прибыли от эксплуатации рыболовных участков.

Основными поставщиками были подрядные ловцы, получавшие от рыбопромышленника задаток под будущий улов и необходимые орудия лова и плавсредства.

Помимо неимущих рыбаков лов рыбы осуществляли рыбацкие «ватаги» по 3-4 человека, владеющие баркасами и орудиями лова.

Более крупные объединения - монастыри в Пицунде и Новом Афоне – ловили рыбу на арендуемых ими участках моря.

Значительную роль в развитии рыболовства в Абхазии сыграли русские поселенцы, пришедшие из районов Азовского моря. Они обла-

дали большим опытом ведения промысла, завезли новые орудия лова и с 1905 года стали применять ставниковые неводы для лова барабули и хамсы.

Среди добывающих судов не было ни одного моторного. Основным способом обработки рыбы был посол, производимый под навесами в брезентовых чанах. Часть рыбы засаливалась в бочках.

Хищнический лов рыбы (особенно ценных пород) в период неуреста подрывал сырьевые ресурсы рыбодобывающего промысла в 60-х годах XIX века. В 1913 году промысел рыбы упал в 3,5 раза по сравнению с 90 годами прошлого века.

В связи с сокращением рыбных запасов начался отток капитала из рыбного промысла черноморья в Азовский и Каспийский регионы, что привело к упадку рыболовства в Абхазии.

В годы гражданской войны рыбный промысел, как и другие отрасли промышленности, катастрофически снизился.

В 1924 году в Абхазии было принято решение об организации рыбо-дельфиньего промысла и создано акционерное общество «Абдельфин», которое в мае 1926 года ликвидировано как нерентабельное, а флот и орудия лова были переданы в Абхазторг, которому поручена организация нового рыбного промысла. С 1930 года рыболовство Абхазии стало входить в систему «Грузрыбтреста», на который была возложена задача добычи рыбы собственными средствами, скупка рыбы у рыболовецких колхозов, и ее переработка. С 1930 по 1932 год в Абхазии были организованы два рыбопромышленных предприятия – в Сухуме и Гаграх.

С 1950 года рыбная промышленность Абхазии стала оснащаться новыми сейнерами, что изменило характер добычи рыбы, возросла доля активного лова. В этот период добыча рыбы велась бесконтрольно (без учета размеров стада и процессов воспроизводства), что подрывало сырьевую базу в регионе.

### **Сырьевая база**

Основой сырьевой базы рыбной промышленности Абхазии является Черное море, в котором насчитывается около 900 видов животных, из них 130 видов рыб (в водах Абхазии обитает около 110 видов рыб, основная часть из которых донные) [5,6].

Территориальные воды Абхазии составляют 3550 кв. км, а площадь моря, пригодная для обитания живых организмов составляет 1530 кв. км. Черное море у берегов Абхазии сравнительно глубокое, и для обитания рыбы пригодна лишь прибрежная часть, а, в основном, Гудаутская, Афонская и Очамчирская банки, а также Пицундская, Скурчинская и Сухумская бухты.

Строение водных масс Черного моря таково, что на глубинах более 130 – 160 метров вода не содержит кислорода и заражена серово-



дородом. Естественно в таких условиях существование организмов, потребляющих кислород невозможно. Средой обитания для рыб и других организмов является поверхностный 100 метровый слой воды.

По видовому разнообразию Черное море является одним из самых богатых, но по запасам биомассы Черное море уступает даже мелководному небольшому Азовскому морю. В Черном море множество видов рыб, которые не являются объектами промысла. К основным рыбам, представляющим основу промысла у берегов Абхазии следует отнести следующие.

1. Черноморская сельдь. Длина 14-20 см., стайная, проходная, половая зрелость 3 - 5 лет, нерест в мае - августе. Зимует в Черном море. Хоз. значение – промысел во время хода.

2. Анчоус – морская пелагическая рыба, держится у поверхности, зимует на глубине 60-70 м, половая зрелость на 1 году жизни, нерест май – сентябрь, объект промысла.

3. Барабуля или султанка – придонная рыба, ср. размер 8 –12 см, жизненный цикл 10 –12 лет, половая зрелость на 2 –3 году жизни, зимует в Черном море на глубинах 25 – 40 м (залив Скурча, Афонская и Гудаутская банки, Пицундская бухта), в летнее время обитает на прибрежных мелководьях. Различают два вида – местная кавказская и керченская (проходная для района Абхазии). Сезонная миграция барабули происходит из Черного в Азовское море в марте-апреле и обратно в Черное море в сентябре – октябре. С апреля по май в акватории Абхазии ведется промысел местной кавказской барабули. Нерестится с июня по август. В это время промысел не ведется. Важный объект промысла.

4. Мерланг – придонная рыба, размер- 15–20 см, обитает на глубинах 40–100 м.

Промысел ведется круглый год, нежный диетический продукт.

5. Скаты:

Морская лиса – обитает на дне на глубинах 30–100 м. Спаривание весной. Используется в пищу. Промысловое значение невелико.

Морской кот - живородящая, обитает на дне. Используется в пищу. Промысловое значение невелико.

6. Осетровые:

Белуга – нерестится весной и осенью, половой зрелости достигает самка в 16–18 лет, самец – в 12–14 лет. Жизненный цикл более 100 лет. Ценная промысловая рыба.

Осетр – половая зрелость самца 7–9 лет, самки – 8–14 лет. Жизненный цикл 50 лет. Ценная промысловая рыба.

Севрюга - половая зрелость самца 9–13 лет, самки – 11–17 лет. Жизненный цикл 30 лет. Ценная промысловая рыба.

Промышленный лов осетровых в пределах РА – запрещен.

7. Камбала-калкан - ценная промысловая рыба, в длину достигает 1 м. Распространен повсеместно в Черном море. Живет 12-16 лет. Поло-

ной зрелости достигает в возрасте от 3 до 4 лет. Нерестится с апреля до середины июля, в наших водах – до конца мая. Для нагула и роста совершает местные миграции. В марте мигрирует из внутренней части моря к берегу и до конца апреля держится на глубинах 10-40 метров. После нереста отходит на глубины 60-80 метров. Зимние месяцы проводит на глубинах 70-100 метров, образуя промысловые скопления между 70-80 метрами. Объем запасов камбалы - калкан на настоящий момент в территориальных водах Абхазии составляет от 150 до 200 т. В таком количестве камбалы – калкан нет у побережья ни одной из стран Черноморского бассейна.

8. Стиврида – стайная пелагическая рыба, половой зрелости достигает мелкая (длина 9 -10 см) в 2 года, крупная (17 – 21 см) в 3 – 4 года. Икрометание в море в 10 – 25 км от берега с мая по август при температуре воды 17 - 23° С. Продолжительность жизни – мелкая 7 – 8 лет, крупная 13 – 14 лет. Важный объект промысла.

9. Черноморский лосось – проходная рыба, ход - конец апреля - начало мая. Жизненный цикл 5 – 6 лет. Занесен в «Красную книгу».

10. Катран (черноморская акула) – придонная стайная живородящая рыба. Суточные миграции – днем у дна, а ночью у поверхности моря. Жизненный цикл – 25 лет. Половая зрелость 13 – 17 лет. Ловят тралами, переметами, сетями и ставными и закидными неводами.

#### **Динамика численности и видового состава**

В 1891 – 1895 годах из Абхазии скупщиками в другие районы ежегодно вывозилось до 7,5 тыс. пудов (~120 т) рыбы, а общий вылов рыбы у побережья Абхазии составлял 180 тонн в год. Видовой состав промысловых рыб был представлен, в основном, ценными породами – осетровыми (осетр, белуга, севрюга) – 20%, лососевыми - 20%, кефаль и камбала-калкан - по 15 %, барабуля – 10%, сельдь – 10%. 10% от общего улова представлено – «экзотикой» – морской петух, луфарь, горбыль и т.п. (рис.1).

В первые годы советской власти в связи с острой нехваткой пищевых продуктов заготовительными органами Абхазии был организован «продовольственный лов рыбы», в результате чего развивался мелкий кустарный промысел. Из местных рыбаков, а так же путем обучения новых лиц и рыболовов-любителей, были организованы первые артели рыбаков, где общий улов распределялся по доле участия каждого члена артели с собственными орудиями лова.

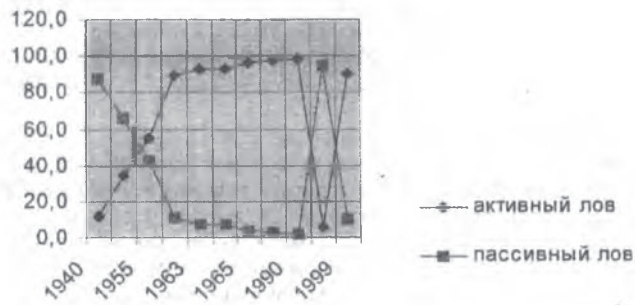
Слабое оснащение рыболовным флотом, состоявшим из нескольких парусно-гребных судов, в первые годы деятельности этих бригад вынуждало вести лов рыбы только в прибрежных водах пассивными орудиями лова.

Рис. 1. Видовой состав объекта промысла в 1890 -1900 гг. у берегов Абхазии



Вплоть до 1950 года промысел рыбы в черноморских водах Абхазии велся пассивным методом (рис. 2), при котором результаты зависели от подхода рыбы в прибрежную зону и ограничивались опреде-

Рис. 2. Вылов рыбы у берегов Абхазии пассивным и активным способами

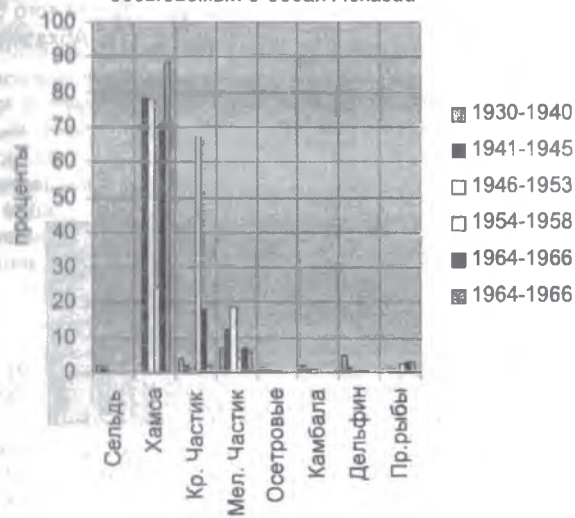


ленными районами моря, а также временем хода рыбы в этих районах. Из общего улова на долю активного лова приходилось не более 15 % улова, главным образом, хамсы.

Относительно хорошие уловы в довоенные годы обуславливались массовым подходом хамсы к берегам. В военное время (1941–1945 годы) уловы снизились вдвое, а затем с 1946 по 1949 год за счет оснащения рыболовецких бригад современными орудиями лова стали ежегодно увеличиваться. Спектр видового состава был широким (рис. 3).

С 1950 года рыбная промышленность Абхазии стала оснащаться полыми сейнерами, что изменило характер добычи рыбы, возросла доля активного лова и, соответственно, стали расти уловы. Своего максимального значения за всю историю рыболовства в Абхазии годовой улов рыбы достиг в 1965 году 7500–8000 тонн. В этот период добыча рыбы велась бесконтрольно (без учета размеров стада и процессов воспроизводства), что подорвало сырьевую базу в регионе. С 1966 года уловы рыбы стали уменьшаться по объему и по видовому

Рис. 3. Видовой состав морепродуктов, добываемых в водах Абхазии



составу: с 1965 по 1995 год выбыло из промысла около 22 видов рыб [7]. Затруднен проход мигрирующих видов промысловых рыб из Мраморного моря через Босфор (крупная ставрида, пелагида и др.). Ры-

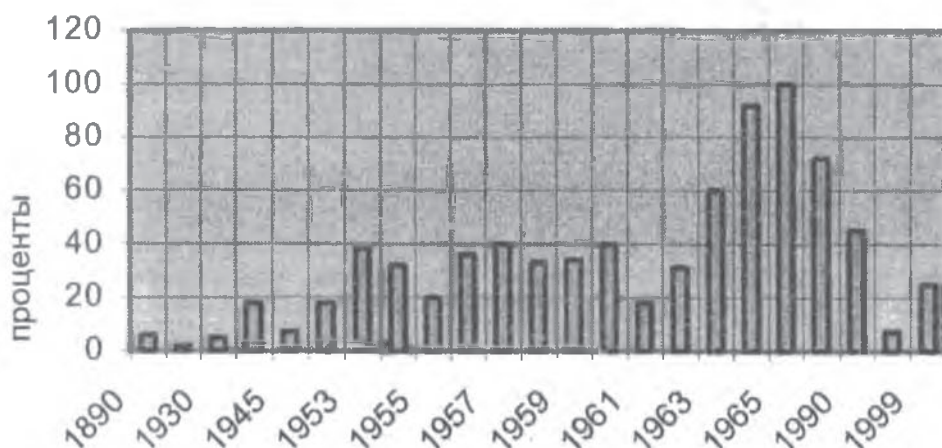


боперерабатывающие предприятия стали работать на привозном сырье – с других морей и океанов. План вылова выполнялся за счет хамсы, которая шла, в основном, на корм скота. Поэтому реально оценить уловы рыбы в водах Абхазии в период с 1967 по 1992 год затруднительно из-за отсутствия достоверной информации.

На рис. 4 представлена динамика вылова рыбы у берегов Абхазии. После развала СССР, вследствие экономического хаоса в странах с «переходной» экономикой уловы рыбы уменьшились в 10-20 раз, а в результате военных действий 1992-1993 годов рыбная отрасль Абхазии была отброшена на уровень 1920 года.

В рыбодобывающей промышленности Абхазии в действии всего 3 сейнера с устаревшим оборудованием и механизмами, которые не могут быть эффективно использованы. Ведущее место в промысле рыбы занял пассивный метод. Объектами промысла стали такие виды как скаты (морская лиса и морской кот), катран, морской дракон и др., ранее считавшиеся сорной рыбой. Спад в рыбной отрасли благоприятно сказался на развитии стада промысловых рыб. Кроме того благодаря улучшению экологической обстановки у берегов Абхазии стал

Рис. 4. Динамика вылова рыбы у берегов Абхазии в % к 1965 г.



более разнообразным видовой состав.

Одновременно с упадком рыболовства в странах СНГ, Болгарии и Румынии на первое место вышла рыбная промышленность Турецкой республики. Уловы турецкого рыболовного флота возросли в 6 раз (с 88 000 тонн в 1975 году до 480 000 тонн в 1995 году). С весны 1999 года турецкие фирмы производят лов ряда промысловых видов: камбала-калкан, барабуля, хамса, ставрида, мерланг. Турецкие сейнера



оснащены современными рыбопоисковой аппаратурой и средствами рыбодобычи. В основном, лов ведется донными тралами, разрушающими донную флору и фауну и причиняющими существенный урон кормовой базе рыбного стада. Интенсивный вылов может привести к исчезновению отдельных ценных промысловых рыб – осетровых, камбалы-калкан, местной кавказской барабули.

### Заключение

Интенсивный бесконтрольный вылов ценных пород рыбы (осетровые и лососевые) у берегов Абхазии в 1890-1900 г. привел к значительному уменьшению стада этих видов (в 3,5 раза) и на значительный период эти виды были исключены из промысла.

Уменьшение общего вылова рыб в период 1915–1925 г. привело к восстановлению рыбных запасов в регионе. Видовой состав существенных изменений не претерпел.

Оснащение рыболовного флота Абхазии современными сейнерами в 1955-1966 годах и переход на активный вылов рыбы привели к уменьшению рыбных запасов в регионе и исключению из промысла ряда видов (в основном ценных пород).

Основным промысловым видом в этот период была хамса.

Экономическая нестабильность в причерноморских странах СНГ, Болгарии и Румынии привела к уменьшению уловов и переходу на пассивный метод рыболовства, что способствовало увеличению промыслового стада и воспроизводству исчезающих видов.

Начавшийся в 1999 году интенсивный лов рыбы турецкими фирмами в водах Абхазии с помощью донных тралов может привести к существенному уменьшению популяции донных рыб и к исчезновению таких ценных промысловых видов как камбала-калкан, барабуля.

### ЛИТЕРАТУРА

1. Ш. Инал-Ипа. Абхазы. Историко-этнографический очерк. Сухуми, 1960.
2. Ш.Я. Лобжанидзе, И.М. Чечельницкий. Рыбная промышленность Грузии. Тбилиси, 1968.
3. Вестник рыбопромышленности. №2. 1902. 118 с.
5. К.Д. Мачавариани. Путеводитель по Сухуму. 1913.
6. Сырьевые ресурсы Черного моря. М. Пищевая промышленность. 1979.
7. Black Geographic Information System. BSEP. Istanbul. 1997.
8. Рыболовство в Черном море: три десятилетия упадка. Координационный центр BSEP. Стамбул. 1998.