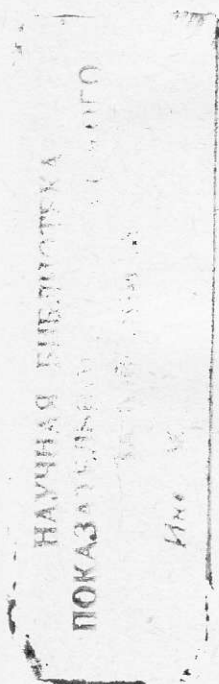


А К А Д Е М И Я Н А У К С С С Р

БОТАНИЧЕСКИЙ ЖУРНАЛ

ОРГАН ВСЕСОЮЗНОГО БОТАНИЧЕСКОГО
ОБЩЕСТВА

ТОМ XXXVII



ИЗДАТЕЛЬСТВО АКАДЕМИИ НАУК СССР

МОСКВА

1952

ЛЕНИНГРАД

Х Р О Н И К А

Ф. С. Пилюченко

СУБТРОПИЧЕСКИЙ ПАРК СОВХОЗА „ЮЖНЫЕ КУЛЬТУРЫ“

На берегу Черного моря, в широкой открытой долине устья р. Мзымта, Адлерского района, на расстоянии 1 км к югу от поселка Адлер и в 30 км от Сочи раскинулся на площади 12 га прекрасный парк совхоза „Южные культуры“.

Адлерский район является одним из северных районов зоны влажных субтропиков Советского Союза. По сравнению с Сочи он отличается несколько более суровыми климатическими условиями в силу влияния течений холодного воздуха из ущелья р. Мзымта, действующих в зимнее время. В осенние и зимние месяцы в этом районе с моря дуют сильные и холодные ветры, преимущественно юго-юго-восточного направления. Они развивают над водной поверхностью моря большую скорость, нередко до 17—20 м/сек. и с силой, иногда буреломного характера, обрушиваются на прибрежную полосу, нанося древесным насаждениям, в том числе и парку, значительные повреждения. В зимнее время наблюдаются наиболее холодные ветры, чаще всего северо-западного и западного направления.

Рельеф основной территории парка равнинный. Восточная часть парка расположена на невысокой возвышенности.

На равнине почва наносная, богатая, с близким залеганием подпочвенных вод, а на возвышенности — тяжелоглинистая с водонепроницаемым подпочвенным слоем.

Описываемый парк первоначально носил название „Случайное“. Время закладки его точно не установлено. Согласно рассказам старожилов и по предположению М. И. Адо, основные посадки в парке были произведены, повидимому, в 1910—1911 гг. Однако учет годовичных колец на некоторых старых срубленных деревьях показывает, что возраст их значительно больший и исчисляется, примерно, в 50 лет. Это дает основание отнести начало закладки насаждений этого парка к первым годам XX в.

Проект парка составлял лучший знаток ландшафтно-декоративного садоводства того времени Арнольд Регель, который при составлении проекта, кстати будет сказано, не был знаком с участком в натуре. Осуществлял проект в натуре и производил посадку растений в парке садовод Скриваник. Растения для посадки привозились из Гагр, из питомников Ольденбургского. После Великой Октябрьской социалистической революции имение „Случайное“ стало народным достоянием и на его базе организован совхоз под тем же названием.

До 1935 г. совхоз „Случайный“ часто менял направление своей хозяйственной деятельности в связи с переменой ведомственных управлений, что, конечно, наложило известный отпечаток на состояние парка. В те годы, когда совхоз занимался выращиванием овощей, парку и декоративному садоводству уделялось недостаточное внимание и часть растений выпала. Посадка новых растений вместо выпавших производилась случайно, без учета первоначального замысла, что повлекло за собой нарушение ландшафтных картин в отдельных участках парка.

С переходом в 1935 г. совхоза в ведение Главного управления субтропических культур Наркомзема СССР определилось современное направление его хозяйственной деятельности. Совхоз стал специализированным цветочно-декоративным хозяйством, в связи с чем значение парка в общесовхозном производстве значительно возросло. С этого времени парк стал живым музеем, где собрано большое богатство редких растительных форм и служит источником семенного и исходного черенкового материала для выращивания посадочного материала декоративным отделом совхоза.

В 1936—1937 гг., по заданию Главного управления субтропических культур, бригадой научных работников с участием автора была произведена инвентаризация

насаждений парка, а в 1938—1939 гг. разработан проект реконструкции парка с увеличением площади его до 20 га. Осуществлению реконструкции парка помешала Великая Отечественная война.

В течение 1939—1941 гг. произведена закладка нового парка на площади в 4 га, примыкающей к старому парку с северо-западной стороны. Растения для посадки брались из богатейших интродукционных питомников совхоза. В эти же годы было произведено пополнение насаждений парка новыми ценнейшими декоративными породами (рододендроны, азалии, восточные декоративные вишни и др.).

В 1939 г. совхоз перешел в ведение республиканского треста „Госзеленхоз“ Наркомата коммунального хозяйства РСФСР, а в 1941 г. — в ведение Главного управления овощных и овоще-семеноводческих совхозов Наркомата совхозов РСФСР.

Весной 1946 г. совхоз вновь перешел в ведение республиканского треста „Госзеленхоз“ Наркомхоза РСФСР.

В 1947 г. автором настоящих строк проведена новая инвентаризация насаждений парка, нового парка и интродукционного участка.

Парк совхоза „Южные культуры“ является замечательным произведением садового искусства. По глубине замысла и выполнению он приближается к таким шедеврам садового искусства, как Павловский и Пушкинский парки под Ленинградом. В этом отношении из всех парков Кавказа он может сравниться только с замечательным парком в Цинандали (вост. Грузия), созданным также по проекту А. Регеля.

По сравнению с другими известными парками и садами Черноморского побережья, как Никитский, Батумский и Сухумский ботанические сады, Сочинский дендрарий и Сухумский арборетум, парк совхоза уступает им лишь по разнообразию растительных форм, но превосходит их живописностью. Однако если учесть видовой состав насаждений нового парка, тогда и по разнообразию, особенно уникальных растений, парк совхоза заметно выделяется среди многих садов Черноморского побережья.

Парк организован в ландшафтном (пейзажном) стиле, в основе планировки которого лежат кривые линии. Внутри парка имеются два красиво оформленных пруда и прекрасный, разбитый в регулярном стиле, партер, характеризующийся прямыми линиями и симметричным расположением однородных объектов. При создании парка использованы основные принципы ландшафтного садового искусства, как то: соразмерность и равновесие элементов композиции, перспектива, цвета и их колорит, сопоставления и контрасты, и т. д.

Характерной особенностью парка является замечательное сочетание растительных форм, красок и теней, создающее изумительно живописные ландшафтные картины. Последние отчетливо выделены при помощи контрастов форм и цветов.

Пирамидальные деревья сочетаются с деревьями, имеющими шаровидную крону, кронеобразные раскидистые лиственные породы — со стройными хйтами, елями и другими хвойными, зеленая листва с серебристой, пурпурная с золотистой и нестрой, и т. д. Весной и летом мрачные хвойные и вечнозеленые лиственные насаждения оживляются яркими красками цветов магнолий, восточных вишен, азалий, рододендронов и т. д.

В парке выдержано правильное соотношение составных частей к целому, ритмично расположены зеленые насаждения, а все части его соединены между собой в одно гармоничное целое. Ландшафтные картины созданы на стилистическом принципе равновесия, т. е. соответствующего замещения зеленых масс необходимых размеров, форм и тонов. Так, густые насаждения из крупных, преимущественно хвойных, пород темного тона, создающие впечатление тяжеловесности, уравновешены посредством разреженных, светлых насаждений, лужаек, полей и водного пространства прудов.

В компановке парка использованы некоторые иллюзионные элементы в целях придания ему глубины и обширности. Оптически парк значительно увеличен посадкой густого, но не глубокого насаждения из хвойных по границам парка и при помощи искусственной перспективы, созданной длинной аллеей к морю, обсаженной крупными тюльпановыми деревьями и платанами.

Глубина парка достигнута путем скрытия дальних границ лужаек и полей, маскировки дальнего берега и оптического удаления зеленых объектов. Последнее достигнуто при помощи посадки серебристых елей, кедров и других серебристых пород на окраинах полей. Этот прием основан, как известно, на том принципе, что объекты синеватого или сероватого колорита, присущего отдаленным скалам, лесам, полям, дугам и т. д. кажутся более удаленными, чем в действительности. Обширность парка увеличена также созданием густого насаждения на склоне, искривлением центральной аллеи при подходе к партеру. Те же приемы использованы и для оптического увеличения объема прудов.

Живописная композиция создана в результате умелого размещения бликов и теней, а варьирование общего вида ландшафтных картин достигнуто благодаря перемене теней и смене освещения. Отдельные красивые деревья выделены путем посадки их солитерами на лужайках. С террасы, возвышающейся над парком, откры-

вается красивый вид на партер, пруд, газон и правильные крупные чаши (роше) хвойных с замечательно изящными очертаниями крон.

Неудивительно, что парк совхоза пользуется такой заслуженной славой. Здесь можно поучиться садовому искусству, умелому использованию зеленого растительного материала, познать законы его размещения и развить вкус к этому делу.

Одной из особенностей парка „Южные культуры“ является большое богатство растительных форм, собранных и мастерски использованных для его создания.

Насаждения парка состоят из 5193 деревьев и кустарников, принадлежащих 324 видам и 187 разновидностям и формам.

Это количество видов и форм представляет 174 рода и 67 семейств. По группам вся растительность парка распределяется неравномерно. Большое место в насаждениях парка занимают лиственные вечнозеленые деревья и кустарники, которые вместе с хвойными породами, пальмами, бамбуками и другими древовидными однодольными составляют $\frac{4}{5}$ из общего числа растений и почти половину по количеству видов и форм. Благодаря этому парк сохраняет зеленый облик в течение круглого года.

Вечнозеленые широколиственные породы представлены 92 видами и 74 формами, принадлежащими к 56 родам. Среди них красиво цветущие растения (рододендроны, магнолия крупноцветная, камелии, олеандр), растения, обладающие душистыми цветами (душистые маслины, гардения), древесные породы промышленного значения (эвкалипты, камфорный лавр, пробковый дуб и др.) и плодовые растения (цитрусовые, японская мушмула, авокадо и др.).

Среди насаждений парка значительное место, особенно по количеству растений, занимают хвойные породы: они представлены 21 родом, 70 видами и 54 садовыми формами и составляют $\frac{2}{5}$ насаждений парка от общего числа растений. Многие хвойные породы в парке нашли благоприятные условия для своего развития. Пышного развития в парке достигли секвойя вечнозеленая (*Sequoia sempervirens* Endl.), криптомерия японская (*Cryptomeria japonica* D. Don), луситанский и гималайский кипарисы (*Cupressus lusitanica* Mill., *C. torulosa* D. Don), пихты японская и японская (*Abies firma* Sieb. et Zucc., *A. homolepis* Sieb. et Zucc.), ель Смита, или гималайская (*Picea Smithiana* Boiss.), сосны гималайская, болотная, длиннохвойная, приморская и ладанная (*Pinus excelsa* Wall., *P. palustris* Mill., *P. longifolia* Roxb., *P. pinaster* Sol., *P. taeda* L.), болотный кипарис (*Taxodium distichum* Rich.) и др. Однако большое количество атмосферных осадков при близком залегании подпочвенных вод на равнинной части парка и тяжелые глинистые почвы на возвышенности обусловили плохое развитие и гибель других видов хвойных пород, в особенности приходящих из сухих областей земного шара. Среди них особенно выделяются серебристые и голубые формы колорадской ели (*Picea pungens* Engelm.), испанской пихты (*Abies pinsapo* Boiss.), белой ели (*Picea glauca* Voss.), благородной пихты (*Abies nobilis* Lindl.) и др. Плохо также в парке развиваются хвойные породы, происходящие из северных широт и холодных областей земного шара, например пихты бальзамическая и сибирская (*Abies balsamea* Mill., *A. sibirica* Ldb.), ель ситхинская (*Picea sitchensis* Carr.), горная сосна (*Pinus montana* Mill.), скрученная сосна (*P. contorta* Dougl.) и др.

За последние 10 лет значительный выпад произошел среди посадок лаусоновского кипарисовика (*Chamaecyparis Lawsoniana* Andr.), обыкновенной ели (*Picea excelsa* Link), сосны лучистой (*Pinus radiata* D. Don) и особенно среди западной туи и ее форм (*Thuja occidentalis* L.). Выпад этих пород в значительной мере обусловлен грибными заболеваниями (опенки). В течение этого времени совершенно выпали: пихта сибирская (*Abies sibirica* Ldb.), пихта благородная серебристая (*A. nobilis* Lindl. f. *argentea* Hort.), пихта Вича (*A. Veitchii* Lindl.) и пихта большая (*A. grandis* Lindl.), кипарис Макнаба (*Cupressus Macknabiana* Murr.), можжевельник барбадосский (*Juniperus barbadensis* L.), кетелеерия Форчуна (*Keteleeria Fortunei* Carr.), ель черная (*Picea mariana* Bsp.), сосна скрученная (*Pinus contorta* Dougl.), сосна Жеффри (*P. Jeffreyi* Balf.), сосна горная (*P. montana* Mill.) и др.

В отличие от многих других парков, в парке совхоза хвойные породы растут не единичными деревьями, а большими или меньшими однородными группами, что обеспечивает перекрестное опыление, хорошее плодonoшение и получение семян высокого качества. Благодаря этому представляется возможным выявить степень приживаемости этих пород в условиях Черноморского побережья и наметить пути их использования.

Листопадные деревья и кустарники играют в парке подчиненное значение по количеству представленных растений, хотя по разнообразию видов и форм превосходят в отдельности вечнозеленые лиственные и хвойные породы. В парке их насчитывается 132 вида и 54 формы, представляющие 84 рода. Весной и летом они украшают парк своей свежей зеленью и красивыми цветами, а осенью — роскошной окраской листвы.

Среди цветущих листопадных пород особенно выделяются магнолии, восточные вишни, азалии, гордензии, дейция, таволги, лагерстремия и др. Некоторые из них привлекают внимание своим красивым внешним обликом, плачущей кроной (вавилон-

ская ива), мощным развитием деревьев (тюльпановое дерево, платан, альбиция, янтарное дерево, фримиана и др.).

Вьющиеся кустарники представлены мало: 2 вида листопадных и 2 вида вечнозеленых. Слабо также в парке представлены пальмы (3 вида). На побережье в открытом грунте произрастают 23 вида пальм, большая часть из них успешно может культивироваться также и здесь. Значительно большее разнообразие бамбуков (12 видов и 3 формы); условия для их развития здесь благоприятные, многие из них достигли в парке нормальных размеров, но некоторые страдают от близости подпочвенных вод.

Среди представленных видов бамбуков большая часть имеет промышленное значение (мадаке, мосо, черный, зелено-голубоватый и др.).

Пальмы, бамбуки и вьющиеся вечнозеленые кустарники, как представители субтропической флоры, в сильной степени видоизменяют ландшафт местности и придают ей субтропический вид. Оригинальные древовидные лилейные и амариллисовые также способствуют изменению ландшафта. Они представлены 11 видами в количестве 54 растений. Одни из них внешним видом напоминают пальмы (драцена, кордилине), другие обладают иным, весьма оригинальным внешним обликом (агавы, дазилирион, бешорнерия), третьи отличаются продолжительным цветением и красивыми цветками (юкки) и т. д. Драцены и юкки в парке развиваются хорошо, но агавы и другие сухолюбивые растения страдают от избытка влаги, особенно в зимний период.

Представленные в парке породы происходят из различных стран земного шара. По количеству видов на первом месте стоят растения из вост. Азии (Китай, Япония, Корея) (около половины видов), затем идут растения Сев. Америки (51 вид), Кавказа и Малой Азии (20 видов), Европы (18 видов), Мексики (16 видов), Европы и зап. Азии (15 видов), Средиземноморья (15 видов), Гималаев (12 видов), Южн. Америки (7 видов) и т. д. Растения Австралии, Тасмании, Нов. Зеландии, сев. и южн. Африки представлены небольшим числом видов.

В насаждениях парка значительное место отведено садовым формам. По видовому составу они занимают больше половины (57,7%) всех растений парка.

Новый парк, заложенный в 1939—1940 гг. на площади 4 га, примыкающей с северо-западной стороны к старому парку, является как бы его естественным продолжением с постепенным переходом от хвойных пород к лиственным. Аллея восточных вишен разделяет его на две почти равные половины, соединенные между собой сетью искривленных дорожек. Значение этого парка заключается не в художественной планировке, а в том, что здесь сосредоточены редчайшие, высокой декоративной ценности субтропические древесные растения.

В новом парке произрастает 707 деревьев и кустарников, принадлежащих к 139 видам и 107 разновидностям и формам, из которых 103 вида и 89 форм в других насаждениях совхоза не встречаются. Преобладают листопадные деревья и кустарники. Хвойные и вечнозеленые лиственные породы составляют почти $\frac{1}{3}$ от общего числа видов и экземпляров.

Здесь сосредоточена лучшая в СССР коллекция восточных декоративных вишен (7 видов и 44 формы), восточноазиатских кленов (7 видов и 26 форм), вистерий или глициний (3 вида и 4 формы) и др. Из редчайших растений — изумительная по красоте давидия Вильморена (*Davidia involucrata* var. *Vilmoriniana* Waug.) (Китай), формозское янтарное дерево (*Liquidambar formosana* Hance), китайское тюльпановое дерево (*Liriodendron chinense* Sarg.), вечнозеленая магнолия Делавая (*Magnolia Delavayi* Franch.) из Китая, являющаяся викарным видом североамериканской магнолии крупноцветной, новозеландская софора (*Sophora tetraptera* Ait.), мичелия сжатая (*Michelia compressa* Sarg.), калифорнийский лавр (*Umbellularia californica* Nutt.) и др.

Хвойные представлены некоторыми новыми родами и видами, в их числе сандаловое дерево (*Tetraclinis articulata* Mast.), подокарп Холла (*Podocarpus Hallii* T. Kirk), формозский кипарисовик (*Chamaecyparis formosensis* Matsum.); большое разнообразие садовых форм криптомерии японской.

Интродукционный участок не входит в систему парка и не представляет интереса в смысле его художественного оформления, но заслуживает большого внимания своей богатой коллекцией весьма редких и ценных растений. Этот участок был заложен в 1936—1938 гг. Первоначально здесь были питомники древесных растений, выписывавшихся из-за границы. В 1939—1941 гг. большая часть растений из этих питомников использована на закладку нового парка и на пополнение насаждений старого парка. За годы войны оставшиеся в питомнике растения переросли, и, таким образом, возникло насаждение ценных древесных пород. В настоящее время здесь насчитывается 595 растений, принадлежащих к 134 видам и 44 разновидностям и формам, из которых 90 видов и 29 форм в других насаждениях совхоза не представлены.

Многие из этих пород являются весьма ценными декоративными растениями, а часть из них может иметь лесоводственное значение. Например, виддрингтония Шварца (*Widdringtonia Schwartzii* Mast.) из юго-восточной Африки доставляет

высокоценную древесину; акебия, бигнония, жасмин, мюленбекия являются ценными вьющимися растениями. Лептосперм, лоропеталий, кольквиция и другие изумительно красивы во время цветения. Бензоин, каштановик (*Castanopsis*) (Китай), хилописис, декумария (Сев. Америка), гемиптелея (Китай), майтен (Чили), плагиант (Н. Зеландия), ксилосма (Япония, Китай) и другие являются совершенно новыми для побережья родами растений, впервые завезены в совхоз „Южные культуры“ и, в основном, встречаются только здесь.

Таким образом, во всех насаждениях совхоза „Южные культуры“ произрастает 6505 деревьев и кустарников, принадлежащих к 517 видам и 305 разновидностям и формам. Среди отдельных насаждений они распределяются следующим образом.

Название насаждения	Количество		Общее количество раст.	Примечание
	видов	форм		
Парк	324	187	5193	—
Новый парк	139 (36) ¹	107 (18)	707	103 вида и 99 форм только в этом парке
Интродукционный участок . .	134 (44)	44 (15)	595	90 видов и 29 форм только на этом участке
Итого	517 (80)	305 (33)	6495	—

По богатству представленных и испытываемых древесных растений парк с полным правом может быть назван живой лабораторией акклиматизации растений. Многолетние испытания этих растений позволили установить степень приспособленности их к условиям побережья и отобрать наиболее ценные из них для лесокультуры и для озеленения городов и сел зоны влажных субтропиков СССР. Используя семенной и черенковый материал, совхоз „Южные культуры“ проводит выращивание посадочного материала древесных субтропических культур для озеленения и облесения Черноморского побережья и для внутреннего озеленения помещений фабрик, заводов и общественных мест городов и сел других областей СССР.

В то же время, с широким использованием методов передовой советской агробиологической науки, многие представленные в парке древесные формы растений могут и должны быть продвинуты в более северные области Советского Союза для культуры в открытом грунте.

(Получено 5 X 1949)

¹ В скобках отмечено количество видов и форм, общих с видами и формами парка.