

ПРОБЛЕМЫ УПРАВЛЕНИЯ КРУПНОЙ ВОЛЬНОЖИВУЩЕЙ ПОПУЛЯЦИЕЙ ЗУБРОВ НА ПРИМЕРЕ НАЦИОНАЛЬНОГО ПАРКА «ОРЛОВСКОЕ ПОЛЕСЬЕ»

О.М. Пригоряну¹, М.Н. Абадонова², А.П. Карпачев²

ФГБУ «Национальный парк «Орловское полесье»
e-mail: ¹ecolog67@gmail.com, ²orlpolesie@mail.ru

В статье приведены сведения о результатах работы национального парка «Орловское полесье» по восстановлению зубра в природе. Обозначены проблемы, возникшие при создании и формировании вольноживущей популяции зубра. Авторами предложены варианты решения этих проблем, определены аспекты взаимоотношений зубра и человека в условиях особо охраняемых природных территорий и прилегающих земель других природопользователей.

Ключевые слова: зубр, охрана, кочевки, мониторинг, свойственные угодья, фрагментация

Зубр (*Bison bonasus* Linnaeus, 1758) в настоящее время считается восстановленным в природе. Однако опасность потери данного вида по-прежнему сохраняется как в глобальном масштабе – отнесен в Красном списке МСОП к категории уязвимых видов (Vulnerable D1 ver 3.1), так и в России – включен в Красную книгу Российской Федерации с категорией статуса редкости – 1 (находящиеся под угрозой исчезновения), категорией угрозы исчезновения – И (исчезающие, EN – Endangered), категорией степени и первоочередности принимаемых и планируемых к принятию природоохранных мер (природоохранный статус) – I приоритет (Стратегия..., 2021). Сохранение и восстановление зубра в природе по-прежнему невозможно без участия человека. До сих пор не определен действенный алгоритм решения этой задачи на государственном уровне. Поэтому актуальность и сложность работы по сохранению зубра в природе не вызывает сомнений.

Национальный парк «Орловское полесье» включился в работу по восстановлению зубра в природе в 1996 г. В период с 1996 по 2001гг. в Орловское полесье было завезено 65 особей зубра из различных центров разведения мира и отечественных питомников, что позволило впервые максимально сосредоточить весь мировой генофонд зубра в одной популяции и инициировать процесс восстановления зубра на территории национального парка.

За 25 лет орловская популяция зубров выросла в 7.5 раз. Она успешно развивается, сохраняет положительную динамику численности, имеет реальные перспективы для дальнейшего роста. В настоящее время эта популяция является одной из крупнейших в мире и первой по численности в Центральной России (рис. 1).

Наличие сравнительно крупных лесных участков на территории национального парка «Орловское полесье» в условиях дефицита подходящих для обитания зубра угодий в стране сыграло решающую роль при выборе места для начала работы по созданию вольноживущей популяции зубра. Площадь свойственных для зубра угодий в пределах национального парка «Орловское полесье» составляет 42 076 га (54.12%). При этом кормовая емкость этих угодий может обеспечить обитание не более, чем 100 особей. Поэтому еще при изучении пригодности территории Орловского полесья для создания вольноживущей популяции зубра учитывались перспективы ее выхода зубров за пределы национального парка – в лесные угодья Калужской и Брянской областей. Дальнейшая деятельность в этом направлении регламентировалась Программой сохранения зубра на территории Орловской, Калужской и Брянской областей (1996) и Стратегия сохранения зубра в России (2002).

Как и предполагалось, зубры в первый же год после выпуска вышли за пределы национального парка. В настоящее время площадь угодий, освоенных орловскими зубрами, включая земли национального парка и прилегающие земли Брянской и Калужской областей, составляет в общей сложности 112 076 га (включая и территорию Карачевского заказника).

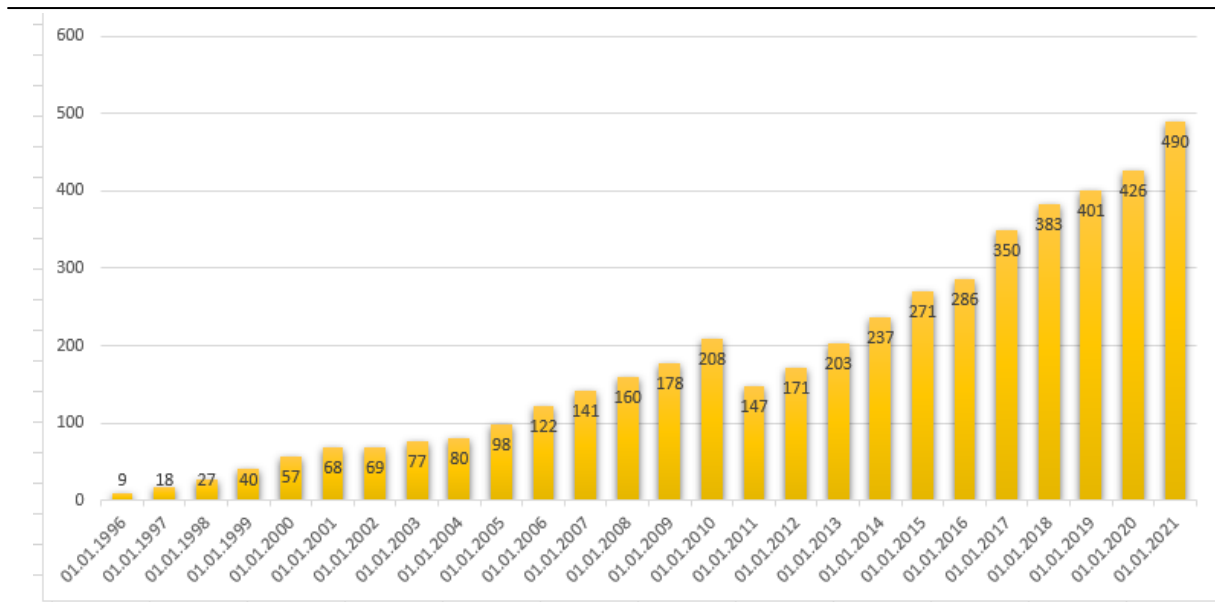


Рис. 1. Динамика роста численности поголовья зубров национального парка «Орловское полесье».
Fig. 1. Dynamics of growth in the number of *Bison bonasus* of the Orlovskoe Polesie National Park.

На этой площади плотность зубра составила 3.5 особи на 1000 га в 2019 г., 3.8 особи на 1000 га в 2020 г. и в 2021 г. 4.3 особи на 1000 га. Очевидно, что данный показатель растет и в ближайшие годы достигнет оптимума. Для большинства экосистем оптимальной плотностью популяции целесообразно считать 5 особей на 1000 га (Стратегия..., 2021). Поскольку освоенный зубрами участок никак не ограничен, логично ожидать увеличения его площади за счет освоения зубрами новых местообитаний для естественного поддержания оптимальной плотности.

То же самое происходит и с вольными популяциями ООПТ Калужской области. К настоящему времени зубрами, находящимися под контролем заповедника «Калужские засеки» и национального парка «Угра» освоено порядка 50 000 га, включая прилегающие угодья Орловской и Тульской областей.

На стыке Орловской, Брянской, Калужской и Тульской областей имеются обширные площади пригодных для обитания зубра угодий в границах исторического ареала. Однако в настоящее время одним из главных препятствий успешности развития крупной популяции зубра является фрагментация угодий различной степени. В последние годы отмечена тенденция к ее усилению.

В то же время необходимо поддерживать рост численности зубров, так как главная цель Стратегии сохранения зубра в России (2021) заключается в создании крупной вольноживущей популяции численностью не менее 1000 особей, в том числе 500 половозрелых особей, максимально возможным генетическим разнообразием, функционирующей как естественный компонент природных экосистем и способной к самоподдержанию. Пока ни одна из существующих вольноживущих группировок зубра не соответствует стандарту «жизнеспособной популяции» МСОП и классическому правилу популяционной генетики. Достаточным потенциалом (как по численности, так и по уровню генетического разнообразия) для достижения состояния стабильной, жизнеспособной популяции обладает Среднерусская популяция (Стратегия..., 2021). Она образована популяциями зубров, охраняемых силами ООПТ Орловской (национальный парк «Орловское полесье»), Калужской (государственный природный заповедник «Калужские засеки» и национальный парк «Угра»), Брянской (государственный региональный заказник «Карачевский») и Тульской областей (Белевский район, планируется организация заповедника). Перечисленные группы зубров контактируют между собой и имеют возможность обмена генами.

По данным комплексных учётных работ в январе 2021 г. численность Среднерусской популяции составила 855 зубров, в том числе 490 особей, подконтрольных национальному

парку «Орловское полесье» (ЕВРВ, 2021; Отчет..., 2021). При условии сохранения динамических показателей в ближайшие годы Среднерусская популяция преодолеет рубеж в 1000 особей. В этом случае можно будет говорить о ее выходе на стадию самоподдержания.

Одновременно с ростом численности зубров растет и количество **проблем**, связанных с обеспечением их жизнедеятельности в природе. Ниже приведен их перечень.

1. Отсутствие планов совместных действий по реализации стратегии сохранения зубра в Российской Федерации на региональном уровне. Единственным примером документа, регламентирующего межрегиональное сотрудничество Орловской, Калужской и Брянской областей по восстановлению зубра служит Межрегиональная Программа сохранения российского зубра, утвержденная Госкомэкологией Российской Федерации в 1997 г. (этот документ уже давно нуждается в актуализации). Решение этой проблемы может в известной степени наладить управление процессом развития субпопуляций зубров и, как следствие, повысить уровень контроля процесса восстановления зубра в целом.

2. Фрагментация угодий линейными объектами (дороги различного типа, мелиоративные каналы и т.д.) уменьшает и без того небольшие возможности контактов субпопуляций зубров.

3. Сокращение площади местообитаний в результате деятельности крупных агрохолдингов. В этом случае зубры либо вынуждены покинуть разрабатываемые участки, либо продолжают пользоваться этими участками, нанося ущерб уже сельхозпроизводителям).

4. Лесохозяйственная деятельность может влиять на жизнедеятельность зубров как положительно (зарастающие молодняком вырубки относятся к числу предпочитаемых зубрами участков), так и **отрицательно** (создание фактора беспокойства, ухудшение качества местообитаний вследствие рубок на больших площадях и т.п.).

5. Конфликты с природопользователями возникают в большинстве случаев на территориях, прилегающих к основным местам обитания зубров (потребность в свежей зелени у зубров преобладает над страхом перед человеком; они регулярно посещают сельскохозяйственные угодья в поисках озимых или яровых культур и оставшихся после уборки сахарной свеклы, моркови, кукурузы и др.; в настоящее время, как в России, так и в европейских странах отсутствует отлаженная система мер, регулирующая отношения особо охраняемых природных территорий и соседствующих с ними природопользователей в части корректной оценки ущерба, наносимого охраняемыми животными, в том числе, зубрами, и в части компенсации этого ущерба).

6. Несовершенство законодательства в области охраны и использования животного мира и правоприменительной практики в этой сфере. В настоящее время процесс расселения зубров регламентируется **одновременно** двумя нормативно-правовыми актами: административным регламентом Федеральной службы по надзору в сфере природопользования предоставления государственной услуги по выдаче разрешений **на добывание** объектов животного и растительного мира, занесенных в Красную книгу Российской Федерации и административным регламентом Федеральной службы по надзору в сфере природопользования по предоставлению государственной услуги по выдаче разрешений (распорядительных лицензий) **на оборот** диких животных, принадлежащих к видам, занесенным в Красную книгу Российской Федерации. **Добывание** животных означает безвозвратное изъятие животных из природы, например, во время охоты или для содержания в неволе. При осуществлении расселения зубров вольной популяции отлавливают в естественных (природных) условиях одной территории и перевозят в закрытых специально оборудованных транспортных клетках (боксах) в сходные условия другой территории для создания новой вольной популяции зубров или формирования уже имеющейся. Расселение происходит в границах РФ. Следует отметить, что отлов зубров производится без применения медикаментозных препаратов. Следовательно, добывание при этом отсутствует. Необходимо рассмотреть целесообразность получения разрешения на добывание при расселении зубров. **Оборот** животных означает перемещение животных из зоны ответственности одной природоохранной организации в зону ответственности другой природоохранной организации. Фактически для осуществления од-

ного процесса требуется получить два разрешения, причем разрешение на добывание в обязательном порядке входит в список обосновывающих документов для получения разрешения на оборот. Обе государственные услуги предоставляются центральным аппаратом Росприроднадзора, но для получения разрешения на добывание документы предварительно должны быть поданы в территориальный орган Росприроднадзора. При этом Последним запрашивается мнение двух независимых экспертов и только после этого готовится мотивированное заключение о возможности (или невозможности) предоставления услуги по выдаче разрешения на добывание. Стоит отметить, что все эксперты, у которых может быть запрошено заключение о целесообразности запрашиваемого расселения зубров, входят в состав секции экспертов по сохранению и восстановлению зубра Рабочей группы по вопросам сохранения и восстановления редких и находящихся под угрозой исчезновения объектов животного мира в Российской Федерации, которая координирует все вопросы, касающиеся сохранения зубров в природе, в том числе их расселение. В этом случае запрос экспертных мнений теряет необходимость. Кроме того, практически полное отсутствие обратной связи, делает невозможным своевременное получение консультаций при формировании пакета документов. В конечном итоге на получение необходимых разрешительных документов уходит 3-4 месяца, что создает риск неудачи расселения зубров из-за окончания периода, благоприятного для отлова животных.

7. Несоответствия (противоречия) между ветеринарным и природоохранным законодательством существенно осложняют не только оформление разрешительной и сопроводительной документации при расселении зубров, но и всю остальную работу по восстановлению зубра в природе. Проблема при расселении зубров заключается в требовании ветслужб о соблюдении норм ветеринарного законодательства, ориентированного на домашних животных. При этом некоторые ветеринарные аспекты в отношении диких животных, в частности, зубров, теряют либо эффективность, либо вообще лишены смысла. В частности, необходимыми условиями для получения согласования ветслужб на вывоз зубров за пределы Орловской области являются отрицательные анализы на гельминтозы и 30-дневное карантинирование зубров перед отправкой. Оба условия в отношении зубров вольной популяции практически невыполнимы и нецелесообразны по следующим причинам (при этом все остальные условия соблюдаются):

- в ограниченном пространстве карантинного вольера зубр может стать добычей волков, чего не случается даже с одиночными зубрами в свободном состоянии при условии, что они здоровы;
- в начале и конце подкормочного периода зубры вольной популяции получают с кормом антигельминтики (отлов для перевозки проводится как раз в течение этого периода), при необходимости возможна дополнительная обработка антигельминтиками во время отлова;
- перед отправкой животные обязательно проходят ветеринарный клинический осмотр, к перевозке допускаются только здоровые зубры (без внешних признаков заболевания);
- карантинирование в обязательном порядке проводится принимающей стороной;
- организация карантинирования повлечет за собой огромные финансовые и временные затраты;
- зубры в естественных условиях, как в исходных, так и в новых местах обитания неизбежно участвуют в циркуляции природной гельминтофауны; при этом невозможно провести дезинвазию естественных биотопов, где обитают промежуточные хозяева и происходит заражение гельминтами; невозможно и проведение поголовной дегельминтизации всех видов животных, поражаемых общими с зубрами гельминтами;
- смена пастбищ в отношении диких фитофагов невозможна;
- применение химических средств для дезинфекции и дезинвазии территории противоречит природоохранному законодательству, согласно которому на особо охраняемых природных территориях запрещена любая деятельность, прямо или косвенно наносящая ущерб объектам растительного и животного мира; в национальном парке проводится только дезинфекция пунктов биотехнии вне периода подкормки при отсутствии животных.

8. Недостаточное финансирование сказывается на эффективности охранных и мониторинговых мероприятий, ограничивает проведение генетических исследований.

9. Нехватка компетентных специалистов.

10. Одновременное использование угодий зубрами и КРС на большей части территории, освоенной зубрами, не регистрируется. Однако полностью эту проблему исключить пока нельзя. Несмотря на контролируемое содержание КРС в условиях животноводческих комплексов и ЛПХ и отсутствие свободного выпаса КРС в угодьях, необходимо тщательно всемерно содействовать исключению любых контактов зубров и КРС.

Дальнейшая работа по управлению как вольной популяцией зубров в национальном парке «Орловское полесье», так и Среднерусской популяцией в целом, по нашему мнению, должна определяться следующими перспективными направлениями:

1) Взаимодействие природоохранных организаций, органов местной исполнительной власти и природопользователей под руководством секции экспертов по сохранению и восстановлению зубра Рабочей группы по вопросам сохранения и восстановления отдельных редких и находящихся под угрозой исчезновения объектов животного мира в Российской Федерации; разработка и утверждение на уровне МПР администраций Орловской, Брянской, Калужской, Тульской областей специализированного в отношении зубра (как крупного стадного фитофага) правового механизма, предполагающего устранение ограничений (препятствий, барьеров) обитания зубров в пределах вышеуказанных областей, включающего в себя достижение договоренностей на внутриобластном и региональном уровнях (соседние природопользователи – охотхозяйства, сельхозпроизводители, лесхозы) об обеспечении совместного проведения охранных, биотехнических и мониторинговых мероприятий; при этом совместная деятельность должна быть направлена, в первую очередь, на формирование экологических «коридоров» и «зон комфорта» для безопасного обитания зубра, предотвращение дальнейшей фрагментации и изъятия (уничтожения) местообитаний зубра. По вышеуказанным вопросам национальным парком «Орловское полесье» направлены предложения в секцию экспертов по сохранению и восстановлению зубра при Министерстве природных ресурсов Российской Федерации.

2) Формирование «зон комфорта» обитания зубра (для территории Центральной части Европейской России разработана схема экологической сети (Пригоряну, Киселева, 2011), включающая несколько заповедных ядер – ГПБЗ «Брянский лес», в Калужской области – ГПЗ «Калужские Засеки» и ФГБУ «Национальный парк «Угра», в Орловской области – ФГБУ «Национальный парк «Орловское полесье». В Тульской области на стадии проектирования находится реконструкция заповедника «Тульские засеки», который в перспективе может стать еще одним ядром действующей экологической сети. Для полноценного функционирования данной сети необходима активизация существующих и формирование дополнительных экологических переходных зон (далее «коридоров»), соединяющих «ядра» экологической сети, по которым группы зубров смогут беспрепятственно перемещаться (рис. 2). Это обеспечит обмен генетическим материалом на межпопуляционном уровне и увеличение территории обитания Среднерусской популяции зубра.

3) Разработка и утверждение на уровне МПР специализированного в отношении зубра (как крупного стадного фитофага) механизма оценки и компенсации ущерба, наносимого зубрами природопользователям.

4) Мониторинг (сбор данных о дислокации, перемещениях, сезонном составе зубровых групп, численности (рождаемости, смертности, половозрастного состава), состоянии здоровья как с использованием высокотехнологичного современного оборудования, так и путем традиционных методов (тропления и визуального наблюдения).

5) Экологические исследования (дальнейшее изучение характера освоения и использования зубром территории национального парка «Орловское полесье» и прилегающих угодий Брянской и Калужской областей).

6) Поиск финансирования и компетентных специалистов для организации генетических и ветеринарных исследований.

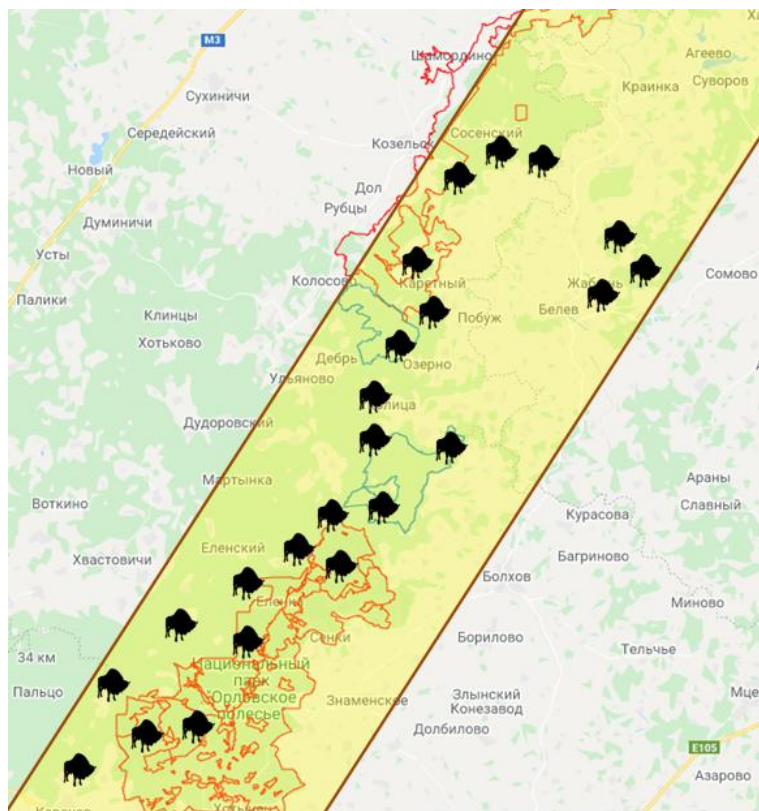


Рис.2. Схема экологического коридора.
Fig. 2. Environmental Corridor Diagram.

7) Разработка дополнений (и/или уточнений) к ветеринарной нормативно-правовой базе, ориентированной на особенности диких животных, в первую очередь, зубров.

8) Оптимизация оформления разрешительных документов, для чего на уровне МПР необходимо внести поправки в действующие регламенты: отменить необходимость получения на добывание при расселении зубров или одобрить одновременную подачу двух пакетов документов на добывание и на оборот, позволяющая сократить время оформления документов за счет рассмотрения специальной комиссией на одном заседании и одновременно получения разрешения на добывание и на оборот (либо одобрить совмещение обосновывающих документов в один пакет для одновременного получения разрешения на добывание и на оборот); одобрить сокращение количества документов, обосновывающих расселение зубров (выписка из заседания секции экспертов, договор о сотрудничестве с принимающей стороной, квитанция об оплате госпошлины); кроме того, необходимо определить специалиста на уровне МПР для оказания консультативной помощи.

9) Продолжение расселения зубра на территории других ООПТ с целью создания новых вольноживущих популяций этого вида и пополнения уже имеющих (положительные параметры динамики численности зубров популяции национального парка «Орловское полесье» позволяют без ущерба для нее проводить изъятие до 30 особей для создания и пополнения других вольных групп зубра (Карпачев, Пригоряну, 2019). Расселение повышает успешность реализации Стратегии сохранения зубра в России и гарантии восстановления и сохранения данного вида в живой природе в целом. С 2014 г. из вольной популяции Орловского полесья перевезен на другие особо охраняемые природные территории 41 зубр (в том числе: 24 – в национальный парк «Угра», 14 – в национальный парк «Смоленское Поозерье» и 3 – в заповедник «Брянский лес»).

Таким образом, предусмотренное Стратегией формирование жизнеспособной популяции зубра, функционирующей как естественный компонент природных экосистем, выполнено в отношении достижения уровня численности. Тем не менее, колоссальный объем работы еще предстоит выполнить для обеспечения растущих потребностей этой популяции.

Список литературы

Акт обследования состояния популяции зубра ФГБУ «Национальный парк «Орловское полесье» в период с 20.02.2020 по 05.03.2020 гг. (на правах рукописи).

Информационно-аналитическая записка по результатам обследования состояния вольной популяции зубров ФГБУ «Национальный парк «Орловское полесье» в январе 2021 года (на правах рукописи).

Карпачев А.П., Пригоряну О.М. 2019. Современное состояние популяции зубра на территории ФГБУ «Национальный парк «Орловское полесье». Перспективы расселения в 2020 году // Первые междунар. чтения памяти Г.Ф. Морозова. Биологическое разнообразие и устойчивость лесных и урбоэкосистем. Симферополь: ИТ «АРИАЛ». С. 40–43.

Пригоряну О.М., Киселёва Л.Л. 2011. Выделение перспективных в природоохранном отношении территорий сопряжённым ГИС анализом на основе концепции поляризованной биосферы Б.Б. Родмана (на примере Орловской области) // Географические основы формирования экологических сетей в России и Восточной Европе. Ч. 1. Мат-лы электронной конф. (1–28 февраля 2011 г.). М.: Товарищество научных изданий КМК. С. 218–223.

Программа сохранения российского зубра. Орел. 1996. 14 с.

Стратегия сохранения зубра в России. М.: WWF, РАН. 2002. 45 с.

Стратегия сохранения зубра в Российской Федерации / Приложение к распоряжению Минприроды России от 31.05.2001 № 17-р. М.: Минприроды РФ. 2021. 39 с.

European bison pedigree book 2020. Bialowieza, 2021. P. 1–7.

References

Act of the state survey of the bison population of the Federal State Budgetary Institution "Oryol Polesie National Park" from 20.02.2020 to 05.03.2020 (as a manuscript). [In Russian]

Information and analytical note on the results of the survey of the state of the free bison population of the Federal State Budgetary Institution «Oryol Polesie National Park» in January 2021 (as a manuscript). [In Russian]

Karpachev A.P., Prigoryanu O.M. 2019. The modern state of the bison population on the territory of the Federal State Budgetary Institution «Oryol Polesie National Park». Prospects for re-settlement in 2020. The first international readings of the memory of G.F. Morozov. Biodiversity and sustainability of forest and urban ecosystems. Simferopol: IT «ARIAL». P. 40–43. [In Russian]

Prigoryanu O.M., Kiseleva L.L. Highlighting environmentally promising areas with conjugated GIS analysis based on the concept of the polarized biosphere of B.B. Rodoman (using the example of the Oryol region) // Geographical foundations of the formation of ecological networks in Russia and Eastern Europe. Part 1. Materials electronic conf. (February 1–28, 2011). M.: Partnership of scientific publications KMK, 2011. P. 218–223. [In Russian]

Program for the conservation of Russian bison. Eagle. 1996. 14 p. [In Russian]

Bison conservation strategy in Russia. M.: WWF, RAS. 2002. 45 p. [In Russian]

Strategy for the conservation of Bison in the Russian Federation / Appendix to the Order of the Ministry of Natural Resources of Russia dated 31.05.2001. No. 17-r. M.: Ministry of Natural Resources of the Russian Federation. 2021. 39 p. [In Russian]

European bison pedigree book 2020. Bialowieza, 2021. P. 1–7.

**MANAGEMENT PROBLEMS OF LARGE FREE-GROWING
BISON POPULATION BY EXAMPLE
OF THE NATIONAL PARK «ORYOL POLESIE»**

O.M. Prigoryanu¹, M.N. Abadonova², A.P. Karpachev²

FSBI "National Park "Oryol Polesie"
e-mail: ¹ecolog67@gmail.com; ²orlpolesie@mail.ru

The article provides information about the results of the National Park “Oryol Polesie” on the restoration of bison in nature. The problems that arose during the creation and formation of the volunteer population of the bison are indicated. The authors proposed options for solving these problems, defined aspects of the relationship between bison and man in the conditions of specially protected natural areas and adjacent lands of other nature users.

Key words: bison, protection, nomads, monitoring, characteristic lands, fragmentation