

122

КРАСНОДАРСКИЙ ОТДЕЛ
РУССКОГО ГЕОГРАФИЧЕСКОГО ОБЩЕСТВА
КУБАНСКИЙ ГОСУДАРСТВЕННЫЙ УНИВЕРСИТЕТ
КАФЕДРА ГЕОЛОГИИ И ГЕОМОРФОЛОГИИ

ПРЕДВАРИТЕЛЬНЫЙ ОТЧЕТ
об обследовании массива Псеашха
(бас. р. Холодной)
в августе 1997 года

Руководитель экспедиционного отряда Бутвин И. В.

Краснодар
1997

**КРАСНОДАРСКИЙ ОТДЕЛ РУССКОГО
ГЕОГРАФИЧЕСКОГО ОБЩЕСТВА**

КУБАНСКИЙ ГОСУДАРСТВЕННЫЙ УНИВЕРСИТЕТ

КАФЕДРА ГЕОЛОГИИ И ГЕОМОРФОЛОГИИ

ПРЕДВАРИТЕЛЬНЫЙ ОТЧЁТ

**об обследовании массива Псеашха
(бас. р. Холодной)
в августе 1997 года**

Руководитель экспедиционного отряда – Бутвин И. В.

Краснодар

1997

ОГЛАВЛЕНИЕ

Предисловие	2
Массив Псеашха	3
Общая характеристика	3
История – топонимы – топонимика	5
Геологическое строение	27
История гляциологических исследований	32
Маршрутное обследование ледников	43
Ледники бассейна р. Холодной (№№ 28 - 31)	43
Подходы к ледникам	43
Ледники №№ 28 и 29, описание, результаты обследования	44
Ледник № 30 (Холодный), описание, результаты обследования	46
Ледник № 31 (Мраморный), описание, результаты обследования	49
Литература	51

Предисловие

Маршрутное обследование ледников массива Псеашха в бассейне р. Холодной проводилось с 12 по 18 августа 1997 г. небольшим экспедиционным отрядом Краснодарского отдела Русского Географического Общества в составе: Б у т в и н И. В. ■ Б а л а б а е в С. И.

Нитка маршрута отряда: Красная Поляна – хр. Псекохо (Псехако) – пер. Псеашха – г. Холодный – Красная Поляна.

Первоначальный экспедиционный план предусматривал также обследование ледников и снежников массива Скалистой, но крайне неблагоприятные погодные условия в августе 1997 года (практически ежедневно лили дожди), внесли свои коррективы. Экспедиционные мероприятия пришлось свести к минимуму и ограничиться массивом Псеашха, причем только в бас. р. Уруштен.

Ледники Псеашха, благодаря своей относительной доступности, исследованы достаточно подробно (по сравнению, например, с ледниками Чугуша). Ледник № 30 («Холодный») прекрасно виден с магистральной тропы (окрестности лагеря Холодного), идущей по долине Уруштена на перевал Псеашха. Ледник № 31 («Мраморный») доступен для наблюдения путешественникам, идущим на пер. Мраморный или восходителям на г. Мраморную (отсюда лучшие виды на ледники Псеашха). Относительно труднодоступны ледники №№ 28 и 29. Но и они описаны в некоторых популярных и научных работах. Так что каких-то принципиально новых исследований в нашей экспедиции не было. Повторимся, что это связано было с неблагоприятными погодными условиями, в результате чего наиболее интересные и малоисследованные объекты оказались вне поля нашего маршрута. Поэтому скорректированный план экспедиционных мероприятий свелся к описанию состояния ледников Псеашха в бассейне р. Холодной на 1997 год и многоплановым краеведческим исследованиям массива, что и отражено в *предварительном* отчете, в названии которого пришлось даже снять прибавку *гляциологическом*.

Отчет составлен Бутвиным И.В.

Массив Псеашха

Общая характеристика

Псеашха – это горный массив в истоках рек М. Лаба, Уруштен и Пслух. Высоты превышают трехкилометровую отметку (высшая точка – г. Сев. Псеашха 3256,9). Массив расположен в Главном хребте, или точнее, в Системе Главного хребта (С Г Х). В отчете за 1994 год [6] на пространстве между Белой и Лабой в пределах СГХ нами выявлено «4-е параллельные горные цепи обще кавказского простирания, разделенных глубокими депрессиями, которые (как правило) совпадают с субширотными отрезками цепей и понижениями поперечных хребтов». Так вот, массив Псеашха находится во 2-й цепи (если считать с юга), куда также относятся Тыбга, Джемарук, Воробьева, Дзитаку, Садистая, Цахвоа и др. (Рис. 1).

Интересная деталь. Главные вершины Псеашха Северная и Южная (3251,2), называемые, лежат не в «цепи» Главного хребта, а в его поперечном северо-восточном отрожке, т.к. последний разделяет бассейны двух «северных» рек: Холодной и Чистой. Такое обстоятельство, видимо, и заставило топографов объединить хребет обще кавказского простирания, идущий от пер. Псеашха с упомянутым северо-восточным отрогом (см. карту). Объединять разные хребты в единый не логично, по крайней мере, геоморфологически.



Рис. 1 Фрагмент топографической карты массива Псеашха (М 1:50000).

Ю. К. Ефремов в своих рукописных «Рекомендациях... по исправлению карт» [20] предлагает спорный вариант: "Хребет Псеашха подписать не на месте отрога. От Ю. Псеашхо он идет на юг до пика Кожевникова..." (т.е. снова объединяются геоморфологические элементы). Но мы не будем на страницах данного отчета дискутировать на тему «Где должна быть подпись Хребет Псеашха?». Мы просто предложим исчерпывающий тему географический термин – «массив», который наиболее полно и «бесконфликтно» характеризует Псеашха.

Таким образом, границы массива Псеашха обозначим следующим образом. С севера – д. р. Холодной – пер. Мраморный – д. р. Чистой; с востока – д. р. М. Лабы (верховье) – пер. Аишха; южная граница – д. р. Пслух (верховье) и западная – пер. Псеашха – верховье р. Уруштен (р. Черная).

Псеашха – «это довольно значительный центр современного оледенения на Западном Кавказе». На склонах Псеашхо находится 11 ледников общей площадью 5,38 км². Большинство из них занимают площадь менее 1,0 км² и относятся к каровым, карово-висячим типам ледников.

Информацию о ледниках Псеашха можно встретить у многих авторов: Динника Н. А. (1897, 1902), Буша Н. А. (1899), Подозерского К. И. (1911), Григора Г. Г. (1930). С выходом в 1967 году Каталога ледников (Панов В. Д.) был подведен своеобразный итог географическим знаниям к тому времени. Затем уточнением Каталога занимались: Краснодарская зональная гидрометеообсерватория (Ефремов Ю. В. и др.), Сочинский отдел ГО СССР (Тарчевский Б. А.) – 1985 – 1986 гг. Подробное маршрутное обследование ледников в 1987 г. было произведено Погореловым А. В.

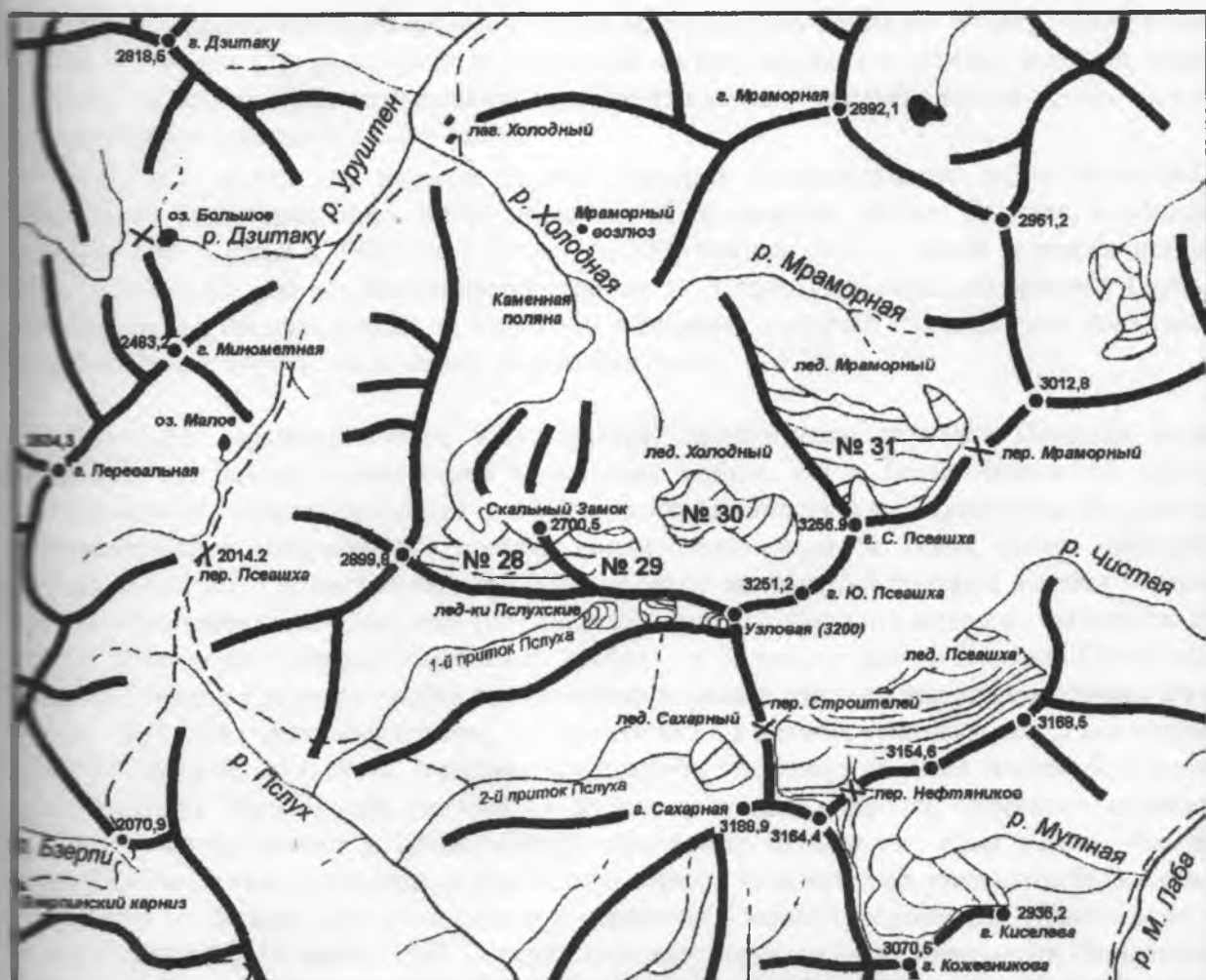


Рис. 2 Обзорная карта-схема массива Псеашха

История – топонимы – топонимика

Первое описание окрестностей массива Псеашха мы встречаем у Федора Федоровича Торнау, русского офицера, разведчика, дерзкий поход которого в начале сентября 1835 года проходил через современный перевал Псеашха [58]. Начав маршрут у современного селения Перевалка (бас. р. М. Лаба), Торнау с попутчиками поднялся на [хр. Мал. Бамбак], дошел до [г. Ачешбок] (здесь путешественники «становились ночевать в одной из пещер, которыми усеяны каменные отроги горы *Ачешбогъ*, возвышающейся в виде огромных ворот над абазинским аулом *Багъ*»). Далее путь проходил через [массив Бамбака], откуда, по всей видимости, через [бурынистую поляну] путники спустились к [лаг. Старый Уруштена], по долине [Уруштена] вышли на [пер. Псеашха], и спустились к [Ачипсе] (кстати, путь Торнау, обозначенный на карте в книге Ю. К. Ефремова «Тропами горного Черноморья», [21, стр. 204] – не совсем точен). Все названия в квадратных скобках современные.

Торнау ни словом не обмолвился ни о Псеашхе, ни об Уруштене, ни о других известных нам топонимах, – либо тогда таких названий еще не было, либо его проводники их не знали, или не хотели посвящать русского разведчика в свои тайны, но описание окрестностей Псеашха узнаваемо: «... поднялись на гору, на которой находилась широкая равнина, огороженная со всех сторон остроконечными вершинами. Эта равнина, приметно склоняясь с одной стороны на северо-восток, с другой на юго-запад, образовывала перелом местности. Посреди ее находилось несколько бездонных озер, лежащих от 50 до 100 саж. поперечника [~100 – 200 м], из коих вытекали на север – Лаба, на юг – Мдзимта. С южной стороны эта равнина, имевшая 2 версты протяженности, прерывалась пропастью неизмеримой глубины, в которую ниспадал поток, образующий начало Мдзимты [?], разлетаясь на половине своего падения в облако водяной пыли [падение на Бзерпи ?]. Едва приметная серебристая лента обозначала на дне пропасти, что эта пыль снова сливается в один поток».

Правда место, где пересек Торнау Главный Водораздел, не столь бесспорно. «Несколько бездонных озер» могут указывать и на озерную долину Дзитаку, с обрыва которой к р. Ачипсе в 1882 году Старк. А. [50] увидел, что «...ясная дорожка пошла влево, вдоль скал, уже по Ачипсинской стороне...». Словом как знать, во времена Торнау мог быть и второй путь спуска от Уруштена в Мзымту, который впоследствии обвалился и пришел в негодность, но пока это только фантазии...

Второе, зафиксированное в литературе, прохождение перевала Псеашха было совершено на исходе многолетней Кавказской войны, когда Мало-Лабинский отряд, возглавляемый генерал-майором Граббе, который включал «... стрелковые батальоны Апшеронского и Ширванского полков, сводно-стрелковый батальон, сотню милиции Бердье-Кубанского приставства, две сборные сотни казаков 7-й бригады и взвод горных орудий облегченной № 4 батареи» [65], получил приказ совершить поход «... из верховьев Малой Лабы через Главный Кавказский хребет... в Ахчипсоу [район Красной Поляны]». Это пересечение Главного хребта происходило в исключительно тяжелых условиях 20 – 24 мая 1864 года [по новому стилю], т.е. практически в зимних условиях, когда все вокруг было завалено снегом (кстати, в данном случае путь проходил не через Ачешбок, а через хребет Алоус). Приходится удивляться мужеству и выносливости «русского отряда», особенно Апшеронского и Ширванского стрелковых батальонов, если учесть, что до этого Граббе, будучи командиром Пшехского отряда, куда входили указанные батальоны, с 14 марта по 24 мая 1864 года пять раз пересекал Главный Водораздел, практически в зимних условиях: 14 марта 1864 г. отряд перешел через *главный перевал* из Псекупса в Тупсе, потом перешел через «*Гойтхский*» *перевал* в Хадыжи, 25 апреля перешли через *Пшехский перевал* в Бабук-Аул, 27 апреля отряд преодолел перевал под Оштенгом «*Штмльбский*» (*Белореченский*), и вот в мае – пересечение *перевала «Псеашха»*... [13].

И после второго посещения массива новых топонимов в литературе не добавилось. Но когда перевал перешли топографы и геодезисты, появилась новая информация...

Приведем цитату из работы Стебницкого Иеронима Ивановича (1832 – 1897) [51], талантливого геодезиста, Помощника Начальника Триангуляции Северного Кавказа Военно-Топографического Отдела Кавказского Военного округа, который в 1864 году «получает опасное и ответственное поручение сделать рекогносцировку той части Закубанского края, которая прилегает к Восточному берегу Черного моря...» [23].

«В августе 1864 года, на этом пространстве я не видел ни одной вершины, сплошь закрытой снегом... (лишь снежники не успевающие растаять) ...как например, на северном склоне перевала Псегашко, у Псизипсинского поста, где берет начало исток Малой Лабы – река Псизипси [Псизипи в др. месте текста, Псизипс на «Карте Черкесских берегов» полковника Мейда и Псизюе у Люлье Л. Я.] ... Из истоков реки Малой Лабы на реку Мдзымгу и далее к мысу Адлер на Черном море, ведут близкие между собой перевалы... Удобнейший из них, Псегашко, имеет высоту, по моему барометрическому определению, 6200 ф. [~1890 м]... В настоящем году [1864] приступлено к разработке дороги по р. Мдзымге, через перевал Псегашко на реки Псизипси и Умпырь [??] – истоки Малой Лабы.

Дорога, по которой весной 1864 года прошел через Главный хребет отряд генерала Грелле, мало разработана и весьма затруднительна, особенно подъем с южной стороны...

Высоты, определенные барометрически в 1864 году.

По дороге от урочища Адлер через перевал Псегашко на реку Малую Лабу.

[продолжения]

Название пункта	Высота в футах	Высота в метрах
1 Начало елового леса, при подъеме на перевал Псегашко	4243	1293,3
2 Предел елового леса	5688	1733,7
3 Высший пункт на перевале Псегашко	6191	1887,0
4 У первого поста (Пзиштинского) за перевалом (верховья реки Пзисипа, истока из истоков Малой Лабы)	5233	1595,0

[51]...»

В данном описании все узнаваемо: и перевал Псегашко – Псеашха, и река Псизипси (Псизипи, Псизипс, Псизюе, Пзисип [?]) – Уруштен, и Псизипсинский (Пзиштинский) пост – на месте нынешнего лагеря Холодного. Правда непонятно, что подразумевает Стебницкий под рекой Умпырь, истоком Малой Лабы? Вполне возможно речь идет об истоке Мал. Лабы (Лабенке)...

Примерно в то же время, и похоже даже чуть раньше, вначале лета 1864 года, через Псеашха прошел начальник Стебницкого, знаменитый геодезист Ходзько Иосиф Иванович (1800 – 1881) вместе с капитаном Ждановым. Любопытные измерения высот по маршруту приведенные в Кавказском календаре на 1867 год [60], заслуживают внимания.

Таблица высот, определенных барометрически в Кавказском крае

Высоты, определенные в 1864 году генерал-лейтенантом Ходзько в Закубанском крае, по дорогам ведущим с северной стороны на южную часть хребта...

[продолжения]

№	Название пункта	Высота в футах	Высота в метрах
II. Перевалы			
720	Псегашко (через Гл. В. хребет)	6870	2093,98
724	Большой перевал от коего идет ущелье р. Уруштен	6445	1964,44
725	При начале р. Уруштен	6400	1950,72

III. Пункты на покатосях гор			
750	1-й подъем от поляны на р. Уруштен	5050	1539,24
754	Поляна на р. Уруштен	4755	1449,32
755	Малая поляна у подошвы пер. Псегашко	4730	1441,70
769	Нижняя часть поляны Кванда (Кбаадэ)	1600	487,68
По Уруштену			
806	Начало р. Уруштен, под перевалом	6400	1950,72
807	Ледник (низший) на реке Уруштен	5145	1568,20
Границы леса			
877	Предел березы в верховьях р. Уруштен	6750	2057,40
882	Верховья р. Уруштен (сосны)	5578	1700,17

После первых рекогносцировок по Уруштену и «благих», но безуспешных попыток построить транскавказскую дорогу через перевал Псеашха, эта местность была на какое-то время забыта. Правда с севера, со стороны Малой Лабы еще предпринимались попытки продолжить строительство, но уже через пер. Аишха. Было придумано название дороге – «Сухумско–Лабинская транзитная». В Шахгиреевское ущелье (по М. Лабе) в 1867 году для строительных работ были выдвинуты 3-я и 4-я роты 3-го Кавказского линейного батальона (отсюда и название урочища на М. Лабе – «Третья рота», сами «линейцы» назвали свое поселение – «Затишье», а «до-русское» название местности и похоже шахгиреевского аула было Большой Раштаишт). Хорошую шоссейную дорогу сумели довести до урочища Черноречье, где она уперлась «в неподъемный мост через р. Уруштен» [49]. Из-за недостатка средств, да и ненадобности транскавказского сообщения, дорожные работы прекратили. Хотя вверх по Малой Лабе в 70-х годах прошлого века еще сохранились «...бесполезные обрывки и другой дороги, железной, верст на 17 далее Уруштена, прodelывавшейся войсками в 1863 – 1864 годах, но теперь [1873 г.] она совершенно негодна для езды...». Чтобы подвести итог дорожной теме вспомним, что в начале нынешнего века идею проведения транскавказской дороги через Псеашха и Аишха разрабатывал инженер путей сообщения К о н с т а н т и н о в В. К., строитель Краснополянского шоссе. А в начале 60-х годов дело дошло до проектных работ под проектируемую дорогу «Черкесск – Псеашхо – Красная Поляна». Правда в последнем случае у проекта оказался более «дешевый» конкурент – перевальное шоссе «Майкоп – Дагомыс» через Лагонаки и Белореченский перевал проектировал Т е п ф е р А. А.). Но к счастью для Белореченского перевала, а также Псеашха, Аишха и др., строительство транскавказских шоссейных дорог на Западном Кавказе прекратилось, т.к. это крайне не выгодно экономически, да и ученые, экологи, работники заповедника и местные жители активно протестуют против каких-либо подобных проектов...

Но вернемся к массиву Псеашха прошлого века.

Летом 1882 окрестности Псеашха посетил охотник, известный энтомолог Старк А., замечательную книгу которого «На Русской Ривьере, 1913» [50], читаешь с большим интересом. Старк долгое время жил в Уч-дере около Сочи, был управляющим княжеским имением Константина Николаевича и долгие годы путешествовал по горным местностям. В 1882 Старк поднимался на «большой перевал» [Псеашха] с юга от тогдашнего Романовска [Красная Поляна], в котором «жалкие избушки греков наводят лишь уныние...». Греки в Романовске почему-то все говорили по-турецки. Тропа на перевал оказалась сильно запущена; «...до чего греки ленивы, хотя имеют постоянную потребность в переходах на северный склон, в селение Псебай, и нисколько об этой дороге не заботятся...». Пройдя большой перевал и подойдя к реке [Холодной] и увидев гору [Псеашха] с ледниками, Старк стал рассуждать: «...На карте названия горы нет, но Тляходыг [...Тляходыг Нагида, черкес из рода Хакуч, шапсугского племени... великолепный проводник] называет и гору и речку – Абаго». Далее путешественники шли «левым берегом, вверх по речке, прямо к большому леднику ... недалеко от него [ледника] речка Абаго составляется из 3-х речек и все три текут из разных ледников...».

При подъеме встретили зубра, глубокое озеро [?], чистый белый мрамор и двух медведей. Потом, на следующий день пошли «к устью Абаго ... Эффективный холм правого берега ... Вид отсюда на г. Абаго поразительный ... у подножья холма проходит главная тропа, по которой мы шли с перевала...».

Вот такая информация от Старка. Вспомним, что именем «Абаго» черкесы в прошлом веке называли многие урочища, а топографы, заодно, и вершины: Чугуш, Уыбгу, Джемарук, Атамажи и др. Но это и не удивительно. Ведь в переводе с адыгского топоним означает: *Iabağyo* – *Ia // İz* «скот», *bağyo* «размножайся». Дословно: «Там, где размножается скот» [40, стр. 273]. Смысл топонима можно передать и так – «богатое [скотом] пастбище». В любом случае понятно, почему имя Абаго стало нарицательным.

Кстати, можно объяснить и то, что греки в Романовске говорили по-турецки. Они переселились сюда из Турции после русско-турецкой войны 1878 года; об этом месте они узнали от переселившихся в Турцию краснополянских ахчипсовцев. Правда здесь в Романовске уже жили их сородичи – ставропольские греки, которые успели разведать Псыну через пер. Псеашха еще в 1867 году (переселилось 7 семей – 42 человека). А вот хтонцы переселялись на Мзымту через пер. Аишха...

После коротких рейдов Стебницкого и Ходзько вдоль перевальных путей, в 1865 году якобы была произведена «съемка в масштабе 1 и 2 верст земель, которые были занимаемы Убыхами, Абадзехами и другими Черкесскими и Абазинскими племенами, а также составляющих округ Черноморский, Сухумский военный отдел и нагорную часть Кубанской области» [52]. Но какого-либо документального подтверждения данного факта (карты, схемы), нам во всяком случае, не попадалось. Вполне возможно, карты вдоль перевальных дорог (а большую площадь не смоли бы закартировать просто физически) лежат где-нибудь в архивах Военно-Топографического ведомства.

Но планомерные триангуляционные и картографические работы после окончания Кавказской войны начались вне всякого сомнения. Так в «Материалах по триангуляции на Кавказе с 1864 по 1912 гг.» [39] отмечено, что триангуляционными работами в данном районе в 1885 и 1886 годах занимался штабс-капитан В и н н и к о в, а в 1887 году – капитан П е р в а с. В списке треугольников 3-го класса встречаем:

Дженту – Загеданский сигнал – Аишха № 2 (Псеашха)

Дженту – Аишха № 2 (Псеашха) – Шелох № 1

Какая вершина под именем «Аишха № 2 (Псеашха)» имеется в виду не совсем понятно, но вот в списке «Географические координаты триангуляций, проложенных в Кубанской области в 1864 – 1903 гг.» (Пункты 3-го класса) в тех же «Материалах...» вполне определенные и «современные» данные:

№	Название	Широта	Долгота (от Ферро)	Высота		Карты	
				саж.	м.	1903-06 г.	1957-...
83	Псеашхо сев.	43° 44' 03,92"	58° 07' 16,18"	1525, 00	3253, 74	3253,95	3256,9
84	Псеашхо южн.	43° 43' 44,12"	58° 06' 54,45"	1523, 57	3250, 69	3250,54	3251,2

Но вот кто из топографов предложил разделять Псеашха на Северную и Южную вершины и когда это произошло неизвестно. Видимо, в данном случае мы имеем дело с удобством, которое представляют обе вершины в качестве пунктов триангуляции.

На 5-ти верстной карте, год выпуска которой обозначен 1871 годом, никаких вершин Псеашха мы не видим [26]. На них есть только «перевал Псеашха» и что особенно интересно 3 варианта спуска с него на южную сторону. Точнее 2,5 варианта, т.к. спуск через Бзерпинский карниз и через вершину Бзерпи в обоих вариантах соединяется с хр. Псекохо. А вот спуск с перевальной долины по водоразделу Бзерпи и Лауры – самая загадка. Хотя если взглянуть на карту, то вариант спуска просматривается, но

глядывая этот путь со стороны Бзерпинского карниза или Медвежьих Ворот на местности, никаких вариантов не видно...

Оставим на время топографов, геодезистов, карты и вспомним, что с 1888 по 1917 гг. массив Псеашха находился на территории Кубанской охоты. Правда, по большей части номинально, т.к. основные охотничьи баталии происходили на Бамбаке, Лауге, Алоусе, Умпыре и других богатых животными местах. А массив Псеашха считался опасным на зверей. Тем не менее, некоторые сведения о Псеашхе есть и у летописцев Кубанской охоты. Так в 1886 году Франц Иосифович Краткий, впоследствии управляющий Кавказскими охотами, осматривал местность под будущую охоту с южной стороны [1887 г. им была осмотрена северная сторона от Б. Лабы до Белой] и поднимался на сторону Романовска [Красной Поляны] на перевал Главного хребта [Псеашха]. В 1888 году был заключен контракт с Министерством государственных имуществ (аренда) на исключительное право охоты родственников царя Романовых «на северном склоне Большого хребта» на пространстве в 480000 десятин. Первыми владельцами «охоты» были Их Императорские Высочества Великие князья Петр Николаевич и Георгий Михайлович. Первая охота состоялась в том же 1888 году с 27 августа по 13 сентября [по своему стилю]. Охотились между Кишой и Уруштеном, потом перевалили через Псеашха и спустились на южный склон [62]. После этого вояжа сохранилась уникальная (к сожалению не совсем качественная) фотография массива Псеашха с ледником (фотография помещена в подразделе «Гляциологические исследования»).

Теперь обратимся к еще одному автору, описывающему интересующий нас район. Это Ваганов Сергей Васильевич – устроитель карантинной линии в Кубанской области, областной ветеринар, магистр, который в конце прошлого века занимался организацией карантинных постов по границе Кубанской области с целью недопущения зараженного скота и овец из Закавказья (которые могли быть заражены чумой) в пределы Кубанской области и Черноморской губернии [9]. После снятия постов в дальнейшем за удобностью, за многими местами, где они находились, устойчиво закрепились названия «Карантинная поляна». Бассейн р. Малой Лабы был отнесен к пятому ветеринарному участку, и вот какие сведения можно почерпнуть у Ваганова:

«...Говорят, что еще не так давно по М. Лабе была тропа на перевал Аишхо и что через него перегонялись овцы. Может быть, это и было, но, по нашему мнению, очень давно, ибо, силясь дойти до верховья М. Лабы в 1895, 96 и 97 годах, нам ни разу не удалось достигнуть самого перевала, так как, помимо описанных неудобств, путь приходилось на каждом шагу прорубать топором...

...Словом, перевал по М. Лабе считается непроходимым, почему и надзора за ним не установлено...

... Слева в М. Лабу, помимо Ачипсты, впадает значительный приток Уруштен или «Черная речка». Река эта берет начало из ледников перевала Псеашха и течет глубоко в долине весьма незначительной полоской. Псеашхо также недоступен для перехода [перевал в виду массив Псеашха]; голые скалы и ледники служат препятствием для перевала через него. Черная речка, приняв слева приток, идущий с перевала, что ведет на Красную Поляну, Черноморской губернии, делается бурливой, ибо ей приходится пробивать себе путь через ряд камней и падать с значительной высоты. При впадении этого притока расположен пост № 9, с которого прекрасно видно перевал Псеашхо и дорогу на Красную Поляну. По этой дороге довольно часто прогоняется скот в Адлер, Черноморской губернии, и Сухум-Кале...».

Ну конечно, где еще можно было поставить ветеринарный пост, кроме как на месте бывшего Псизипсинского (военного) поста (Рис. 3). Впоследствии здесь появится «лагерь Холодный», а потом и туристский приют с тем же именем. В годы Великой Отечественной войны именно в «лагере» разгорелись ожесточенные бои за пер. Псеашха. И вообще, практически все кто описывал в литературе Псеашха, так или иначе касался «Лягеря Холодного»...

В 1897 и 1901 годах дважды посещал пер. Псеашха Динник Николай Адольфович «Кубанская область в верховьях рек Уруштена и Белой» [18] и «Верховья Белой Дзбы и Мзымты» [19]. Работы Динника по Кавказу отличает подробность и тщательность. Но в случае с Псеашха этого не скажешь. Диннику явно помешала занятость, а может и другие причины, но ожидаемой информации от автора не получилось. Ледник в истоках притока Уруштена [Холодная] у Динника называется Псеашхо.

Примерно, в то же время в 1899 году посетил район, оппонент и в какой-то степени «конкурент» Динника Буш Николай Адольфович. В работах автора [7, 8], которые подробно описан ледник [Холодный]. Но об этом будет информация в соответствующем разделе...

«В 3¼ часа дня мы доехали до ветеринарного карантинного поста, находящегося на возвышенной площадке, при слиянии обоих истоков Уруштена. Отсюда открывается прекрасный вид на верховья восточного истока. Тут находится снеговая вершина, с которой спускается очень значительный (для этой местности) ледник, который должен быть отнесен к I разряду...»

Теперь снова вернемся к топографам и картам.



Рис. 3 Фрагмент 2-х верстной карты окрестностей Псеашха (1903-06 гг.)

Конечно «примитивные» и местами крайне неточные 5-ти и 10-ти верстные карты на определенном этапе перестали удовлетворять потребностям всех так или иначе имеющих дело с «нагорной полосой Кубанской области». Поэтому возникла необходимость в более подробной, инструментальной верстовой съемке местности. Район массива Псеашха снимался в верстовом масштабе в 1903 и 1906 гг. В примечании к 2-х верстной карте читаем, кто же занимался съемкой данного участка: «... в 1903 г. коллежский асессор Г л а м а з д и н и в 1906 г. капитан Б о р и с е н к о и штабс-капитан К о л д о б с к и й». В статьях «Топографические работы на Кавказе в 1903 году» [56] и «Топографические работы на Кавказе в 1906 году» [57] можно найти некоторые подробности этих работ. Например, что в 1903 г. снимался только бассейн р. Мзымты, т.е. южный склон ГКХ, без захода на северную сторону. А в 1906 г «1 отделение продолжало прошлогоднюю верстовую съемку верстового масштаба по северному склону ГКХ в нагорной части Майкопского округа Кубанской области». В район съемок входил Главный хребет от вершины Уруштен (9905 ф.) до вершины Аджары, также бассейн среднего течения Белой с притоками Курджипсом и Пшехою и верховья р. Малой Лабы. Кстати, командовал 1 отделением топографов подполковник Богомоллов, а среди съемщиков значатся и такие фамилии: капитан Конаржевский, штабс-капитан князь Русиев, поручики Красновидов, Бекханов...

Отметим еще одно упоминание Псеашха, зафиксированное в литературе. Доктор Щ у р о в с к и й В. А., именем которого названа одна из вершин Центрального Кавказа, совершая летом 1905 года свое грандиозное, поистине «транскавказское» путешествие из Кисловодска в Гагры и обратно, которое им названо «Семь недель по перевалам Западного Кавказа» [64], дважды пересекает перевал Псеашха и некоторые наблюдения автора заслуживают внимания.

Поднимаясь по долине Уруштена к перевалу автор пишет: «...вступаем в старый хвойный лес; выезжая из него проходим мимо упраздненного поста № 9, откуда открывается красивый вид на гору Псеашхо с небольшим ледником [конечно, перед этим Щуровский насмотрелся «громдных» ледников Центрального Кавказа], дающим начало одноименной реке, одному из истоков р. Уруштена. Постепенно поднимаясь, мы в 12 ч. дня увидели небольшое озеро, приютившееся на левом берегу Уруштена. Затем пересекаем плоскогорье, на котором берут начало ручьи, текущие на юг, в р. Пслух (правый приток р. Мзымты), и в 1 ч. дня достигаем перевала Псеашхо (около 1940 м.). С него открывается восхитительный вид на долину р. Пузико и далекую Красную поляну, белые домики которой ярко блестят на зеленом фоне растительности...».

На обратном пути путешественники «без труда взобрались на перевал Псеашхо ... в 6 ч. 40 мин. раскинули палатки на поляне, где был прежде пост № 9.

Красивое и живописное место, в особенности миловидна в мягких тонах короткая долина реки Псеашхо, тонкой змейкой вытекающей из-под снегового грота. Мы прошли в ближайший кош в долине Псеашхо, но барашка не могли там достать...».

То есть у Щуровского встречаем «новый» топоним – река Псеашхо [современная Холодная]. Очень возможно, что топоним придуман самим Щуровским, а может быть его сообщил «псебайский станичник Егор Вишневецкий», сопровождавший путешественников от Карапыря до Красной Поляны и обратно до Псебая.

Дальнейшие события вокруг Псеашха были связаны с общей ситуацией в России и Кубанской области: революционные потрясения, империалистическая и гражданская войны, разгул браконьерства на территории бывшей Кубанской охоты. Поэтому остро встал вопрос об организации з а п о в е д н и к а. При определении границ окрестности Псеашха стали камнем преткновения между местными жителями (пастухами) и представителями комиссии по организации и утверждению границ заповедника (сентябрь 1925 г.). «Местные» говорили «о необходимости оставить вне заповедника выпасы по Черной речке (Уруштену), так как скот, который выпасается на перевале Псеашхо, во

время бури сам бежит на те выпасы, до речки Холодной. И опять же балаганы там уже стоят, а перевозить их так трудно...

Из обмена мнениями выяснилось, что Псеашхо трудно использовать, не нарушая режима заповедника. Комиссия считает нужным предложить Сочинскому райисполкому использовать пастбища на этом перевале со всей предосторожностью. Но в случае невозможности оградить эту часть заповедника от вторжения стад, нужно будет исключить Псеашхо из аренды и вернуть перевал в абсолютную часть заповедника. (Так и было сделано. 25 июля 1927 года Шапошников [первый директор заповедника], отвечая на запрос Сочинского райисполкома, писал: "...на ваше настойчивое требование о пользовании пастбищами сообщая, что на днях получена телеграмма об утверждении Совнаркомом границ заповедника по проекту бывшей комиссии, а потому... урочища Псеашхо не могут быть отданы под пастьбу"...». [41].

В 1927 году в Краснодаре выходит путеводитель (экскурсионный маршрутник) «Кубань и Черноморье», составленный видными краеведами того времени, учеными, членами ОЛИКО (Общество любителей изучения Кубанской области). В «маршрутнике» впервые (более ранних трудов на не попадалось) описывается сквозное прохождение через пер. Псеашха под туристским углом зрения. Автором данной статьи был Борчевский Семен Иванович, преподаватель математики, один из активнейших членов ОЛИКО [5]. Борчевский считает, что «перевал Псеашха... можно считать наиболее интересным из всех Кубанских перевалов: седловина его тянется километров 6 среди горных вершин, пиков, снежных полей и прекрасных альпийских лугов и заканчивается как бы балконом, с которого открывается удивительная картина на горную область Сочинского округа...».

И далее... «Уруштен вытекает из ледников, залегающих у глубокой седловины, в которой находится перевал Псеашха. Дорога идет вверх по Уруштену среди скал, осыпей в области Главного Хребта, переходит через снежный мост, образовавшийся из снежных оссонов, опустившихся из седловины, и приводит к началу перевала. В том месте, где был ветеринарный пост, можно заночевать. Отсюда открывается интересная панорама на снежные вершины Главного Хребта, на снежные поля и довольно большой глетчер, из-под которых вытекают истоки Уруштена, извиляющегося лентой среди голых скал ущелья, изредка покрытых пихтами».

В конце 20-х годов (1928 – 1929 гг.) «заповедник окончательно упрочился в своих законных границах и обрел постоянного хозяина» (до этого заповедник значился лишь на бумаге). Появилась возможность проводить «широкомасштабные исследования заповедной территории». Так в 1929 и 1930 гг. состоялась гляциологическая экспедиция профессора Григория Григорьевича Григора, в 1930 г. – зоологическая экспедиция профессора Сергея Сергеевича Турова. Были и другие маршрутные исследования.

Экспедиция Григора была совершена по поручению Географического Общества. Летом 1929 г. были начаты работы по длительному исследованию режима ледников в районе Кавказского Государственного Заповедника. ...В течение 3 недель удалось провести ... рекогносцировочно – района массива Псеашхо ... Маршрутно пройдены были следующие пункты: с Хамышки - Азишский перевал - склоны горы Оштена - истоки р. Белой - гора Фишт - Белореченский перевал - тропа к лагерю Гузерипль - гора Абаго - р. Киша - р. Аспидная - р. Уруштен - перевал Псеашхо - Красная Поляна».

Экспедиция 1930 года была более основательна. «Работы продолжались в течение июля – августа и проводились в районе массива Псеашхо и массива Чугуш (Шугус)» [17].

Более подробная информация об этой работе в соответствующем разделе. Кстати, 5 сентября 1931 года профессор Григор совершил успешное восхождение на вершину Ю. Псеашха.

Зоологическая экспедиция профессора Турова охватывала большой временной (с 30 июня по 12 сентября 1930 года) и пространственный отрезок [59]. Основной задачей экспедиции было «изучение фауны позвоночных животных Восточного Отдела Заповедника, распространение, биология, опыт учета крупных млекопитающих, сбор коллекций по всем группам позвоночных, установление наиболее подходящего пункта для организации биологической станции Заповедника». Но и для нас Отчет Турова представляет определенный интерес. Вот строки из его описания.

«...Оставив в стороне караулку лагеря Холодного, мы поднимаемся по правой стороне Уруштена к его верховьям.

На левой стороне реки находится ряд дранковых построек, это оказывается целый поселок армян, которые вошли сюда незаконно в 1926 году, но были выселены по суду. Сейчас кочевке их, находящие на перевале, разрешили брать отсюда дранку и поэтому целая вереница ребят и несколько женщин шли по противоположной стороне с дранкой за плечами.

К вечеру мы подошли к перевалу, на котором стоит летняя, маленькая караулка для наблюдателей. Перевал Псеашхо мало интересен. Вся растительность выбита скотом и только заросли рододендрона подходят к самой караулке. Тут много нор полевок. Ниже круглое карстовое озеро. Здесь наблюдали белую цаплю чапуру. У караулки проходит граница абсолютной зоны Заповедника, в 150 - 200 шагах от которой находятся армянские коши.

На перевале много горных коньков, которые сейчас уже собираются в стан, очевидно готовясь к отлету. Ночью шел дождь и над перевалом кричали какие-то цапли.

...24-го августа база экспедиции была перенесена с Уруштена на лагерь Холодный, куда 25-го августа вернулась группа из Красной Полины.

...Лагерь Холодный – весьма удачно поставленный домик с остекленными окнами и железной печкой. От него открывается вид на живописный ледник Псеашхо, относящийся к 1-му разряду ледников.

...Экскурсия на ледник показала его доступность.

...На правом склоне (южном) из-под земли двумя потоками, соединяющимися в один, весьма эффектно вырывается речка, падающая большим каскадом. Около ледника по скалам перепархивал стеноглаз, здесь много городских ласточек, птенцы которых начинают летать. Изредка на осыпях видны горные ящерицы. У самого ледника Красовским была поймана кавказская большеногая лягушка».

Участник экспедиции Турова, тогда еще студент Городского Педагогического Института – Андрей Александрович Насимович, в 1933 году возглавил Охотоведческую станцию на кордоне Киша. В 1934 и 1935 году молодой ученый организует беспрецедентные, крайне опасные и чем-то даже авантюрные зимние полевые работы в горах, изучая тем самым критические периоды в жизни животных. «Зимний поход» в марте 1935 года, организованный Насимовичем проходил по маршруту: кордон Киша – д. р. Уруштен – Красная Поляна. В книге Молчанова [41] описано полное драматизма прохождение участниками похода лавиноопасной долины Уруштена. ...Насимовича от моста через Уруштен до Холодного насчитал четырнадцать лавин», «зимовку» в лагере Холодном и пересечение заснеженного перевала Псеашха.

В 1938 году исследованием многих районов заповедника, в том числе и массива Псеашха, занимался в то время студент-географ, а в последствии известный писатель и ученый Юрий [Георгий] Константинович Ефремов, который кстати был другом Насимовича и его соседом в Москве. Правда первое знакомство с Псеашха [Юрий Константинович упорно настаивает на написании «Псеашхо», но об этом позже] состоялось в 1934 году, когда он будучи методистом Краснополянской турбазы совершил сюда чисто туристское путешествие [21].

В том первом маршруте (1934 года) молодой методист пытается упорядочить топонимическую палитру района и даже предлагает свои собственные названия.

Например, это касается Медвежьих ворот: «Теперь... Бзерпинский карниз с перевальчиками называют Медвежьими воротами».

Пройдя незаурядный перевал Псеашха, который оказался «не седловинного, а долинного типа», туристы попали в лагерь Холодный. Оттуда была совершена экскурсия вверх по долине Холодной. Здесь оказалось много примечательного...

«На противоположном скате долины реки Холодной показалось нечто седловинное. Из середины зеленого лугового склона горы вырывался мощный поток. Он бьющей белой диагональю пересекал склон и тут же, через несколько десятков метров, впадал в Холодную. Я еще не знал тогда, что перед нами исток целой реки. Да, настоящая река, вырвавшаяся из пещер и туннелей, которые прорыты подземными реками в толщах мрамора. Во Франции такие выходы подземных рек называют озонами».

Назовем свой воклюз **Мраморным водопадом**...

Тропка вильнула и неожиданно вывела нас из мелколесья на большую поляну, вырезанную огромными камнями. **Каменная поляна**. По ней весело скачет ручей – левый приток Холодной (**ручей Каменной поляны**). А прямо над поляной с стороны Псеашхо воздвигается невидный до этого отрог – грозный, диковинной архитектуры замок с тремя башенными башнями. Центральная выше, боковые пониже. **Скальный Замок!**»...

В 1938 году Ефремов смотрел на Псеашха уже глазами ученого-исследователя. Кстати в этом году оказалось, «что Холодный лагерь сожжен туристами не потушившими его при уходе». Приведем геоморфологические рассуждения Юрия Константиновича при пересечении перевала полностью, уж очень они занимательны...

«Перевал Псеашхо. Теперь уже глазами будущего специалиста и исследователя смотрю я на его рельеф, озадачивший еще Торнау».

Помню, как я и сам дважды ошибался, отыскивая перевальную точку. Ведь это не седловина на гребне, а единая поперечная долина, глубоко врезанная во всю ширину гребня... Еще до поступления в университет я вычитал в трудах геоморфолога Рейнгарда, что это перевал долинного типа и что по всей долине, и выше и ниже перевала, тек ледник, впоследствии исчезнувший. А снега, питавшие Прауруштенский ледник, лежали гораздо южнее, в цирке теперешних верховьев речки Бзерпи.

Идем и четверть века спустя после экспедиции Рейнгарда чувствуем себя его учениками. Да, все выглядит именно так, как он говорил. Конечно, вся перевальная долина Псеашхо, весь этот долинный перевал – единый ледниковый трог есть типичнообразная долина, словно запечатлевшая своей формой очертания массы некогда существовавшего в ней льда. Напоминаю спутникам, что, по мнению Рейнгарда, речки Пслух и Бзерпи, когда ледник исчез, в два приема перехватили верховья у Прауруштенской долины. Первым подобрался сюда отвершками оврагов в своих истоках Пслух. Он вгрызся сбоку в борт, а потом и в дно широкого древнеледникового дола и перехватил у верховьев Прауруштена их воду, заставив ее стекать в свое лежащее, более глубокое и крутосклонное ущелье. Потом аналогичным образом часть вод древнего Пслуха украла своими истоками речка Бзерпи.

Мы знали уже из геоморфологии о таких «кражах» воды одной рекой у другой – о так называемых речных перехватах. При этом между двумя реками, обезглавленной и обезглавившей, остается обычно участок широкой древней долины, вообще лишенный водотока, – его называют мертвой долиной. На этот-то участок мертвой долины и переместился главный водораздел Кавказа в результате «грабления» Прауруштена Пслухом. Раньше этот водораздел проходил по Бзерпинскому тробу.

Мысленно я уже рассказывал туристам совсем по-новому о рельефе перевальной долины, видя ее глазами ученого. Как интересно это звучало: «Перевал Псеашхо расположен на дне мертвой долины...»

Стоило попасть в знакомые места, и я снова почувствовал себя экскурсоводом: показываю Володе с Наташей суровое луговое озеро в одном из верховьев Уруштена,

центриговываю отысканием перевальной точки, обещаю вид на оба Псеашхо при взгляде вниз по Пслуху.

Однако сам смотрю в долину Пслуха не без смущения.

Получается, что Рейнгард не во всем прав. Если бы перехват произошел здесь давно, уже после оледенения, то в Прауруштенскую долину врезалась бы наподобие оврага чисто эрозионная крутостенная долина Пслуха. Однако уклон к Пслуху имеет не только узкая, прорытая речкой рытвина, но и расширяющаяся над ней, как корыто с круглым дном, древняя долина, на вид тоже древнеледниковая, троговая. Не сложнее ли тут картина?

– Что-то у меня получается не по Рейнгарду. Перехват произошел раньше последнего оледенения.

– Из чего ты это вывел?

– Прауруштенский ледник существовал и после того, как произошел перехват. Смотрите, от него и в сторону Пслуха явно ответвляется язык переметного типа, сворачивая и ее в небольшой трог! Иначе говоря, Пслух «воровал» у Прауруштена не только воду, но и лед.

Чувствую, что не вполне убеждаю друзей. Наверное, это потому, что они еще не видели современных переметных ледников. Не мудрено, что им трудно вообразить, каким был облик исчезнувшего двуязычного ледника. А у меня в памяти Скальный Замок, облитый переметным ледником, словно песцовым боа, вот и легко вообразить, как разветвлялись былые потоки льда.

Подходим к Бзерпи – здесь еще один перехват, и о нем писал Рейнгард. Да, он у Бзерпи тоже ukrала своими истоками верховья Прауруштенской долины, причем, видимо, сделала это позже, чем Пслух. Она присваивала себе уже воды, стремившиеся к Пслуху. Крутизна падения ложа бзерпинских оврагов – явный показатель молодости перехвата.

Но подхожу и еще раз удивляюсь: молодые овраги Бзерпи, как и у Пслуха, врезаны в более широкую троговую долину, наклоненную к Бзерпи. Значит, и сюда перекидывал «ногу», еще одну переметную ветвь, Прауруштенский ледник! Три, а не два ледяных языка спускались из Бзерпинского цирка в долины, направленные совсем в разные стороны».

Молодые исследователи довольно основательно поработали на массиве Псеашха.

Наши палатки белеют то на Каменной поляне, то у озер Дзитаку. Осуществилась моя давняя мечта – мы прошли в обход Скального Замка по переметному леднику. Лазили и на гору Мраморную, что поднимается над лагерем и одноименным водопадом, и на перевальную, и трудно сказать, откуда полнее и краше просматривался Псеашхо – все эти красоты, как и соседи Агепсты, представляли собою превосходные бельэтажи для просматривания нашего великана. ...Но все меркло перед тем, что нам предстояло. Мы совершили долгожданное восхождение на самую вершину Южного Псеашхо!»

Вот такая довоенная история района. Конечно, можно еще упомянуть (т.к. более подробных сведений у нас нет) о геологических изысканиях в окрестностях Псеашха. Например, о Международном геологическом конгрессе (17 сессия) 1937 года, когда многие известные геологи (Робинсон В. Н. и др.) в течение лета работали в заповеднике, в том числе и на Псеашха. Для обеспечения нормальной полномасштабной работы «конгресса» тогда, в качестве проводников, были мобилизованы практически все работники заповедника. Геологические изыскания продолжались и позже (1939 год – Бондарев, Кривохатский). В том же 39-м году в ближайших окрестностях Псеашха занимался поиском светлого гранита для облицовки Дворца Советов известный картограф Борис Владимирович Залесский. И как тут не вспомнить ботаника Рихарда Аполлинариевича Еленевского, положившего начало геоботаническим исследованиям высокогорных лугов, автора поэтического очерка «Горно-луговые этюды Камчатского заповедника». «Белоснежная шевелюра» Еленевского часто мелькала на пер. Псеашха, в лагере Холодном.

Но в горы пришла война и вся жизнь в ближайших окрестностях переключилась на военный лад. Великая Отечественная война, перевал Псеашха, лагерь Холодный – все эти понятия сплелись очень тесно. Описание военного периода начнем с официальной информации книги Г р е ч к о А. А. Битва за Кавказ, 1969 (т.к. практически все материалы основаны на архивных данных) [16].

«28 августа [1942 года] противник перешел в наступление, пытаясь захватить перевал Умпырский. Все вражеские атаки были отбиты.

Потерпев дважды неудачу при наступлении на перевал, противник стал обходить долины рек Умпырь и Лаба. Гитлеровцы подтянули по долине р. Лаба резервы и мощного минометного огня возобновили атаки на перевалы Умпырский и Аишха, долине р. Уруштен – на перевал Псеашха. Используя численное превосходство в 31 августа противник овладел перевалом Умпырский. Однако это был его частный успех. Понеся большие потери, враг так и не смог овладеть перевалами Псеашха и Подразделения 174-го горнострелкового полка в течение сентября вели ожесточенные бои, нанося врагу серьезный урон.

Бессмертной славой покрыли себя в те дни минометчики 174-го горнострелкового полка сержант И. Шутков, ефрейтор Ш. Васиков и рядовой В. Семяков.

В течение нескольких дней отражали они атаки фашистских горных стрелков. Когда кончились боеприпасы, отважные воины последней миной подорвали себя и окружившую их группу гитлеровцев. На подступах к скале, которую обороняли минометчики, было обнаружено около 150 вражеских трупов, 3 разбитых пулемета и 2 миномета».

Сведения ростовского писателя-краеведа О л е н и ч а - Г н е н е н к о А. основаны уже на свидетельствах очевидцев боевых действий [42]. Посетив Красную Слободу в июне 1946 года, писатель обладал самой свежей и достоверной информацией о боевых действиях.

«...Линия фронта проходила отсюда в каких-нибудь тридцати километрах на северном склоне Псеашхо, у лагеря Холодного. Мосты через Уруштен сожжены немцами, и туристская тропа еще не разминирована.

...Осенью 1942 года немцы захватили станицу Псебайскую, прорвались через Кадыкху в заповедник и двинулись дальше по Малой Лабе, но были остановлены в ущелье Цахвао. Через Белореченский перевал им все же удалось выйти к старому лагерю Уруштен, на подступы к перевалу Псеашхо.

Иван Тимофеевич К у н и ц ы н [Инвалид Отечественной войны ... был начальником электростанции, а теперь электромонтер на ней и егерь-волчатник, хитро закопавший стальные капканы в земле и под водой, на волчьих тропах и бродах], как проводник, водил в эти дни минометное подразделение в район Умпыря, на Мастакан. После тяжелых боев от подразделения осталось всего шесть бойцов с четырьмя минометами да командир роты лейтенант Л и м а р е н к о. Куницын вывел их к Холодному лагерю, который был еще в наших руках. Немцы к этому времени успели захватить расположенный немного ниже старый Уруштенский лагерь.

Наши части отошли от лагеря Холодного, заняв оборону по ту сторону перевала Псеашхо. В лагере связисты уже начали сматывать телефонный провод. Вокруг лежали габеля мин. Их должны были подорвать.

Лейтенант Лимаренко сказал бойцам:

– Здесь тысячи мин. У нас четыре тяжелых миномета. Отступать не будем.

Он запретил связистам снимать линию и донес командованию отошедшей части о своем решении.

За два часа минометчики и Куницын, оставшийся с ними, выпустили по врагу семьсот мин.

Над ними все время висела «рама» – немецкий корректировщик. Вражеские корректировщики заход за заходом сбрасывали на них тонны бомб. Много раз немцы пытались обойти или перебить минометчиков с господствующим над лагерем Холодным холмом. Но четыре миномета поднимали на воздух вместе с осколками камней и щепой выдвинувшиеся вперед огневые точки и группы немецких автоматчиков. Выстрелом из миномета Лимаренко сбросил в пропасть со всем расчетом немецкий пулемет, особенно донимавший защитников лагеря.

Подоспело первое подкрепление: двадцать автоматчиков при двух пулеметах.

Рубеж был удержан.

Дальше лагеря Холодного врагу так и не удалось прорваться».

Последующие авторы, описывающие лагерь Холодный, так или иначе касались этой темы. А Ефремов Юрий Константинович предложил даже назвать северо-восточную вершину массива Перевальной (на картах – хребет Левая Перевальная) с отметкой 2483,2 горой (высотой) **Минометной**. «Миномет с горы Перевальной остановил фашистов задолго до Бзерпи: он не дал неприятелю сунуться ни в одну из перевальных долин – ни в Псеашхинскую, ни в Озерную долину Дзитаку. У Холодного захлебнулось, выдохлось фашистское наступление на Поляну» [21]. Что тут сказать, название логичное и самое главное «по делу»...

«В память о воинах-героях, погибших за Родину в лагере Холодном, воздвигнут обелиск [38].

На чугунной плите памятника надпись: «Здесь в 1942 – 1943 гг. героически держали оборону воины Советской Армии, преградившие немецко-фашистским автоматчикам путь к Черноморскому побережью». На обратной стороне читаем: «Автор-изготовитель – участник обороны Юрченко В. И. [”бывший разведчик 20-й дивизии Василий Иванович Юрченко. Он сам и изготовил этот обелиск”], г. Сухуми». Туристы принесли сюда нержавеющую стальную пластинку. Она так и стоит, прикрепленная к памятнику. На ней надпись:

“Подвига их не забудем,

Гибели их не простим”.

Героям, погибшим за освобождение Кавказа.

Альпинисты-туристы Ростова-на-Дону. 9 мая 1966 года.

Как тут не вспомнить строки барда Бокова В. из «Песни о защитниках перевала Перевальной»:

Повашко снегами курится, о чем-то вздыхает река
С огромною рыжею птицей за гребнем укрылся закат
Звучит потихоньку гитара, на снежники лег лунный свет
И слушают дикие скалы Главный Кавказский хребет
Через эту седловину укрытую льдом
Рвались к морю егерей своры
Наших только батальон, но под ними бастион
Неприступный бастион – горы.

Неожиданно напомнила о себе война и в нашей экспедиции. Когда 13 августа 1997 года мы пришли к домикам «лагеря Холодного», нашему взору открылся целый арсенал вооружения времен войны. В окрестностях домика и в лесу были разбросаны ржавые патроны, магазины от винтовок, пулеметов, гранаты. Причем из гранат на костре было умело выплавлен тол. Поблизости тут и там были свежие ямки, – кажется что копали только вчера. Практически не вызвала сомнения целенаправленность акции. Кто-то решил насобирать тол для вполне понятных целей и мог сюда явиться с миноискателем

фирменным или самодельным – не так важно). Но то, что здесь поработали не красные экспедиции, точно. По стечению обстоятельств, к лагерю Холодному через день подошел другой гляциологический отряд, наши знакомые. Один из участников того отряда оказался знатоком вооружения времен войны. Он нам и поведал, что в основном вооружение принадлежит нашим войскам, правда попадались и немецкие каски и патроны от винтовки Маузера образца 1898 года. Из «нашего» оружия мы обнаружили следующее: магазин от ручного пулемета Дегтярева; много патронов от винтовки Мосина образца 1891 / 1930 года; патроны к пистолету ТТ образца 1930 года; магазины от винтовок СВТ – 40 (СВТ – 38) – Самозарядная винтовка Токарева образца 1940 (1938) года, много ручных осколочных гранат «старого образца» (точно не установили) и к ним патроны, остатки минометных мин калибра около 60 мм. (т.е. минометы были небольшого калибра, да это и понятно – в горах тяжелая артиллерия не к месту); попалось даже что-то похожее на остатки оптического прицела или бинокля и несколько саперных лопаток.

Оттремели бои, закончилась война. Жизнь в заповеднике понемногу стала нормализоваться. Но гром среди ясного неба стали настроения «в центре», что заповедники не нужны, толку от них никакого. Вследствие этого «в конце 1951 г. территория заповедника была сокращена более чем в 3 раза; от заповедника были отчуждены ... горы Чугуш, Перевальная, Дзитаку, Уруштен, Псеашхо, Мраморная, Ашахо, Люоб, Дамхурц, Цахвоа, Акарагварта, Магишо, Цындышко, Безымьянная и большая часть хребта Алоус...» [33]. Правда через 6 лет заповедную территорию частично восстановили. «К 1957 г. площадь заповедника, в результате присоединения к ней ранее отчужденной территории в верховьях рек Уруштена, Малой и Большой Лабы, увеличилась ... На 1 января 1960 года территория Кавказского заповедника составляла 27,139 га.». Но результат от непродуманных действий властей оказался печальным. Стали вырубать вековые леса, начался бесконтрольный выпас скота на некогда заповедной территории, наступил «разгул массового туризма»...

Последнее утверждение не голословно. Например, мастер спорта, советский турист Ю. П р о м п т о в [48] пишет, что Кавказский заповедник – это классический центр туризма, поэтому для своего маршрута они выбрали более глухие места Архыза и Лабы...

Правда, в туристскую Мекку заповедник, и в частности лагерь Холодный превратились позже, в 60 – 70-х годах, когда здесь был построен большой приют, способный принять 120 человек. Путешествующие в те годы «настоящие» туристы и исследователи отмечают сильную захламленность троп: кострища, банки, бутылки. Народу под Псеашха бродило множество. Зато у пастухов на пер. Псеашха можно было свободно купить или выменять мясо, молоко...

В 1958 году была издана Маршрутная туристская схема: «Кавказский заповедник. Туристский маршрут № 35. Авторы – Л е щ е н к о Б. В. и К р а й н ю к С. Р. [36]. Пункты маршрута: Гузерипль – Пастбище Абаго – лагерь Сенной – лагерь Уруштен – лагерь Холодный – Красная Поляна. Но такой маршрут существовал лишь на бумаге, туристов вообще старались не пускать на Абаго и другие места абсолютной заповедности.

В 1962 году начала работу псебайская турбаза «Восход». С этого времени и начался основной наплыв туристов на территорию заповедника и практически все маршруты проходили через лагерь Холодный, кроме №№ 30, 33 и какого-то местного маршрута «Псебай – Умпырь – Закан». В другой изданной в 1971 году туристской схеме «Кавказский заповедник», автор – Г о л г о ф с к а я К. Ю., показаны маршруты, проходящие через лагерь Холодный (№№ 295, 319, 320 и 322) [14].

Всесоюзный маршрут № 295: ... Архыз – приют «Закан» – приют «Умпырский» – приют «Уруштен» – приют «Лагерь Холодный» – Красная Поляна – Адлер.

Маршрут № 319: Псебай – приют «Умпырский» – приют «Уруштен» – приют «Лагерь Холодный» – Красная Поляна – Адлер...

Маршруты №№ 320 и 322 отличаются от № 319, видимо, конечными пунктами.

Не знаю, какую пользу принес плановый туризм заповеднику. Деньги от реализации путевок, видимо, уплывали в «профсоюзный карман». Но вред от массового туризма «отдыхающих» людей заметен даже в наши дни, когда массовый туризм уже давно «канул в Лету».

Подводя итог туристской теме, скажем несколько слов о спортивном туризме. Массово «серьезных» туристов мало интересовал хоженный-перехоженный перевал Псеашха, им нужно было что-нибудь посложнее, поновее. И вот в августе 1962 года Краснодарский облсовет союза спортивных обществ и организаций проводил на территории заповедника поход V категории сложности школы младших инструкторов пешеходного туризма. Руководителем похода был Лего Сергей Сергеевич, 1931 г. рождения, инженер-строитель [34]. Пройдя перевал Псеашха с севера, туристы «решили попытаться пересечь перевал на р. Чистую с этой стороны, вместо того, чтобы идти на М. Лабу через перевал Ашша. Это было бы короче и интересней...». Во время разведки, 12 августа, в День Строителя, небольшой отряд во главе с Лего нашел перевал на Чистую со второго притока Пслуха. «Перевал найден. Ввиду отсутствия его на топографической карте М 1 : 50 000, решили для себя назвать этот перевал в честь сегодняшнего дня – перевалом Строителей (хотя это и не вполне по правилам) [на схеме Лего приводится второе название перевала – Ю. Псеашхо]...».

Когда впервые был пройден другой спортивный перевал – Мраморный, по массиву Тихомирова Всеволода Ростиславовича, – «самый трудный и красивый перевал в крае» [55], неизвестно. Занимательно по этому поводу выглядят строки в отчете об уже упомянутом походе Лего, где он полемизирует с Юрием Константиновичем Ефремовым: «Разведка перевала в верховьях р. Челипси и почти круговой обзор массива г. Псеашхо в 1962 – 63 гг., позволили нам подметить ошибку автора «Троп», предположившего возможность перевала с р. Чистой на р. Холодную и решившего, что со стороны р. Чистой видна г. Мраморная (стр. 349), о чем мы ему сообщили зимой 1964 г.». Ефремов действительно, наблюдая со стороны Чистой «восточный фасад Псеашхо и северную сторону горы Мраморной» [в последнем утверждении он действительно не прав], замечает: «А ведь отсюда нетрудно перевалить к Холодному! Значит, можно рекомендовать путешествие в о к р у г П с е а ш х о!». Конечно, простого перевала здесь быть не может, но «не самый трудный и не самый красивый перевал в крае» здесь был открыт – Мраморный. В отчете за 1966 год Вайзера В. С. [10] перевал Мраморный уже упоминается. Особенно популярен стал Мраморный в начале 70-х годов, когда в районе Псеашха проводились различные «туриады», «школы», «семинары»... Так, например, Марченко Г. Л. По Западному Кавказу. (С рюкзаком за плечами), Краснодар, 1972; Тихомиров В. Р. Горный мир Кубани, Краснодар, 1987).

Когда был пройден еще один перевал массива Нефтяников (Нефтяник), также неизвестно. Но со слов Свиранского В. К. перевал назван туристами института Нефтяной и Газовой промышленности и точно до октября 1980...

Приведем сводную таблицу перевалов массива Псеашха, согласно принятой в туризме шкале сложности [1].

Массив Псеашха

№	Наименование	Высота м.	Кат. сложн.	Местоположение, что соединяет
1	Псеашха (Псеашхо)	2014	н/к	ГВХ, между г. Перевальной 2634,3 и массивом Псеашха [2899,8], р. Уруштен - р. Пслух (бас. р. Мзымты)
2	Строителей (Строитель)	2800	1Б	ГВХ, между г. Ю. Псеашха 3251,2 и г. Сахарный Псеашха (Сахарная Голова) 3188,9, лед. Псеашха (р. Чистая) - "2 левый приток" р. Пслух
3	Нефтяников (Нефтяник)	2940	1Б	перегиб переметного ледника Псеашха, между в. в. 3164,4 и 3154,6, р. Мутная (бас. р. М. Лабы) - р. Чистая (бас. р. М. Лабы)
4	Мраморный	2800	1Б*	между г. Сев. Псеашха 3256,9 и в. 3012,8 (узл.), р. Чистая (бас. р. М. Лабы) - р. Холодная (бас. р. Уруштен)

Кроме чисто туристских исследований массива Псеашха, продолжались и научные. Например, гляциологическое обследование массива проводила Ростовская гидрометеорологическая обсерватория (Панов, 1967 – 1970 гг.). В 1970 г. Пановым исследован бассейн р. Пслух. В 1975 году Ростовская снеголавинная партия занималась исследованием снегомерных рек в бассейнах Б. и М. Лабы, в том числе и в окрестностях массива Псеашха (Решетов В. С., Ефремов Ю. В.). В 70-х – 80-х годах топографическая партия Краснодарской зональной гидрометобсерватории (КЗГМО) занималась наблюдениями за колебаниями концов ледников № 35 (Псеашхо) и 36, а также за высотой снега на них (один раз в году – июне). В 1986 г. экспедиция Сочинского отдела ВНИИСССР проводила крупномасштабную топографическую съемку ледника № 30 [54].

В 1981 – 86 гг. в окрестностях Псеашха работала Краснополянская геологическая партия (Пруцкий Н. И., Лаврищев В. А. и др.), по материалам которой была создана крупномасштабная (масштаб 1 : 50 000) «Геологическая карта Западного Кавказа, листы К-37-9-В, К-37-9-Г, К-37-21-Б и К-37-22-А» [43].

В июле-сентябре 1987 году «Гляциологическое и селевое обследование бассейна рек Б. и Мал. Лабы» проводит отряд гидрографической партии КЗГМО во главе с капитаном Реловым Анатолием Валерьевичем [46]. «Отряд следовал по маршрутам: 1) пос. Дамхурц – верховья р. Дамхурц – долина р. Макеры – долина р. Дамхурц – долина р. Мал. Лабы; 2) пос. Псебай – верховья р. Цахвоа – долина Цахвоа – верховья р. Мзымты; 3) пос. Умпырь – долина р. Уруштен – пер. Псеашха. Радиальным выходом были обследованы верховья р. Закан, а при следовании по осадкомерному маршруту – ледник «Псеашхо».

На этом исторический очерк массива Псеашха можно было бы и закончить. Конечно, привести здесь исчерпывающую информацию о всех событиях, так или иначе связанных с Псеашха, невозможно... Например, нам ничего не известно (кроме информации Ю. К. Ефремова) о работе Рейнгаарда А. Л. «Следы ледникового периода в долине Мзымты и в окрестностях перевала Псеашха в Западном Кавказе, 1913. Труды Общ. испытателей природы при Харьковском университете, 1913, 46]. Мы практически не осветили тему карста массива, а между тем доподлинно известно, что по обследованию пещер были отчеты. Чтобы как-то компенсировать данный пробел, приведем здесь отрывок из популярного очерка Марченко Г. Л. [38].

«В долине реки Холодной на расстоянии около 3 километров от лагеря [Северного] находятся интереснейшие экскурсионные объекты – пещеры Нижняя и Мраморная. Пещера в мраморе – это уникальное по своему значению и красоте произведение природы.

После входной скальной ниши пещера Мраморная представляет собой довольно чистый ход с изумительными по красоте натечными образованиями: сталактитами разного возраста и различной морфологии от мощных свисающих сверху «сосулек» до тонких хрупких соломин: сталагмитами и геликтитами.

Поражает чистота пещеры, основной ход не имеет никаких наносов».

Теперь обратимся к топонимам массива и попытаемся их упорядочить. Сразу становится ясно, в таком посещаемом районе топонимов всегда много, подчас один объект назван разными авторами по-своему. Но пускай это обстоятельство нас не смущает, время все расставит на свои места.

Например, в книге «Знай свой край», 1974 [24] читаем, что Псеашхо, горный массив состоит из нескольких вершин: Северный Псеашхо – 3255 м, Южный Псеашхо – 3251 м, узловое плечо Южного Псеашхо – 3196 м, Сахарный Псеашхо – 3187 м, пик Кавказникова – 3072 м.

Подобные же сведения встречаем у Тарчевского Бориса Александровича [5, стр. 190 – 206].

«...массив Псеашхо ... насчитывает одиннадцать вершин, превышающих 3000 м. Из них с Ахуна мы видим пять: Западный Псеашхо (2899 м), правее характерную грядку с вершинами Северный (3256 м) и Южный (3251 м) Псеашхо и еще правее, за глубокой седловиной, острый конус пика Сахарная Голова (3188 м), или Сахарный Псеашхо. Далее из-за горизонтального плеча Аибги слегка выглядывает острый зуб пика Кожевникова (3070 м), названный по имени ученого-ботаника **Александра Владимировича Кожевникова**».

Кроме того, Тарчевский рассматривает со стороны Мзымты (бас. р. Пслух) 4 ледника: «... в верховьях 1-го левого притока Пслуха ... 3 ледника: **Верхний, Средний и Нижний**, а в истоках 2-го левого притока Пслуха у подножья Сахарной Головы – ледник **Самарный**». По Панову в бас. р. Пслух находится 3 ледника: 2 – в истоках «1-го притока» [Пслухский Верхний и Нижний] и 1 – в истоках «2-го притока» [Сахарный].

Рассматривая топонимы Псеашха не забудем и о названиях по пути к массиву со стороны Красной Поляны, т.к. они так или иначе связаны.

Например – «**Медвежьи ворота**»; тут нет ясности. На топографических картах это место выше Бзерпинского карниза, на водоразделе Пслуха и Бзерпи. Данный факт привел к неожиданному результату, многие стали считать высшую точку псеашхинской горы (2070,9), лежащую на водоразделе указанных рек – «перевалом Медвежьи ворота». Разберемся, правильно ли это...

Вспомним, что по Ю. К. Е ф р е м о в у «Бзерпинский карниз с перевальчиками называют Медвежьими воротами» [21]. Примерно то же видим на различных туристских картах, где «Медвежьи ворота» подписаны от карниза Бзерпи до Пслуха. А вот по мнению краснополянского краеведа Бориса Дмитриевича Ц х о м а р и я [63] «перевал Медвежьи ворота – это глубокая выемка на водоразделе рек Сумасшедшей и Бзерпи».

Информацию Цхомарии дополняет и убедительно локализует топоним писатель-натуралист Борис Васильевич Л е щ е н к о [35]. Он пишет, что так называемые «Медвежьи ворота» – это место, где, как считают здешние охотники, медведи переходят с южных склонов хребта Псекохо на северные (высота 1850 м – граница лесной растительности).

К тому же у Цхомарии встречается и такое название – «перевал Псекохо». Из описания можно понять, что это то место, где «раскинулся обширный альпийский луг, окруженный вершинами гор Псекохо и Перевальной. Высота 2100 метров». Точная локализация не совсем понятна.

Далее у того же автора читаем. «На перевале [Псеашха] рождается в снежниках река **Черная**. Сливаясь с рекой **Холодной** немного ниже перевала, она принимает название **Уруштен** (что в переводе на русский язык тоже значит "Черная")». Эта же информация подтверждается «Картой окрестностей Сочи и Красной Поляны», масштаб 5 см в дюйме, Приложение к путеводителю С. Д о р о в а т о в с к о г о , 1910 [28], т.е. река Уруштен начинается после слияния Холодной и Черной. Кроме того, на той же карте уже обозначена г. **Мраморная**.

Правый приток Холодной туристы называют рекой **Мраморной**. У М а р ч е н к о Г. Л. [38] читаем:

«**Мраморная**, начинаясь с ледника, падает по скалам, прорезав в «бараньих лбах» глубокий каньон, а к концу долины исчезает под землей, где воды реки пробили себе щели в толщах мрамора».

Река Мраморная и одноименный перевал, видимо, получили название из-за обильного обнажения мрамора, который выстилает дно реки и открывается высокой скалкой в отроге Псеашхо».

Напомним, что и ледник из которого вытекает река мраморная носит то же имя – «**Мраморный**». А короткую речку, правый приток Холодной, включая, Е ф р е м о в Ю. К. называет **Мраморным водопадом**. Хотя как кажется логичнее было бы называть этот объект – «**Мраморный вклюдз**».

Наряду с «грамотными» и логичными топонимами, встречаются и нелепые. Например, озеро **Турист** [15]. Так у Г о р ш е н е в а К. А. названо озеро **Малое** вблизи поселка Псеашха. Кстати, на топокарте обозначено и озеро **Большое**. А в специальной литературе за ними устойчиво закрепилось прибавка **Дзитацские**. Так же устойчиво закрепился термин «озерная долина **Дзитаку**», введенный Е ф р е м о в ы м Ю. К., а у Е ф р е м о в а река текущая по этой долине, левый приток Уруштена (Черной), река – **Дзитаку**.

А теперь обратимся к топонимике, чтобы разобраться с происхождением топонимов. Конечно, такие названия как Мраморная, Холодная, Каменная, Сумасшедшая и т.д. прозрачны и не требуют серьезных исследований. Но старые, «до-русские» названия полны загадок. И пусть не ободряются многие авторы, что все здесь просто и понятно. У Т и х о м и р о в а В. Р. [55] читаем: «Уруштен ... свое название (Уруштен в переводе означает Черная речка) он получил из-за темного цвета воды, который особенно заметен в его устье, по контрасту с голубовато-зелеными водами Малой Лабы». Так же у других авторов Ж е р н о к л е в И. В., Ж е р н о к л е в а Е. И. [22]. «Уруштен в переводе – черная река». Интересно с какого языка такой перевод?

Обратимся к более профессиональным переводам:

1. К о к о в Дж. Н. [32].

Уэрыстан [Уарыстан] "**Уруштен**" адыг., каб. левый приток М. Лабы. Ср. осет. **дон** (*орс-дон*), где *орс* «белый, -ая, -ое», *дон* «река». В адыг. и каб. языках начальное в заимствованных словах дифтонизируется, поэтому возможно преобразование на адыгской почве *Урс-*, *Уэрс-* (*Уэрыс-*). Второй компонент названия *-тэн* является обычной адыгской адаптацией осет. *дон* (ср. осет. *дон* «река»). Ср. адыгское название Дона – *Тэн*. *Тэн* или официальная форма гидронима ("Уруштен") является уже адаптацией адыгского варианта (*Уэрастэн*).

2. Б а г о в А. Х. [4].

Уруштен, река – грекам даренный [-ая] или – «греческая вода», *урум* – «грек».

3. В о р о ш и л о в В. И. [12].

Уруштен – абаз. – абх. *юар* (*уар*) – «поток» □ трансформировалось в *Уру* + *штин* (*штын*) – «замерзнуть», т.е. «Устье потока (реки) или Замерзающий поток».

Одно ясно, что «Уруштен» – никак не может быть в переводе «черной рекой». Хотя однозначный вариант толкования предложить сложно. Можно например провести параллель: Уруштен – Оштен. Интересно, что Л о в п а ч е Н. Г. считает: «...священная река Оштен, несомненно, является самым монументальным памятником главному культу богов в древности». Автор имеет в виду существовавшее в раннекавказский период (VII – X вв.) специальное солнечное божество адыго-хаттов – «Ештан» (Иштен) □ Оштен [37]. Словом, как знать, может быть и Уруштен – имя какого-нибудь древнего божества.

Можно еще привести другие варианты толкования, чисто механически складывая различные адыго-абазинско-осетинские компоненты. *Урыс* (*урус*) – адыг. – русский; *урышв* – абаз. – русский; *уар* / *уэр* с абх. – адыг. языков означает «бурная, быстрая» (о реке); *ури* (*урс*) – осет. «белый»; *урум* – адыг. – «грек»; *тенэ* – адыг. – «застрывать». Из этой мозаики можно сложить разные комбинации, вкладывая в них смысл по своему усмотрению (правда не зная грамматики, морфологии, особенности построения слов и диалектов абх. – абаз. языков, можно залезть в такие дебри...). Например, русские могли «застрывать» в Шахгиреевском ущелье, когда строили свои укрепления или дороги в период Кавказской войны и этого было достаточно, чтобы местные жители называли речку «русской рекой» – Уруштен. Тем более речки с именем Уруштен в источниках «до-русского» периода (Торнау, Люлье, Карта о действиях Кавказского корпуса в 1842 году, Дорожная карта Кавказского края (1858), Подробная карта Кавказского края, Карта

западной части Кавказского края, Карта ... полковника Мейда и др.) – нет. В то время были известны только Малая Лаба и Псизипси (Псизюе). А может быть здесь чем-то отличились греки...

Не менее загадочно имя другой реки, омывающей массив Псеашха с юга – **Пслух**.

Ш а к и р б а й Г. З. [61] считает, что **Пслух** – «искаженное абх. *Пслыхэ* [*Пслыху*], которое разбивается на *Пслы* – «выдра», *хэ* (*ху*) – от *а-хэра* – «пасться», т.е. *Пслыхэ* – «пастбище выдры». Возможно также, что название получено по природным признакам берега реки». Вариант В о р о ш и л о в а В. И. [12], как нам кажется, более близок к истине: «Пслух ... *Лу* – форма от *Лоу* (*Лау*) – родовая фамилия, *пс* – «вода, река», *ху* (псущийся). "Пастбищная река (рода) Лау"». По этому поводу можно вспомнить реку **Лауру** («река Лоовых»), гору **Лоуб** («гора братьев Лоовых») и все это в бассейне **Мзымты**.

Оставляя «на закуску» главный топоним массива, вспомним другие «второстепенные» названия – хр. **Псекохо** (Псехако). В русской транскрипции у уже упомянутого Ш а к и р б а я Г. З. [61] данный топоним слышится почти ругательно: «на наш взгляд – это искаженное абхазское *Псакуахуы*, где *пса* «пихта», *ку* – «вершина», *ахуы* – «хребет», т.е. "вершина пихтового хребта"». Удивительно, как точно охарактеризован данный хребет...

Еще один «близкий» топоним – **Бзерпи**. На картах он превратился в «ядовитое **Бзерпия**». Этот вариант и рассматривает В о р о ш и л о в В. И. [12]: «**Бзерпия** – убых. *бзе* (*бзи*) «вода, река», *ти* (*пэ*) – адыг. – «место», *-р* (*ри*) – соединительный суффикс, *-я* – притяжательный суффикс множественного числа. «Место, где много воды». Второй вариант, чисто адыгский: *бзе* (*бза*) – стянутая форма *бзадже* – «злой, вредный». Т.е. "недобрая, неприветливая местность"».

А теперь о главном топониме – **Псеашха** или **Псеашхо**. Так как же правильно?

Вспомним, что первое упоминание встречается в 1864 году (Х о д з ь к о , С т е б н и ц к и й) – **Псегашко**. Потом в 1882 у С т а р к а А. – современный вариант – **Псеашха**, который и предлагает первое толкование «водный перевал, по обилию воды». В 1897 году А п о с т о л о в Л. Я. [2] называет перевал **Псеашхо**. Эти два последних варианта топонима, конкурируя друг с другом, так и дошли до наших дней...

Обратимся к очень любопытным рукописным заметкам Е ф р е м о в Ю. К., которые были составлены ориентировочно в 50-х – 60-х годах «Рекомендации для исправления и дополнения топографических карт масштаба М 1 : 100 000 (К – 37 – 7, К – 37 – 8, К – 37 – 9, К – 37 – 20, К – 37 – 21)» [20].

«Карта К – 37 – 9 (Красная поляна)

Составлена в 1953 г. по карте М 1 : 50 000 (1953 г.), издана в 1956 г.

Составил инженер-картограф Попов А. С.

4416–4418 – не **Псеашха** Северная и Южная, а **Псеашхо** Северный и Южный («шхо» – по-черкесски «большой»).

4216 – пик 3187,3 м назвать **Псеашхо Сахарный**, на его северо-западном склоне ледник снять.

4016 – узловой пик назвать г. **Кожевникова**, на его западном склоне ледник снять.

4414–4416 – назвать ледник **Пслухский**

4218 – лед. **Псеашхо**, а не **Псеашха**

4412–4418 – **Хребет Псеашха** подписать не на месте отрога. От пика Ю. Псеашхо он идет на юг до пика Кожевникова. Дать Псеашхо, а не Псеашха.

4412 – перевал не **Псеашха**, а **Псеашхо!**...»

Теперь приведем различные варианты толкования топонима разными авторами:

1. Аутлев М. [3].

Псеашхо – «псы» – вода, «ашхо» – точнее «уашхе» – гора; т.е. «водяная гора»; в смысле – гора обильная водой.

2. Шакирбай Г. З. [61].

Перевал Псеашхо, по-абхазски должно было звучать: *Псышьха*, где *псы* – «вода, река», *-шьха* – «гора», *Псышьха* – «родниковая гора».

3. Коков Дж. Н. [32].

Псеашхо/ г. в р-не Красной Поляны. Значение не вполне ясно, хотя компоненты объяснимы по-адыгски: *пс-* «вода», *шхо* «большой, -ая». Различают: Южный Псеашхо, Северный Псеашхо, Верхн. Псеашхо (пики), долина Псеашхо, перевал Псеашхо (2100 м). В значительном количестве гидронимов, вошедших в литературу на русском языке в искаженной форме и потому не вполне понятных, обнаруживается адыгский элемент *пс-ы* «вода, река»: Псахо ... Псезюе или Псезюане ... Псекохо ... Псемен ... Пслух и многие другие.

4. Ворошилов В. И. [12].

Псеашхо, 3 варианта этимологии: – адыг. – «Многоводная гора»; – адыг. – «Пихтовая гора» [?], *псеа* – «пихта»; – (Тешев) – «Вершина верховой реки».

5. Виноградов В. Б. [11].

СЕВЕРНАЯ ПСЕАШХА – Ледниковая гора (3250 м) в истоках Малой Лабы, на границе с Абхазией. По одной версии «Псыушхъо» – прозрачная река, где «псы» – вода, река, «уашхъе» (с шапсугского диалекта) – прозрачный, чистый (Меретуков К. Х. Адыгейский топонимический словарь- Майкоп. 1981, с. 101) [Ошибка! Меретуков здесь имеет в виду гору Псеушхо (Псыушхъо) под Туапсе]. Однако в конкретном случае ближе к истине может быть иной вариант расшифровки: «псы» вода, «шхъуаншI» – синий, голубой, то есть «голубая вода». Есть попытка толковать «Псыушхъо» как пенящаяся вода. Возможно, и «псы» – вода, «шхо» – большой, тем более, что в этом районе различается целая «гроздь» однокоренных топонимов: пики Южный, Северный, Верхний Псеашхо, перевал Псеашхо - (2100 м), долина Псеашхо и т. п. (см.: Коков Дж. Н. Адыгская (черкесская) топонимия. Нальчик. 1947, с. 242, 249). Любая из приведенных этимологий реально «замыкается» на свойствах вершины-снежника с ледовой шапкой, питающей ниспадающие родники и речки прозрачной, голубоватой, пенящейся водой.

6. Ионов С. Х. [25].

Псеашхъа (Псеашха), перевал в горах Северного Кавказа. Во второй части топонима – абх.-абаз. *шхъа (шха)* «гора, пастбище». Ср.: *Мамдзышхъа* в районе Гагры, в районе озера Рица – гора *Пшегишхъа*, в верховьях реки Псоу – горная вершина *Арашхъа*, в бассейне Малой Лабы – *Аишхъа* – «гора Айбовых», в бассейне реки Белой – гора *Ачишхъа* – «гора Ачбаа» [Бгажба Х. С.] и т.п. Таким образом данный топоним можно перевести как «Гора Псеаа».

Прежде, чем отдавать предпочтение тому или иному варианту толкования, отметим, что на «официальных» топографических картах во всех случаях подписано «Псеашха». Кроме того, массив и все его ближайшие окрестности до 1864 года (в «до-русский» период) находились в зоне влияния абхазо-абазинских языковых групп и их наречий. Следовательно, современный Псеашха лежал на стыке медовеевцев (чипсовцев), обитавших по Мзымте (Мдзымте) и шахгиреевцев (чегреев), обитавших в

бассейне Малой Лабы. И те и другие были абазинами, язык которых был ближе абхазскому, чем адыгскому (наиболее близкое сходство язык ахципсовцев и чегреев обнаруживает с бзыбским диалектом абхазского языка). Поэтому именно с этой точки зрения необходимо рассматривать топоним и предпочитать именно *шха* (*шьха*) – абх.-абаз. «гора, горное пастбище», а не «*шхо*» – адыг. – аффикс увеличительности в смысле «большой».

Вот почему мы не можем согласиться с мнением Е ф р е м о в а Ю. К. и других, поддерживающих вариант «Псеашхо».

Но здесь есть оно «но». Как быть с первым зафиксированным вариантом – **Псегашко**, который по сути является этимоном («этимон» – восстанавливаемая исследователем исходная форма имени, обычно наиболее ранняя). Но мы не знаем, кто был информатором, подсказавшим данный вариант. Это мог быть местный житель: абхаз, абазин, адыг, наконец турок. И еще. Насколько точно топограф зафиксировал услышанное слово. Похоже, что название перевала плотно связано тогдашним именем реки **Псизипси** (**Псезюе**). Поговорить бы об этом с Ходзько или Стебницким...

Итак подчеркнем, что мы настаиваем на варианте написания топонима в варианте «**Псеашха**» – как на «официальной» топооснове, а наш вариант толкования данного топонима, точнее его смысл, выглядит так – «Родниковая (Водяная) гора», но скорее «Родниковое (Водяное) горное пастбище», а название горы вторично...

Еще несколько топонимических замечаний.

Первое относительно г. **Кожевникова**. Узловой пик (именно его предлагает называть этим именем Ю. К. Ефремов) на современных картах имеет отметку 3004,2, но в 332 м на востоке есть вершина 3070,8. Со слов Юрия Константиновича – «г. **Кожевникова**» (по имени ученого – ботаника Александра Владимировича **К о ж е в н и к о в а**) решили назвать на краснополянской турбазе после смерти ученого. Причем вершина ее видна с Красной Поляны. После нехитрых графических построений можно заключить, что с «Поляны» видна как вершина 3070,8, так и 3004,2 (в ее плече). Поэтому разумней называть «г. **Кожевникова**» не узловую вершину 3004,2, а вершину 3070,8 (такого же мнения придерживается и Тарчевский – см. выше). Иногда за гору **Кожевникова** ошибочно принимают острую скалу, видимую с верховьев Мал. Лабы (от устья Чистой, Ветеринарной поляны). На самом деле отсюда видна вершина 2936,2, которая расположена на северо-восточном отроге г. 3070,6 (**Кожевникова**) и «закрывает» последнюю. В октябре 1987 г. группа майкопчан (рук. **Н о с к о в Александр Михайлович**) поднялась на этот пик и назвала его г. **Киселева** 2936,2 (именем погибшего альпиниста из Майкопа).

Теперь обратимся к одному недоразумению. Посмотрим на современную топокарту (см. Рис. 1) и найдем там ледник Холодный. Почему он оказался не на месте?! Ведь не зная, что ледник Холодный – это видимый с лагеря Холодного глетчер, т.е. средний среди соседей в бассейне одноименной реки (а не левый, как обозначено на карте), просто невозможно. Да и исток реки Холодной оказался не из среднего («настоящего» Холодного) ледника, а из левого (западного). Попытаемся объяснить данную метаморфозу. Для расследования данного инцидента привлечем промежуточную (между верстовой и современной) топографическую карту масштаба М 1 : 50000 (1953 г.) [29]. На данной карте, все ледники нанесены в преувеличенными размерами (тогда в 30 – 50-е годы они не могли быть такими большими). Скорее всего здесь просто скопирована верстовая карта...

Так и есть. Рельеф скопирован один к одному, а вот топонимы появились новые. А надпись «Ледник Холодный» растянулась на все три ледника бассейна Холодной. Когда же издавалась новая карта, рельеф которой был уточнен с помощью аэрофотоснимков и ледник Холодный «распался на три независимых», надпись, не долго думая, сместили влево, откуда она начиналась на старых картах. Вот почему на современных картах «Ледник Холодный» оказался не на месте...

Подведем итог историко-топонимической, а по большому счету краеведческой теме отчета. Как видим, массив Псеашха очень интересен именно с этой стороны. Поэтому мы не могли пройти мимо такого факта. Тем более гляциологические наблюдения у нас оказались мягко говоря неполными из-за погодных и других причин. Жаль только, что мы не внесли свой вклад в топонимическую палитру района (а может быть это и хорошо – если каждый захочет называть понравившиеся ему объекты, какая начнется путаница). Но так и подмывало назвать одну из вершин массива Псеашха, например 2899,8, которая возвышается над перевалом Псеашха с востока, горой Торнау. Ведь именно здесь, в далеком 1835 году, как первооткрыватель, прошел он по «широкой равнине, огороженной со всех сторон остроконечными вершинами». Но по этому поводу приведем цитату из нашего старого отчета научно-спортивной экспедиции...

«Кстати, с "горой Торнау" случилась занимательная, и вместе с тем поучительная история. Во время траверса хр. "Аишха" в 1992 г. [с Ефремовым Юрием Васильевичем] мы ночевали на оз. Клумбочка (информация о топониме от Ефремова Ю. К. (1938 г.) – в середине водоема небольшой "рододендроновый остров" – "клумбочка"). Бивачные разговоры были разные, в том числе и о знаменитом русском разведчике прошлого века бароне **Фёдоре Фёдоровиче Торнау**, дерзкий рейд которого в 1935 г. по неведанным землям враждебных горцев вошел в историю. А тут "под руку" попала мощная вершина 2922,3 м., которая очень эффектно отражалась в зеркальной глади озера, да к тому же являлась высшей точкой всего бассейна реки, своего притока Безымянки. Без особых споров (с Ефремовым) и гора и река получили имя "Торнау". Обо всем этом я рассказал Борису Александровичу Тарчевскому – председателю Сочинского отдела РГО, который планировал траверс хр. Аишха в 1993 и в 1994 году. Тарчевский, в свою очередь, написал о "горе Торнау" в Москву Ю. К. Ефремову.

А я, тем временем, наконец-таки прочитал книгу Торнау "Воспоминания казачьего офицера..." и понял, что какого-либо отношения к хр. Аишха и к вообще к истокам М. Лабы Торнау не имел, т. к. пересек ГВХ западнее, через современный пер. Псеашха. Мне показалось более логичным назвать "горой Торнау" одну из вершин в массиве Псеашха, например 2899,8, расположенную к востоку от пер. Псеашха. Предлагаю "новый вариант" Ю. В. Ефремову. Он не проявляет какого-либо интереса ко всей этой проблеме. А Тарчевский Б. А., во время нашей встречи, вообще встретил моё "новое" предложение "в штыки", объясняя это тем, что для такой заметной горы (2922,3), как нельзя лучше подходит имя знаменитого Торнау. И совсем я похоронил идею переименования после встречи в Москве с Юрием Константиновичем Ефремовым, который мне сообщил новость, что в заповеднике появилась гора с именем Торнау и процитировал отрывок из письма Тарчевского... Как не вспомнить при этом пословицу: "Что написано пером – не вырубишь топором"....».

Геологическое строение

Массив Псеашха – сложно построенный участок Большого Кавказа с сильно расчлененным альпийским рельефом, для которого характерны крутосклонные скалистые гребни, современные ледники и древнеледниковые формы: трог, кары, морены. Сложен массив породами различного возраста: от древнейших докембрийских до новейших четвертичных отложений.

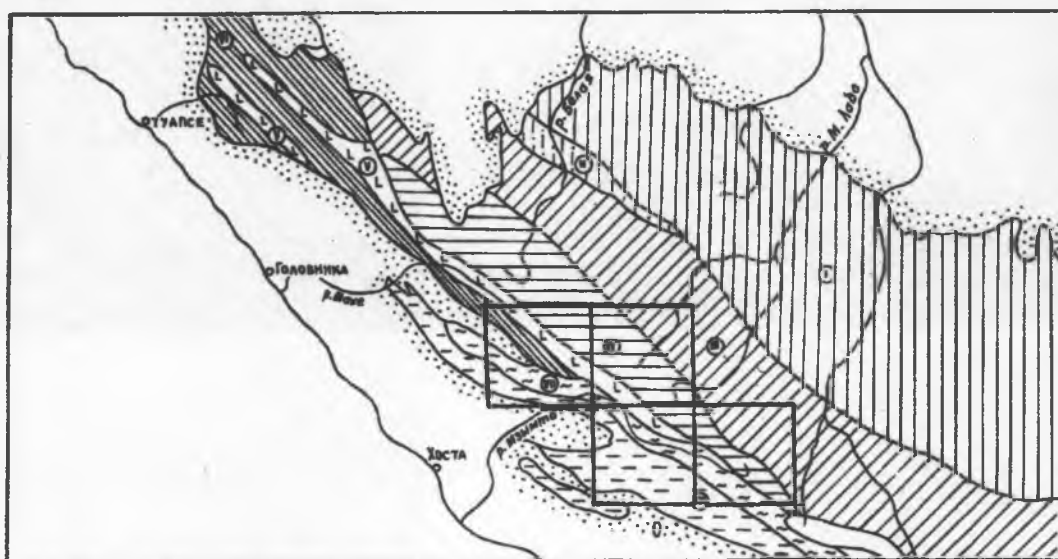
Докембрийские отложения отмечены в бас. р. Чистой и представлены кварц-мусковитовыми сланцами, амфиболитами и амфиболовыми гнейсами.


Характерной особенностью палеозойских отложений являются выходы мраморизованных известняков в бас. р. Холодной и отчасти в Чистой. Мраморизованные известняки, которые многие путешественники здесь попросту называют мрамором, в основном белого цвета, но попадаются серого и даже черного цвета. Другие отложения палеозоя представлены конгломератами, гравелитами, песчаниками, алевролитами, кремнеподобными литтотуфитами, метапечанниками, филлитами. Именно этими породами сложена высшая точка массива гора Сев. Псеашха. Правда Ю. Псеашха и вершинные гребни к западу представлены уже породами юрской системы: глинистые сланцы, порфириты, алевролиты, песчаники.

Самые молодые отложения четвертичные – валуны, галечники, суглинки, пески, щебень, в основном приурочены к долинным участкам рек.

Основные геологические изыскания последнего времени в окрестностях массива Псеашха связаны с работой Краснополянской геолого-съемочной партии (1981 – 1986 гг.) [43], по итогам которой была впервые выделена в Альпийском структурном комплексе Псеашхинская (Пруцкий, Панов, 1981) структурно-фациальная зона. Разрез нижеюрских отложений Псеашхинской СФЗ сложен песчаниками, алевролитами и аспидными сланцами нижней юры. Кроме того, в разрезе присутствуют вулканопластические породы известково-щелочного профиля. Псеашхинская СФЗ пространственно совпадает с Псеашхинской депрессией (Сомин, 1971), которая на изученной площади разделяет Чугушское и Софийское поднятия (горсты).

СХЕМА СТРУКТУРНО-ФАЦИАЛЬНОГО РАЙОНИРОВАНИЯ
НИЖНЕ-СРЕДНЕЮРСКИХ ОТЛОЖЕНИЙ СЕВЕРО-ЗАПАДНОГО КАВКАЗА



Структурно-фациальные зоны и единицы: I – Лавинно-Малкинская, II – Пшекиш-Тырныаузская, III – Архыз-Гузерильская, IV – Псеашхинская, V – Псеахако-Березовская, VI – Гойтхская, VII – Краснополянская, VIII – Абхазо-Рачинская.  – площадь работ.

В данном отчете мы хотим представить фрагмент геологической карты и карты
ископаемых, составленных по материалам Краснополянской геологической
экспедиции 1981 – 86 гг. [43].

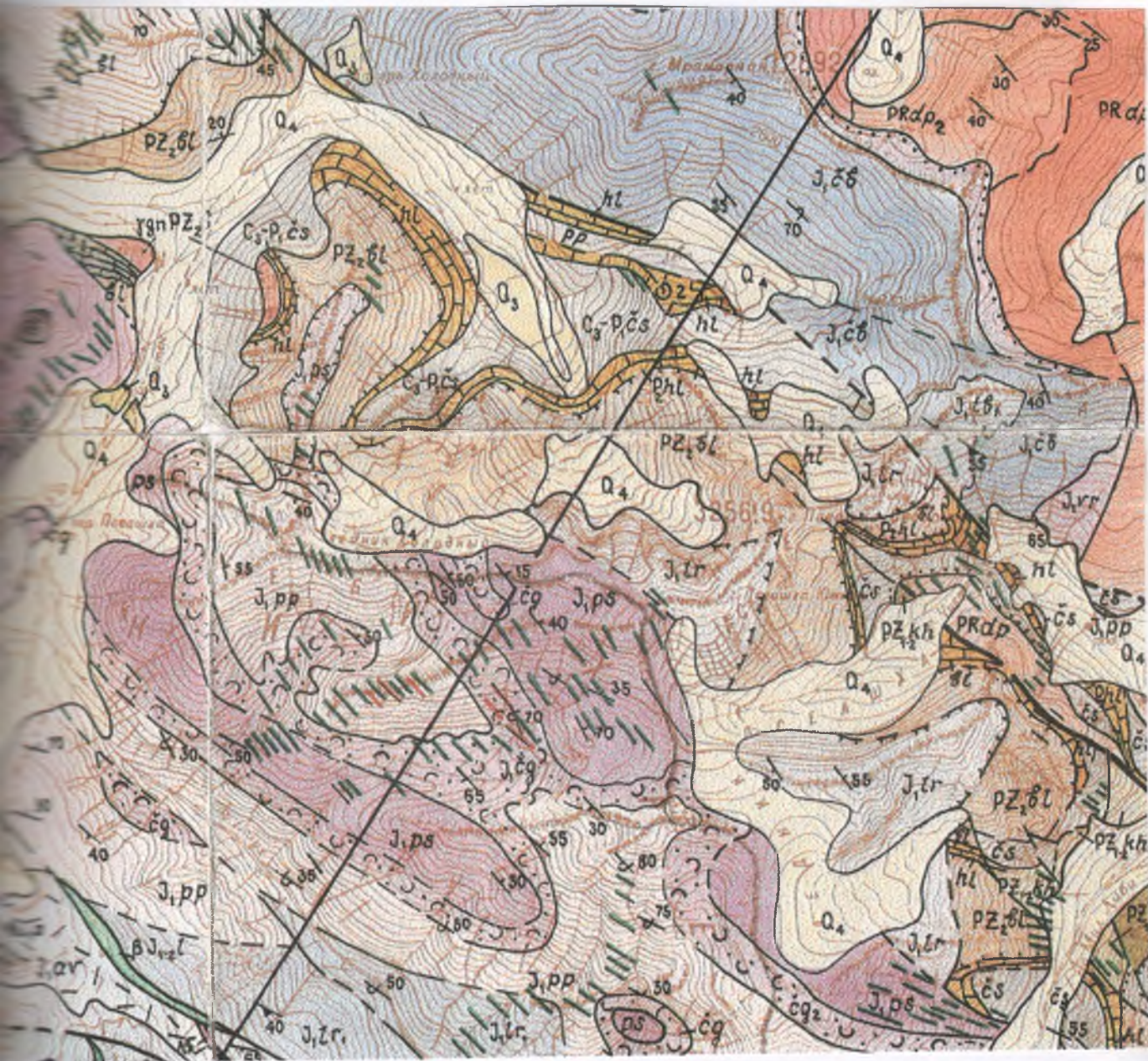


Рис. 4 Фрагмент геологической карты окрестностей массива Псеашха [Лауро-Головинский рудный район, М 1 : 50000, К-37-9-Г (Эсто-Садок), авторы: Лаврищев В. А., Пруцкий Н. И., Кравченко В. А., Башкиров А. Н., Письменный А. Н., Селиванов Б. С., Шкабурский М. Б.]

Ключевые обозначения

Четвертичная система.

Q₄

Современное звено. Аллювиальные, гляциальные, пролювиальные и обвальнo-осыпные отложения. Валуны и галечники с песчано-глинистым заполнителем, отдельные глыбы.

Q₃

Верхний отдел. Аллювиальные, гляциальные, пролювиальные и оползневые отложения. Валуны и галечники слабосцементированные песчано-глинистым заполнителем, суглиняки, пески, щебень, глыбы и блоки ненарушенных пород.

Юрская система. Нижний отдел.

J₁tb₁

Тоар – Аален. Тубинская свита. Нижнетубинская подсвита. Аргиллиты алевроитистые с редкими прослоями алевролитов и сидеритов.

J₁lr

Плинсбах – Нижний Тоар. Свита Лаурская. Нерасчлененные отложения. Глинистые сланцы с редкими прослоями алевролитов.

J₁pp

Плинсбах – Нижний Тоар. Правопсеашхинская свита. Глинистые сланцы с прослоями песчаников и алевролитов.

J₁čb

Плинсбах – Нижний Тоар. Чубинская свита. Аргиллиты алевроитистые с прослоями песчаников и алевролитов.

J₁čg

Синемюр – Плинсбах. Чугушская свита. Нерасчлененная. Песчаники, гравелиты, глинистые сланцы.

J₁vr

Геттанг – синемюр. Верийотская свита. Песчаники, конгломераты, аргиллиты.

J₁ps

Геттанг – синемюр. Пслухская свита. Глинистые сланцы с прослоями алевролитов, песчаников.

Палеозойская группа.

Верхний отдел.

P₂hl

Холодненская свита. Мраморизованные известняки, песчаники, глинистые сланцы.

C₃-P₁čs

Свита р. Чистой. Конгломераты, гравелиты, песчаники, алевроиты.

Средний отдел.

PZ₂bl

Большеозерная толща.

Пестрые тонко-полосчатые кремнеподобные литотуффиты, метапесчаники и филлиты.

Нижний – средний отдел.

PZ₁₋₂kh

Кишинская толща.

Нерасчлененная. Амфибол-биотитовые гнейсы, кремнеподобные тонкополосчатые биотит-плаггиоклаз-кварцевые порфиробластовые сланцы.

Протерозойская группа

PR dp

Дуппукская свита.

Нерасчлененная. Частое чередование кварц-мусковитовых сланцев с амфиболитами и амфиболовыми гнейсами, пачки амфиболитов.

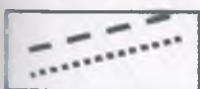
Границы.



Зоны милонитизации.



Геологические границы прослеженные и предполагаемые.



Структурные линии и границы фациальных зон.

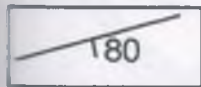
Разрывные нарушения.



Главные: достоверные и предполагаемые под более молодыми образованиями.



Второстепенные: достоверные и предполагаемые (на примере второстепенных).



Направление падения поверхности разрыва и угол падения.



Сдвиги.



Надвиги.

Залегание пластов.



Вертикальное.



Наклонное.



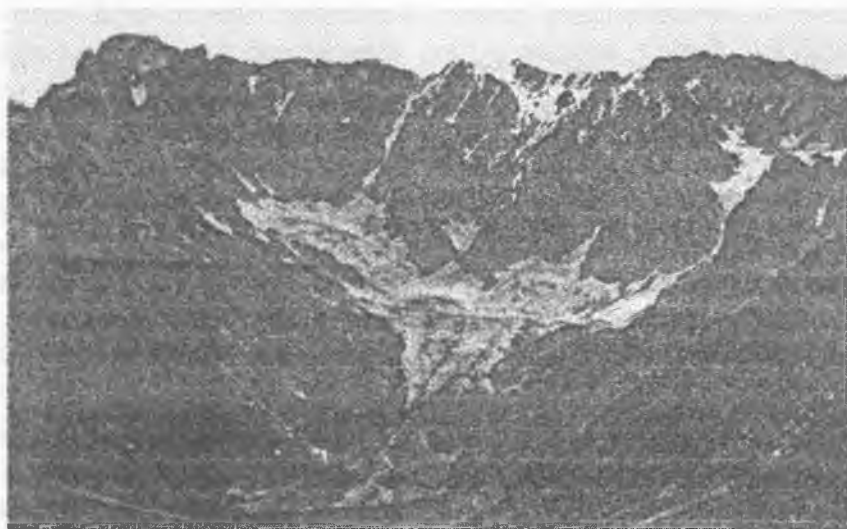
Опрокинутое.

История гляциологических исследований

Прежде чем приступить к обзору гляциологических работ, посвященных массиву Псеашха, признаем одну свою старую ошибку. В отчете за 1994 год [6] было записано: «заслуживает внимания, измеренная **И. И. Ходзько** в 1864 г. барометрическим способом высота нижнего конца ледника (Холодного – № 30), которая после некоторой корректировки оказалась равной 1850 – 1875 м. (по данным на 1988 г. – 2040 м.)». Нас тогда заигнорировало слово «ледник» в измерениях геодезиста. И мы сделали предположение, что в отмеченной высоте закралась ошибка. Тем более, в попавшемся экземпляре Кавказского календаря текст читался с трудом. И при некоторой фантазии можно было бы прочесть вместо 5145 □ 6145 фут. Потом, прочитав более качественный экземпляр Кавказского календаря, мы уточнили, что высота «л е д н и к а» (вышего) на р. Уруштен равнялась 5145 футов, т.е. 1568,2 м (см. выше). Стало ясно, что речь идет вовсе не о леднике Холодном, а о «вечном» снежнике лавинного происхождения, который лежит прямо в русле Уруштена и прекрасно виден с тропы перед началом подъема к лагерю Холодному. Этот снежник ежегодно образуется после схода зимних и весенних лавин и не успевает растаять к концу лета. Река Уруштен пробивает в теле снежника эффектный туннель, поэтому описание этого природного феномена можно встретить почти во всех описаниях истоков Уруштена...

Теперь проведем обзор гляциологических работ, посвященных массиву Псеашха.

Первые сведения о ледниках бас. р. Холодной относятся к временам «Кубанской охоты». В 1888 году «Их Императорские Высочества Великие князья **Петр Николаевич** и **Георгий Михайлович**», охотясь между Кишой и Уруштенем, перевалили через перевал Псеашха и спустились на южный склон [62]. Фотография массива Псеашха с ледником, которая сохранилась с тех времен, по своему уникальна.



Кубанская охота
в присутствии И. И. В. Вел. Князей Георгия Михайловича и Петра Николаевича.
Охота по Турамь.

Рис. 6 Массив Псеашха и ледник Холодный. Сентябрь 1888 года.

Первые описания ледников Псеашха можно встретить в работах Динника Н. Я. и Буша Н. А.

Гляциологическая информация Динника 1897 года (и 1901 г.), как уже говорилось выше, скудна и мало интересна: «Это и есть перевал Псеашха, имеющий высоту в 6870 ф. Горы под ним внизу покрыты лесами (пихтовые насаждения и березняки), а сверху состоят из скал, украшенных полосами и пятнами снега. В левой (восточной) стороне их виднеются три средних размеров снежные поля, а в ущелье

...из самых восточных истоков Уруштена довольно порядочный для этих мест глетчер; он имеет в длину, вероятно, не менее полуторы версты...» [18].

Описание ледников у Буша, относящиеся к 1899 году уже заслуживают внимания [7]. Описывая ледник [Холодный] автор пишет: «[этот] ледник ... должен бытьнесен к I разряду.

Ледник начинается значительно ниже вершины горы снеговым полем, лежащим в обширном цирке. Длина ледника версты 2. За снеговым полем начинается длинный ледопад, ниже которого идет ясно выраженный ледяной поток, длиной приблизительно в 1 версту. Ледопад направлен с SW на ONO, а ледяной поток с SW на NO, а под конец почти прямо с S на N. С левой стороны по течению, ниже ледопада, к леднику присоединяется очень короткая, но широкая фирновая ветка с выпуклой поверхностью. От промежутка между самым ледником и этой ветвью отходит срединная морена. Боковые морены очень явственно выражены. На правой стороне ледяного потока, на крутой, более крутой, его половине, находится большой ледяной бугор, покрытый глыбами ... Посредине нижнего конца очень круто спускается значительно ниже боковых его частей довольно длинный язык, ущемленный между отшлифованными скалами.

Ниже ледника скалы гладко отшлифованы, а еще ниже находится громадная глыбистая ... Саженьях в 150 – 200 от ледника отчетливо заметна старая конечная морена ледника, имеющая вид невысокого вала из камней, идущего неправильным полукругом.

...Подойти к нижнему концу длинного языка, которым оканчивается ледник, было легко, но взойти на язык оказалось невозможным. Даже пребывание у нижнего конца очень неприятно, так как часть нижнего конца постоянно обрывается, и мы, измеряя высоту нижнего конца, находились среди оторванных ледяных глыб.

По обе стороны от ледника, к S и к N от него, мы видели по одному фирнглетчеру. Фирн-глетчер, расположенный к северу, значительно больше другого, совсем маленького. Этот большой фирн-глетчер лежит в большом каре».

Кроме того, Буш описал ледники Псеашха, рассматривая их с водораздельного гребня, возвышающегося над бассейнами рек Аспидной, Синей и Голубой (Лыжной): «Отсюда видны следующие ледники:

В верховьях левого (южного) истока правого нижнего притока Уруштена, впадающего в него при верхнем повороте ущелья, находится довольно толстый и длинный, некрутой каровый ледник с чистою поверхностью, направленный с O на W. Трещин на нем, особенно поперечных, много, в особенности при нижнем конце.

Отсюда же видна верхняя часть Уруштенского I-разрядного ледника [ледник Холодный] и левая маленькая фирновая ветвь его, имеющая вид большого бугра, а также виден висячий ледник, расположенный к северу от I-разрядного и отходящий от общего с ним снегового поля. Этот ледник изборозден глубокими и широкими трещинами и суживается к концу языкообразно. Направлен он с SO на NW.

Кроме того, видны верхи по-видимому значительного ледника, дающего начало верхнему (южному) из двух правых притоков, впадающих в Уруштен близ верхнего поворота ущелья».

Свои наблюдения за ледниками Буш Н. А. обобщил в книге «Ледники Западного Кавказа» [8]. В данной работе гляциологическая информация более стройная и понятная, к тому же здесь приводятся и количественные характеристики.

«...В верховьях восточного истока Уруштена [Холодная] мы впервые встречаем значительный ледник длиной версты 2, с явственно развитым ледяным потоком, спускающимся очень низко и заслуживающим названия I-разрядного [ледник Холодный № 30].

...Ледник оканчивается на высоте 6660 футов [2030 м].

К югу от описанного ледника, значительно выше его, на той же снеговой горе [Псеашха], висит малый фирн-глетчер, а к северу от большого ледника, отделяясь от него громадным выступом упомянутой снеговой горы, лежит высоко еще один, гораздо более

значительный ледник II разряда [Мраморный]. От нижнего конца I-разрядного ледника
 лишь часть его. Целиком мы видели его с Бамбакского хребта [по Бушу – это весь
 подраздел Киши и Уруштена], направляясь в верховья Чегса. Этот ледник отходит от
 этого поля, общего с перворазрядным ледником. Поверхность изборозжена
 глубокими и широкими трещинами. Вверху ледник широк, а к нижнему концу суживается
 веерообразно. Направлен с ЮВ на СЗ».

После проведения инструментальной (верстовой) съемки и появления
 крупномасштабных карт в масштабе 1 и 2 версты, подполковник Подозерский
 Константин Иванович в 1911 году издает свой знаменитый труд «Ледники Кавказского
 хребта» [47]. Это был первый каталог ледников Кавказа, данные которого были основаны
 на инструментальной съемке.

Приведем выдержки из каталога и схему ледников к нему.

«Ледники правых притоков р. Уруштен»

966 II	Под скалистым хребтом Псеашхо. Падение на северо-запад. Протяжение верхней изрезанной части до 2 в. Книзу суживается до 300 с. Наибольшая длина 580 сажень.	– 1,65
967 II	Под скалистым хребтом, идущим к северо-востоку от вершины Главного хребта Псеашхо южная (1523,5 с.). Растянут по направлению хребта на 2 в. Наибольшая длина восточной части 420 и наименьшая – западной части – 200 с. Ограничен скалистым уступом.	– 0,95

Арабские цифры перед текстом означают номера ледников по порядку, римские – разряд ледников. Первое число после текста – высоту нижнего конца ледника в саженях над уровнем моря, последнее – площадь ледника в квадратных верстах)



В работе Подозерского обращает на себя внимание тот факт, что в бассейне Холодной всего два ледника. Поражают размеры неправдоподобно громадного ледника № 966, в который топографы объединили целых три независимых ледника (№№ 28, 29 и 30 – по современному Каталогу). О том, что потом произошло с картами и «ледником Холодным» уже рассказывалось выше (см. подраздел История – топонимы – топонимика).

В 1929 и 1930 годах исследованием ледников Псеашха занимался профессор Григор Григорьевич [17].

Осмотрев в 1929 году ледники рекогносцировочно, в 1930 году Григор провел уже достаточно полномасштабные исследования, целью которых было: «...подробное описание современных ледников и изучение следов древнего оледенения, установка истоков у конца ледников (для определения состояния их наступания и отступания), положение контрольных линий (где окажется возможным), проверка по односторонней карте современного состояния ледников и исправление этой карты, сбор геологического и минералогического материала, определение суточного режима ледниковых потоков».

Вот выдержки из работы автора:

«Подступы к основному леднику, со стороны непосредственных истоков ручья Холодного, весьма затруднены (взять его в лоб нам не удалось в виду недоступности скал, сжимающих своим ущельем конец ледника). Наиболее доступным путем является тропа со стороны левого истока, среди березняка, которая приводит к небольшому моренному валу, подпрудившему фирновое поле, расположенное в западной части ледника.

Ледник Псеашхо – 1-й основной (северо-западный) имеет форму почти равностороннего треугольника. Тип его – висячий и лишь в самой нижней части он принимает характер долинного, заканчиваясь громадными глыбами льда мощностью до 7 – 10 м, рассеченными широкими трещинами. Одна из этих глыб образует глубокий грот, из которого выбивается исток ручья Холодного. В целом ледник имеет форму выпуклого шита, боковые края прикрыты мелкой мореной, с отдельными небольшими валунами. Поверхность изборозжена продольными и поперечными, довольно глубокими трещинами. Направления падения ледника по срединной оси ЮЮВ – ССЗ. К верхней более плоской части примыкают два больших и два малых фирновых поля. Первое левое фирновое поле имеет форму кара с наклоненным в сторону СВ дном, выпускающим небольшой висячий ледник, являющийся левой ветвью основного ледника. Начинается эта ветвь почти у самого хребта; по выходе из кара она круто падает, давая большое количество продольных и поперечных трещин.

Второе небольшое фирновое поле в виде треугольника непосредственно примыкает к основному леднику, несколько к востоку от первого поля. Третье поле имеет значительную срединную выпуклость, круто падает, питая основной ледник, с большим количеством трещин, направленных по обе стороны от срединной линии (к востоку и западу). Четвертая боковая ветвь с направлением на ЮЗ является самой мощной; она начинается снежником у самого хребта и переходит в типичный каровый ледник с большим количеством продольных трещин.

Далее, к западу, ледник, посредством перемычки куполовидной формы, тесно примыкает и почти без перерыва переходит на запад к фирновому полю, которое нами рассматривается самостоятельно как верхний западный ледник. Интересным является течение фирновых масс, хорошо заметное по направлению трещин. Здесь ясно проявляются слоистость и полосчатое строение льда.

Основной ледник, как сказано, покрыт продольными и косыми трещинами, довольно густо расположенными, но неширокими и небольшой глубины. Почти по срединной линии идет ряд мелкой срединной морены.

В своем конце ледник (на высоте 2010 м над уровнем моря), принимая, как сказано, долинный характер, вытекает узким и косо направленным (с ЮВ на СЗ) языком,

...ющим форму узкого желоба в силу большого сопротивления твердых пород, ...ающих его берега и ложе. Ледниковый язык разбит и разорван глубокими трещинами, продольными и косыми, довольно значительной глубины. Проложение контрольных линий, путем укладки мелких камней, встретило большие затруднения, так как в средней части ледника, в виду большой крутизны и трещинности, он мало доступен, кроме того, в силу крутизны склона трудно было на ближайших берегах проложить опорные точки, сам же глетчер прикрыт сравнительно толстым слоем фирнового, ...нистого снега.

Попытка вкапывания вех (работа прошлого года) не дала достаточных результатов, что затрудняет сделать выводы о быстроте перемещения ледника. Длина ледника (по средней оси) – 1050 м. Ширина (протяжение по хребту – около 2 км, и в ...жней части около 600 м.

Метки красной краской поставлены у скал левого и правого берега, у самого конца ...ика: Л Григор Ф, 24, VII, 1930.

Несмотря на небольшие размеры ледника, он представляет несомненный интерес, обладая типичными особенностями, свойственными крупным ледникам. По своим размерам (длина, величина питающей площади), по характеру залегания он должен быть отнесен к ледникам 2-го разряда, но спускаясь в долину, он, как сказано выше, приобретает характер типичного глетчера.

Западная ветвь основного фирнового поля (2-й верхний западный ледник) ...жит вытянуто вдоль отвесных скал хребта Псеашхо, по направлению ЮВ – СЗ, падая довольно полого. По типу принадлежит к фирнглетчерам; почти 50 % площади прикрыто рыхлым снегом, под которым залегает глубоким слоем лед (мощность до 1 м). Остальная часть – фирновый снег с небольшими округлыми пятнами глетчерного льда. Общий характер – долинный, исключая верхнюю часть, являющуюся перемышкой с соседним ледником и имеющую вид выпуклого щита (см. выше).

Первая треть ледника от перемышки (высота 2680 – 2700 м над уровнем моря) круто падает почти под углом в 40°, покрыта перекрещивающимися поперечными и косыми трещинами, которые к середине выравниваются, образуя продольные снеговые ветви, питающие ледник. Ледник начинается почти у самой вершины хребта. Перемышка, имеющая направление ЮЮВ – ССЗ, имеет вид купола с крутыми, округлыми скатами во все стороны (представляет интерес, как указано выше, система трещин, направление которых от средней линии дает вогнутые, концентрические дуги в сторону востока и запада).

На месте перемышки, на скалах поставлена пирамида на высоте 2660 м над уровнем моря. В этой пирамиде имеется ряд записок, оставленных экскурсиями и отдельными посетителями [Скальный Замок].

Вторая треть – слабо выпуклый щит, полого падающий к правому берегу; слева принимает небольшую растянутую по хребту ветвь, отделенную большим накоплением ...сыпи.

Последняя треть, наиболее свободная от рыхлого снега и более стаявшая с поверхности, изборождена трещинами, в глубине которых идут бурлящие ручьи. Общее направление трещин продольное, веером сходящееся к концу ледника, но частью трещины переходят в неправильно концентрические и косые. У левого берега (у хребта) ледник принимает большую фирновую ветвь, которая в верхней части имеет явственно фирновый характер. Обращает внимание располагающийся почти по середине удлиненный вал накопления морены с полого падающим высоким мысом в сторону движения ледника. По расположению он имеет характер срединной морены (видимо, вынесенной боковыми ветвями, высота вала 10 – 15 м). Заканчивается ледник тонкими снеговыми, высокообразными полосками (прикрытыми мелкой мореной с отдельными большими валунами), дающими начало горным потокам, или непосредственно стекающим в левые притоки ручья Холодного, или протекающим под моренными накоплениями. В своем конце ледник подпружен высоким валом, состоящим из старой и более молодой морены

отходящим под углом от главного хребта. Правый берег до самого начала (перемычки) представляет собой конечный вал, вначале состоящий из мелкой морены и постепенно переходящий в высокие сланцевые скалы, уединяющие ледник (западная ветвь основного ледникового поля) в сравнительно глубоком котловинном ложе. Метки (светло-серого цвета) поставлены на двух валунах, в конце ледника: Л Григор Ф, 23, VII, 1930.

Высота ледника у его конца – 2450 м. Длина – около 1200 м. Ширина 360 – 400 м.

Третий ледник (северный) начинается под скалистым хребтом к СВ от вершины Псеашха [Мраморный]; растянут по широте хребта в виде трех ветвей: самая большая – центральная, затем восточная и меньшая – западная.

Средние и восточные ветви оканчиваются небольшими глетчерными пятнами, начинаясь сплошными снежными полями. Восточная ветвь питает непосредственно ручей, который красивыми каскадами впадает с правой стороны в ручей Холодный. Ширина по направлению хребта около 1200 м. От основного ледника он ограничен высоким скалистым уступом. В силу большой крутизны и малой доступности измерить его точно не удалось. Долина ручья Холодного имеет отчетливо выраженный характер трога, продолжающегося вплоть до высокого холма, на котором расположен лагерь (барак Кавказского Заповедника). Трог нами прослежен от истоков р. Холодной до р. Уруштена на расстоянии почти 4 км. Ложе усыпано осколками мелкой морены и валунами значительной высоты. По берегам можно насчитать несколько конусов выносов морены и осыпей, вынесенных боковыми ручьями. Часть долины ручья, текущего с верхнего западного ледника, в своем начале также имеет характер трога.

Долина р. Уруштена, в месте слияния с ручьем Холодным, имеет следы переуглубления, которое замаскировано большим накоплением морен, сложившим указанные холмы. На холме имеется несколько больших валунов с ярко выраженным характером "бараньих лбов".

Исследование ледников Псеашха экспедицией Григора – это заметная страница в гляциологической истории массива. В сожалению, последующие исследователи (Погорелов А. В., Тарчевский Б. А.), проводившие свои исследование в конце 80-х годов не смогли найти меток оставленных Григором. Было бы интересно проследить динамику ледников за достаточно продолжительный период, основанную на инструментальных наблюдениях.

Следующий этап в исследовании ледников Псеашха связан с именем П а н о в а Василия Даниловича, посетившего район в 1967 году. И в том же году при его непосредственном участии был издан «Каталог ледников СССР» [31].

Выдержки из каталога касающиеся массива Псеашха приведены ниже.

Бассейн р. Малой Лабы

№	Название № по Подозерском у	Тип	Экспо- зиция (обща- я)	Макс. длина, км		Площадь, км ²		Высота, м		
				Всего	Открыто- й части	Всего	Откры- той части	Конец ледника	Низшей открыт. части	Высп. точка
28	№ 965	Кар.	С	0,7	0,4	0,4	0,3	2430	2550	2730
29	№ 966а	Кар.	С	0,4	0,4	0,2	0,2	2440	2440	2730
30	№ 966б [Холодный]	Кар.- дол.	СЗ	1,1	1,1	0,6	0,6	2000	2000	2770
31	№ 967 [Мраморный]	Вис.- кар.	СЗ	1,1	1,1	1,0	1,0	2410	2410	3000
35	№ 957 [Псеашха]	Кар.- дол.	СВ	3,1	3,1	1,8	1,8	2280	2280	3000
36	№ 956	Вис.- кар.	В	1,7	1,7	1,0	1,0	2560	2560	3000

В следующем 1968 году была опубликована работа П а н о в а В. Д. «Ледники в верховьях Кубани» [45], в которой автор пишет: «В бассейне р. Уруштен насчитывается девять ледников общей площадью 3,2 км². Основным узлом оледенения является г. Псеашха (3255 м), на склонах которой сосредоточено четыре ледника... Самый большой

ледник (№ 31) имеет длину 1,1 км, а площадь 1,0 км². Он занимает кар, из которого выходит двумя языками, не доходящими до дна долины, а оканчивающимися на склоне (рис. 7). Характерной особенностью ледников р. Уруштен является то, что концы их языков спускаются довольно низко (у ледника № 30 до 2000 м). Средняя высота концов ледников 2320 м, что на 30 м ниже, чем у ледников р. Белой».

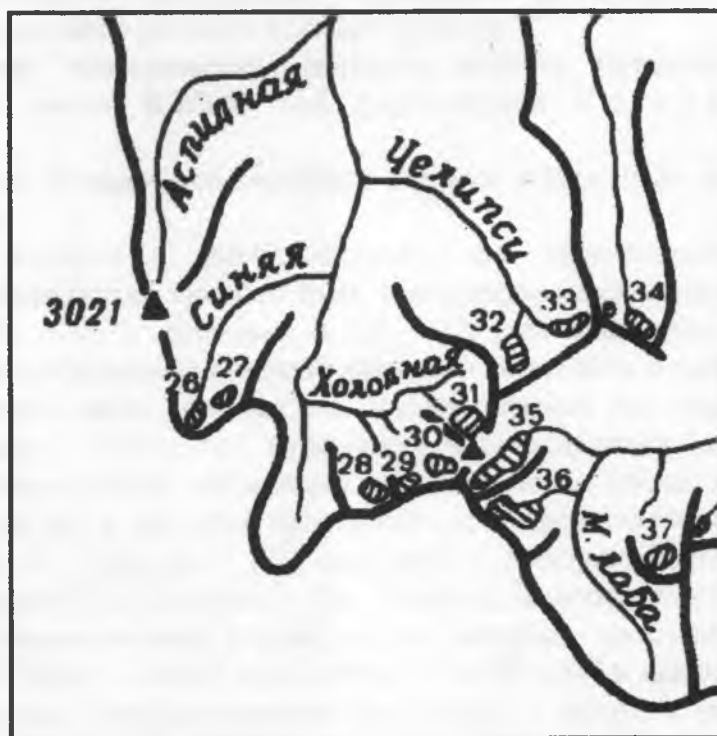


Рис. 7. Схема расположения ледников в бассейне р. Лабы [фрагмент].

В 1987 году вышла в свет статья «Современное оледенение горного массива Псеашхо (Западный Кавказ) [54]. Авторы – Б. А. Тарчевский, Ю. В. Ефремов, К. Г. Самаркин - Джарский описали состояние ледников фактически на 1986 год. В том же году Тарчевским Б. А. была впервые составлена крупномасштабная топографическая съемка ледника № 30. В статье читаем: «... крупный ледник массива – ледник Холодный (№ 30) – расположен в большом каре неправильной формы на северо-западном склоне горы Псеашхо. Язык этого ледника свешивается с ригеля и почти достигает дна долины. Он оканчивается на высоте 2000 м, что является низшей отметкой для ледников бассейна р. Малой Лабы.

Режим ледников горы Псеашхо до сих пор не изучен. Сведения об абляции на ледниках отсутствуют. Некоторые данные по аккумуляции имеются только для ледника № 35. По данным гидрографической партии КЗГМО, высота снега на леднике № 35 в июне колеблется от 200 до 600 см, а в некоторых местах и более. Основными источниками накопления снега являются твердые атмосферные осадки и лавинный снег, доля которого на леднике № 35 особенно велика. Высота фирновой линии на ледниках № 35 и 36 – от 2600 до 2800 м.

За последние сто лет площадь и длина ледников массива претерпели значительные изменения. ... по сведениям Б. А. Тарчевского, ледник Холодный (№ 30) за период с 1979 по 1986 г. наступил на 20 м.

Согласно новым данным (Залиханов, Коломыц, Панов, Докукин, 1985) темпы деградации оледенения на Западном Кавказе, в том числе и на горном массиве Псеашхо, до 2000 г. замедляются по сравнению с прошлым периодом более чем вдвое, а в течение 2000 – 2025 гг. – в четыре раза. Это будет способствовать сохранению экологической обстановки в верхнем поясе высокогорья этого региона».

Как видим, прогноз динамического состояния ледников Псеашха достаточно благоприятный. В наших предыдущих отчетах также отмечалось, что темпы деградации некоторых ледников массивов Чугуша и Джемарука заметно снизились, а некоторые сточеры попросту стационарируют и даже немного наступают. Правда эти нелогичные процессы происходят на фоне общей деградации оледенения Кавказа, а «наступление» ледников можно объяснить либо локальными подвижками их языков, либо неточностью измерения концов ледников разными исследователями.

В 1987 году обследованием ледников массива Псеашха занимался отряд гидрографической партии КЗГМО под руководством Погорелова Анатолия Валерьевича [46].

«Маршрутное обследование бассейнов рек Бол. и Мал. Лаба проводилось в июле-сентябре 1987 года.

Изучение ледников и селей осложняло два обстоятельства. Лету 1987 г. предшествовала чрезвычайно снежная зима. Максимальные снегозапасы в обследуемом районе зимой 1986 – 87 г. примерно в 1,5 – 2,0 раза превысили средние значения. Подобная снежность обусловила высокую лавинную активность в ряде горных бассейнов. В результате схода лавин образовались многочисленные лавиноломы, затруднявшие движение по маршруту. Кроме того, из-за снежной зимы ледники большей частью были закрыты нарастающим снегом, что мешало их более полному обследованию.

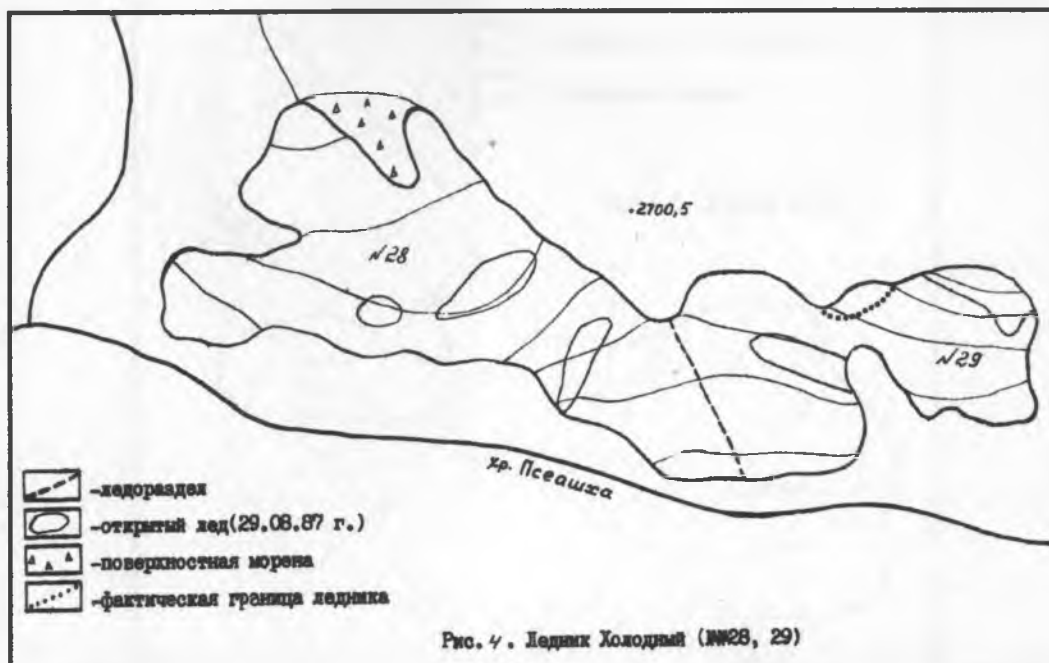
Обследование бас. р. Уруштен проводилось во второй половине августа 1987 г.

Ледник № 28 "Холодный" [??] находится в довольно большом кара северной экспозиции примерно в 3 км западнее г. Сев. Псеашха. В центре этого кара располагается скальный выход пирамидальной формы, по оси которого проходит ледораздел между ледниками № 28 и № 29. Стенки кара крутые – до 60 – 80° и высотой 30 – 130 м над поверхностью ледника. Морфологический тип ледника – каровый, экспозиция (согласно преобладающему направлению его движения) северо-западная. Высоты высшей и низшей точек 2780 и 2430 м соответственно. Ледник № 28 обладает рядом своеобразных черт. Он имеет вытянутую форму, длина (1,1 км) примерно в 3 раза превышает ширину. Ледник расположен вдоль задней стенки кара в продолговатой котловине, выработанной льдом. В результате отступления ледника обнажилась замкнутая денудационная воронка, ограниченная со стороны долины бровкой ригеля. На дне этой впадины находится эфемерное каровое озеро, которое в момент обследования (29.08.87 г.) было, как и вся впадина, перекрыто снегом. Интересно, что в вале, оконтуривающем котловину, нет эрозионного вреза, хотя ниже на ригеле из-под снега выходит довольно мощный поток. Объяснить подобное можно существованием дренажа в теле конечной морены. Вдоль правого (северного) борта ледника на валообразном выходе коренных пород расположена береговая морена. Превышение морены над ледником и обнаженным днищем кара составляет 5 – 15 м при ширине вала до 50 – 60 м. Вал морены частично задернован, но производит свежее впечатление.

Как и почти весь ледник, конец его закрыт снегом, но морфологически угадываются контуры языка. На конце его образовалось выпуклое с трех сторон обнажение поверхностной морены, замедляющее таяние. Это свидетельствует о стационарировании ледника и малой подвижности языка. Фрагменты открытого льда занимают менее 20% от общей площади ледника.

Разбивка репера у ледника № 28 в августе – сентябре 1987 г. оказалась невозможной и в целом нецелесообразна из-за относительной труднодоступности ледника.

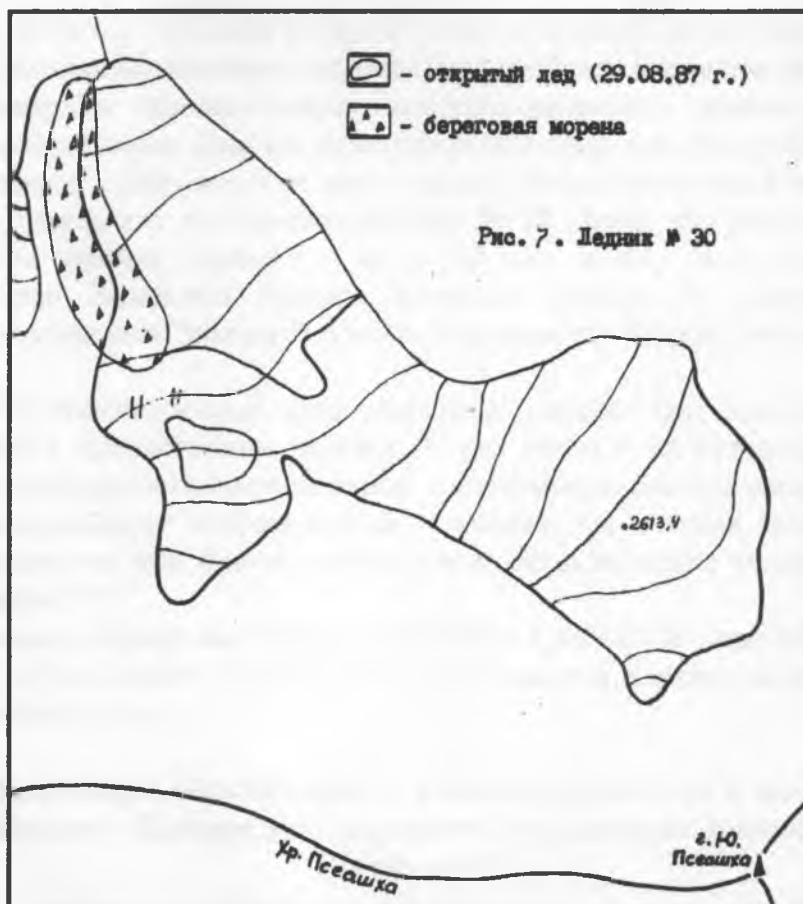
Ледники №№ 28 и 29 имеют общую область питания, языки их, огибая скальный выступ в центре кара, опускаются соответственно на северо-запад и северо-восток. Ледник № 29 лежит двумя уступами и оканчивается на высоте 2470 м. Между нижней и верхней ступенями сохранилась разбитая выходами ложа перемычка, явно ставшая тоньше с 1957 г. При сохранении тенденции к сокращению оледенения следует ожидать отчленения нижней части ледника от верхней.



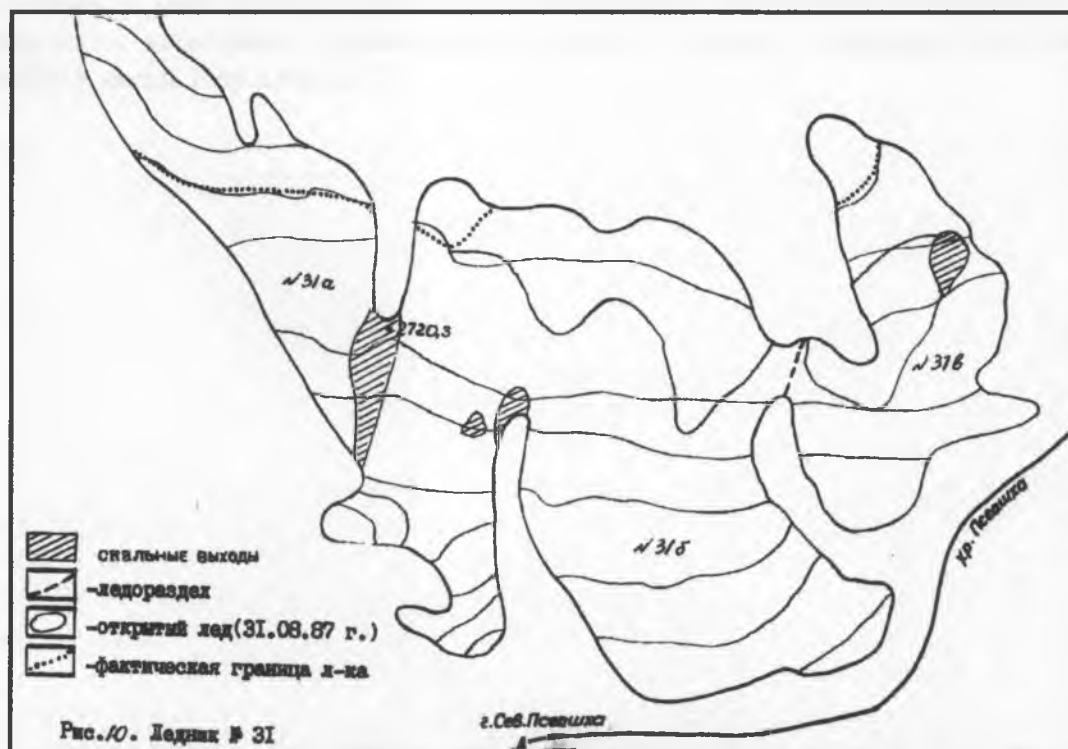
Изменений плановых очертаний ледника № 30 в сравнении со съемкой 1957 г. не отмечено. Ледник № 30 имеет один из наиболее низко опускающихся языков в бассейне р. Кубани (высота низшей точки по данным на август 1987 г. равна 2040 м), что косвенным образом свидетельствует о благоприятных условиях существования и питания ледника. Действительно, он расположен в каре на северном склоне г. Ю. Псеашха. Высота почти отвесного обрамления над ледником достигает 500 – 600 м, что говорит о существенной роли лавинного питания. Область аккумуляции намного больше выводной части и находится в интервале высот 2300 – 2700 м. Плоский и тонкий язык круто свисает с ригеля и имеет вогнутую форму. На языке образовались пластины ступенчато-сбросовых сколов. Ниже языка в 100 – 200 м расположена задернованная и поросшая кустарником овальная конечная морена. Левую часть ледника оконтуривает четкий вал береговой морены, вплотную примыкающий ко льду.

Ледник № 31 находится на северном склоне г. Сев. Псеашха в каре с относительно невысокими стенками. В сравнении со съемкой 1957 г., когда ледник был единым, произошли некоторые изменения. В результате обследования, проведенного в конце августа 1987 г., было выявлено, что ледник, обозначенный в Каталоге под № 31, фактически представляет собой 3 самостоятельных ледника: 31а, 31б и 31в. Западная часть ледника (31а) отчленилась и отделена от основной части ледника (31б) скальным ребром. В момент обследования отчленившийся фрагмент был полностью закрыт снегом и представлял собой вогнутой формы плоский снежник, имеющий, видимо, ледяное ядро. Площадь снежника, расположенного на высоте 2500 – 2700 м, равна 0,08 км². Из-за деградации этого наиболее низко опускавшегося в 1957 г. крыла ледника низшая точка его поднялась к августу 1987 г. на 160 м.

Основной ледник (31б) имеет относительно плоскую наклонную поверхность, ограниченную широким фронтальным языком. Высота низшей точки ледника 2560 м, длина его 0,9 км. Морфологический тип – висячий каровый. В верхней и левой части из-под снега видна система продольно-поперечных трещин; преобладают последние. Ниже языка обнажено плоское, с уклоном до 25 – 30°, днище кара с тонким слоем моренного материала. Днище кара обрывается в долину широким (до 1,5 км) ригелем, имеющим в центральной части эрозионный пропил. Стенки ригеля задернованы и поросли рододендронами. С боков язык оконтурен фрагментами хорошо сохранившейся незадернованной морены серого цвета. В центральной (фронтальной) части морена не сохранилась.



Изменения, произошедшие с ледником с 1957 г., отражены на рис. 10. Тонкая и узкая (около 60 м) перемычка соединяет ледник № 31б с, по сути дела, самостоятельным ледником № 31в. В момент обследования конец его был закрыт снегом и высоту низшей точки удалось определить лишь приблизительно – 2520 м. Конец этого небольшого ледника опускается в долину, поэтому морфологический тип его – карово-долинный. С 1957 г. толщина ледника уменьшилась, на что указывает обнажившееся в центральной части скальное ложе.



На этом, пожалуй, описание истории гляциологических исследований можно было бы закончить. Но гляциологическая картина массива будет выглядеть не полно, если не сказать об эфемерных каровых озерах, которые напрямую связаны с ледниками и развиваются вместе с ними. Оно из таких приледниковых озер уже упомянуто в работе Погорелова – озерцо обнаружено на месте замкнутой денудационной воронки, которая образовалась в результате отступления ледника № 28. Ясно, что рождение таких озер могло произойти совсем недавно – 40 – 60 лет назад, тогда как большинство классических озер Западного Кавказа возникли раньше «в регрессивные фазы оледенения: историческую (Зимминг) и малую ледниковую (Фернау) эпохи (150 – 200 лет назад)».

«Согласно существующим представлениям, процесс формирования и развития ледниковых озер в высокогорных районах, в том числе и на Кавказе, есть следствие климатической изменчивости, выраженной в стадильности распада оледенения. По мере его деградации происходит сокращение как площади, так и числа ледников. На месте исчезнувших ледников при благоприятных геоморфологических условиях образуются гляциальные озера [1].⁴⁴

Образование гляциальных озер продолжается и сейчас по мере отступления концов ледников. Так, за последние 50 лет только на Западном Кавказе возникло около 100 новых приледниковых озер...».

Гляциальные озера, образовавшиеся в высокогорной зоне в западной части Большого Кавказа при деградации современных ледников [фрагмент]

Название ледника или № по Каталогу	Бассейн реки	Высота над уровнем моря, м	Площадь, м ²	Год образования	Тип плотины
Северный склон					
31	М. Лаба	2400	5000	1954	Ригель
Псеашха	М. Лаба	2700	1000	1935	Морена
Псеашха	М. Лаба	2560	1000	1957	Морена

Так что в массиве Псеашха есть свои горные озера; их целых четыре. Но конечно по сравнению с расположенными рядом «громадными» Дзитакскими озерами, интерес к псеашхинским «карликам» минимальный, даже со стороны признанного знатока озер Западного Кавказа Ефремова Ю. В.

Ледники бассейна р. Холодной (№№ 28 - 31)

■ Подходы к ледникам.

Описывать подход к базовому лагерю нашей экспедиции лагерю Холодному со стороны Красной Поляны было бы по меньшей мере нелогично, т.к. подобных описаний множество и они хорошо известны. Правда кое-какие советы, впервые отправляющимся по этому маршруту мы дадим. Первое о чем нужно сказать, пройти от Поляны к Холодному за 1 световой день практически невозможно. Конечно здесь не имеются в виду варианты «подхода» верхом на лошади, на вертолете или автомашине. Кстати, на обратном пути мы встретили группу туристов, которые решили подъехать на автомашине; их подбросили на какие-то лесоразработки, откуда по их словам пришлось подниматься даже больше, чем если бы они пошли пешком от урочища Сланцевый Рудник. Следующее, что необходимо учитывать – это практически отсутствие воды на подъеме. На участке от «Сланцевого Рудника» до «Бзерпинского карниза» вода есть только в трех местах (в сухую летнюю погоду): на Пихтовой поляне, вблизи поляны (почти в конце дороги), от которой начинается подъем по тропе к Медвежьим Воротам и в начале хр. Псекохо (Псехако), когда дорога идет вдоль ручья. На этом последнем месте, которое расположено километрах в 2-х не доходя Пихтовой поляны, мы и заночевали при подъеме к лагерю Холодному (т.к. вышли с Красной Поляны после 12 часов).

Некоторые затруднения на маршруте может вызвать отсутствие кладки через р. Холодную, перед подъемом к лагерю. Но брод в общем-то несложен и его можно преодолеть в принципе в одиночку (без «стенок», навешивания перил, организации переправ). Мы форсировали Холодную в дождливую погоду и уровень воды в этот день был достаточно высок. Но конечно, возможность и безопасность переправы, каждый должен оценивать по месту, исходя из своего опыта и возможностей.

В лагере Холодном в августе 1997 года оказалось два домика. Это были те же домики, которые мы видели в 1989 году. Поэтому состояние их было мягко говоря не очень. Один из домиков с печкой, поэтому в нем есть возможность готовить пищу не выходя на «улицу». У другого домика снята дверь; она стоит тут же, так что на ночь ее приходится просто приставлять к дверному проему. Остатков бывшего туристского приюта, в отличие от 1989 года, уже не видно, – видимо их спалили в кострах. Вообще, в дровами в лагере Холодном проблема и горят они в дождливую погоду очень плохо. Тем не менее, здесь лучшее место для базового лагеря; здесь можно укрыться от непогоды и тут тепло (насколько может быть тепло в месте с таким названием).

Былых троп от лагеря, которые были во времена существования приюта, летних кошей и которые обозначены на некоторых картах, конечно нет. Все тропы поглотила буйная субальпика. Группа туристов «почтенного возраста», которую мы встретили на подходах к перевалу Мраморному (многие участники ходили его не раз), была удивлена столь «кушерёвому» подходу по долине Холодной в 1997 году. Правда в 1989 году тот же участок давался нам не намного легче. В общем путь подхода к леднику Мраморному по правому берегу Холодной можно охарактеризовать так – сплошная импровизация и какие-то советы здесь просто не уместны. То же самое можно сказать о пути подхода к ледникам Холодному и №№ 28 и 29, который традиционно проходил по левому берегу Холодной. Идти здесь несколько легче, но бывшая туристская тропа заросла, так что проблем хватает.

И наоборот, подъем на гору Мраморную, откуда производилось основное фотографирование ледников, оказался, как ни странно, простым. И это благодаря довольно сносной для этих мест егерской (охотничьей, браконьерской или туристской –

мы не установили) тропе. Она начинается от памятника, с тыльной его стороны; здесь необходимо поискать звериную натоптанную тропу, которая тянется сначала по лугу, а затем заходит в лес, причем не спускается вниз, а идет траверсом выше «мраморной тропы». В лесу на деревьях появляются характерные зарубки, и тропа в некоторых местах, особенно в «пихтарнике» просто прекрасная. Первоначальное направление движения фактически вдоль Холодной. Но затем появляется много параллельных троп; приходится выбирать основную, при этом достаточно круто серпантинами поднимаясь вверх. Если бы не буреломные участки, которые начинаются вблизи верхней границы леса, данную тропу можно было бы смело рекомендовать в качестве подхода к перевалу и леднику Мраморному. Наибольшая крутизна и сложность тропы при выходе на луга. Но и здесь везде есть «ступеньки», тропки и т.д. (выход на гребень в том месте, где с уступа его впервые открывается лагерь Холодный и поляна вблизи него). Движение по самому гребню не представляет каких-либо сложностей, т.к. водораздел широкий и пологий. Только перед подъемом на г. Мраморную гребень становится скалистым, но каких-то непреодолимых препятствий здесь нет и быть не может...

Ледники №№ 28 и 29, описание, результаты обследования.

Ледник № 28 (ошибочно на картах названный «Холодным»), самый западный из группы псеашхинских ледников и расположенный в истоках труднодоступного «ручья Каменной поляны» (также ошибочно названного «р. Холодная»), маршрутно не посещался. И потому каких-либо сведений о состоянии данного ледника в 1997 году мы сообщить не можем.

Ледник № 29, расположенный восточнее предыдущего и имеющий с ним общую область питания осмотрен нами рекогносцировочно. В 1987 году Погорелов А. В. отмечал, что данный ледник лежит между двумя уступами и оканчивается на высоте 2470 метров, и что перемычка между двумя ступенями (уступами) стала явно тоньше, по сравнению со съемкой 1957 года. «При сохранении тенденции к сокращению оледенения следует ожидать отчленения нижней части ледника от верхней» [46]. Мы считаем, что в 1997 году это и произошло. Поэтому в данном случае логично рассматривать 2 независимых ледника, присвоив им соответственно номера 29 а – «нижний» и 29 б – «верхний».

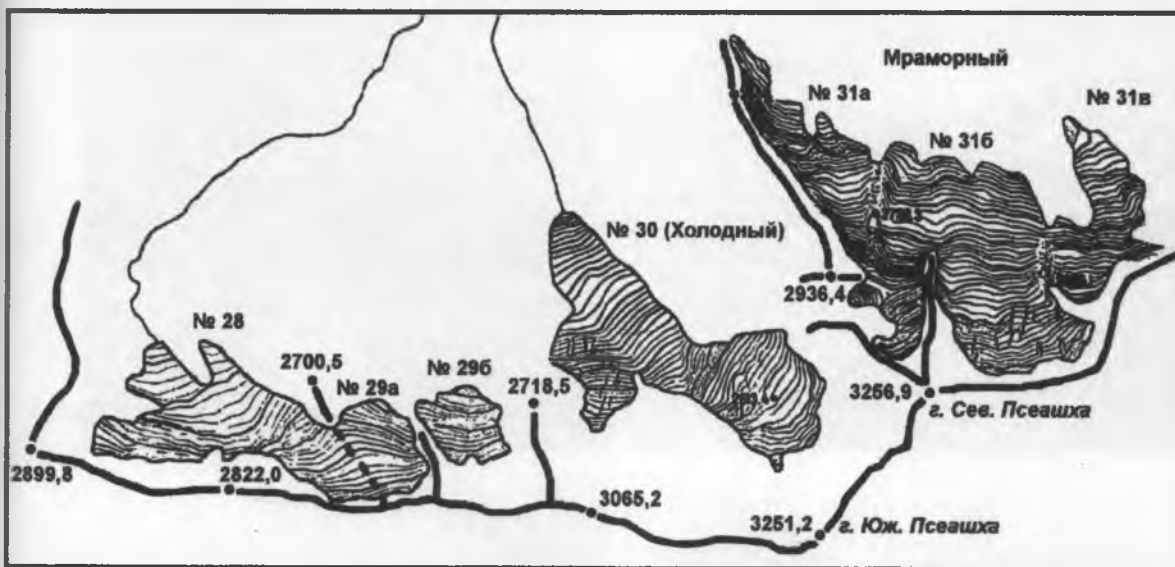


Рис. 8 Схема ледников массива Псеашха в бассейне р. Холодной.
[№ 30, 31 ... – номер ледника согласно Каталога]

Ледник № 29а имеет небольшие размеры, и по нашему мнению морфологический тип его висячий каровый, т.к. нижний край его «висит» (в Каталоге тип № 29 определен как каровый). Экспозиция северная. Ледник расположен в небольшом компактном каре на северном склоне массива Псеашха. Высота нижней точки ~2400 – 2500 метров; более точное определение возможно лишь при инструментальной съемке конца ледника. Но каких-то ощутимых результатов такое определение вряд ли даст, т.к. нижняя часть, по видимому отличается частыми подвижками льда, обвалами. Определенная Погореловым высота нижней точки (2470) похоже взята с топоосновы. Вполне возможно, что и в 1997 году нижняя точка лежала в тех же пределах. Высота верхней точки ледника – 2700 м. Язык ледника выражен неявно. В нижней части относительно много продольно-поперечных трещин. Практически через весь ледник примерно посередине протянулся шлейф измельченных камней, похоже имеющий лавинно-селевое происхождение.

Ледник № 29б лежит выше и к ЗЮЗ от предыдущего. Соединяется с последним узкой полоской снежника и разделен с ним коротким скальным северным контрфорсом основного хребта. Высота нижней точки – 2600 м, а высшей – 2780 – 2790 м. Т.е. совсем немного (30 – 50 м) не дотягивается до наиболее низких точек гребня. Трещин у него значительно меньше, чем предыдущего ледника. Открытый лед был виден в нижней части, примерно 20 – 25 % общей его площади.

В описании Григора Г. Г. [17] описанные ледники названы *первым и вторым фирновым полем* основного северо-западного ледника [Холодного, № 30]. Данный факт может свидетельствовать о достаточно интенсивной деградации оледенения в этой части массива.



Рис. 9 Ледники №№ 29а и 29б.
Вид со склонов г. Мраморной (15.08.97).

Ледник № 30 (Холодный), описание, результаты обследования.

Ледник № 30 (Холодный) наиболее полно изучен исследователями. Он прекрасно виден от поляны вблизи лагеря Холодного. Особенно доступен он был во времена, когда здесь существовал туристский приют и к леднику совершались ежедневные экскурсии.



Рис. 10 Экскурсия к леднику Холодному (1954 г.)

Ледник Холодный относится к карово-долинному типу. Его язык опускается наиболее низко в бассейне реки М. Лобы (Рис. 11 и 12). Приведем сравнительную таблицу нижних точек ледника, определенных разными исследователями.

Фамилия исследователя	Высота нижней точки ледника в м.	Год	Дата
Буш Н. А.	2030	1899	7 июля [по новому стилю]
Григор Г. Г.	2010	1930	24 июля
Панов В. Д. (Каталог)	2000	1967	—
Погорелов А. В.	2040	1987	29 августа
Тарчевский Б. А.	«+ 20»*	1986 (1987)	...
Бутвин И. В.	2040	1997	15 августа

* – мнение Тарчевского о том, что с 1979 по 1987 гг. ледник наступил на 20 м.

То есть фактически, колебания нижней точки ледника очень незначительны. Ледник, если учитывать только этот показатель – стационарирует. Но здесь, как нам кажется не все однозначно. Почему согласно сведениям конца прошлого – начала нынешнего века (Буш Н. А., верстовая съемка 1906 года, Подозерский К. И., Григор Г. Г.) размеры ледника были столь внушительны. Отчасти такая неточность могла появиться в

результате обследования ледника в июле, а может быть и раньше, когда в горах еще много снега и многие снежники могут быть ошибочно приняты за ледники. Другого объяснения данному «феномену» придумать сложно. Тем не менее, площадь ледника, с момента первых исследований, безусловно сократилось. И деградация ледника, также вне всякого сомнения в основном происходила в левой (орографически) части. Об этом косвенно свидетельствует распад ледника № 29, который в свою очередь по мнению исследователей конца прошлого – начала нынешнего века, составлял единое целое с ледником [№ 30 – Холодным]. В том месте, где как считалось раньше был ледник (левая составляющая Холодного), сейчас расположен обширный снежник. Этот последний отделен от ледника № 30 валом береговой (боковой) морены, а от ледника № 29 скальным кулуаром. Но вполне возможно, что в указанные времена снежник этот (или даже ледник) был соединительным звеном между №№ 29 и 30. Так что говорить о стационаровании ледника Холодного не логично. Можно лишь утверждать, что нижняя часть его языка находится в состоянии, близком к стационарному вот уже почти сто лет...



Рис. 11 Ледник № 30 (Холодный)
Вид из долины р. Холодной (14.08.97)

Подробно описывать ледник Холодный мы не станем, отсылая всех интересующихся к профессиональным сведениям прошлых лет (Погорелов, Григор, Буш и др.). Но отметим некоторые, как нам представляется характерные особенности. Обращают на себя внимание мощные кулуары (крупных мы насчитали пять) над ледником, которые дотягиваются до гребней и играют существенную роль в питании ледника и формировании его поверхности. Лавины с этих кулуаров нагромодили у своих подножий характерные конусы выноса, которых не встретишь, например, на соседних ледниках. Характерным индикатором направления движения ледниковых масс являются поверхностные морены. Особенно впечатляет «моренный шлейф» в нижней части ледника, идущий по его оси. По нему можно даже увидеть место поворота ледниковых масс. И вообще, этот двухступенчатый ледник, на котором можно обнаружить весь комплекс известных типов трещин и даже мощный ледопад, производит впечатление.

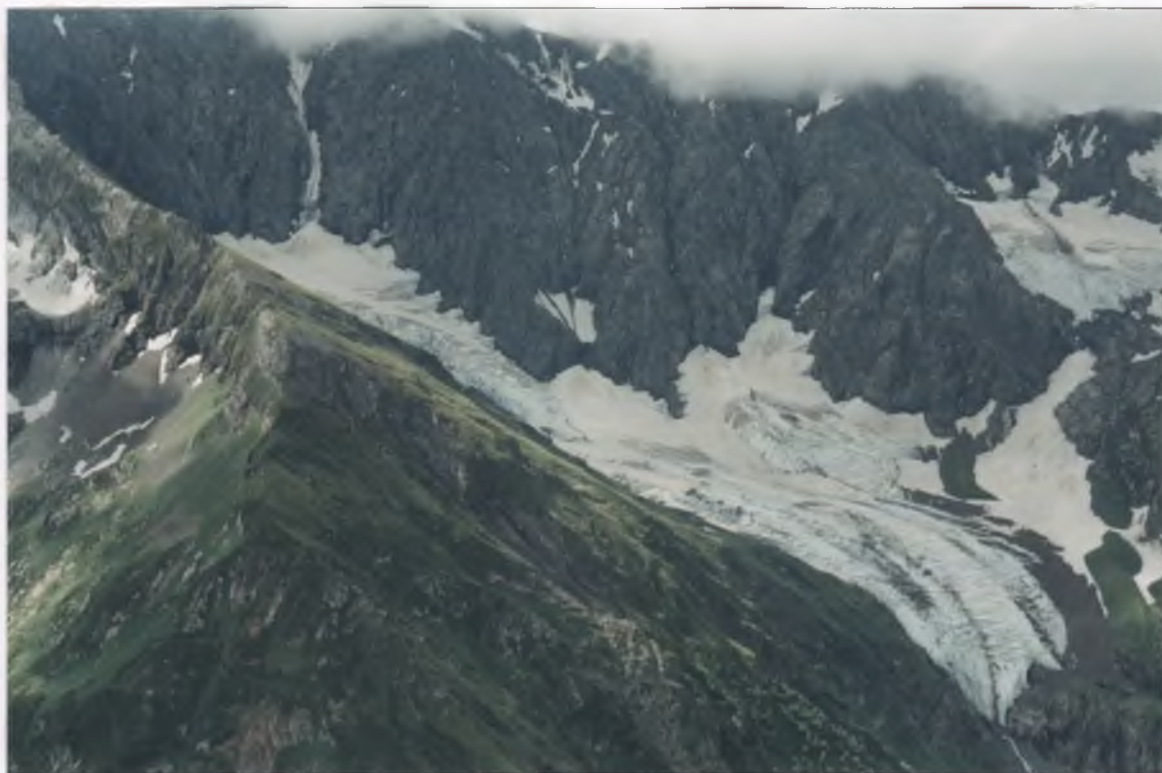


Рис. 12 Ледник № 30 (Холодный)
Вид со склонов г. Мраморной (15.08.97)

Ледник № 31 (Мраморный), описание, результаты обследования.

Ледник № 31 (Мраморный) совершенно справедливо Погорелов А. В. разделяет на 3 независимых: 31а, 31б и 31в. [46]. Можно пойти даже еще дальше, разделив на составляющие ледник № 31а. Но пока для таких выводов маловато сведений.

Ледник № 29а очень крут в верхней части и даже имеет общую область питания с соседним ледником Холодным. Расположенная ниже часть ледника более полого и разделена на две части скальным гребешком. Установить истинные размеры ледника и положение его нижней точки затруднительно, в первую очередь из-за снежника, который покрывает ледник в нижней части и, предположительно, выходит за его границы. Данный факт также отмечен на схеме Погорелова (см. выше). Кстати снега на леднике Мраморном значительно больше, чем на Холодном, а открытого льда, соответственно меньше. Но это и понятно, ведь он расположен выше.

Ледник № 31б основной и самый крупный в группе «мраморных ледников». В верхней части он дотягивается до гребня, поднимаясь таким образом выше 3000 метров (~3050). Нижняя часть ледника не имеет четко выраженного языка и опускается до отметки 2550 м. Морфологический тип – висячий каровый. В нижней части ледника преобладают продольные трещины, в средней и верхней – поперечные, которые «пятнами» выступают на заснеженной поверхности.



Рис. 13 Ледник № 31 (Мраморный)
Вид со склонов г. Мраморной (15.08.97)

Ледник № 31в отделен от предыдущего скальным ребром, но соединяется с ним узкой перемычкой (50 – 60 м). В правой части ледник дотягивается до гребня (перевал Мраморный). В левой верхней части занимает небольшой кар. Ледник, по сути дела, двухступенчатый. Хотя нижняя часть его больше похожа на снежник. Но на самом деле – это ледник, к нижнему краю которого примыкает небольшое приледниковое озеро, урез воды которого 2480 – 2490 м. Эта высота и является нижней точкой рассматриваемого ледника. У Погорелова нижняя точка определена приблизительно (2520 м), т.к. нижняя часть в момент наблюдения находилась под снегом. Судя по информации Панова В. Д., озеро образовалось в 1954 году на месте отступившего ледника. В момент наблюдения, дно водоема было во льду, так что озеро, возобновляясь ежегодно у нижнего конца ледника, существует не больше 3 – 4 месяцев.

Ниже ледника Мраморного ручьи пропилили эффектный каньон, левая стенка которого состоит из белого мрамора (мраморированного известняка), которая сливаясь с правым притоком, текущим со склонов вершины 2937,9, дает начало реке Мраморной (правый приток Холодной)...

На этом рассказ об экспедиционных мероприятиях 1997 года можно закончить.

Литература

1. Акимченков Г. Ф., Бутвин И. В., Самойленко А. А. Перечень перевалов горной части Краснодарского края и республики Адыгея, Краснодар, 1998.
2. Апостолов Л. Я. Географический очерк Кубанской области, Тифлис, 1897
3. Аутлев М. Справка (топонимика) ... от 31 марта 1959 года (рукопись)
4. Багов А. Х. Методические рекомендации для инструкторов маршрутов 828, 44, 38, Майкоп, 1979
5. Борчевский С. И. Через перевал Песаиха в Красную Поляну. // Кубань и Черноморье, Краснодар, 1927
6. Бутвин И. В. Отчет о гляциологическом, лимнологическом и геоморфологическом обследовании бассейнов правых притоков Белой, рек Киши и Чессу (август, октябрь 1994 года), Краснодар, 1995.
7. Буш Н. А. Описание и главнейшие результаты третьего путешествия по Северо-Западному Кавказу в 1899 г. // Изв. РГО, т. 36, вып. 3, 1900.
8. Буш Н. А. Ледники Западного Кавказа. // Зап. ИРГО по общей географии, т. 32, вып. 4, Спб, 1905.
9. Ваганов С. В. Значение охранно-карантинной линии по границе кубанской области с Закавказьем, в связи с условиями животноводства в нагорной полосе. // Известия ОЛИКО, выпуск I, Екатеринодар, 1899
10. Вайзер В. С. Отчет о туристском путешествии ... 1966 года.
11. Виноградов В. Б. Топонимия Средней Кубани, Армавир, 1993
12. Ворошилов В. И. Топонимы Кавказского Черноморья. Рукопись. // Библ. Соч. отд. РГО, Сочи, 1983.
13. Гейнс К. Пшехский отряд (с октября 1862 г. по ноябрь 1864 г.). Материалы для истории покорения Западного Кавказа. // Военный сборник тт. 47, 48, 49 (№№ 1, 2, 3, 4, 5), 1866
14. Голгофская К. Ю. Туристская схема «Кавказский заповедник», Москва, 1971.
15. Горшенев К. А. Путешествия по Краснодарскому краю, Москва, 1983
16. Гречко А. А. Битва за Кавказ, Москва, 1969
17. Григор Г. Г. Отчет о гляциологических работах 1929 и 1930 года в районе Кавказского заповедника. Описание ледников Западного Кавказа (верховьях р. р. Белой, Киши и Уруштена). // Труды показательного Кавказского заповедника, т. 1, Ростов на Дону, 1936.
18. Динник Н. Я. Кубанская область в верховьях рек Уруштена и Белой, // Записки КОРГО, кн. 19, Тифлис, 1897
19. Динник Н. Я. Верховья Малой Лабы и Мзымты, //Записки КОРГО, кн. 22, вып. 5, Тифлис, 1902
20. Ефремов Ю. К. Рекомендации для исправления и дополнения топографических карт масштаба М 1 : 100 000 (К-37-7, К-37-8, К-37-9, К-37-20, К-37-21), рукопись.
21. Ефремов Ю. К. Тропами горного Черноморья, Москва, 1963
22. Жерноклев И. В., Жерноклева Е. И. По горным тропам Кубани, Краснодар, 1989
23. Житков С. М. Иероним Иванович Стебницкий. Библиографический очерк., Спб, 1898
24. Знай свой край, Краснодар, 1974
25. Ионов С. Х. Абазинская топонимия, Черкесск, 1993
26. Карты Кавказского края (5-ти верстные), масштаб М 1:210000, Лист С-5, 1871.
27. Карты 2-х верстные (съемки 1903 - 1906 гг.), масштаб 1:84000, в одном дюйме - две версты, лист VIII - 9, 1917.
28. Карта окрестностей Сочи и Красной Поляны (5-ти верстная). Приложение к Путеводителю С. Дороватовского, 1910.
29. Карта топографическая ... съемки 1953 г. (масштаб 1:50000).
30. Карты топографические ... «современные».
31. Каталог ледников СССР, т. 8, ч. 1 - 4, бас. р. Кубани (Панов В. Д., Кравцова В. И.). - Гидрометеиздат, Л., 1967.
32. Кокков Дж. Н. Адыгская (Черкесская) топонимия, Нальчик, 1974
33. Котов В. А. Количественный учет туров в Кавказском заповеднике и некоторые вопросы их экологии. // Труды Кавказского государственного заповедника, вып. VI, Майкоп, 1960.
34. Лего С. С. Отчет об УПН V категории сложности по Западному Кавказу школы младших инструкторов пешеходного туризма Липецкого облсовета союза спортивных обществ и организаций (август 1962 г.).
35. Лещенко Б. В. По Западному Кавказу, Краснодар, 1955
36. Лещенко Б. В., Крайнюк С. Р. Туристская схема маршрута № 35 (Кавказский заповедник), 1958.
37. Ловпаче Н. Г. Храмы солнца. Памятники древней Адыгеи, Адыгея, № 1, Майкоп, 1994
38. Марченко Г. Л. По Западному Кавказу. (С рюкзаком за плечами), Краснодар, 1972
39. Материалы по триангуляции на Кавказе с 1864 по 1912 гг. // Записки военно-топографического отдела Главного управления Генерального штаба, ч. LXVIII (68), отделение III (3), Петроград, 1914г.
40. Меретуков К. Х. Адыгейский топонимический словарь. М., 1990.

41. Молчанов В. М. А что там, за горами? Краснодар, 1985
42. Оленич-Гнененко А. В горах Кавказа, Ростов/Дону, 1949
43. Отчет Краснополянской геолого-съёмочной партии по работам 1981 – 86 гг. в Краснодарском крае и Абхазской АССР. /Пруцкий Н. И., Лаврищев В. А. и др./ (в 3-х томах), г. Ессентуки, 1986
44. Панов В. Д. Эволюция современного оледенения Кавказа. Гидрометеониздат, Спб, 1993.
45. Панов В. Д. Ледники в верховьях Кубани, Гидрометеорологическое издательство, Ленинград, 1968
46. Погорелов А. В. Гляциологическое и селевое обследование бассейна рек Бол. и Мал. Лабы (Технический отчет), Краснодар, 1987
47. Подозерский К. И. Ледники Кавказского хребта (Каталог). // Зап. КОИРГО, кн. 29, вып. 1, Тифлис, 1911.
48. Промптов Ю. В горах Кавказа, 1953
49. Симонов Л. Один из потомков Нашебургского полка (исторический очерк 1726 – 1875 гг.). // Кубанский сборник на 1907 год, т. XII, Екатеринодар, 1906.
50. Старк А. На Русской Ривьере. (Из дневника охотника). Спб, 1913.
51. Стебницкий И. И. Географические заметки о восточной части Закубанского края (1864 года). // Записки ИРГО по общей географии, т. 1, Спб, 1867.
52. Стебницкий И. И. Картографическое обозрение Кавказа и Закавказья, Спб, 1879
53. Тарчевский Б. А. Побывайте на Ахуне, в любом случае не пожалеете!, // Кубанский краевед, вып. 3, Краснодар, 1992
54. Тарчевский Б. А., Ефремов Ю. В., Самаркин-Джарский К. Г. Современное оледенение горного массива Псеашхо (Западный Кавказ), // Природно-ресурсный потенциал горных районов Северного Кавказа, Тезисы докладов и научной конференции, сентябрь – октябрь 1987 г., г. Краснодар
55. Тихомиров В. Р. Горный мир Кубани, Краснодар, 1987.
56. Топографические работы на Кавказе [в 1903 году] Извлечение из отчета военно-топографического отдела Кавказского военного округа. // Известия КОРГО, т. XVII, № 2, 1904
57. Топографические работы на Кавказе [в 1906 году] Извлечение из отчета военно-топографического отдела Кавказского военного округа // Известия КОРГО, т. XIX, № 3, 1909
58. Торнау Ф. Ф. Воспоминания кавказского офицера 1835, 36, 37 и 38 года, Москва, 1865.
59. Туров С. С. По восточному отделу Кавказского государственного заповедника. Отчет о работе зоологической экспедиции 1930 года профессора С. Тулова. Майкоп, 1932
60. Ходзько И. И. Таблица высот, определенных барометрически в Кавказском крае (1864 и 1865 гг.). // Кавказский календарь на 1867, 1866.
61. Шакирбай Г. З. Абхазские географические названия района Большого Сочи. (рукопись)
62. Шильдер В. А. Кубанская охота Его Имп. Высоч. Вел. Кн. Сергея Михайловича в 1894 г. // Природа и охота, № 5, 1895.
63. Цхомария Б. Д. Красная поляна, Краснодар, (1965), 1973
64. Щуровский В. А. Ежегодник Русского Горного Общества, V, 1905, Москва, 1906
65. Эсадзе С. Покорение Западного Кавказа и окончание Кавказской войны. (1914), Майкоп, 1993.