

ПЕРЕДНЕАЗИАТСКИЙ
ЛЕОПАРД
возрождение легенды



Сергей Тренев Умар Семенов



Издание осуществлено в рамках проекта
Всемирного фонда дикой природы (WWF)
«Сохранение редких видов крупных кошачьих в Российской Федерации»
при финансовой поддержке Банка ВТБ

Леопард, выпущенный в горах
Кавказского заповедника

ПЕРЕДНЕАЗИАТСКИЙ

ДЕОПА

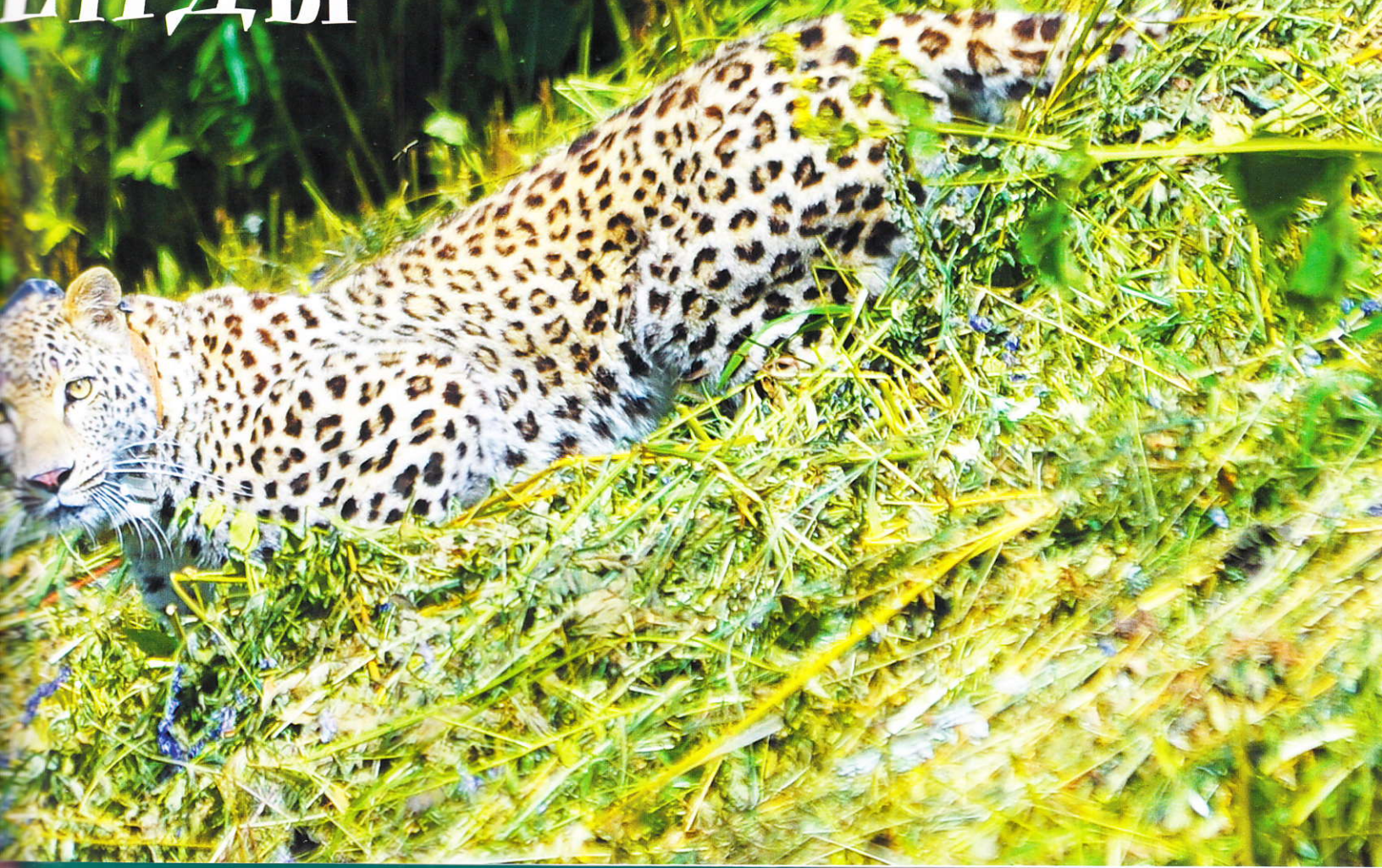
ВОЗРОЖДЕНИЕ ЛЕГ

ответы
на
вопросы

Сергей Тренев
Умар Семенов

РД

ЕНДЫ



Откуда появились леопарды?

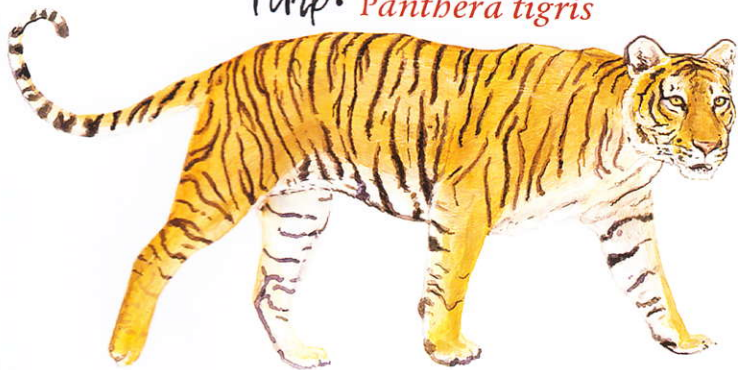
Считается, что предки леопардов начали эволюционировать в Африке в конце миоцена, когда на континенте стал доминировать отряд парнокопытных, и своего многообразия достигло семейство полорогих. Крупные кошачьи — леопард, лев, тигр, ягуар и ирбис, произошли от общего предка 2–3 млн. лет назад.

Современные леопарды появились в Африке приблизительно 470 000–825 000 лет назад (применяются различные палеонтологические датировки по ископаемым останкам), откуда они и распространились по евразийскому континенту.



ЛЕОПАРД ОТНОСИТСЯ К СЕМЕЙСТВУ КОШАЧЬИХ, РОДУ **PANTHERA**

Тигр • *Panthera tigris*



Лев • *Panthera leo*



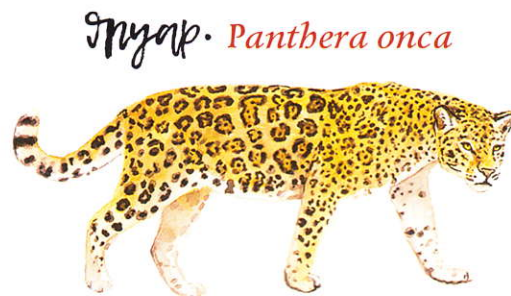


Евразийские леопарды, по-видимому, значительно моложе и появились 170 000–300 000 лет назад в результате миграции из Африки в Среднюю Азию, затем на восток и юг, современные территории Индии, остров Шри-Ланка и в Юго-Восточную Азию, и далее на север, территории северной части Китая, Кореи и российского Дальнего Востока. Леопард, как и многие африканские мигранты, в Евразию попал через Синайский полуостров. Во времена позднего плейстоцена — раннего плейстоцена он расселился в Евразии. Пути распространения леопарда в точности совпадают с предполагаемым путем расселения человека из Африки.

Леопард, или барс, или пантера (лат. *Panthera pardus*), — вид хищных млекопитающих семейства кошачьих, один из четырех представителей рода пантер (лат. *Panthera*), относящегося к подсемейству больших кошек.

В XX веке был внесен в Красный список Международного союза охраны природы, Красную книгу России, а также в охранные документы других стран.

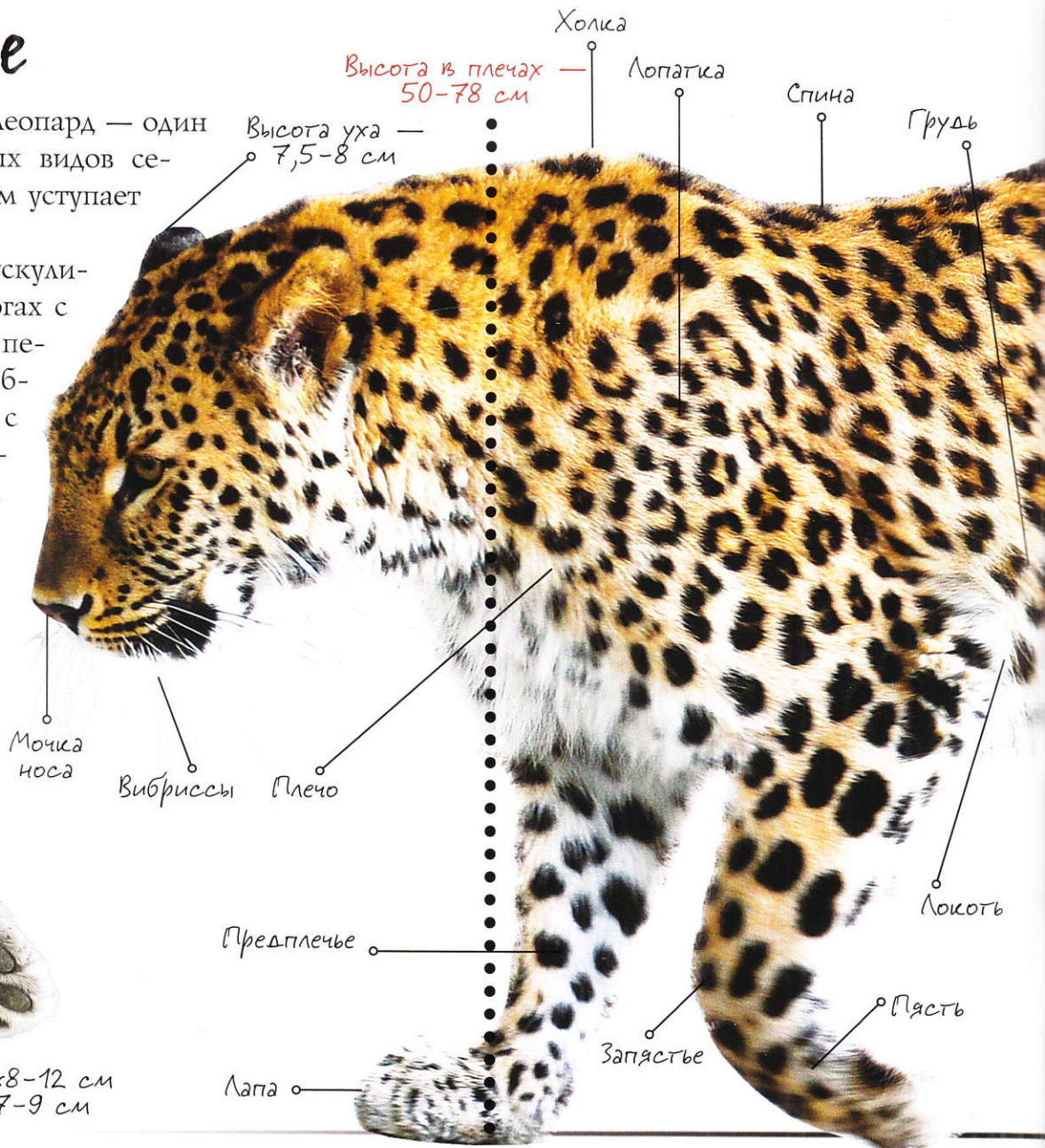
Panthera pardus *подвиды*



Строение

Перднеазиатский леопард — один из самых крупных видов семейства и по размерам уступает только тигру и льву.

Тело сильное и мускулистое, на невысоких ногах с мощными широкими передними лапами, гибкое, легкое и стройное, с длинным хвостом и относительно небольшой округлой головой. Лоб выпуклый, лицевые части вытянуты умеренно, уши невысокие, закругленные, поставлены широко.



Высота в плечах — 50-78 см

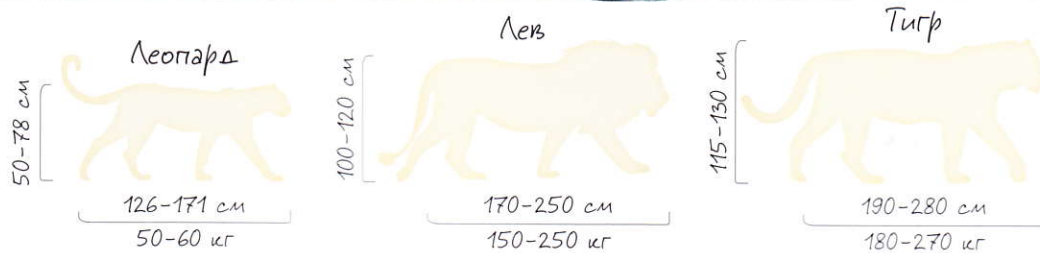
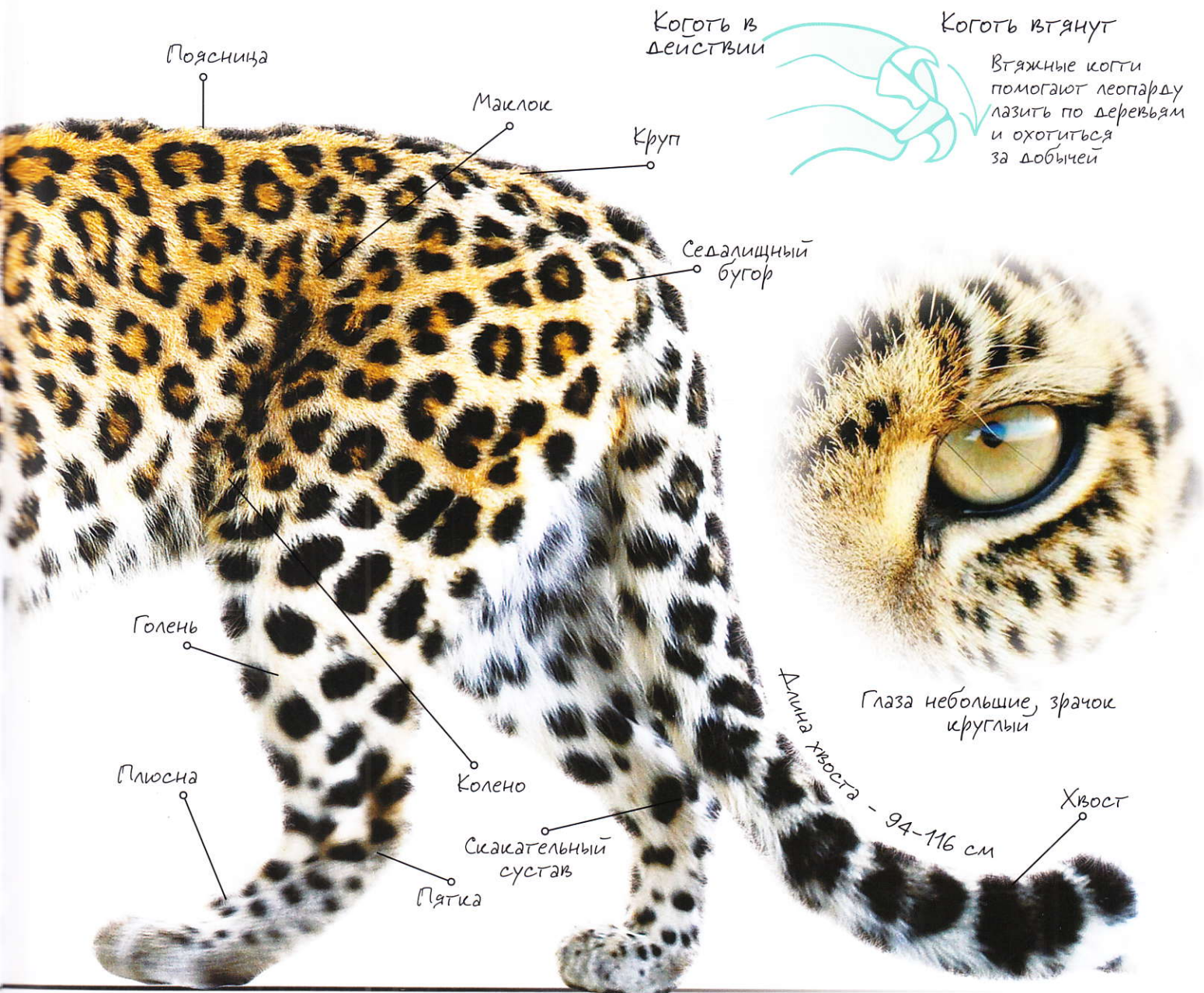
Высота уха — 7,5-8 см

Передняя лапа - 8-12x8-12 см
Задняя лапа - 9-11x7-9 см

Длина тела (от носа до основания хвоста) — в пределах 126-171 см

Скорость леопарда в сравнении с гепардом, львом и тигром





Размеры и масса леопарда в сравнении с тигром и львом

Окр.р.раска

Окраска идеально маскирует леопарда в пестроте бликов и теней под пологом леса и в растительности горных лугов

На щеках пятна такие же, как на лбу, но лежат гораздо реже

Над верхней губой они расположены в несколько продольных рядов и почти сливаются друг с другом

2 типа пятен

Резьки

5-6 см

Сплошные

БАЗОВЫЕ ОТТЕНКИ



Для окраски леопарда характерен общий светлый основной фон желтых или рыже-желтых тонов с черными пятнами. Эти пятна двух типов – сплошные или представляющие собой кольцевые фигуры. В центре последних имеется светлое поле, по окраске соответствующее цвету основного фона меха, но несколько темнее. Черное кольцо может быть цельное, но обычно оно прервано в 2-5 местах, т.е. состоит из сгруппированных в кольцо 2-5 отдельных пятен. Вертикальных полос нет, но иногда на спине отдельные пятна сливаются в короткие продольные полосы. Очертания пятен резкие. Характер расположения и очертания пятен индивидуальны.

Общий тон окраски фона изменчив индивидуально и географически, меняется и по сезонам.



Леопард



Горностай



Бока туловища густо покрыты кольцевыми пятнами диаметром 5-6 см

На верхней стороне шеи крупные, неправильной формы сплошные черные пятна; такие же, но более вытянутые вдоль тела животного пятна разбросаны и по спине.

На плечах и бедрах также сплошные, вытянутые вдоль конечности пятна; на предплечье и голени пятна мельче и вытянуты еще сильнее.

р-рр!



Уши покрыты почти сплошь черной шерстью.

На животе более редкие, сплошные, круглые или продолговатые пятна. В пахе такие же пятна, но более расплывчатые. На бедрах многие кольца образуются только двумя черными пятнами, видом своим напоминающими подкову, и обращенными друг к другу вогнутыми сторонами. Средняя длина шерсти на туловище и лапах составляет 2-2,5 см, но на животе она может достигать 5-6 см.

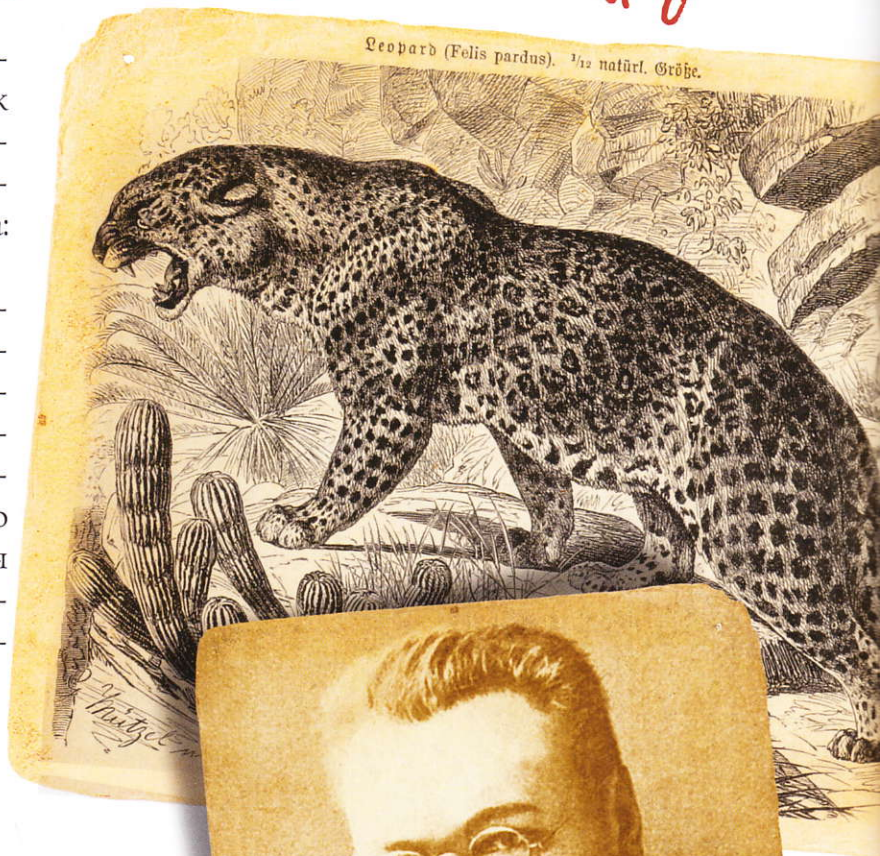
От спины к бокам и далее к животу животного тон становится постепенно светлее и светлее. На горле, нижней стороне груди, животе, внутренней стороне ног и нижней стороне хвоста цвет шерсти белый. На голове основной цвет такой же, как на боках туловища и на наружной стороне конечностей.



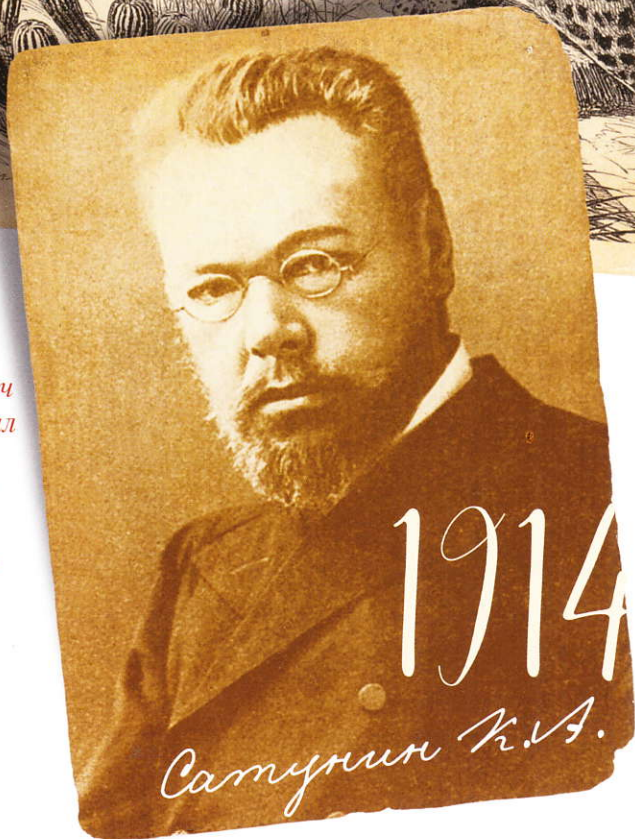
Основание хвоста покрыто удлиненными, узкими сплошными пятнами; с боков хвоста они круглее, а с нижней стороны его неясно выражены. Перед концом хвоста пятна вытянуты в поперечном направлении и образуют почти полные кольца вокруг хвоста.

Откуда произошло слово «леопард»?

В древние времена существовало мнение о том, что леопард не что иное, как гибрид пантеры и льва. Именно это предположение вылилось в название животного, соединив в себе два латинских слова: leo (что в переводе означает «лев») и pardus (что в переводе означает «пантера»). Современные ученые связывают появление названия *Panthera pardus* с происхождением из латинского через греческое panther. Также они полагают, что современное название леопарда произошло от слова индоиранского происхождения «пандараб». Оно имеет значение «бледно-желтый» и впоследствии было заимствовано греческим языком.



*Русский зоолог
Константин Алексеевич
Сатунин впервые описал
переднеазиатского
леопарда в 1914 году
как *Panthera pardus
ciscaucasica* на основе
образца, взятого
на Кубани*



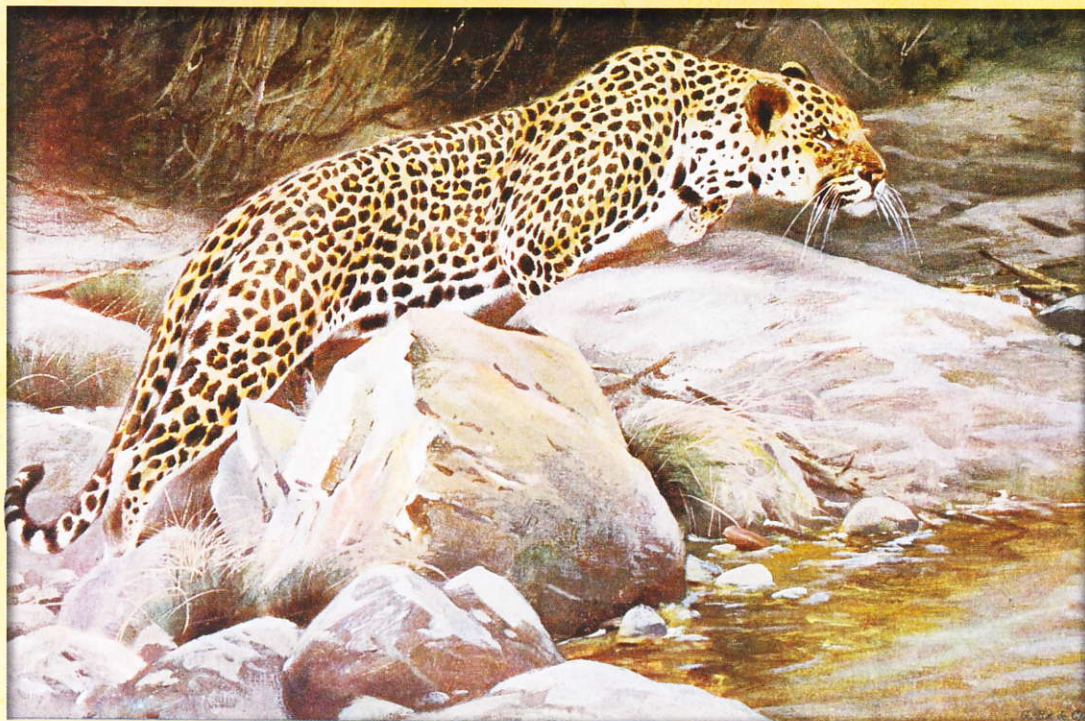


Свое мнение по поводу названия леопарда имел известный советский ученый-зоолог, исследователь фауны Средней Азии, доктор биологических наук, доцент, профессор
Владимир Георгиевич Гейтнер

«...Правильное название вида именно барс, а не леопард, которое в последние десятилетия усиленно стараются внедрить в нашу литературу. Слово «барс» живет в русском народном и литературном языке уже несколько столетий (по крайней мере, с XVI в.), и с самого начала название принадлежало кавказским барсам, т.е. именно *P. pardus*. Среди русского населения оно распространено по всему Кавказу. Только на территории Кавказского заповедника в конце XIX в. среди егерей появилось слово «паньтер», занесенное в эпоху великокняжеских охот из Петербурга. Оно издавна входит в словарь нашего литературного языка и именно для *P. pardus* («...как барс пустынный, зол и дик...», «пустыни вечный гость — могучий барс...» (Лермонтов); «Носящий барсову шкуру» и т.п.).

Уже давно, в XVIII в., как об этом свидетельствует Паллас (1811), но, очевидно, и раньше, в Сибири, а затем в Семиречье и в Средней Азии слово «барс» в народном использовании прилагается и к ирбису (*Uncia uncia*). По сходству обоих видов это вполне естественно, и такое бывает часто. Впрочем, в пушной торговле XVII в. поминались и «ирбизы». В новое время (XIX — начало XX в.) в нашей зоологической литературе за *U. uncia* укрепилось название снежный барс (по смыслу оно идентично английскому, немецкому и французскому) и «ирбис» (с тюркского и монгольского). Термин «барс», естественно, как был, так и остался за *P. pardus*.»

Однако во всем мире этого зверя все же называют леопардом, поэтому было бы нелогично переднеазиатский подвид называть барсом, как это предлагал в свое время Гейтнер.



ИЗ ИСТОРИИ ЛЕОПАРДА НА КАВКАЗЕ

По сведениям, собранным Н. К. Верещагиным (1959), в раннеисторическую эпоху леопард был широко распространен по всему кавказскому перешейку, включая равнины Предкавказья и Переднюю Азию. Предположительно, северная граница ареала вида проходила по Кавказу и Копетдагу. Находки фрагментов костей плейстоценовых леопардов были обнаружены здесь во многих пещерах, однако первые документальные сведения об обитании леопарда начали появляться только в 60-х годах XIX века.

До середины XIX века леопард был обычным зверем в горах Кавказа, известным местному населению под разными названиями (леопард, барс или пантера — у русских, каплан — у татар и черкесов, алым — у абхазцев, вепхи — у грузин). Он встречался практически повсеместно, где контакт с людьми был минимален.

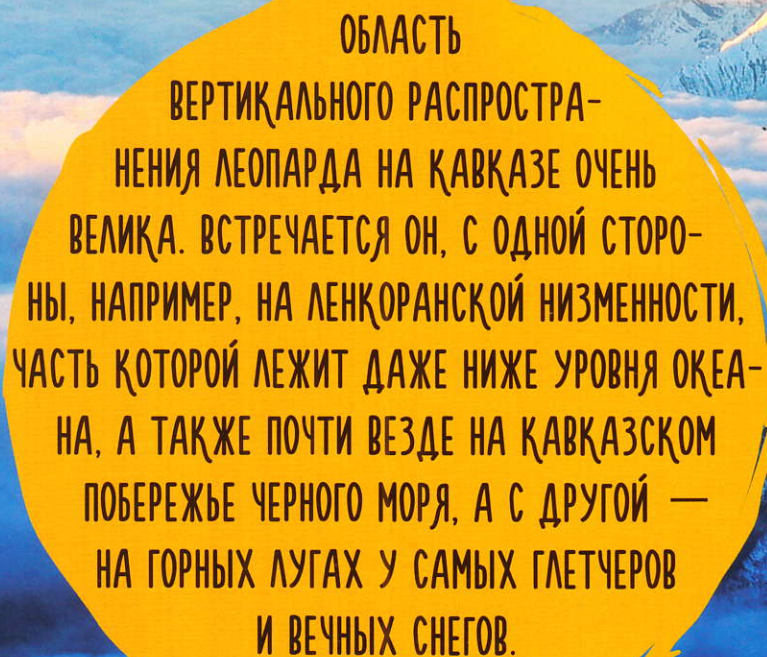
Известный натуралист и знаток флоры и фауны Северного Кавказа Николай Яковлевич Динник (1914), приводя сведения о распространении леопарда в конце XIX — начале XX веков, отмечал, что: «Пантера распространена в пределах Кавказа на очень обширном пространстве и встречается всюду, где есть большие леса, густые заросли, труднодоступные скалы, а, самое главное, — необходимая для этого хищника пища, состоящая по преимуществу из более или менее крупных животных, каковы олени, серны, безоаровые козлы, дикие козы, дикие свиньи и т.д. Вовсе не встречается пантера только на обширных степных равнинах или там, где население очень густо, и в то же время, нет глухих и труднодоступных для человека мест, которые могли бы служить пантере надежным убежищем».



Ареал в пределах
российского
Кавказа и
глобальный
ареал

Наиболее часто леопард встречался в глухих горных районах Западного Кавказа, где сохранились крупные группировки копытных. Труднодоступность и безлюдье обеспечивали относительное благополучие популяции леопарда на Кавказе до конца XIX века. Преследование хищника на территории Великокняжеской охоты и назначенная награда за шкуру в 25 рублей привели к тому, что количество леопардов стало заметно сокращаться. Ситуация еще более ухудшилась с истреблением в местообитаниях леопарда его жертв — копытных, в период с момента окончания аренды территории Кубанской охоты в 1909 г. и вплоть до организации Кавказского заповедника в 1924 г. А.А. Насимович указывал, что еще в 1930 г. вопрос о существовании леопарда в заповеднике казался сомнительным.

По всей видимости, похожая ситуация складывалась и на других участках ареала леопарда на Кавказе: зверя повсюду преследовали. В послевоенное время встречи леопарда по всему Северному Кавказу становятся все более и более редкими, а в последние десятилетия и вовсе единичными, и большая часть из них связана именно с добычей животного. Малочисленная сохранившаяся группировка, по видимому, была обречена на вымирание.



ОБЛАСТЬ
ВЕРТИКАЛЬНОГО РАСПРОСТРА-
НЕНИЯ ЛЕОПАРДА НА КAVКАЗЕ ОЧЕНЬ
ВЕЛИКА. ВСТРЕЧАЕТСЯ ОН, С ОДНОЙ СТОРО-
НЫ, НАПРИМЕР, НА ЛЕНКОРАНСКОЙ НИЗМЕННОСТИ,
ЧАСТЬ КОТОРОЙ ЛЕЖИТ ДАЖЕ НИЖЕ УРОВНЯ ОКЕА-
НА, А ТАКЖЕ ПОЧТИ ВЕЗДЕ НА КAVКАЗСКОМ
ПОБЕРЕЖЬЕ ЧЕРНОГО МОРЯ, А С ДРУГОЙ —
НА ГОРНЫХ ЛУГАХ У САМЫХ ГЛЕТЧЕРОВ
И ВЕЧНЫХ СНЕГОВ.

Н.Я. Динник,
1914 г.

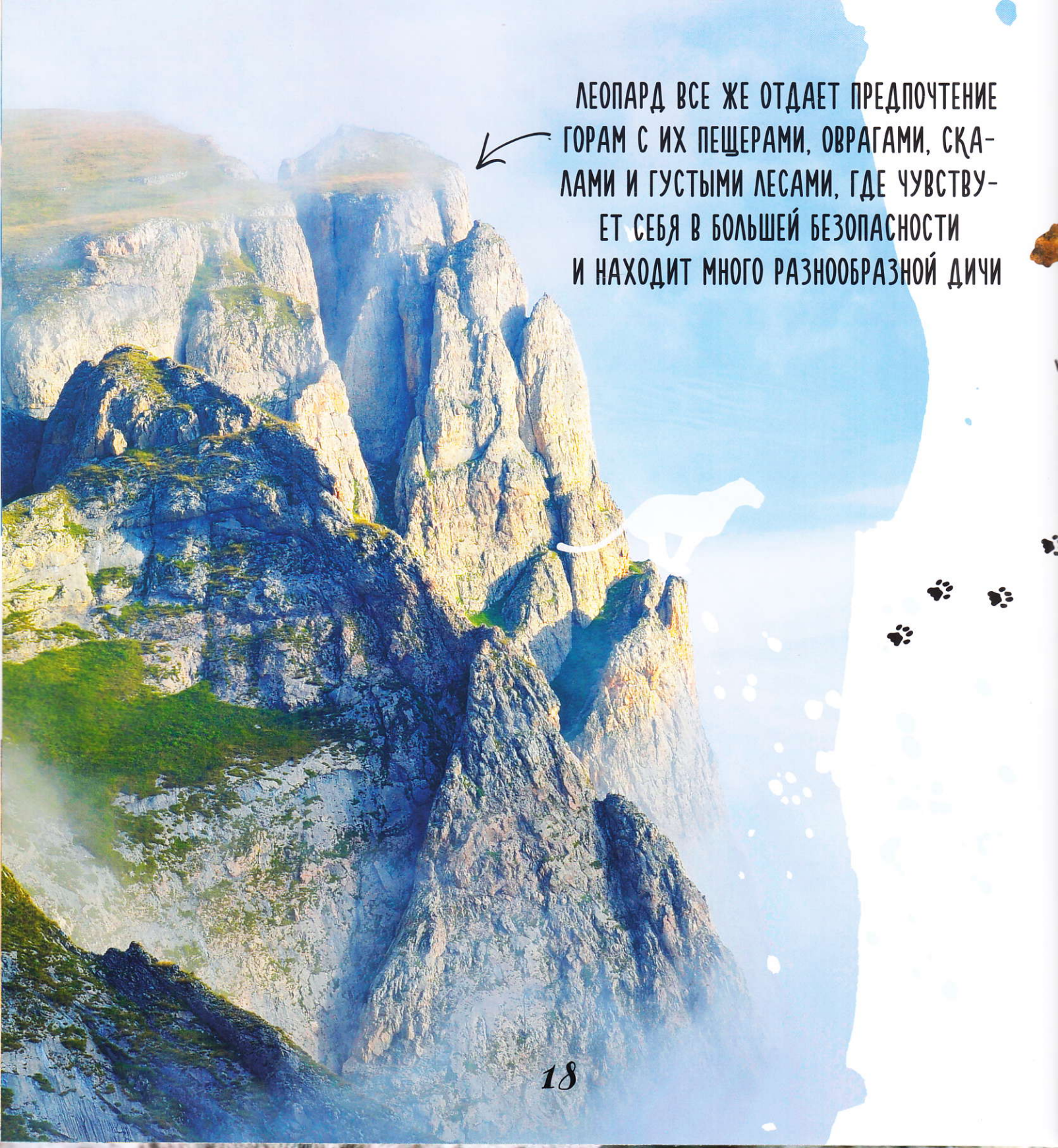
В КАКИХ ПРИРОДНЫХ УС





ГДЕ ЖИВЕТ ЛЕОПАРД?





ЛЕОПАРД ВСЕ ЖЕ ОТДАЕТ ПРЕДПОЧТЕНИЕ
ГОРАМ С ИХ ПЕЩЕРАМИ, ОВРАГАМИ, СКА-
ЛАМИ И ГУСТЫМИ ЛЕСАМИ, ГДЕ ЧУВСТВУ-
ЕТ СЕБЯ В БОЛЬШЕЙ БЕЗОПАСНОСТИ
И НАХОДИТ МНОГО РАЗНООБРАЗНОЙ ДИЧИ



Как писал Н.Я. Динник, в начале XX века леопарды встречались на Кавказе на всех высотах, начиная от уровня моря и до 3 тысяч метров, и иногда даже на более значительных высотах. В летнее время их нередко видели в верхнем поясе альпийских лугов. Довольно высоко леопарды встречались и зимой: их не раз наблюдали на высотах более 1500 м над уровнем моря. А.А. Насимович зимой встретил следы леопарда в среднем течении реки Березовой. Глубина снега превышала метр, и, несмотря на рыхлость снега, животное тонуло не более чем на 10 см.

Нельзя не заметить, что это животное все же отдает предпочтение горам с их пещерами, оврагами, скалами и густыми лесами, где чувствует себя в большей безопасности и находит много разнообразной дичи. На западе Кавказа горы отличаются большой скалистостью, склоны покрыты буково-пихтовыми лесами с густыми зарослями из лавровишни, азалии, понтийского рододендрона и кавказской черники. Многие участки этих гор для человека почти непроходимы. Часть леопардов живет и в безлесных или почти безлесных скалистых горах и ущельях, например, по ущелью среднего течения Аракса. Равнин они также не избегают, но лишь в тех случаях, если эти равнины бывают покрыты большими лесами или густыми зарослями из различных лиан, камыша и колючих растений, а, кроме того, более или менее богаты дичью.

Важный фактор, ограничивающий распространение леопарда, — высота снежного покрова. Именно она определяет не только возможности перемещения самого леопарда, но и пространственное распределение популяций его жертв — копытных животных. По этой причине распространение леопарда на Кавказе в прошлом связано в основном не с Главным хребтом, а с его отрогами и второстепенными хребтами. Высота снежного покрова здесь меньше, особенно в восточной и центральной частях. Главный хребет может иметь значение как зона транзита, расселения и только в бесснежный период. С другой стороны, в зимний период в горах наблюдается сложная мозаика многоснежных и малоснежных или даже совсем бесснежных участков, и это позволяет здесь зимовать и копытным, и хищникам, не прибегая к далеким кочевкам и миграциям.

ОЧЕНЬ ВАЖНЫЙ ФАКТОР,
ОГРАНИЧИВАЮЩИЙ РАСПРО-
СТРАНЕНИЕ ЛЕОПАРДА —
ВЫСОТА СНЕЖНОГО ПОКРОВА





ГРЕБНИ ХРЕБТОВ, ИСПОЛНЯЯ
РОЛЬ НАБЛЮДАТЕЛЬНЫХ
ПУНКТОВ, ОДНОВРЕМЕННО
ДАЮТ ВОЗМОЖНОСТЬ ЗВЕРЮ
БЫСТРЕЕ ПЕРЕМЕЩАТЬСЯ
ПО ТЕРРИТОРИИ

В зависимости от климатических и биотопических условий леопарды имеют различную пространственную структуру популяции и используют индивидуальные участки разной площади. Величина и конфигурация этих участков определяются плотностью популяций основных объектов питания, особенностями рельефа, антропогенными факторами.

Участки обитания взрослых самцов накладываются полностью или частично на участки обитания двух-трех взрослых самок. Жизнеспособная группировка включает, как правило, двух-трех взрослых территориальных самок с котятками, одного-двух территориальных самцов и примерно столько же молодых самостоятельных нетерриториальных особей.

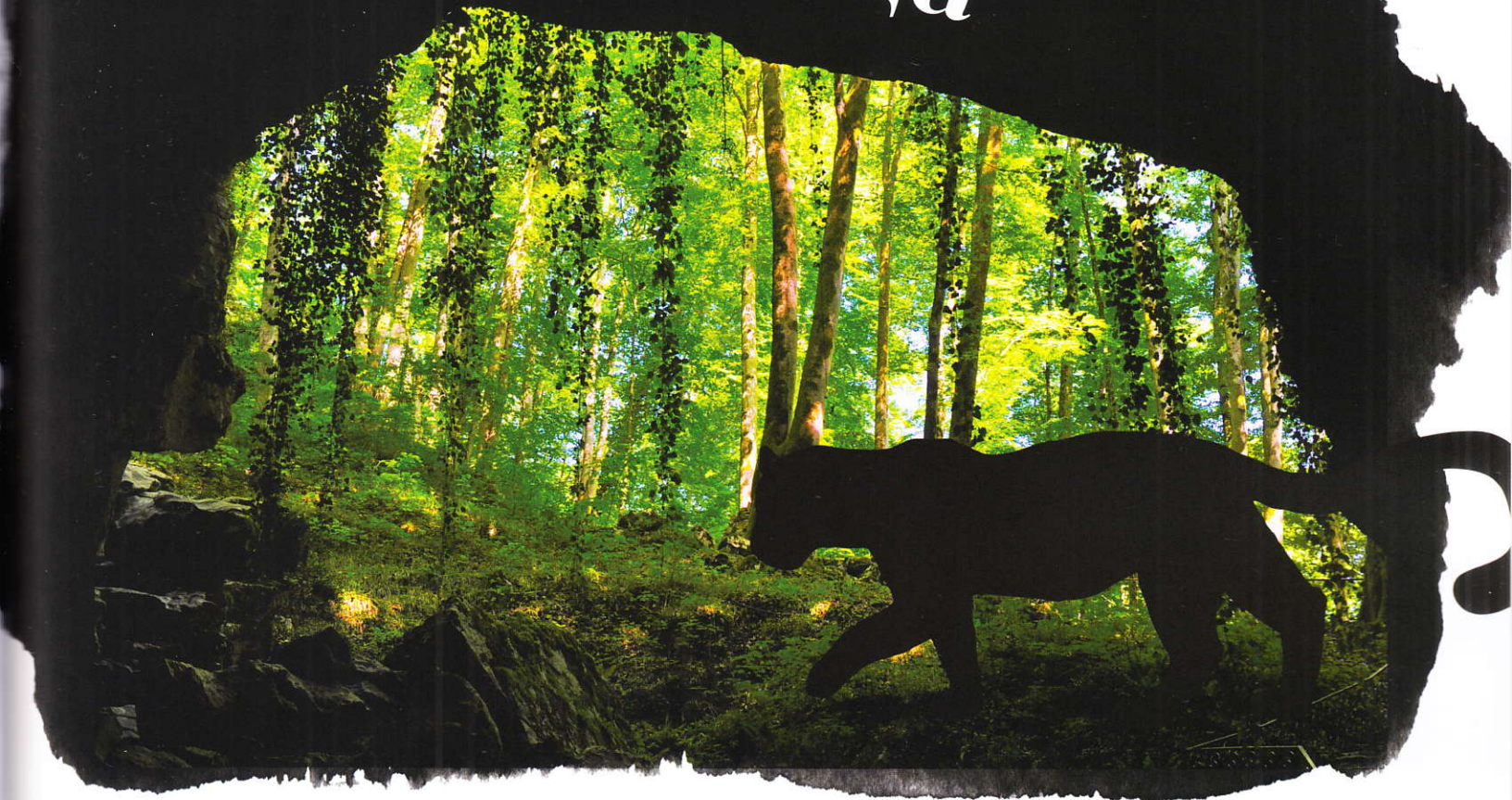
Молодые особи, еще не имеющие собственных участков, занимают, как правило, окраины участков обитания взрослых, промежутки между их отдельными охотничьими участками или же, временно, сами эти участки. Взрослые самцы практически не используют «краевые», малопродуктивные охотничьи участки самок, с чем связано размещение молодых самцов по окраинам участков обитания самок. В пределах одной «островной» группировки практически всегда отмечают следы только одного взрослого самца, причем участки живущих по соседству территориальных самцов чаще всего разобцены малопродуктивными местообитаниями. Взрослый самец более мобилен и чаще меняет охотничьи участки. Самец проходит попеременно, практически транзитом, все охотничьи участки самок, задерживаясь в том или ином месте лишь в тех случаях, когда молодые самцы проявляют признаки территориальности, или самки находятся в состоянии охоты. Местный самец в подобных ситуациях проходит практически по всем магистральным тропам и вдоль гребней всех хребтов, при этом усиленно метит территорию поскребками (стр 42).

Участки обитания самок, определенные для ряда особей, имели различные размеры. В зависимости от качества местообитаний и плотности популяций основной жертвы они занимали от 3 до 15 тыс. га.

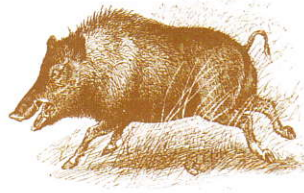
В период течки у самок сильно меняется поведение и, соответственно, использование ими территории. Многочисленные наблюдения показывают, что самка сама очень активно ищет самца и при этом интенсивно метит территорию. В этот период использование ею участка больше напоминает соответствующее поведение самца: животные в течение 3-4 дней практически полностью обследуют участок обитания.

Важным структурным элементом индивидуальных участков являются обзорные маршруты, которые наиболее часто используются при перемещении с одного охотничьего участка на другой. Обзорные маршруты проложены там, где с гребня хребтов открывается полная панорама одного-двух, а то и трех-четырех ущелий, а видимость увеличена до 2-10 км. Гребни хребтов, исполняя роль наблюдательных пунктов, одновременно дают возможность зверю быстрее перемещаться по территории. Для транзитных переходов с одного участка на другой леопард предпочитает сильно натоптанные тропы крупных животных и человека, идущие по дну ущелий, по гребням хребтов и их отрогов, и даже автодороги. Водораздельные хребты с пологими вершинами практически не используются, если на их гребнях или склонах нет хорошо натоптанных троп. Леопард чаще всего метит не границы по периметру участка обитания, а центральные части охотничьих участков, а также пересечения основных троп, которые маркируются, в основном, комбинированными метками.

Убежища



Логово, в котором леопард выводит котят, устраивается в пещере, гроте или в буреломе. Н.Я. Динник описывает гнездо пантеры, найденное во время одной из охот Великого князя Сергея Михайловича: «Гнездо было устроено на поверхности земли в страшном буреломе, на правом склоне Киши по пути к так называемому Зубровому лагерю. Земля на месте гнезда и вокруг него была сильно разрыхлена, и трава на ней совершенно выбита. Вокруг гнезда валялось много экскрементов старой пантеры и ее детей, а, кроме того, очень много костей серн, туров и оленей или ланей. Надо заметить, что недалеко от гнезда пантеры, на правом же склоне долины Киши, находился солонец, часто посещаемый зверями. Пантера, вероятно, выбрала место для гнезда недалеко от солонца не случайно, и большая часть зверей, которые валялись возле ее гнезда, была поймана ею около этого солонца. Пантеры, очевидно, очень тщательно прячут и скрывают свое потомство; этим только и можно объяснить, почему оно так редко попадает на глаза человеку».



ЧЕМ питается леопард?

Леопард должен считаться самым страшным врагом и истребителем всякого рода дичи на Кавказе. Благодаря своей силе, ловкости, проворству, умению лазать по деревьям, а также хитрости и смелости, он крайне опасен не только для большей части млекопитающих, но и для многих птиц.

Н.Я. Динник, 1914 г.

Серечень объектов питания леопарда насчитывает более 25 видов животных, однако его размещение и потенциальная численность в значительной степени определяются состоянием популяций одного-трех видов копытных средних размеров. Что леопард предпочитает зверей среднего и более или менее крупного роста всякой другой добыче, видно из того, что везде на Кавказе леопарды всегда живут в тех местах, где попадается много серн, туров, оленей, безоаровых козлов, горных баранов и подобных им животных. Так, горы Западного Кавказа привлекают леопарда, главным образом, своими сернами, турами и оленями, а предгорья — дикими свиньями и косулями, горы восточной половины Главного Кавказского хребта — турами и безоаровыми козлами, долина Аракса — безоаровыми козлами, а отчасти и муфлонами. На склонах Талышского хребта и на Ленкоранской низменности леопарды поедают немало диких свиней, особенно поросят и вообще молодых особей. Не пренебрегают леопарды и дикобразом. Благодаря ловкости, подвижности и хитрости они способны овладеть даже самой быстрой и пугливой дичью.

Несмотря на то, что живет леопард чаще в глухих, безлюдных местах, он иногда приближается к человеческим жилищам, забирается в поселки и таскает из них различных домашних животных, и в том числе собак. Чаще такие случаи наблюдались в закавказской части ареала леопарда, на Западном же Кавказе, леса и горы которого изобиловали дикими копытными, случаи нападения на домашних животных крайне редки.



ПЕРЕЧЕНЬ ОБЪЕКТОВ ПИТАНИЯ ЛЕОПАРДА НА СЧИТЫВАЕТ

25

ВИДОВ ЖИВОТНЫХ



Какова стратегия восстановления леопарда?



Рождение котят в Сокинском центре разведения стало самым значимым событием в природоохранной жизни России

Переднеазиатский леопард является аборигенным представителем фауны Кавказа и сравнительно недавно имел здесь высокую численность и широкое распространение. Однако из-за повсеместного преследования во второй половине XX века вид практически полностью исчез с территории Северного Кавказа и сохранился лишь в приграничных с Ираном районах Закавказья.

В 2005–2007 гг. была разработана Программа восстановления переднеазиатского леопарда на территории России. С 2007 г. эта программа реализуется Министерством природных ресурсов и экологии Российской Федерации при участии Сочинского национального парка, Кавказского заповедника, Института проблем экологии и эволюции РАН, Московского зоопарка, WWF России и АНО «Центр природы Кавказа», а также при содействии Международного союза охраны природы и Европейской ассоциации зоопарков и аквариумов. Программа по восстановлению переднеазиатского леопарда на Кавказе находится под патронажем Президента Российской Федерации В.В. Путина

В 2009 г. на территории Сочинского национального парка был создан питомник для разведения и подготовки леопардов к выпуску – Центр восстановления леопарда. Вначале была сформирована группа животных, от которых предполагалось получить потомство. Первые леопарды, два самца, были привезены из Туркменистана, затем две самки из Ирана. Все они были отловлены в природе. В 2012 г. еще одну пару, самца и самку, привезли из зоопарка Португалии. В 2013 г. в Центре восстановления родились первые котята, а всего с 2013 по 2017 годы здесь родились 15 котят. Первый выпуск выращенных в Центре леопардов состоялся в 2016 г.



В 2011 году, в целях популяризации программы, Банк России выпустил несколько памятных монет из серии «Сохраним наш мир», посвященных переднеазиатскому леопарду

КАК УСТРОЕН ЦЕНТР ВОССТАНОВЛЕНИЯ ЛЕОПАРДА?



Центр восстановления леопарда на Кавказе расположен вблизи города Сочи на территории Сочинского национального парка на высоте около 600 м над уровнем моря и занимает площадь свыше 11 гектаров. Центр состоит из нескольких функциональных зон и сопутствующей инфраструктуры.

Сектор содержания животных занимает свыше 11 гектаров и включает вольеры карантинной передержки, изоляции, разведения, подготовки леопардов к выпуску, передержки копытных животных, содержания копытных животных, а также клетки для передержки зверей и птиц.



Вольеры подготовки к выпуску

Наиболее ответственный участок *сектора содержания животных* – вольеры подготовки леопарда к выпуску. Это – основная площадка подготовки молодых леопардов к самостоятельной жизни в естественной среде. Здесь проходит обучение навыкам охоты на живую дичь.

Пункт видеомониторинга вольера

Клетки для мелких и средних кормовых животных

Насосная

Склад для кормов и инвентаря



Административно-хозяйственный сектор отделен от зоны содержания животных 6 метровым забором, имеет дезинфицирующие барьеры, блокирующие ворота и включает: два пункта наблюдений, административный корпус, ветеринарный пункт, хозяйственные помещения, а также установки резервного электропитания, холодильную установку, морозильные камеры и кормокухню.



РОЖДЕНИЕ И ПЕРВЫЕ ШАГИ



ОСОБУЮ ВАЖНОСТЬ ПРЕДСТАВЛЯЕТ ВОЗМОЖНОСТЬ ВЕДЕНИЯ ДЕТАЛИЗИРОВАННОГО ВИДЕОНАБЛЮДЕНИЯ. ЭТО ДАЁТ БОЛЕЕ ПОЛНОЕ ПРЕДСТАВЛЕНИЕ О ПОТЕНЦИАЛЬНЫХ СПОСОБНОСТЯХ КАЖДОГО КОТЁНКА,



Формирование пар, рождение и рост детенышей до 4 месяцев происходит в секторе разведения, который включает 12 оборудованных вольеров.

За 30 дней до предполагаемой даты рождения котят проводятся необходимые процедуры по подготовке вольера, включающие тщательную уборку и дезинфекцию, и ремонт всех узлов и механизмов. В период беременности исключаются или минимизируются перемещение самки, шумные производственные мероприятия, резкая смена типа кормов или методики кормления, в этот период животное не вакцинируют и не проводят дегельминтизацию.

Первичный осмотр и вакцинацию котят проводят в возрасте 55–65 дней. С момента начала перехода котят на самостоятельное питание, через 100–120 дней, в рацион вводятся подкормки с физиологически необходимым соотношением макроэлементов.

Контакт персонала с самками, имеющими детенышей, сводится к минимуму, однако полностью исключить взаимодействие не представляется возможным из-за необходимости кормления, отлова котят для вакцинации и осмотра, устройства элементов обогащения среды и уборки вольера.

С целью снижения фактора беспокойства в первый месяц после рождения котят кормление самки проводится только путем выкладки мяса в кормушки, без захода в вольер сотрудников. Запуск живого корма начинает производиться со второго месяца.

С ростом котят количество живого корма в рационе увеличивается. Наиболее удобные объекты охоты в воз-

расте до 3-4 месяцев: перепел, фазан и кролик. Самка, отлавливая их в вольере, приносит котят, которые подолгу играют и возятся с ними. Иногда она может перевести их в соседний вольер, где демонстративно преследует жертву, ловит ее, но, не убивая, снова отпускает, стимулируя котят к активности.

Незадолго до достижения котятами возраста 4 месяцев и перевода их в вольеры подготовки к выпуску в секторе разведения проводятся охоты на небольших копытных, как правило, полугодовалого кабана. Это делается для того, чтобы провести детальное наблюдение за животными, оценить способность леопарда к добыванию жертвы, а также проанализировать согласованность поведения самки и котят.

Котята, находясь до 4 месяцев в секторе разведения, получают хорошее физическое развитие, сбалансированное питание, проходят процедуры вакцинирования, знакомятся с запахами жертв, пробуют самостоятельно охотиться на мелких зверей и птиц под присмотром матери. Особую важность представляет возможность ведения детализированного видеонаблюдения в небольших вольерах этого сектора. Это дает более полное представление о потенциальных способностях каждого котенка.



ВАКЦИНАЦИЯ КОТЕНКА

РАЗДЕЛЕНИЕ КОТЯТ С МАТЕРЬЮ




Котят находятся в вольере подготовки к выпуску вместе с матерью примерно до полуторагодовалого возраста. В этот период они самостоятельно не охотятся, но много и долго играют с пойманными самкой животными. Как правило, самка добывает корм и перетаскивает его в укромное место, куда затем приводит котят. Иногда котята могут подключиться к борьбе матери с пойманным животным, вначале воспринимая это как игру и нередко вынуждая ее выпустить жертву. Затем охота возобновляется, и котята, получившие «взбучку», уже понимают, что надо действовать иначе, и начинают хватать пойманное животное за разные части тела. Такой опыт меняет поведение леопарда, придавая ему больше уверенности и формируя собственное охотничье поведение.

К моменту достижения полуторагодовалого возраста котята уже знакомы со многими видами жертв и при определённых условиях готовы самостоятельно добывать себе пропитание. Для ускорения темпов подготовки молодые особи в этом возрасте постепенно, по определённой схеме для сохранения нормального психологического состояния, отделяются от матери.

После отделения котят от матери наступает наиболее ответственное время — начало активной подготовки хищников к самостоятельной жизни в естественной среде. Предоставленные сами себе молодые леопарды очень любопытны и постоянно обследуют периметр в поисках новых впечатлений, лазают по деревьям и ограждению, увеличивая вероятность встречи с персоналом. Основная задача персонала в этот период — избежание привыкания леопардов к человеку и, конечно, соблюдение режима кормления мясом. Создаются условия, при которых у молодых леопардов ассоциации появления корма и человека сведены к минимуму или исключены полностью.

По мере взросления любопытство леопардов к человеку начинает снижаться, и молодые леопарды уже предпочитают держаться наиболее отдалённых и «крепких» мест внутри вольера. Звери постепенно дичают. Самки более осторожны, чем самцы, и редко попадают в зону визуальных контактов с персоналом; особую сложность в работе представляют доминантные самцы.



ПРЕДОСТАВЛЕННЫЕ САМИ СЕБЕ
МОЛОДЫЕ ЛЕОПАРДЫ ОЧЕНЬ ЛЮБОПЫТНЫ
И ПОСТОЯННО ОБСЛЕДУЮТ ПЕРИМЕТР
В ПОИСКАХ НОВЫХ ВПЕЧАТЛЕНИЙ,
ЛАЗАЮТ ПО ДЕРЕВЬЯМ И ОГРАЖДЕНИЮ,
УВЕЛИЧИВАЯ ВЕРОЯТНОСТЬ ВСТРЕЧИ
С ПЕРСОНАЛОМ.

КОТЯТА МОГУТ ПОДКЛЮ-
ЧИТЬСЯ К БОРЬБЕ МАТЕРИ
С ПОЙМАННЫМ ЖИВОТНЫМ



Формирование навыков

Несмотря на ограниченность территории сектора подготовки к выпуску и невозможность искусственного воссоздания всех природных элементов, оказывающих влияние и формирующих адаптивные способности хищника, стратегия подготовки леопарда формируется по модели его поведения в естественной среде.

Из всего разнообразия форм биологического поведения особое внимание уделяется развитию нескольких, наиболее востребованных на первых этапах жизни после выпуска зверей в природу, реакций — пищевой, социальной, оборонительно-исследовательской и, самое главное, страха перед человеком.

Вольеры подготовки к выпуску совмещены друг с другом, и леопарды постепенно перемещаются из одного в другой, где знакомятся с новыми объектами охоты, запахами других жи-



САМОСТОЯТЕЛЬНОЙ ЖИЗНИ

вотных и следами жизнедеятельности других леопардов. Это способствует развитию территориальной ориентированности и формированию собственного сигнального биологического поля. В течение трех месяцев молодые леопарды самостоятельно охотятся на мелких и средних животных, затем в рацион добавляются кабаны до 6–7 месяцев и косуля. В возрасте 16–18 месяцев, в зависимости от способностей конкретной особи, леопарды начинают охотиться на оленей. Применяют несколько приемов постепенного отделения леопардов друг от друга для проведения индивидуальной охоты.

В возрасте двух лет с помощью специальных тестов оценивается реакция леопардов на человека, а также способность успешно охотиться. Особи, проявляющие хоть какой-нибудь интерес к человеку, не могут быть выпущены в природу.



КАК И ГДЕ ЛЕОПАРДА ВЫПУСКАЮТ В ПРИРОДУ?

Непосредственный выпуск леопардов впервые был осуществлен на территории Кавказского заповедника, на склоне г. Ахцархва, южном отроге горного массива Трю-Ятыргварта, что в долине реки Ачипста.

В прошлом этот район являлся одним из самых значимых в пространственной структуре популяции леопарда на Кавказе и отличался многочисленностью животных.

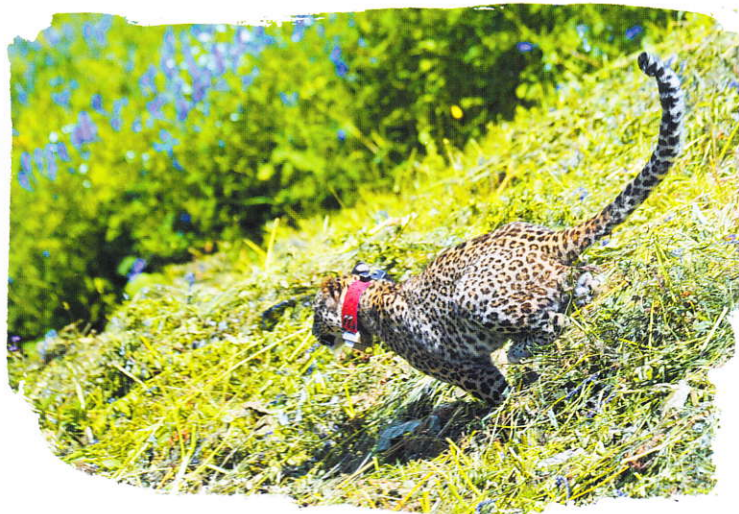
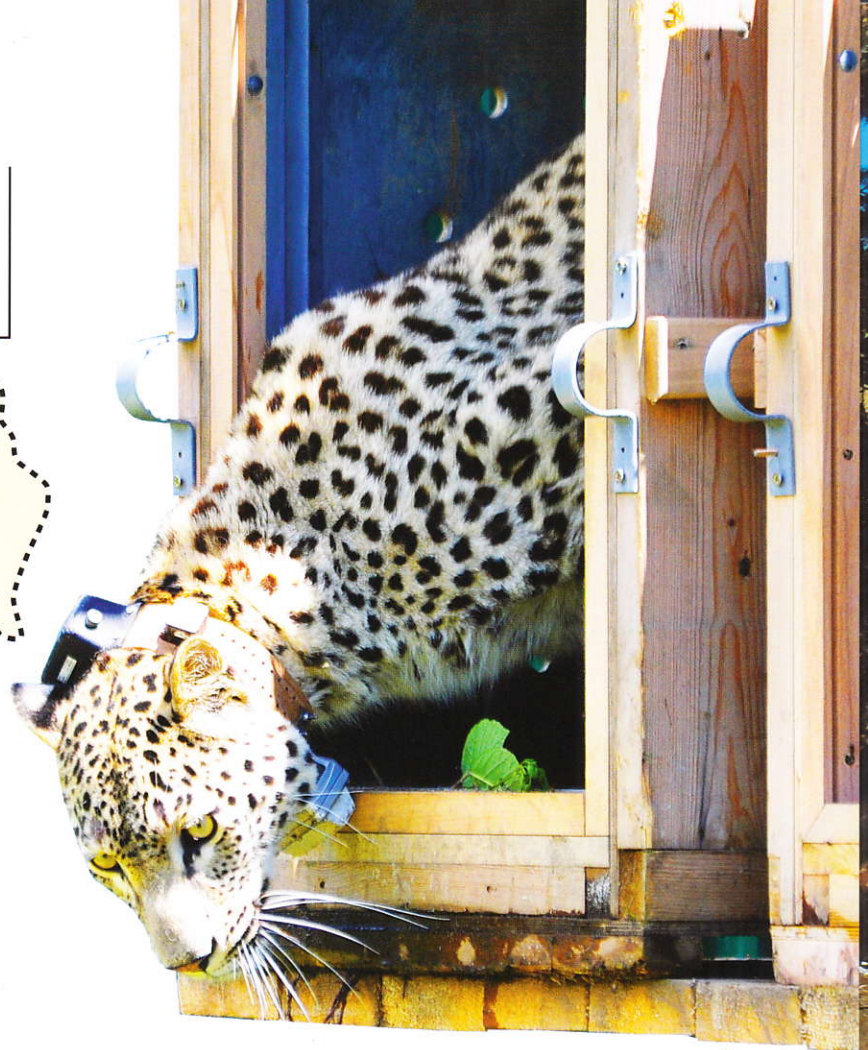
Район выпуска удален от населенных пунктов и автомобильных дорог, здесь налажена эффективная охрана; имеется прекрасная кормовая база, состоящая из нескольких сотен особей кабана, оленя, тура, серны.

Кавказский заповедник и примыкающий к нему с юга Сочинский национальный парк вместе составляют более половины площади всех особо охраняемых природных территорий Западного и Центрального Кавказа. В непосредственной близости от них находится Рицинский реликтовый национальный парк. Эти территории расположены цепочкой вдоль Главного Кавказского хребта, и, в основном, представляют собой труднодоступные высокогорные участки, слабо затронутые деятельностью человека. Значительные площади северных предгорных лесов, примыкающих к Кавказскому заповеднику, также входят в региональную сеть охраняемых территорий: Урупский и Псебайский заказники, природный парк «Большой Тхач», памятники природы — «Хребет Буйный», «Верховье реки Цице», «Верховье рек Пшеха и Пшехашха». Часть этих территорий вместе с Кавказским заповедником включены в Список Всемирного природного наследия ЮНЕСКО. Режим особой охраны и относительная труднодоступность на протяжении длительного времени обеспечили здесь сохранение оптимальной численности диких копытных и равновесия в системе копытные — хищники.

К месту выпуска леопарды были доставлены вертолетом в специальных транспортных клетках. Здесь их ожидали многочисленные представители прессы и те, кто участвовал в подготовке к выпуску животных. И если для первых это был несомненный праздник, то для вторых — кульминацией ответственного и напряженного труда.

При помощи системы блоков задвижка транспортной клетки была поднята, и первые три леопарда были выпущены в природу.

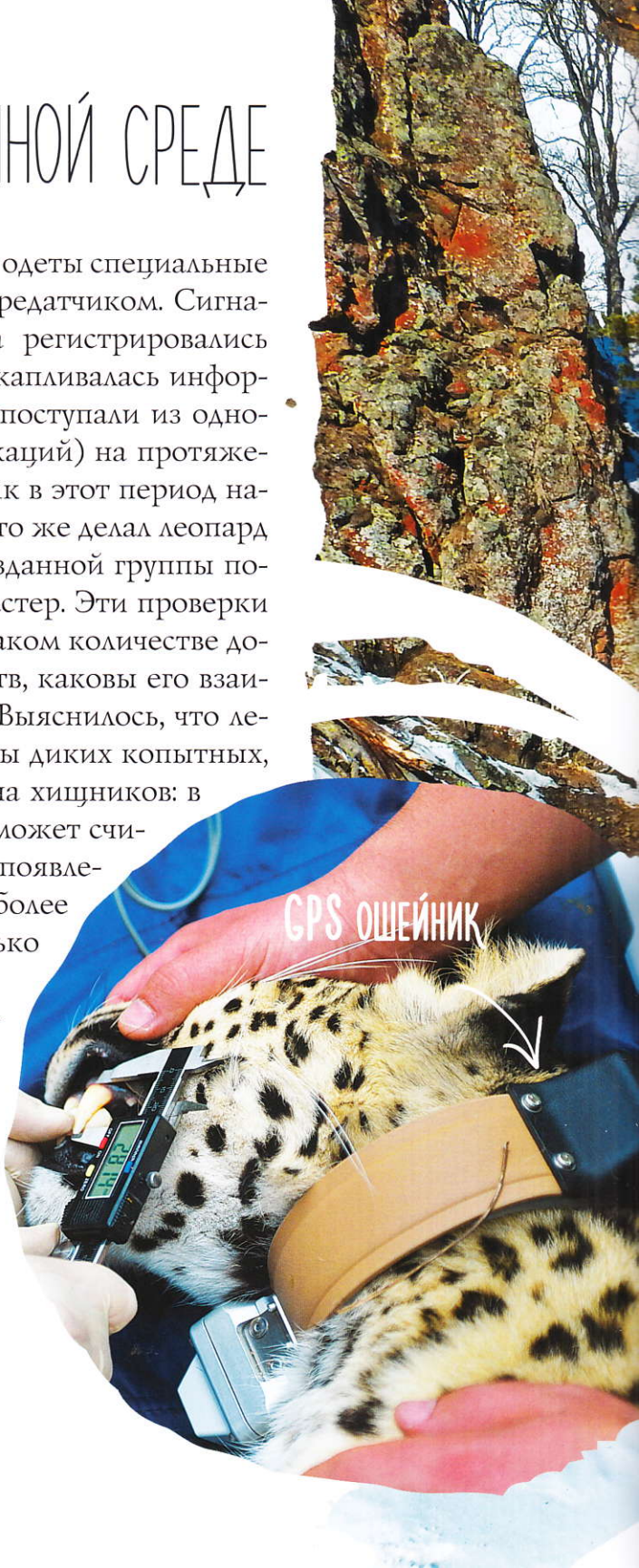
Произошло это 15 июля 2016 года.



НАБЛЮДЕНИЯ В ЕСТЕСТВЕННОЙ СРЕДЕ

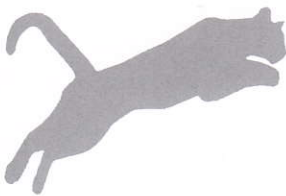
Перед выпуском в природу леопардам были одеты специальные ошейники, снабженные спутниковым передатчиком. Сигналы местонахождения каждого леопарда регистрировались каждые два часа, и таким образом постепенно накапливалась информация о передвижениях зверей. Иногда сигналы поступали из одного и того же места (так называемого кластера локаций) на протяжении нескольких суток. Предполагалось, что хищник в этот период находился около своей добычи. Очень важно знать, что же делал леопард в этом месте. Для этого зоологи из специально созданной группы полевого мониторинга проверяли каждый такой кластер. Эти проверки принесли массу информации о том, где, кого и в каком количестве добывает леопард, как он убивает разные виды жертв, каковы его взаимоотношения с другими видами хищников и т.д. Выяснилось, что леопарды успешно охотятся практически на все виды диких копытных, кроме того, отмечены случаи успешной охоты и на хищников: в числе жертв были волк и лесной кот. Медведь же может считаться пищевым конкурентом леопарда: при его появлении леопарды всегда бросали свою добычу. Наиболее часто леопарды добывали оленей, причем не только оленят и самок, но и взрослых самцов.

Вместе с проверкой кластеров зоологи выполняли еще одну работу — устанавливали сеть фотоловушек для того, чтобы отслеживать перемещения леопардов после того, как перестанут работать ошейники. Фотоловушки также дают возможность оценить состояние популяций жертв и конкурентов леопарда.

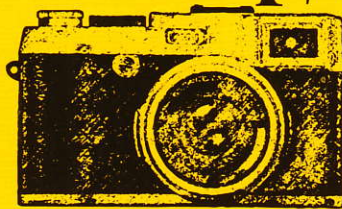




ФОТОЛОВУШКА



как часто
леопард

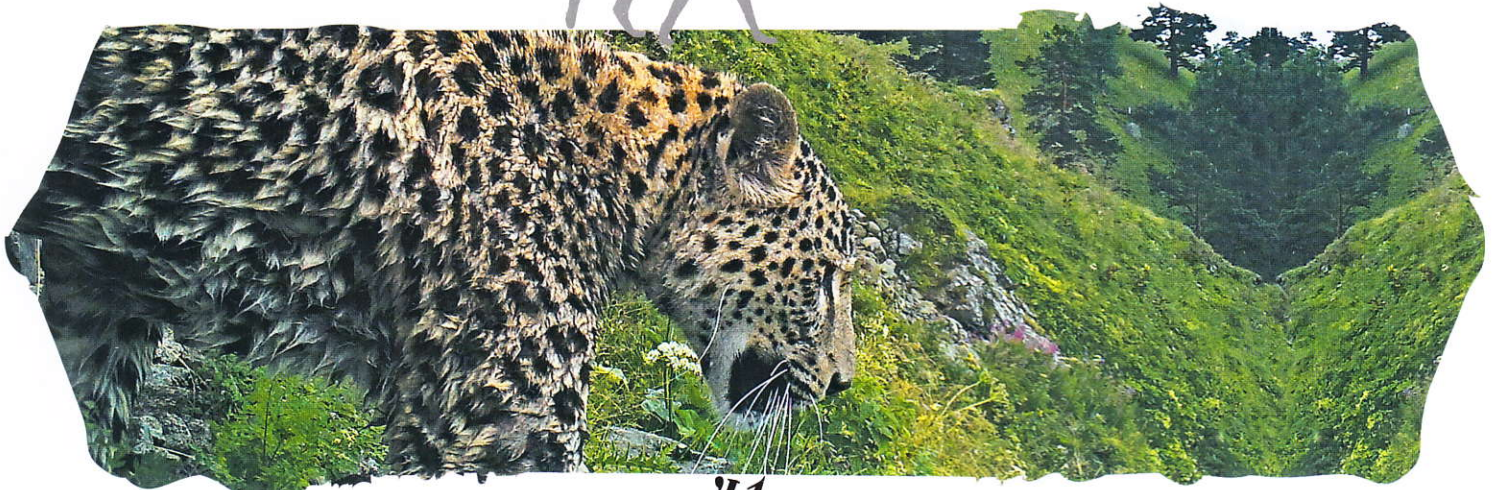


попадает
в фото-
ловушки?



Леопарды — редкие животные и нечасто попадают в объектив камер фотоловушек, в отличие от своих жертв. Однако если известен район обитания леопарда, правильная установка здесь фотоловушек и достаточная их плотность могут значительно повысить частоту фиксирования леопарда.





ПОЛЕВЫЕ ПРИЗНАКИ ПРИСУТСТВИЯ ЛЕОПАРДА

Следы, или отпечатки лап, — основные признаки появления или присутствия леопарда. Вероятность встречи их в природе гораздо выше, чем других следов жизнедеятельности хищника.

Очень крупные, круглые рельефные следы леопарда сложно перепутать с другим зверем. Следовая дорожка обычно прямая и четкая, цепочка следов почти ровная, однако в рыхлом снегу ширина цепочки следов увеличивается до 8–10 см от основной оси. Длина шага спокойно идущего леопарда от 40–45 до 45–50 см. Пятка большая (6–8 см), округлые пальцы достаточно широко расставлены. Общие размеры следа могут достигать 11–12 см в длину и 8–9 см в ширину.

Леопарды — отнюдь не молчаливые животные, и звуки, издаваемые хищником, — один из наиболее надежных способов его идентификации. Самцы, защищая добычу, территорию или в борьбе за самок издают громкие угрожающие, продолжительные или короткие рыки. Однако чаще рев леопарда напоминает очень громкое учащённое дыхание, при котором издается хриплое, грубое и протяжное рычание. Оно может быть одиночным, а может повторяться через разные промежутки времени, иногда через 15–20 минут, и продолжается до 8–10 с. Такой рев можно услышать на расстоянии до 5 км.

Признаками присутствия леопарда, хотя и не столь очевидными, как следы и звуки, являются также поскребы на земле, задиры на деревьях и экскременты.

Поскребы на земле — это неглубокие, но достаточно большие по площади ямки с выдранной травой, содранными почвой и подстилкой. Они роятся задними или реже, передними лапами на основных маршрутах леопарда на окраинах троп, смотровых площадках, у добычи или на солонцах. Для мечения этим способом хищник группируется и резкими движе-



Следы



42



Поскреб

ниями задних лап срывает грунт с земли, после чего часто мочится в этом месте. Глубина поскреба зависит от твердости грунта и может достигать до 5 см, ширина до — 50 см, длина обычно не превышает 40 см, но молодые самцы в возрасте 9–14 месяцев, нередко делая неосознанные поскребы и отползая в движении назад, доводят их длину до 1 м.

Задиры на деревьях леопарды оставляют когтями передних лап на высоте от 70 до 130 см. Леопарды, выпуская когти и переминаясь с ноги на ногу, сдирают кору или древесину на стволах деревьев, оставляя характерные царапины.

В зависимости от съеденной пищи и возраста особи экскременты леопарда могут немного отличаться по форме, в то же время характерными признаками являются заостренные концы, сегментированная и дольчатая форма с максимальным диаметром около 3 см.

Следы охоты леопарда отличаются от следов охоты, например, волка. Как правило, крупной жертве, оленю или самцу тура, леопард прокусывает шею с нижней стороны, а мелким копытным, косуле или серне, прокусывает основание черепа сверху.

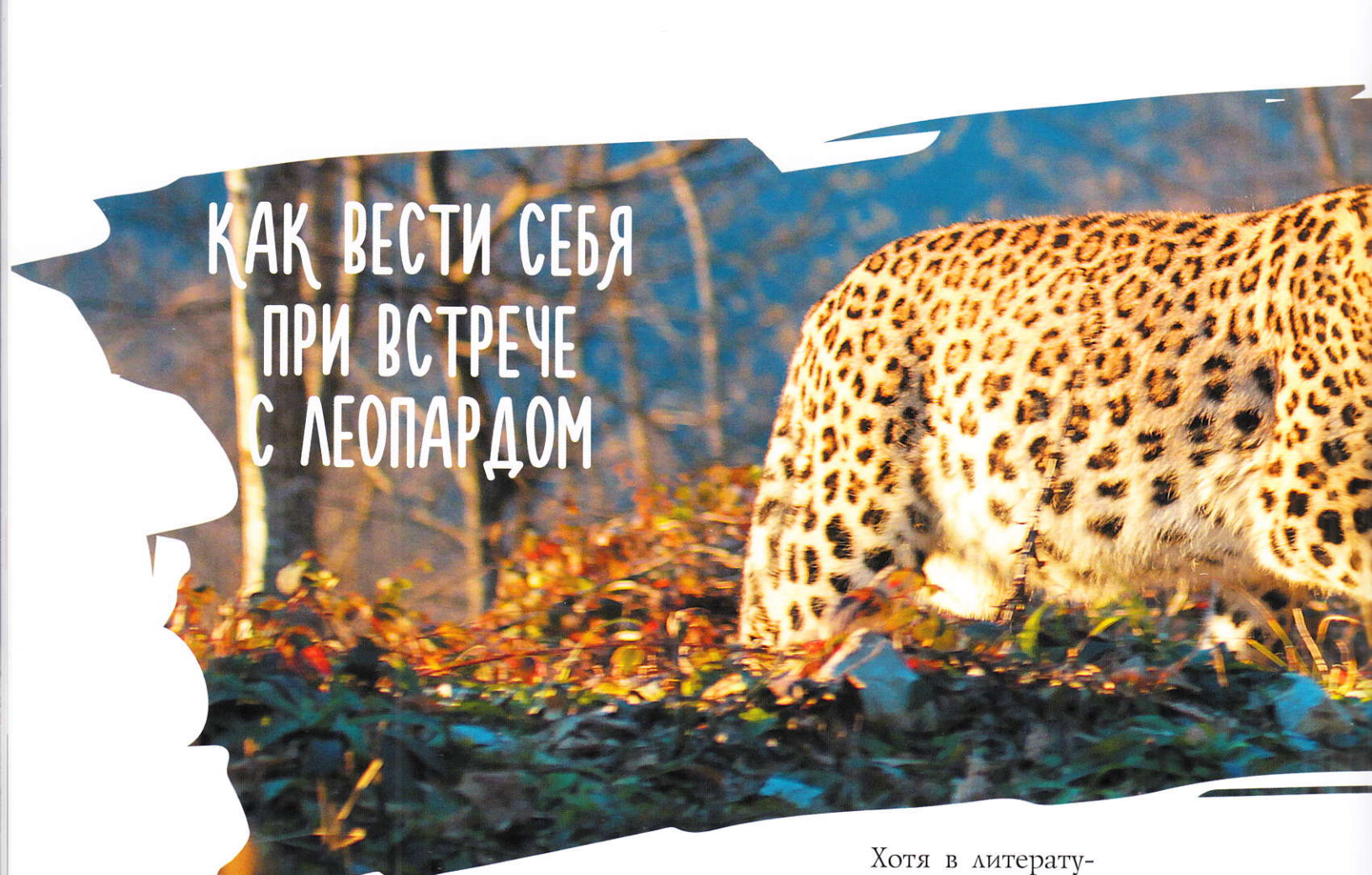


Задиры



СЛЕДЫ ОХОТЫ ЛЕОПАРДА

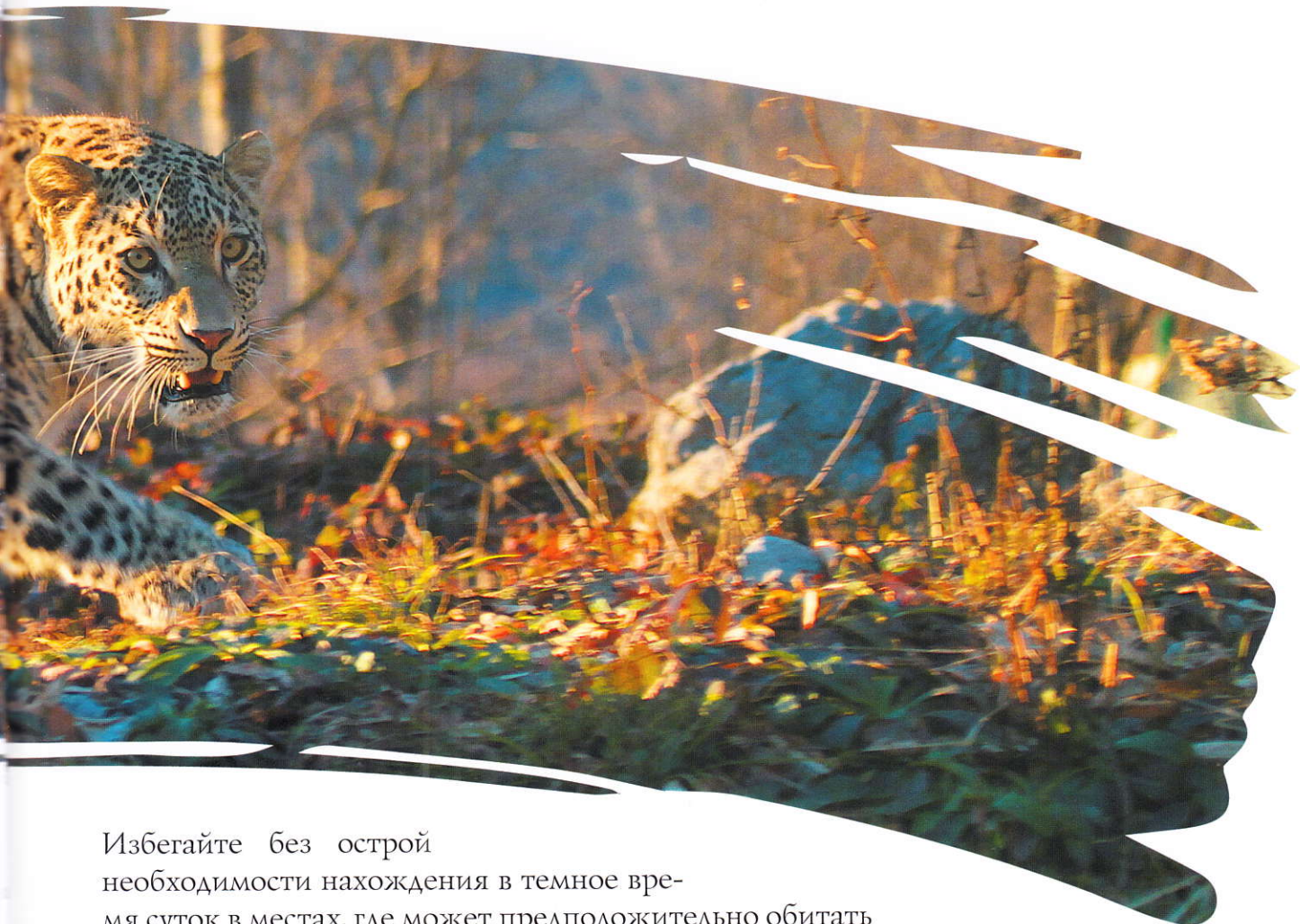
ЧАСТО ЛЕОПАРД ПЕРЕТАСКИВАЕТ ДОБЫТУЮ ЖЕРТВУ, ЕСЛИ ОНА НЕ ОЧЕНЬ ВЕЛИКА, ОСТАВЛЯЯ НА СНЕГУ ИЛИ ТРАВЕ ХАРАКТЕРНЫЙ ПОТАСК



КАК ВЕСТИ СЕБЯ ПРИ ВСТРЕЧЕ С ЛЕОПАРДОМ

Хотя в литературе нет сведений о достоверных случаях нападения среднеазиатского леопарда на человека, соседство с ним требует осторожности и соблюдения определенных правил поведения. Необходимо помнить, что в подавляющем большинстве случаев при встрече с дикими животными конфликтные ситуации создаются самим человеком.

Леопард — очень скрытное и осторожное животное, умеющее прекрасно маскироваться и избегающее, как и все хищники, встречи с человеком. Поэтому, если все же такая встреча произошла, знайте, что это очень редкая случайность. И еще это означает то, что кошка на вас не охотится. В такой ситуации не следует издавать внезапные, очень громкие звуки и делать резкие движения. Рекомендуется встать во весь рост и, если есть в руках предметы обихода (например, куртка, палка, шапка), следует поднять их над головой и начать размахивать, можно издавать шуршащие звуки предметами одежды или снаряжения и др. Все несвойственные природе звуки вызывают опасение и страх у всех хищников.



Избегайте без острой необходимости нахождения в темное время суток в местах, где может предположительно обитать леопард. Если установлен лагерь для ночевки, не рекомендуется в одиночку отлучаться далеко от места стоянки.

Нельзя убегать от леопарда! Убегающий человек воспринимается хищником как потенциальная жертва, провоцирующая его к нападению.

Если вы случайно обнаружили свежедобытое животное или же встретили хищника у его добычи, ни в коем случае не следует пытаться отпугнуть зверя, забрать добычу или приблизиться для фотографирования. Это может спровоцировать атаку. Если животное вас не заметило, нужно уйти не спеша и не издавая громких звуков.

Если вы встретили детенышей леопарда или обнаружили логово, нельзя подходить, чтобы посмотреть поближе, пытаться поймать котенка. Высока вероятность того, что мать находится неподалеку и бросится на вас, защищая потомство.

В одном горном селении однажды стали пропадать домашние животные. То овца исчезнет, то теленок. Не помогали ни крепкие ограды, ни сторожевые псы, которые, видно, и сами боялись незваного гостя. Решили мужчины-охотники выследить и убить коварного зверя. Разошлись по окрестным горным хребтам и долинам. В селении остались женщины, старики и дети, да еще юноша, который был еще слишком молод для настоящей охоты, и ему наказали сторожить скот. Но юноша не зря вырос среди охотников и умело расставил в селении и вокруг него ловушки для ночного вора: там петлю повесил, там сеть насторожил, там ветку расщепил...

И вот как-то раз вечером юноша, проверяя свои ловушки, увидел неуловимого хищника. Это был огромный леопард, и он подкрадывался к загону с ягнятами. Юноша видел, как поджали хвосты и заскулили собаки, а овцы в панике заметались по загону. И тогда отважный маленький охотник решил отвлечь на себя опасность и побежал к ближайшему раскидистому родовому дубу, где у него была насторожена ловушка с расщепленной веткой.



ДРЕВНЯЯ ГОРСКАЯ ЛЕГЕНДА О ЛЕОПАРДЕ





Леопард бросился за ним, взметнулся вверх по стволу, но юноша уже проворно взбирался к самой макушке дерева. Но вот неожиданно хищник застрял между ветвями дуба: ловушка сработала. С зажатой лапой леопард бессильно метался в развилке ветвей. Переведя дыхание, юноша осторожно спустился поближе к пленнику. Он увидел, как прекрасно было творение его родных гор, сильное, гордое и благородное. Они смотрели друг другу в глаза, и понял юноша, что не может превратить грозного хищника в кусок шкуры, которой покроят седло или бросят на пол. Поддавшись внезапному порыву, он разжал ветки и освободил леопарда. Леопард тихо скрылся, и с тех пор в селении перестали пропадать домашние животные.

Прошли годы, и юноша вырос в мужчину и тоже стал ходить на охоту. И так получалось, что всегда он приносил лучшую добычу – самых крупных оленей и горных козлов, и однажды заметил недалеко от своей очередной добычи своего старого знакомого – леопарда, хозяина Кавказских гор. И понял тогда охотник, что это он помогал ему на охоте в благодарность за спасение и человеческое великодушие.

Авторы: У. Семенов, С. Трепет

Фото: А. Андреев, У. Семенов, С. Трепет, П. Муаров, архив Центра восстановления леопарда

Художественный редактор И.А. Богров
Художественное оформление Д.А. Беглов
Корректор А.Р. Рисованная

«Кубанское книжное издательство» (издатель И.А. Богров)
Сдано в набор 23.02.2018 г. Подписано в печать 08.04.2018 г.
Тираж 2000 экз.
Отпечатано ИП Ютишев А.С.
Заказ №427.

© У. Семенов, С. Трепет, 2018 г.
© Всемирный фонд дикой природы (WWF), 2018 г.
© «Кубанское книжное издательство»
(издатель И.А. Богров), 2018 г.



Знаете ли вы что-нибудь о леопарде на Кавказе?

- Конечно, - скажут многие, - ведь речь идет о переднеазиатском подвиде этого представителя семейства кошачьих и его восстановлении в горах Кавказа.

Но попробуйте ответить на некоторые вопросы, касающиеся истории этого хищника или особенностей его жизни, и вы увидите, что это не всегда легко сделать.

Например, почему леопард назван «переднеазиатский», и как он связан с другими подвидами леопардов, обитающих на Земле? Многие знают о Программе восстановления переднеазиатского леопарда, но как она работает, кем и где реализуется?

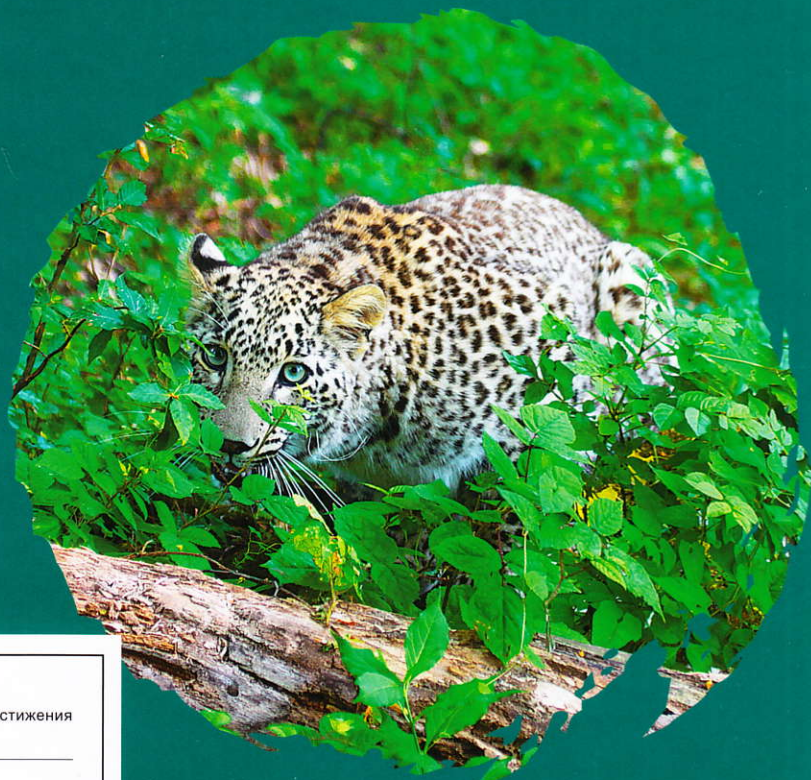
Что такое Центр восстановления леопарда и какова его структура?

Как вы думаете, читатель, в чем отличие разведения леопардов в Центре восстановления от его содержания в зоопарках? В чем заключается подготовка животных к выпуску в природу?

И что же происходит с леопардами, которых выпустили на волю: чем они питаются, какие осваивают территории, как уживаются с другими крупными хищниками? С помощью чего мы узнаем обо всем этом?

Еще один вопрос, на который не у каждого найдется ответ, как же отличить следы пребывания леопарда от других животных? И, наконец, как вести себя при встрече с леопардом в природе?

На все эти и другие вопросы вы найдете ответы на страницах этой книги.



Миссия WWF

Остановить деградацию естественной среды планеты для достижения гармонии человека и природы.

wwf.ru

Всемирный фонд дикой природы (WWF):

109240 Москва, а/я 3, ул. Николаямская, д. 19, стр. 3; тел: +7 (495) 727 09 39; факс: +7 (495) 727 09 38
russia@wwf.ru