

Памятники средневековой архитектуры Северо - Западного Кавказа в Кавказском заповеднике

Рукопись.

М.В. Гаврилов кандидат культурологии.

Раннесредневековая эпоха (VII - X вв.) в Кавказском Причерноморье представлена значительным количеством бытовых и погребальных памятников (поселений и городищ, крепостей и храмов, могильников и ремесленных центров). В этот период особого расцвета достигает местное оборонительное зодчество, представленное десятками городищ и крепостей. Крепости возникали на стратегически выгодных возвышенностях. Планировка их связана с условиями местности. При сооружении стен почву снимали до скальной основы, в которой на склонах высекали ступень, служившую опорой для основания фундамента. Стены возводили постепенно узкими ярусами до общей высоты 5 - 6 м, изредка оформляли сверху зубцами.

Оборонительные линии укрепляли выступающими, как правило, наружу башнями и контрфорсами. На труднодоступных участках эти элементы имели прямоугольный план. Башни обычно имели два яруса с деревянными межэтажными перекрытиями и верхней боевой площадкой. Этажи в башнях сообщались между собой через люки с помощью деревянных лестниц. В стенах башен делали смотровые окна и бойницы.

Важной деталью архитектурного оформления оборонительного сооружения были крепостные ворота, которые часто отличались значительными размерами, имели каменный порог, арочное перекрытие, массивное дощатое полотно и бревенчатый запор. Башни и контрфорсы в районе ворот располагали обычно с тем расчетом, чтобы нападающие находились под обстрелом справа.

Древние зодчие региона использовали и другие виды оборонительных сооружений, в первую очередь рвы и валы перед воротами поперек перешейков, соединявших территорию укрепления с окружающей местностью. Для перехода через рвы, по - видимому, использовали подъемные деревянные мостики. Помимо отмеченных общих черт, каждое из раннесредневековых укреплений отличалось и своими особенностями.

Крупнейшим городищем района является крепость, расположенная на гребне горы у впадения реки Ачипсе в Мзымту северо-восточнее Красной Поляны.

Стены прослеживаются с юга на 260 м, с севера - на 350 м, с востока - на 80 м. Лучше всего стены сохранились в северной части крепости. Южная стена имеет ряд брешей, образовавшихся, по-видимому, в результате какого-то сражения. Она укреплена в средней части прямоугольным контрфорсом. Основной участок стены возведен из ломаного местного камня на прочном растворе с большим количеством примесей мелкого сланцевого гравия и крупного песка, взятого из реки. В восточной части сохранились остатки ворот. Юго-восточный угол крепости представляет своеобразное сооружение, служившее цели подчеркнуть, выпятить рельеф, сделать его неприступным. В этом месте стена раздваивается:

один луч продолжается по периметру крепости, а второй устремляется по гребню вниз почти на 50 м, препятствуя проникновению противника через гребень к наименее мощной восточной оборонительной линии, которая из-за действующих оползневых процессов в настоящее время практически разрушена.

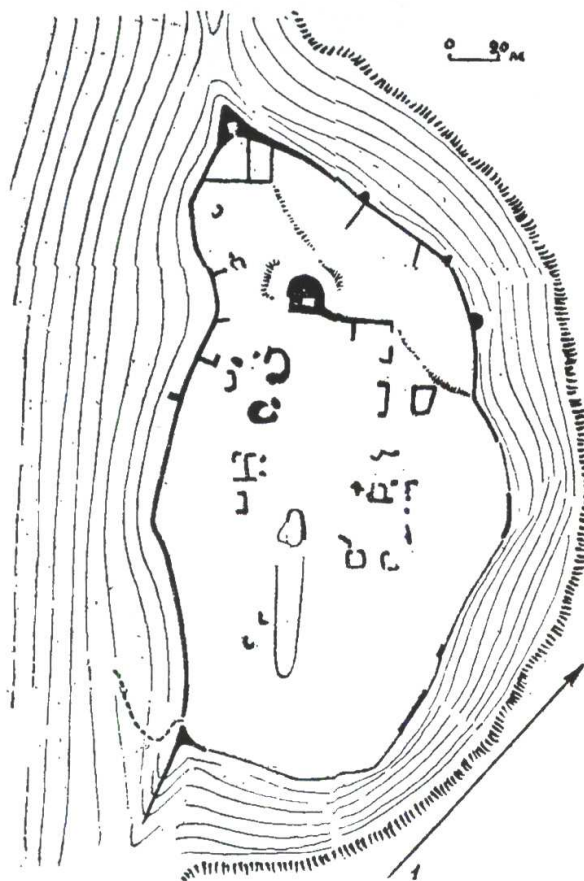


Рис. 1. План Ачипсинской крепости

Ширина огороженного стенами пространства в ряде мест превышает 100 м. Это почти ровное плато с двумя-тремя широкими ступенями к Ачипсе. На верхней ступени прослеживаются в большом количестве каменные фундаменты. В южной стене сохранился узкий дверной проем. С севера к помещению примыкает массивная полукруглая пристройка, отделенная от внешней стены помещения сквозным каналом, выложенным кирпичом. Вдоль канала в толще стены помещения идет кирпичная кладка в три ряда. Само помещение имело два яруса, отделенных когда-то друг от друга деревянным перекрытием, а теперь заполненных землей. При раскопках здесь было найдено большое число разрозненных человеческих костей и фрагментов глиняных кувшинов с росписью бурой краской. Это позволяет предполагать, что рассматриваемая постройка могла служить помещением для погребений, отражающих какой-то еще неизвестный языческий обряд.

По всей площади, огороженной стенами, и за их пределами на склонах лежит большое количество обломков керамических изделий — пифосов мисок,

кувшинов, расписной керамики, пряслиц. Здесь же найдены обломки стеклянных сосудов. Было развито и кузнечное ремесло. На поселениях найден шлак, довольно много железных топоров, мотыг, ножей и т. д. Высоко ценилась работа каменщиков. Об этом говорят монументальные стены крепостей и храмов. Особую категорию раннесредневековых памятников района составляют печи для производства извести. Одна такая печь была обнаружена вблизи Либгинской крепости (Красная Поляна). Она представляет собою две округлые, смежные ямы-камеры, врытые в крутой склон. Между камерами сооружена из ломаного камня перегородка, а во внутренней яме была найдена усохшая известь. Сверху и снизу к печи подходили дороги, по которым завозили куски известняка и увозили к крепости готовую продукцию. Печью пользовались недолго.

К несколько иному типу относится крепость, расположенная на окраине Красной Поляны, на правом берегу реки Бешенки, в 2 км от ее впадения в Мзымту. Остатки древней дороги приводят на перешеек с поперечным рвом, за которым возвышаются руины прямоугольной башни. В основании башни имеется массивная, сложенная насухо «подушка», наращивавшая естественное возвышение. Общая высота башни над уровнем рва в настоящее время до 4 м. Внешняя стена ее сложена из огромных циклопических глыб. Крепость представляет в плане вытянутый прямоугольник размером 50X40 м. Стены сложены без раствора облицовочной кладкой. На крепости и по осыпи к северу найдено большое количество обломков раннесредневековой посуды (пифосы, миски, кувшины, горшки) и иных изделий (ножи, мотыга, топор).

Хостинская крепость находится в северо-восточной части заповедника «Тисо-самшитовая роща», в 6 км от моря, на вершине скалистого утеса. Здесь правый берег реки Хосты уходит вниз 100-метровым каскадом обрывов. Поэтому необходимость в искусственных укреплениях существует лишь в южной части вершины, где и была сооружена оборонительная линия.

Юго-восточный угол крепости защищен башней, сохранившейся на высоту до 4,5 м. На запад из башни смотрит окно-бойница размером 0,5 м. У юго-восточного угла снаружи видна стена с пазом для бревенчатого засова. Это остатки запасной калитки, служившей для выведения отрядов во фланг врагам, штурмующим главные ворота. Вторая башня, отстоящая от первой на 45 м, имеет неправильно прямоугольный план. В западной и восточной ее стенах заметны два яруса пазов от балок перекрытий. Высота, каждого этажа 1,7 - 1,8 м. Башня, по-видимому, была, трехэтажной/

Лишь 11 м стены разделяют вторую и третью воротные башни. Последняя сохранилась плохо. Ее массив, занимающий площадь 14X8 м, острым углом выклинивается на юго-запад, образуя заслон крепостных ворот. Порог этих ворот виден в средней части коридора, образованного северной стеной третьей башни и идущей параллельно ей массивной стеной, которая затем тянется к западу. Над порогом на высоте более 1 м виден паз для закрепления засовного бруса.

Западнее ворот из стены выступает башнеобразный контрфорс, защищавший ворота. В 10 м от него находится последняя башня, которая в отличие от остальных выступает и внутрь крепости. В то же время ее помещение углублено



Фото 1. Остатки хостинской крепости



Фото 2. Кладка стен хостинской крепости

в толщу стены более чем на 1 м. В верхний ярус башни ведет дверной проем. Судя по выступающему здесь из стены камню, на котором держалось потолочное перекрытие, высота этого помещения достигала 1,9 м. С учетом сохранившихся фрагментов следует думать, что первоначально высота башни составляла не менее 11 м. Из нижнего ее этажа на юг смотрит широкая бойница.



Фото 3. Остатки угловой башни хостинской крепости.

Все стены Хостинской крепости возведены из грубо обработанных блоков местного известняка. Известковый раствор содержит примесь морского песка и мелкой гальки. Подъемный материал с территории крепости включает обломки кувшинов, горшков, мисок и т. д.

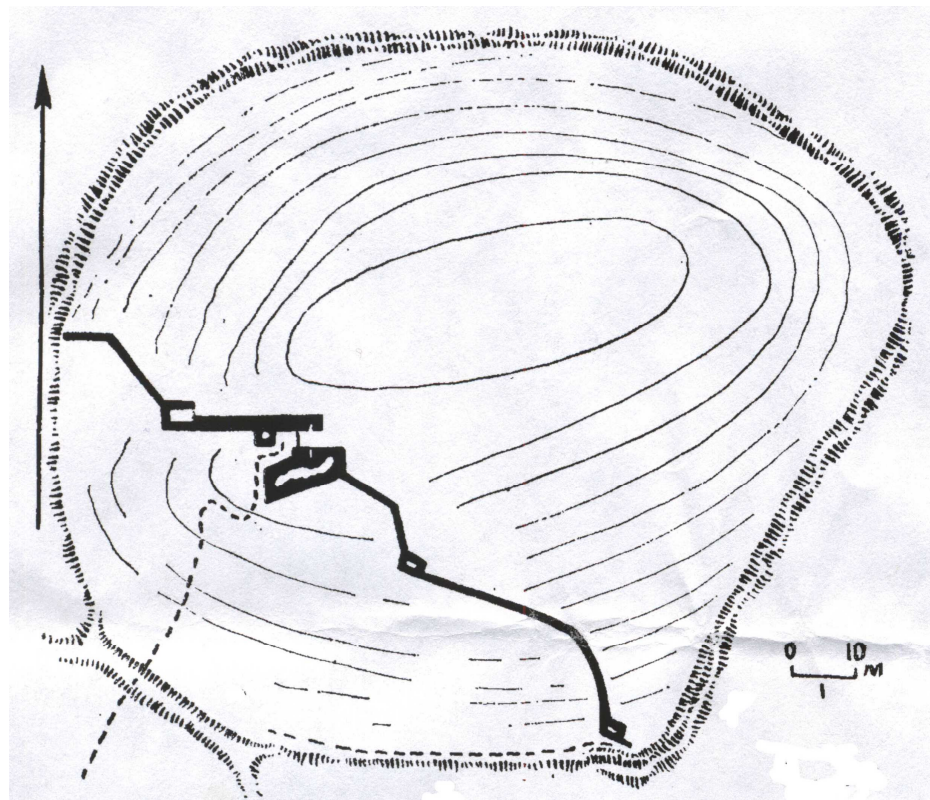


Рис. 2. План Хостинской крепости

К памятникам раннесредневековой гражданской архитектуры относятся также многочисленные ацангуары (в переводе с абхазского «ограды карликов») - каменные пастушеские жилые и хозяйственные сооружения, распространенные по всей субальпийской зоне района. При постройке жилых помещений применялась панцирная кладка насухо: крупные обломки шли в облицовку, более мелкие - в забутовку. Изнутри стены обычно делались ровными, снаружи они заметно расширялись к цоколю. Такой же кладкой оформлялись наличники дверей, где камни отличаются большими размерами, а иногда применяются вертикально поставленные плиты. Фундаменты в ацангуарах отсутствуют, кладка стен начинается от поверхности почвы. Крыша видимо делалась из дерева или шкур.

Стены хозяйственных построек имеют ту же структуру, но они тоньше и ниже, сложены из более мелкого камня. Ограды для скота возводились обычно из крупных обломков камня в один, реже в два ряда. Пространство между глыбами заполнялось мелким обломочным материалом. Ширина оград обычно достигала 0,5 - 1 м, высота до 1 метра. В ориентировке как жилых, так и служебных построек никаких закономерностей, кроме учёта локальных особенностей, не наблюдается.



Фото 4. Кладка стен ацангуара у вершины хребта Порт-Артур, Кавказский государственный заповедник.

Трудно сказать, что было главным занятием древних скотоводов - козоводство или овцеводство. Не исключается, что в эпоху наиболее интенсивного строительства ацангуар основным хозяйственным занятием их создателей было овцеводство. Низкие ограды не могли бы удержать коз. Ацангуары, видимо, строились для овец, ибо овцы преодолеть их почти не могли. Кроме того, пастухи коз, чтобы иметь возможность кипятить молоко, должны

были устраивать стоянки в таких местах, где имеется растительность, пригодная для использования в качестве дров, а ацангуары обычно находятся вдали от леса, в пустынных высокогорных местах, где пасутся в основном только овцы.

Следы хозяйственно - бытовой деятельности древних скотоводов - культурные остатки, как правило, встречаются в жилых сооружениях у стен, в углах, в щелях между камнями и на площадке перед фасадом.

Довольно часто встречаются глиняные кувшины, расписанные бурой краской. Они, вероятно, поступили сюда по торговым путям из Византии, хотя часть этой керамики, судя по глине, имеет местное происхождение. Подобная расписная посуда была распространена в VIII - XI вв. в Болгарии, Румынии и в Северном Причерноморье. Аналогичная керамика встречается и в памятниках IX - X вв. на территории соседней Абхазии.

Среди обломков керамической посуды большинство составляют крупные (высота до 40 см, диаметр тулова до 35 см) корчаги и горшки, изготовленные из тёмно-коричневой, хорошо промешанной, часто мажущейся жирной глины с обильной примесью толчёного известняка и других компонентов, выгоравших при обжиге, что придавало изделию пористость и лёгкость. Последнее обстоятельство способствовало повышенной испаряемости содержимого сосудов и, следовательно, его охлаждение, что в условиях высокогорного пастушеского хозяйства было особенно ценно для хранения молочных продуктов.



Рис. 3. Находки посуды в ацангуарах.

Среди глиняных изделий многочисленные пряслица, которые делали, как правило, из стенок разбитых сосудов — пифосов, мисок, кувшинов. Широко освоено было также производство кирпича и черепицы, которые использовались для укрепления стен, покрытия культовых и гражданских зданий.

Костный материал из ацангуар в массе представляет овец и коз и, гораздо реже, коров и лошадей.

Таким образом, весь археологический материал, добытый в результате, хотя выборочной и ограниченной, но систематической шурфовки ацангуар, должен быть связан с пастушеским хозяйством и датируется пока лишь ранним средневековьем (в рамках VI - X вв.).

Широкое распространение пастушеских построек в субальпийской и альпийской зоне Абхазии и в прилегающих районах Западного Кавказа свидетельствует о существовавшем здесь в тот период развитом скотоводческом хозяйстве, которому под силу было повсеместное освоение высокогорных пастбищ, где возводились капитальные долговременные жилища и ограды.

Интересно, что в этот же период перегон скота на горные пастбища получил широкую практику в Византии, где крестьяне на несколько месяцев покидали свои хозяйства и уходили с козами и овцами в горы. Можно предполагать поэтому, что наряду с другими чертами (крепостное и храмовое строительство, вооружение, украшения, ряд форм керамических изделий и т.д.) и сам уклад абхазской деревни в момент её вступления в раннефеодальную стадию развития имел много общего с соседней Византией.

В XI - XII вв. в силу каких-то социально-экономических сдвигов и возможного изменения климата альпийская зона Абхазии пустеет. Во всяком случае, в ацангуарах не обнаружены следы жизнедеятельности пастухов ни в этот, ни в более поздний период (вплоть до конца XIX в.) периоды. Материалы, выявленные в некоторых ацангуарах, свидетельствуют о том, что уже в XI - XV вв. в народе представление об ацангуарах, как о жилищах пастухов, было в основном изжито. В это время отдельные ацангуары, расположенные у перевалов и вершин, превратились в места для жертвоприношений горным духам.

Литература

1. Альбов Н.М. Ботанико-географические исследования в Западном Закавказье в 1893 году. ЗКОИРГО, т. XVI, Тифлис, 1894.
2. Башкиров И. С. Об организации историко – археологических исследований в Кавказском заповеднике.//Материалы Кавказского государственного заповедника. № 2, Майкоп. 1936.
3. Воронов Ю.Н., Левинтас В.Б. По древним тропам горной Абхазии. Сухуми, 1982.
4. Воронов Ю.Н. Древности Сочи и его окрестностей. Краснодар. 1979.
5. Гаврилов М.В. Новый археологический памятник на территории КГПБЗ и проблемы сохранения памятников истории и культуры на заповедных территориях. Москва - Краснодар. 2002.
6. Гунба М.М. Абхазия в I тысячелетии н.э. Сухум. 1989.

7. Инал-Ипа Ш.Д.. Страницы исторической этнографии абхазов. Сухуми, 1971.
8. Меретуков К.Х. Адыгейский топонимический словарь. М. 1990.
9. Пачулиа В.П. Черноморское побережье Кавказа. М. 1990.
10. Мифологический словарь. Москва. Советская энциклопедия. 1990.