

**ОХРАНА ОКРУЖАЮЩЕЙ СРЕДЫ В ЛЕСНОМ ХОЗЯЙСТВЕ
ДОНЕЦКОЙ НАРОДНОЙ РЕСПУБЛИКИ**

А.В. ГОЛОВКО, А.Е. КУСКОВ

Донецкая Академия Управления и Государственной Службы при Главе ДНР, Донецк
(nastena.golovko.97@mail.ru; maktolya@mail.ru)

**ENVIRONMENTAL PROTECTION IN FORESTRY
OF DONETSK PEOPLE'S REPUBLIC**

A.V. GOLOVKO, A.E. KUSKOV

Donetsk Academy of Management and Public Service at the Head of the DPR, Donetsk
(nastena.golovko.97@mail.ru; maktolya@mail.ru)

Резюме. В работе рассмотрены основные современные проблемы в области охраны окружающей среды лесного хозяйства республики. Выявлены оптимальные пути решения нескольких из них.

Ключевые слова: лесное хозяйство, гослесфонд, лесопатологическое обследование, лесонасаждения, экология.

Abstract. In this work, the main modern problems in the field of environmental protection of forestry in the republic are considered. Optimum solutions for several of them are revealed.

Key words: forestry, forest resource, forest pathology research, afforestations, ecology.

На протяжении длительного времени Донецкий край считался островком лесостепи среди степей. Лесные массивы с преобладающей долей акации, ясени, клёна, дуба, бересклета, бузины и лесной груши встречаются здесь в основном по балкам (байрачные леса). На дне балок часто растут ива и осина. Травостой байрачных лесов составляют шалфей, фиалки, донник, чистотел, одуванчик, арум, колокольчик, живокость, на дне балки можно встретить хвощи и папоротники.

В лесах и степных просторах Донбасса обитает более 50 видов млекопитающих, около 300 видов птиц (из них более 100 видов встречается только на пролёте), 12 видов пресмыкающихся, около 10 видов земноводных [Кусков, 2001].

Лес для Донецкой Народной Республики играет огромную роль, так как является основным регулятором равновесия биосферы: задерживает пыль, очищает воду и регулирует водосток, снижает шум, смягчает вредоносность ядовитых химических загрязнений, является источником топлива, древесины, ягод, лекарственных растений, является убежищем для большого количества животных и птиц.

Два с половиной–три века назад площадь республики была покрыта лесами на 48%. Однако в силу мощного антропопрессинга в регионе она снизилась сегодня почти в десять раз. Современное соотношение древесных пород ДНР представлено на рис. 1.

Функцию защиты и охраны лесов республики осуществляют государственные предприятия лесного хозяйства, которые в свою очередь представлены лесхозами и лесничествами, подчиняющимися главному управлению лесного и охотничьего хозяйства. Основные направления экологической деятельности данных предприятий:

1. Проведение мероприятий по восстановлению лесов, повышению их продуктивности; создание насаждений из быстрорастущих и технически ценных древесных пород, которые в кратчайшие сроки дают большое количество древесины народному хозяйству; осуществление мер по замене малоценных низкопродуктивных насаждений на высокопродуктивные; облесение малоценных земель, не используемых в сельском хозяйстве, организация развития лесосеменного материала и лесных питомников;
2. Сохранение и улучшение состояния водоохранных и защитных лесов: выделение и создание в установленном порядке новых зелёных зон вокруг городов и промышленных центров, облесение водоразделов и создание водоохранных лесонасаждений вдоль больших рек и их притоков;
3. Улучшение состояния и повышение продуктивности лесов с проведением для этой цели санитарных рубок и рубок ухода за лесом;
4. Охрана лесов и защитных лесонасаждений от незаконных рубок, повреждения, самовольного сенокосения, выпаса скота и прочих лесонарушений, активирование лесонарушений и удержание с лесонарушителей ущерба, неустойки, штрафов в соответствии с действующим законодательством;
5. Охрана лесов и защитных лесонасаждений от пожаров, осуществление противопожарных мероприятий, защита лесов от болезней и вредных насекомых;
6. Учёт и организация побочного пользования в лесосеменном;
7. Обеспечение наиболее рациональной разработки и использования по назначению древесины, получаемой от рубок, ведение сельского хозяйства;

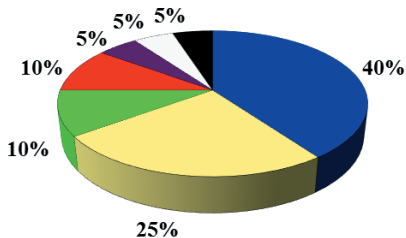


Рис. 1. Процентное соотношение древесных пород ДНР: ■ – робиния; □ – дуб черешчатый; ■ – ясень зелёный; ■ – ясень обыкновенный; ■ – тополь; □ – клён; ■ – другие.

8. Контроль и оказание технической помощи лесопользователям в деле полезного лесоразведения и ведения хозяйства в лесах, находящихся в ведомственном пользовании;

9. Учёт государственного и охотничьего фонда и регистрация всех изменений в его составе; разработка и предоставление по подчиненности материалов о распределении лесов на группы и установление лесотакс и изменение границ лесничеств;

10. Ведение заповедного дела;

11. Популяризация среди трудящихся значения для народного хозяйства сохранения и правильного использования лесов и защитных насаждений и охотничьей фауны, привлечение населения к мероприятиям по разведению, охране леса и фауны;

12. Лесопатологическое обследование лесных насаждений с целью выявления крупных очагов вредоносных насекомых.

Однако существует большое количество проблем, которые непосредственно влияют на экологическую ситуацию Донецкой Народной Республики. А именно:

1. Изношенность основных фондов промышленной и транспортной инфраструктуры;

2. Недостаточная сформированность институтов гражданского общества в сфере охраны окружающей среды;

3. Интенсивное усыхание леса;

4. Большое количество незаконных рубок;

5. Засорение лесонасаждений твердыми бытовыми отходами;

6. Незначительные штрафы за лесонарушения.

Многие из выше перечисленных проблем могут быть решены только на республиканском уровне, путём изменения законодательства и ужесточения мер пресечения за лесонарушения. На уровне предприятия можно решить две проблемы: проблему усыхания и вырубку леса и проблему несформированности гражданских институтов в области экологии.

Создание питомника. Охрана лесных ресурсов – система научно обоснованных биологических, лесотехнических, административных, правовых и иных мер, закреплённых в лесном законодательстве и направленных на сбережение, рациональное использование и воспроизводство лесов для усиления их природоохранных, средозащитных, климаторегулирующих, хозяйственных и других полезных природных свойств. Охрана лесных ресурсов осуществляется на базе Конституции ДНР и закона ДНР «Об охране окружающей среды». Немаловажное значение имеет рациональное использование и восстановление лесного фонда. В целях охраны лесов необходимо: экономное и более полное использование древесины, идущей на нужды народного хозяйства; защита лесов от пожаров, вредителей, других неблагоприятных природных факторов; правильное нормирование рубок.

На данный момент леса республики находятся в критическом положении. Играет роль в этом преклонный возраст лесонасаждений, пожары и военная ситуация. По первой причине следует, что многие растения прекратили свой рост и разрушаются. Вторая причина самая серьёзная, т.к. наносит самый большой ущерб лесным массивам. А третья причина – вырубка леса, осуществляемая военными и гражданскими лицами для обогреть своего временного местонахождения и жилища соответственно; гибель участков леса (флоры и фауны) от разрывов снарядов и их возможного воспламенения. Последствия военных действий представлены на рис. 2.

Для целесообразности решения проблемы усыхания и вырубке леса следует создать питомник, деятельность которого будет направлена не только на реализацию семян и саженцев, но и на создание новых лесонасаждений. Такой питомник имелся на территории Дзержинского лесничества и обеспечивал саженцами для высадки всю территорию области, но в связи с военной обстановкой он остался за пределами республики и на данный момент находится под юрисдикцией Украины.



Рис. 2. Воронка от разрыва снаряда.

В целях повышения эффективности работы питомника необходимо учесть ряд факторов. Т.к. многие растения могут не прижиться после их высадки из питомника, то следует выращивать наиболее неприхотливые породы деревьев. Такими являются акация и тополь. Также можно выращивать растения в отдельных контейнерах, что позволит сохранить в целостности корневую систему и повысит приживаемость при высадке.

Создание питомника позволит:

1. Улучшить возрастную структуру лесопосадок;
2. Восстановить лесополосы вдоль железнодорожных и автомагистралей;
3. Увеличить объём и площади лесного фонда;
4. Разнообразить и улучшить видовой состав за счёт перспективных интродуцентов.

Создание лесной школы. К сожалению, у нашего общества не только недостаточная экологическая культура, но и воспитание. Люди нерационально используют природные ресурсы, даже не задумываясь о последствиях своих действий: сорят в лесу, моют машины в реках и ставках, уничтожают редкие виды флоры и фауны. 85% случаев лесных пожаров возникают вследствие безграмотного поведения человека на природе.

За рубежом экологическое воспитание вопрос не новый. Во многих странах его внедряют уже в детских садах для детей, начиная с трёхлетнего возраста. В Болгарии детей знакомят с процессами, происходящими в окружающей среде посредством игр, в Финляндии – проводят экскурсии по природным объектам, в Норвегии – открыли Центр Экологии. Во многих странах Европы предмет экология является обязательным для изучения школьников и студентов, работают институты проблем природоохранного воспитания и обучения.

Современная экологическая ситуация в ДНР побуждает к деятельности в сфере экологического воспитания общества. Основной целью образования в области окружающей среды является формирование экологической культуры личности как формы регуляции взаимоотношений человека с природой.

Экологическая культура характеризуется:

- всесторонними глубокими знаниями об окружающей среде (природной и социальной);
- наличием мировоззренческих ценностных ориентаций по отношению к природе;
- экологическим стилем мышления и ответственным отношением к природе и своему здоровью;

- приобретением умения и опыта решения экологических проблем (прежде всего на местном и локальном уровнях);
- непосредственным участием в природоохранной деятельности;
- предвидением возможных негативных отдалённых последствий природопреобразующей деятельности человека.

Таким образом, экологическая культура проявляется в сознании, мышлении, поведении и деятельности личности.

Но для качественного обучения необходимо обеспечить экологическую грамотность педагогических кадров. Для этого следует создать учебно-методическую базу развития системы непрерывного экологического образования, что сегодня является актуальной проблемой педагогической теории и практики образовательных учреждений.

Именно такой грамотностью в сфере природопользования и обладают работники лесхозов и лесничеств, поэтому создание «Лесной школы» целесообразно реализовать именно при таких учреждениях.

Основная деятельность «Лесной школы»:

1. Посещение школ работниками лесничества для проведения ознакомительных лекций и природоохранной пропаганды;
2. Создание кружков при лесничествах для школьников;
3. Проведение агитационных акций и выставок;
4. Проведение экскурсий и туристических слётов.

Таким образом, создание «Лесных школ» и лесопитомников – верное и эффективное направление в сфере экологизации нашей Республики.