

КАВКАЗСКОМУ ЗАПОВЕДНИКУ

В мае исполнилось 45 лет со дня организации Кавказского государственного заповедника, одного из крупнейших заповедников Советского Союза. Попытка создать заповедник предпринималась видными русскими учеными еще в предреволюционные годы, но положительного разрешения не получила. Снова вопрос об организации заповедника был поднят в 1920 году, когда Кубано-Черноморский ревком вынес решение о запрещении охоты, рыбной ловли и рубки леса в северной части теперешнего заповедника. В мае 1924 года Совет Народных Комиссаров РСФСР утвердил постановление Кубано-Черноморского облисполкома и учредил Кавказский заповедник.

Задачей заповедника яв-

ляется сохранение в естественном виде природы Западного Кавказа, увеличение ценных в хозяйственном, культурном и научном отношении природных богатств, изучение вопросов их рационального использования на незаповедной территории. Сохранение крупных лесных массивов на северном склоне Главного Кавказского хребта имеет большое водоохранное значение для большинства крупных притоков реки Кубани — основной водной артерии края. Значение заповедника велико и в том отношении, что здесь успешно ведутся работы по восстановлению на Кавказе зубров.

Территория заповедника занимает северные и южные склоны западной части Главного Кавказского хребта. Горные вершины поднимаются здесь более чем на

3000 метров над уровнем моря. Глубокие долины разделяют боковые отроги Главного хребта. В заповеднике протекают реки Белая, Малая и Большая Лаба, Уруштен, Киша. Течение большинства рек стремительно, много порогов и водопадов. Небольшие ручьи, после обильных дождей в горах, превращаются в бурные потоки, поднимающие и несущие огромные деревья и камни.

Чрезвычайно изрезанный рельеф заповедника и различные высоты над уровнем моря определяют разнообразие природных условий и поясное распределение растительности. В заповеднике произрастает более 1400 видов высших растений. В лесах встречается до 50 видов древесных и кустарниковых пород.

Большую часть лесов заповедника составляют хвойные насаждения (до 2000 метров над уровнем моря), господствующей породой в которых является пихта кавказская. Диаметр отдельных великанов достигает двух метров, а высота — до 60 метров.

С подъемом в горы состав древостоев постепенно меняется: в насаждениях появляются высокогорный клен, береза, рябина. Верхняя граница леса, приблизительно с высоты 1800—2000 метров, образована березовым и буковым криволесяем.

Различие температурного режима долин, водоразделов и склонов разной экспозиции создает огромное разнообразие травянистого покрова. На субальпийских полянах поражают своими гигантскими размерами борщевки. Эти растения иногда достигают пятиметровой высоты. В густых зарослях головчатки, телекии с ярко-желтыми крупными цветами, фиолетовых и молочноцветных колокольчиков, козлятника с яркими синими кистями соцветий, крестовника и других трав с головой скрыта всадник.

Альпийский пояс характерен низкотравной растительностью: большинство не превышает нескольких сантиметров. Неглубокие ложби-



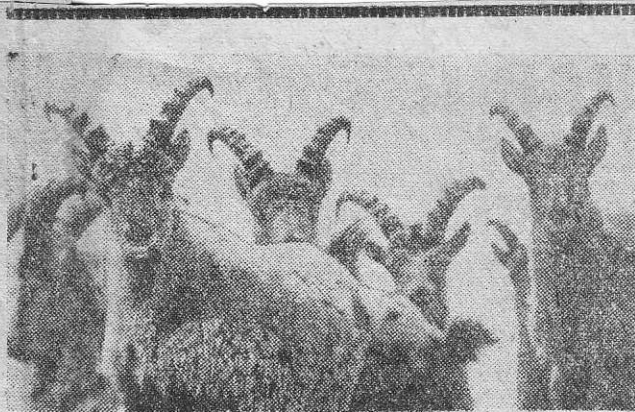
КУ-45 ЛЕТ

ны покрыты фиолетовым ковром цветущей герани, на повышенных местах раскинулись куртины голубых колокольчиков и желтых фиалок, у самых снежников — сиреневые примулы.

Не менее разнообразен и богат животный мир заповедника. Сейчас в заповеднике насчитывается до 9 тысяч оленей, более 16 тысяч туров, до 10 тысяч серн, много кабанов, медведей, косуль.

Наибольший интерес среди животного мира заповедника представляют зубры. Вследствие отсутствия охраны и браконьерства, а также повального заболевания среди зубров в период гражданской войны в 1927 году они были полностью уничтожены. С 1940 года Кавказский заповедник приступил к восстановлению этих животных. Начали с четырех самок и одного самца зубробизонов, привезенных из заповедника Аскания-Нова. В настоящее время количество зубров доходит до 600 голов. Зубрам предоставлена полная свобода, и на зиму многие из них выходят за пределы заповедника.

В Кавказском заповеднике не только охраняется нетронутая природа, но и проводятся научные исследования. Так, продолжается работа по восстановлению зубров на Кавказе, которой руководит кандидат биологических наук С. Г. Кадугин. Плодоносение основных древесно-ку-



старниковых пород изучает кандидат сельскохозяйственных наук И. И. Хуторцов. Разработкой вопросов улучшения высокогорных пастбищ заняты кандидат биологических наук М. Д. Алтухов и старший научный сотрудник Л. Г. Горчарук. Над изучением диких копытных животных и их рациональном использовании работают кандидаты биологических наук В. Н. Александров, К. Ю. Голгофская и старший научный сотрудник В. В. Дауров.

По результатам исследования издаются научные статьи, публикуемые как в периодические издаваемые трудах заповедника, так и в других изданиях. В настоящее время готовится материал для выпуска XI тома трудов. Сотрудники заповедника регулярно принимают участие во всесоюзных и республиканских совещаниях, посвященных охране и рациональному использованию природных ресурсов. За достигнутые успехи заповедник был неоднократно представлен на ВДНХ.

Нетронутая заповедная природа с каждым годом все больше привлекает к себе туристов. Через заповедную территорию проходят два основных туристских маршрута — от Гузерипля через Велореченский перевал на Дарьмыс и от поселка Псебады Лабинского района на кондон Умпырь — лагерь Холдный — Красная Поляна. Второй маршрут пересекает весь заповедник по самым живописным местам. Остальная территория заповедника считается абсолютной заповедной зоной, и допуск туристов туда не разрешается.

Туристы, не имеющие возможности совершить путешествие через горы, могут ознакомиться с природой животным миром заповедника в музеях, которые находятся в поселках Гузерипль, Псебай и Хоста.

В. КОТОВ,
кандидат биологических наук, старший научный сотрудник заповедника.