

СНК РСФСР

ГЛАВНОЕ УПРАВЛЕНИЕ ПО ЗАПОВЕДНИКАМ, ЗООПАРКАМ И ЗООСАДАМ

---



# КАВКАЗСКИЙ ЗУБР



МОСКВА — 1940

СНК РСФСР  
ГЛАВНОЕ УПРАВЛЕНИЕ ПО ЗАПОВЕДНИКАМ,  
ЗООПАРКАМ И ЗООСАДАМ

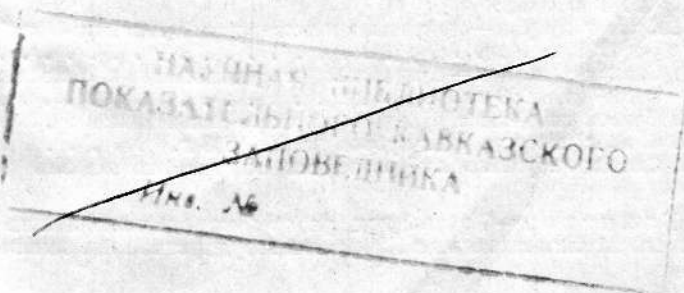
---

~~\_\_\_\_\_~~

КАВКАЗСКИЙ ЗУБР

*Авдеев*

*16/VII - 1973 г.*



---

МОСКВА — 1939

## СО Д Е Р Ж А Н И Е

<b>Ив. Башкиров — Кавказский зубр</b> . . . . .	3
I. История изучения кавказского зубра . . . . .	3
II. Систематическое положение, морфологические особенности . . . . .	8
III. Распространение . . . . .	14
IV. Биология кавказского зубра . . . . .	24
Стадность. Стации. Кочевки.	
Питание.	
Размножение.	
Повадки.	
V. Стихийные бедствия. Враги. Болезни . . . . .	48
VI. Охота. История гибели последних зубров . . . . .	52
VII. Восстановление зубра на Кавказе . . . . .	61
Значение восстановления зубра.	
Общая постановка проблемы восстановления зубра в СССР.	
Схематический план мероприятий по восстановлению зубра на Кавказе	
Литература . . . . .	66
<b>М. А. Заблочкий — Тридцать пять лет разведения зубров и их гибридов в зоопарке Аскания-Нова</b> . . . . .	73
Введение . . . . .	73
А. Чистокровные зубры . . . . .	73
а) История разведения.	
б) Результаты работы.	
Б. Скрещивание . . . . .	84
а) Этапы работы.	
б) Разведение гибридов зубра с домашним скотом.	
в) Зубробизоны и зубробизонобыки.	
г) Целеустремленность в работе с гибридными зубрами	
Литература . . . . .	111
П р и л о ж е н и я:	
1. Список зубров — привозных и рожденных в Аскании-Нова с 1902 по 1928 г. . . . .	114
2. Список бизонов — привозных и рожденных в Аскании-Нова с 1897 по 1938 г. . . . .	116
3. Список гибридных зубров Крымского заповедника . . . . .	119
4. Список чистокровных зубров на 1/I 1938 г. . . . .	120
5. Список гибридных зубров асканийского происхождения . . . . .	124
<b>Ив. Башкиров — Первый год работы по восстановлению зубра и его акклиматизации в Крымском государственном заповеднике</b>	138

Отв. редактор

акад. Н. М. Кулагин.

Техн. редактор С. П. Житов.

Л 33775

Подписано к печати 7/Х 1940 г.  
Бумага 60×92<sup>1/2</sup> мм. Заказ № 2588. Тираж 500.

Печ. л. 9.

## КАВКАЗСКИЙ ЗУБР

(*Монографический очерк*)

Десять лет назад был убит последний кавказский зубр. Население редких горных станиц и аулов, заброшенных к Главному Кавказскому хребту, еще хранит воспоминания о встречах с последними могоканами и порою мечтает даже, что авось где-либо в недоступных дебрях еще бродит могучий домбай, вэри-кумёж \*).

Но десять лет, в то же время, срок достаточно большой для того, чтобы убедиться в полной гибели кавказского зубра: неоднократные специальные поиски были безрезультатны, а солидная премия (1000 руб.), назначенная лицу, которое укажет местопребывание зубров, за все эти годы так и не была выплачена.

Мы надеемся, что зубр на Кавказе будет вновь. Пусть вначале это будет равнинный и полуодомашненный беловежец, содержащий даже небольшую примесь крови бизона: умелым подбором производителей, селекцией, через ряд лет можно получить приспособленное к горным условиям животное.

Выдвигая проект воссоздания зубра на Кавказе, мы должны суммировать сведения о былом кавказском зубре и полностью использовать их в намечаемой работе. В этом одна из задач данной сводки. Другая задача — изложить для более широкого круга читателей те, хотя бы и недостаточные, сведения о погибшем великанине, которые сохранились как в книгах и журналах, зачастую являющихся библиографической редкостью, так и в памяти местных охотников.

На примере кавказского зубра мы убеждаемся в том, как небрежно относились еще недавно к природным богатствам, и должны сделать отсюда все необходимые выводы, чтобы на этом опыте основывать широкую общественную работу по охране и развитию живых производительных сил Страны Советов, придавая ей подлинно массовый характер.

### I

## ИСТОРИЯ ИЗУЧЕНИЯ КАВКАЗСКОГО ЗУБРА.

Письменные свидетельства об европейском зубре известны со времен древней Греции и Рима (Аристотель, Сенека, Плиний, Тацит и др.). Но о кавказском зубре подобных указаний мы не встречаем

\* ) Черкесское и армянское названия зубра.



в европейских документах вплоть до XVII—XVIII вв. Возможно, что в грузинских, армянских, иранских и других восточных памятниках кавказский зубр упоминается; во всяком случае просмотр их следовало бы организовать.

Станным кажется, что ни один из греческих, римских, а позднее арабских, гунузских и др. коммерсантов-колонизаторов и исследователей не обратил серьезного внимания на кавказского зубра. Объяснение этому, повидимому, надо искать в том, что иностранным пришельцам доступны были главным образом прибрежные порты Черного и Каспийского морей, прилегающая к ним территория и пути, связывающие восточный и западный Кавказ. В горном же Кавказе, особенно по Главному хребту, удавалось побывать немногим.

Первые печатные известия о кавказском зубре мы находим только в XVII в. — в записках доминиканского монаха де-Люка (178) и итальянского патера Ламберти (175). Но и эти свидетельства остались надолго позабытыми.

Значительно позднее (в 1774 г.) академик Лович представил в Петербургскую Академию наук записку, в которой приводил слышанные им рассказы о зубре на Кавказе. Лович сообщал о наличии зубра в верховьях р. Кумы, указывая, что абхазским князем Исламом был убит в 1770 г. близ г. Бештау один огромный зубр. Записка Ловича не была напечатана; лишь П а л л а с, отыскав ее в архиве Академии, использовал это сообщение (187). В этом же сочинении Паллас приводит другое указание о кавказском зубре, почерпнутое из записок акад. Г ю л ь д е н ш т е д т а, начавшего исследования на Кавказе в 1770 г., но не успевшего обработать собранные им материалы из-за преждевременной смерти. Гюльденштедт сообщал о черепах разных животных, виденных им в пещере близ р. Уруха; среди них было 14 зубровых.

Неопределенные отрывочные слухи о зубре на Кавказе не внушали, однако, доверия, и проф. Виленского университета Б о я н у с в 1827 г. (151) счел возможным писать: «*Fabulosae sunt que de Moldaviae et Caucasi uro hodierno passim dicuntur*». Проф. Э й х в а л ь д, посетивший Кавказ, также не мог получить, видимо, вначале точных данных о зубре (см. его *Naturhistorische Skizze von Lithauen, Wolhynien und Podolien*, 1830, S. 141), но в следующих работах (159, 160) он уже указывает Кабарду, как район, населенный зубром.

В 1829—1830 гг. по Кавказу экскурсировали К у п ф е р, Л е н ц, М е й е р и М е н з т р и е, проделавшие маршрут от Пятигорска через Кабарду, Моздок, Грозный и Дагестан до южного побережья Каспия. Однако, то немногое, что они слышали о зубре, позволило лишь допустить, что зубр ранее был на Кавказе, но исчез уже 60—80 лет назад (181).

Не обратила на себя должного внимания и шкура зубра, доставленная с Кавказа в Академию наук в 1830 г. Плохо обработанная, она испортилась; в складе Академии остались от нее лишь рога. Вторая шкура, присланная в Академию в 1836 г. Р о з е н о м, послужила темой доклада акад. К. Э. Б э р а в заседании Академии 21 XII 1836 г. (18, 148). Сравнив эту шкуру с находившимися в му-

зее беловежскими, Бэр пришел к заключению, что на Кавказе водится европейский зубр. Но и эта шкура не уцелела: потребовался ремонт чучела беловежского зубра и препараторы изрезали ее на заплаты. Поэтому, когда через 30 лет завязалась дискуссия о существовании зубра на Кавказе, вновь не оказалось документальных подтверждений.

В 1831 г. направлявшиеся с русскими войсками в Варшаву черкесские офицеры посетили в Вильно университетский музей. Увидев здесь чучело беловежского зубра, они заявили, что такой же зверь водится у них в горах и называется «домбай». Сообщение Эйхвальда об этом Бэру было напечатано в 1835 г. (133), но внимания к себе не привлекло. Не вызвала должного интереса и заметка Нордманна, присланная в Академию в январе 1838 г. Нордманн сообщал, что зубр не редок на Кавказе, и он сам уже с 1836 г. знает об этом и видел много кубков из опрaвленных зубровых рогов; далее Нордман указывал некоторые пункты, обитаемые зубром, и прибавлял, что лишь отсутствие средств не позволило ему выехать в эти места; добыть же зубра брались за 150 руб. серебром (185).

Как раз в это время западный Кавказ стал ареной упорной борьбы: черкесские племена отстаивали свою независимость от русского милитаризма. В связи с этим до 1864 г., когда горцы были вынуждены признать себя побежденными, мы имеем лишь одно точное свидетельство о существовании кавказского зубра, опубликованное русским офицером Торнау. Торнау провел на западном Кавказе 10 лет; в качестве разведчика, переодетый абхазом или кабардинцем, он неоднократно пересекал Главный хребет и два года прожил в плену у черкесского племени абадзехов. Торнау удалось в 1835 г. лично принимать участие в охоте на зубров в верховьях р. Б. Зеленчук; анонимное его описание этой охоты, с предисловием К. Ф. Р... (улье), было напечатано в 1848 г. (110, 94) и вошло затем в опубликованные им в 1864 г. «Воспоминания» с несколько иными подробностями. Последнее обстоятельство вызвало впоследствии недоверие к сообщенным Торнау сведениям о зубре.

С каким предубеждением относились ко всем скопившимся к 60-м годам сведениям о кавказском зубре, видно хотя бы из того, что С. А. Усов (117), если и допускал наличие на Кавказе какого-то дикого быка, то считал возможным скорее принять его за индийского гаура, но никак не за зубра \*).

Это странное заключение вызвало решительный отпор Бэра (19), но документальные подтверждения, решившие окончательно спор, были получены лишь через 2 года после начала дискуссии.

К началу 60-х годов в опустевших горах западного Кавказа стали возникать первые русские поселения. Как известно, героическое сопротивление горцев вызвало распоряжение о поголовном выселении их на север — в степи по р. Кубани; не желавшие подчиняться русским эмигрировали в Турцию. Русским поселенцам, не

\* В более ранней научно-популярной статье (116) Усов, подобно некоторым другим зоологам того времени (137, 156), еще не подвергал сомнению существование зубра на Кавказе.

знавшим Кавказа, не от кого было узнать о зубре. Охотникам приходилось видеть и убивать зубров, но что это за зверь, как он называется, они не знали. Для него изобретались самые различные прозвища. Так, например, А. Ф. Виноградов, приехавший в 1868 г. на Кавказ для изучения зубра, столкнулся в станице Карданинской со спорами поселенцев: часть отрицала существование зубров, но некоторые говорили: «есть у нас в горах з в е р я г а лохматая, бурая, как медведь, на лбу два рога... похожа з в е р я г а на б у й л а, да и отличка большая есть». Виноградов сообщил станичникам название, и оно привилось (25).

Один из первых поселенцев поселка Хамышки, Филимон Карпенко, был на охоте с товарищем, на солонце убил зубра и крикнул своему спутнику, что «убил какого-то м а м а й а». Это имя держалось, пока хамышинцы не узнали названия зубра; но группа солонцов, где был убит этот первый зубр, до сих пор называется Мамаевскими солонцами \*).

Казаки, поселившиеся по р. Иркыз (Речипста), звали зубра «ч е р к е с с к и м б у й в о л о м» (139).

Наиболее культурная часть служившего на Кавказе офицерства в это время (1857—1864 гг.) уже знала о зубре. О нем, несомненно, рассказывали «мирные» черкесы и особенно перебежчики — князья, зачислявшиеся на русскую службу; в аулах русские отряды находили зубровое мясо (25, 26). Упоминания о зубре встречаются иногда даже в официальных донесениях. Так, например, в «Журнале» военных действий Лабинского отряда за 1840 г., ген. Засс информирует о рудных ископаемых, имеющих в верховьях Кубани и ее притоков, а также сообщает: «Из числа зверей, водящихся в этих лесах, стоит упомянуть о зубре» \*\*). Но все эти сведения не попадали в свое время в печать.

В 1864 г. командующий войсками, оперировавшими в Черкессии, Евдокимов, при посещении Московского зоологического сада, заверял о наличии зубра на Кавказе и обещал добыть его для сада. По поручению Евдокимова, полк. Аглинцов дважды ездил в горы, но оба раза его охота была неудачной, хотя ему и удалось видеть зубров издали. Лишь в 1866 г. обещание Евдокимова было выполнено. Начальник Зеленчукского округа Калининич отправил для ловли зубра группу горцев. В верховье р. Урупа охотники отбили от небольшого стада корову с теленком и подстрелили корову; убежавший при стрельбе теленок возвратился после к трупу матери, и один из охотников, житель Кувинского аула Батыр-Гирей Аджиев, поймал его руками. Зиму зубренок прожил в Карачае, а в 1867 г. был доставлен в Москву. В существовании зубра на Кавказе больше никто не мог сомневаться.

Об этом зубренке имеется солидная литература. В «Указателе по Московскому зоологическому саду» за 1869 г. помещен рассказ самого Аджиева об обстоятельствах охоты (78); проф. Тихоми-

\*) Устное сообщение старого охотника из с. Хамышки Г. И. Бессоного (наблюдатель охраны Кавказского гос. заповедника).

\*\*) Краснодарский архив, связка № 1, архив № 2.

ров посвятил его жизни в Зоологическом саду специальную статью (109); упоминают об этом зубренке и Виноградов (25), и другие авторы; ряд статей о нем был помещен в заграничных изданиях (170, 183, 207).

Общество акклиматизации (в ведении которого находился тогда Московский зоологический сад) уделило кавказскому зубру много внимания. Уже через год после прибытия в Москву зубренка на Кавказ был командирован член общества А. Ф. Виноградов «для изучения фауны позвоночных Кубанского бассейна», главным образом, распространения и биологии зубра. Результатом поездки Виноградова была работа, представленная II съезду естествоиспытателей (25). Так как автор сам не был на съезде и о дальнейшей судьбе рукописи не знал, он опубликовал ее вторично, с некоторыми изменениями (26). К сожалению, поездка Виноградова была кратковременна, и многого он сделать не мог. Его пробелы восполнили отчасти позднейшие исследователи.

Работы Радде касаются преимущественно распространения зубра. Но в них другие авторы находили много спорного, главным образом, относительно нахождения зубра в Закавказье. Однако, в этом Радде был прав, и его данные нашли себе подтверждение не только в 70—80-х гг., но и вплоть до последних дней кавказского зубра.

Прекрасный исследователь северо-западного Кавказа Н. Я. Динник, начавший здесь свои путешествия в 70-х гг., во многих своих работах дает сведения о зубре (35—45). Завершением его исследований фауны млекопитающих Кавказа явилась сводка «Звери Кавказа»; обширная глава, посвященная зубру, осветила многие вопросы биологии последнего (46).

В 80-х гг. начала свое существование так называемая Кубанская охота (о ней см. в гл. VI). Хорошие охотоведы-лесничие (М. Ф. Носко, Э. К. Ютнер), управлявшие Охотой, концентрировали у себя огромный материал по динамике и биологии местной фауны, но не оставили, к сожалению, почти никаких следов в зоологической и охотничьей литературе. Частично данные Ютнера, относящиеся к зубру, использовали Радде и, в последнее время, Пфиценмайер (88, 189). Участники же проводившихся здесь охот Ф. И. Краткий и В. В. Шильдер в своих опубликованных очерках этих охот сообщают о зубре мало существенного (64, 130—132).

Мало нового содержится также в работах Сатунина (95—99.)

Крупным вкладом в изучение зубра явились исследования Д. П. Филатова. По поручению Академии наук, он в 1909—10 гг. был трижды на территории Кубанской охоты, наблюдал зубров, охотился на них, собрал значительный материал троплением и опросами. Результаты его поездок изложены в двух работах (120, 121), являющихся, наряду с указанными обзорами Виноградова, Динника и Пфиценмайера, основным из всего опубликованного о кавказском зубре.

В последующие годы некоторый опросный и документальный материал по биологии зубра собрал первый директор Кавказского

государственного заповедника Х. Г. Шапошников (в частности, списки кормовых растений, энтомофауну зубровых экскрементов); но этот материал не был в свое время обработан и затем погиб.

Таким образом, исследования Филатова были, по существу, последними. Вновь большое внимание было уделено зубру уже значительно позднее — когда окреп Кавказский заповедник: в 1926 и 1927 гг. были предприняты широкие поиски зубров, подтвердившие лишь полную их гибель.

## II

### СИСТЕМАТИЧЕСКОЕ ПОЛОЖЕНИЕ, МОРФОЛОГИЧЕСКИЕ ОСОБЕННОСТИ.

Род *Bison*, занимающий в семействе быков (*Bovidae*) хорошо ограниченное положение, представлен в современную эпоху двумя группами: бизонами, обитающими в Северной Америке, и зубрами — европейским (беловежским) и кавказским. Обе указанные группы являются вполне обособленными видами, характеризующимися рядом внешних и скелетных признаков; видовая самостоятельность их не подлежит сомнению\*). Так как в дальнейшем мы не предполагаем возвращаться к бизонам, укажем здесь, что в составе вида *Bison bison* различаются теперь три формы: бизон прерий («plain bison» — *Bison bison bison* L.), восточный («eastern bison» — *Bison bison pennsylvanicus* Shoemaker) и лесной («wood bison» — *Bison bison athabascae* Rhoads); первые два бизона — жители открытых пространств, «wood bison» — лесное животное, подобно зубрам; сходные условия среды наложили на «wood bison» свой отпечаток, и он, по внешности, более других бизонов походит на зубра (в основном — меньшей оброслостью передней части тела).

Систематические же отношения обеих форм зубра до настоящего времени отдельными исследователями рассматриваются по-разному. Мы остановимся на главнейших взглядах, не перечисляя мнений всех исследователей, так как это момент не существенный, а синонимичу кавказского зубра можно найти в соответствующих работах (112, 122).

Первое описание кавказского зубра было сделано акад. Бэр о м в 1836 г. по шкуре, присланной в Академию наук Розеном. Бэр так резюмировал результаты сравнения этой шкуры с материалами Академии по беловежскому («литовскому») зубру (18, 148):

1. У кавказского рога тоньше и короче; расстояние между рогами (ширина лба) меньше. (Полагает, что указанные признаки объясняются половыми различиями: кавказская шкура принадлежала самке.)

2. Цвет шерсти на кавказской шкуре светлее и много серых волос.

3. Волосы на передних частях тела короче и курчавы только на

\*) Диагностические признаки видов *Bison bison* (бизон) и *Bison bonasus* (зубр) даны в работе J. A. Allen — The American Bison living and extinct (Memoirs of Museum of Comparat. Zoology Harvard Coll. Cambridge, vol. VI, № 10, 1876). См. также работу Флерова (122).



лбу и отчасти на затылке. (Объясняет это временем года и возрастом животного, так как и у литовских весной выпадает длинный волос, а в молодом возрасте к шерсти примешано много серого).

4. Копыта и ложные копыта гораздо короче на кавказской шкуре. (Объясняет это жизнью в горных условиях.)

5. Рога несколько иначе изогнуты — концы загибаются немного назад.

6. Вдоль спины идет весьма заметная темная полоса, чего нет у литовских зубров.

В итоге, Бэр идентифицировал кавказского зубра с беловежским.



Рис. 1. Кавказский зубр.  
Бассейн р. Киши, 1907 г. (фото Э. К. Ютнера)  
(Из Пфиценмайера, 177).

Вполне прав был Усов (117), говоря: «Признаюсь, в этом сравнении я нахожу больше разницы, нежели сходства». Но Усов даже не решился признать принадлежность этой шкуры зубру, допустив возможность обитания на Кавказе гаура или гаяла. Когда же существование кавказского зубра стало, наконец, бесспорным, а шкура и скелеты его появились в музеях России и за границы, его признавали, следуя Бэру, относящимся к той же форме, что и беловежский зубр. Лишь в 1904 г. Сатунин указал, что приведенные Бэром отличия «совершенно достаточны для отделения кавказского зубра в особый подвид, и мы... признаем его особой разновидностью — *Bos bonasus caucasicus nov. subsp.*» (112).

Несколько позднее, в 1906 г., Grevé (165), видимо, не зная ука-



занной работы Сатунина, также отметил необходимость выделения кавказского зубра (*var. caucasia*), и наименование *Bison (Bos) bonasus caucasicus* Grevé до настоящего времени появляется во многих сочинениях, хотя приоритет Сатунина бесспорен.

Hilzheimer (169) даже отводит название Сатунина, как *popus pudum*. Вероятно, этому автору было известно лишь одно сочинение Сатунина 1903 г. (96), где, действительно, заголовок «*Bos bonasus caucasicus nov. subsp.*» не сопровождается хотя бы кратким диагнозом; другого, крупного, сочинения, вышедшего в 1904 г. (112), Hilzheimer, конечно, не знал. Но этот автор, кроме того, считает

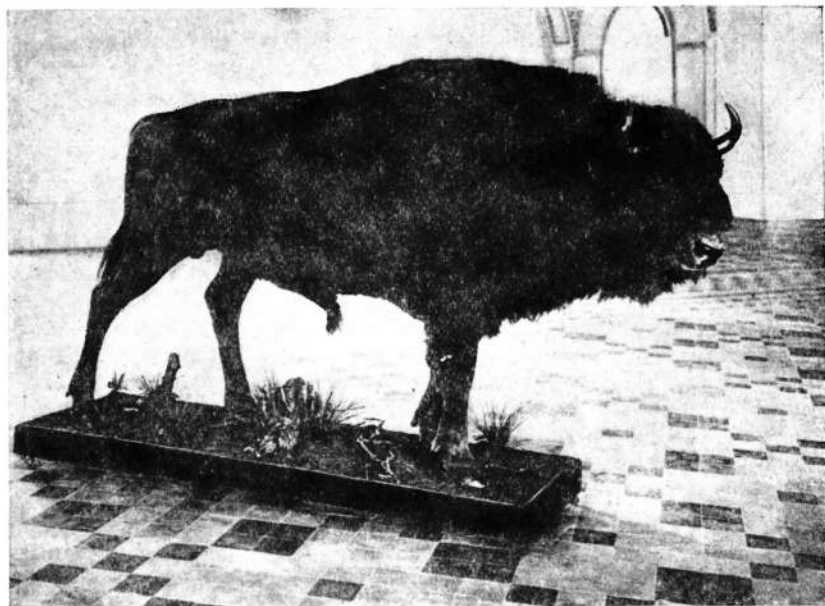


Рис. 2. Кавказский зубр. Старый бык. С монтированного экземпляра, убитого в сентябре 1893 г. на р. Кише. (Колл. Зоолог. инст. Акад. наук СССР, № 21848).  
Фото К. К. Флерова.

возможным принять особый вид — *Bison caucasicus*, руководствуясь особенностями в строении черепа, и находит, что кавказский зубр ближе стоит к американскому бизону, чем к беловежскому зубру. В этом ему следуют некоторые зоологи (206). Однако, уже поверхностный взгляд на черепа этих трех животных убеждает нас в значительной близости краниологических признаков обеих форм зубра: не говоря об общем *habitus*, резко отличающем массивную голову бизона, сопоставление промеров черепов, приводимое Leithner (177) (в абсолютных цифрах и по отношению к базиллярной длине), убедительно свидетельствует о большей обособленности бизона и почти полном тождестве пропорций черепа у кавказского и беловежского зубров.

Большинство современных исследователей рассматривает кав-

казского зубра, как подвид *Bison bonasus*. Разделяя этот взгляд (и, следовательно, деление существовавших в XX в. зубров на два подвида: *Bison bonasus bonasus* Linnaeus и *Bison bonasus caucasicus* Satunini), мы приведем здесь табличку Флерова (122), сопоставляющую отличительные признаки обеих указанных форм.

#### Беловежский зубр

1. Размеры очень крупные (самый крупный ныне живущий представитель рода *Bison*). Высота в плечах взросл. быка ок. 1,85 м.\*)

2. Копыта удлиненные. Длина копыт передних ног у взрослого быка колеблется между 90 и 105 мм; копыт боковых пальцев от 40 до 50 мм. Копыта задних ног длиной 100—115 мм, боковые копыта 40—55 мм.

3. Волосы на всем теле почти прямые или слабо завитые на боках тазовой области.

4. Волосистой покров передней части тела довольно длинен; \*\*) у взрослого быка длина волос в бороде достигает 370—400 мм и на нижней стороне шеи 180—250 мм.

5. Окраска сравнительно светлая, серовато-бурая с охристо-коричневым оттенком.

#### Кавказский зубр

1. Размер мельче, высота в плечах равна приблизительно 1,6 м.

2. Копыта короткие и высокие, округлены. Длина передних копыт у взрослого быка от 70 до 85 мм, боковых копыт от 25 до 35 мм; копыта задних ног 75—90 мм, боковые копыта 25—35 мм.

3. Шерсть на всем теле сильно курчавая (как у домашнего барана), все тело покрыто мелкими крутыми завитками, на голове и на шею завитки крупнее.

4. Волосистой покров передки значительно короче. \*\*\*) Длина волос в бороде у взрослого быка не превышает 250 мм, а на нижней стороне шеи волосы имеют длину около 150 мм.

5. Окраска более темная, коричнево-бурая с шоколадным оттенком (тона между Warm Sepia, pl. XXIX, и Hay's Brown, pl. XXXIX). (Тона указаны по атласу Ridgeway).

Дополнительно к этим данным Флеров указывает, что кавказский зубр «имеет более тонкие ноги и более легкое сложение». «Молодые... имеют красноватый оттенок окраски, тогда как беловежские телята окрашены в более серый цвет». «Кавказский зубр имеет меньший вес, чем беловежский. Вес старого беловежского быка может достигать до 850 кг, тогда как на Кавказе не наблюдали веса больше 700 кг. Средний вес беловежских быков, по Карцеву, равен 32 пудам, для кавказского же, по моему подсчету, 28 пудам».

\*) Известны экземпляры, имевшие высоту в загривке почти в 2 м. [Примеч. К. К. Флерова].

\*\*) Говорю, довольно длинен, так как сравниваю его с таковым американского бизона, имеющего гриву на лбу, более чем вдвое превышающую по длине гриву зубра. [Примеч. К. К. Флерова].

\*\*\*) На укороченность волосистого покрова кавказского зубра мог чисто механически влиять иной, чем в Беловеже, состав подлеска, например, густые заросли пород с твердыми ветвями, большие заломы и пр. Подобное явление наблюдается у лисиц (Н. А. Смирнов, in litt.) в окрестностях Астрахани; когда они перекочевывают в камышковые заросли, шерсть на боках у них совершенно стирается. [Примеч. К. К. Флерова].

Признавая, вместе со всеми приведенными сведениями Флерова, более легкое сложение кавказского зубра, мы должны, однако, указать, что вес в 700 кг не являлся предельным. Так, бывш. управляющий Кубанской охотой Ютнер указывает предельный вес в 800 кг, оговариваясь, правда, что такие крупные животные крайне редки (189). Такой же вес считает максимальным Х. Г. Шапошников (устн. сообщ.). Но от охотников нам приходилось слышать о быках в 65-70 пудов (1000-1100 кг) (Г. А. Пучков, устн. сообщ.) и даже до 75-80 пудов (Г. И. Бессонный, устн.



Рис. 3. Черепа кавказского (слева), беловежского (справа) зубров и бизона (внизу). У каждой формы левый череп самки, правый — самца.  
(Из Лейтнера, 163).

сообщ.). Мы не можем огульно отрицать достоверность подобных сведений, ибо в литературе (187) приводится кавказский бык с шириной лба, превышавшей 40 см (т. е. в 1,5—2 раза более среднего взрослого зубра); соответственно большей должна быть и масса тела этого животного.

С другой стороны, и 850 кг не являются предельным весом европейского зубра. В литературе отмечены гиганты, значительно превышавшие эту цифру; целый ряд подобных случаев (до веса в 1900 кг) приводится Westberg (203).

Приведенные на рис. 1 и 2 снимки кавказского зубра вместе с указанными выше типическими признаками дают некоторое представление об экстерьере этого животного. \*) Нам остается затронуть

\*) К сожалению, в печати опубликовано лишь несколько случайных примеров убитых кавказских зубров, проведенных к тому же не однообразно и часто не удовлетворительно. Поэтому цифр, характеризующих пропорции тела, мы здесь не даем.

вопрос о половых и возрастных отличиях, а также о сезонных изменениях в облике зубра.

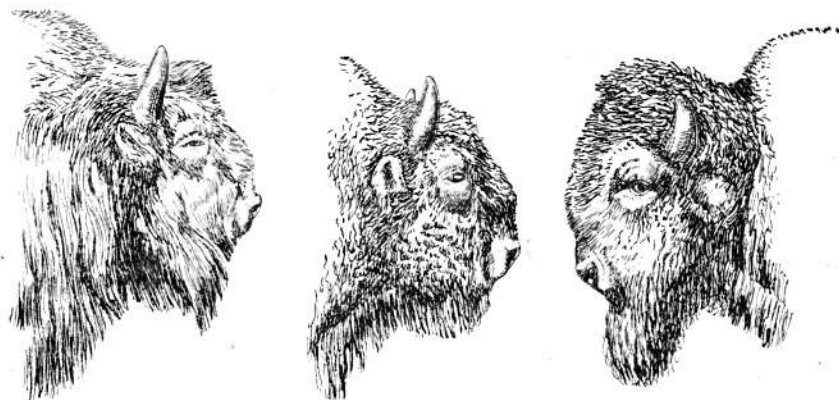


Рис. 4. Голова беловежского (слева), кавказского (посредине) зубров и бизона (справа).

*Рис. К. К. Флерова. (Из Флерова, 113).*

Подобно другим представителям семейства быков, самки зубров были мельче самцов. От самцов таких же размеров самки легко различались по форме головы и рогов. Уже из сопоставления черепов

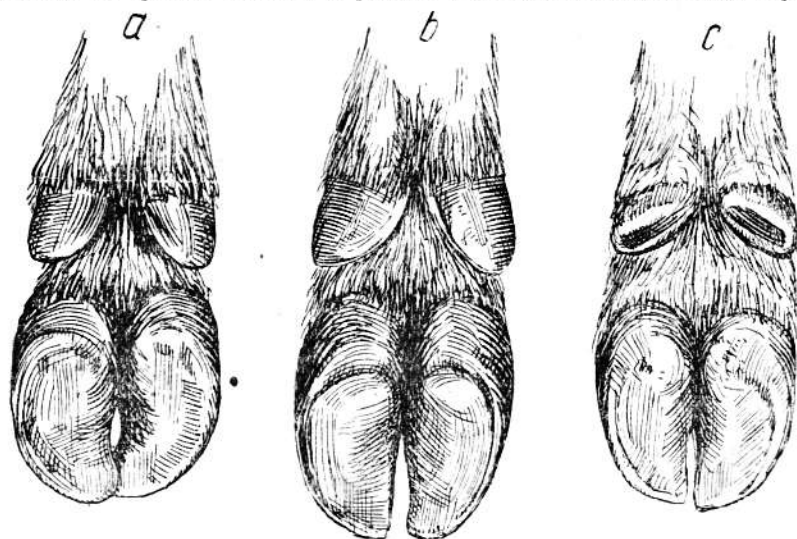


Рис. 5. Копыта правой передней ноги: бизона (слева), беловежского зубра (посредине) и кавказского зубра (справа).

*Рис. К. К. Флерова. (Из Флерова, 115).*

быка и коровы (см. рис. 3) видно, что самка обладала более узкой и вытянутой головой. Рога, более тонкие и с сильно сближенными концами, также позволяли распознавать самку. Но оба эти признака (форма головы и рогов) вполне отчетливо могли быть уловлены в

природе лишь в летнее время — при короткой шерсти или на старых коровах, богатой шерсти не имевших даже зимой. Для более точной характеристики сравнительной толщины рогов у обоих полов приведем соотношение окружности пеньков, указываемое Leithner (177): если эту окружность пенька на черепе быка принять за 100, то она для самки кавказского зубра составит 56 (для беловежского зубра это соотношение равно 100 : 45).

Молодые зубрята по внешнему виду значительно отличались от взрослых: «горб» у них едва намечался, и туловище было почти одинаковой окружности на всем протяжении (тогда как взрослые имели мощную, большого объема грудь и подтянутый зад); но зачатки гривы и бороды проявлялись с самого начала. Мелкая завитость волос, присущая кавказскому зубру, обнаруживалась также с первых дней. К р а т к и й (64), видимо, со слов охотников, указывает, что борода развивалась лишь по третьему году. Это можно допустить, если учесть, что облик теленка зверь сохранял частично до наступления половой зрелости (т. е. до трехлетнего возраста).

Линька происходила в конце весны — начале лета (32, 46, 95, 121). В е с т б е р г (203) указывает, что линька кончалась к началу течи. По Д и н н и к у (46), выпадение зимнего волоса шло быстро, и к июню «зубры издали кажутся почти голыми». Но Ф и л а т о в (121) 1/VI (14/VI) 1911 г. наблюдал стадо из десяти голов (коровы и молодые), которые «все были в зимней шерсти»; около 25/VI (8/VII) он же «видел мельком еще одного зубра, на нем тоже было много еще зимней шерсти».

Относительно времени отрастания зимнего волоса Динник (46) сообщает: «В сентябре на голове шерсть уже довольно длинная, на лопатках несколько короче, а на всех прочих частях туловища более или менее короткая. Хотя в сентябре шерсть у зубров еще коротка, но она в это время уже так сильно прорастает нежным пухом, что сквозь него почти невозможно разглядеть кожу».

### III

## РАСПРОСТРАНЕНИЕ.

Как известно, наиболее древние остатки представителей рода *Bison* обнаружены в Азии: *Bison sivalensis* — в сиваликских отложениях Индии; формы *Bison priscus* — также в отложениях плиоценового возраста (Китай, Ливан и др.), в Европе же находки ископаемых зубров относятся только к плейстоцену. Таким образом, с большой вероятностью следует допустить азиатское происхождение зубра. Это тем более вероятно, что предки современных бизонов (предшественники ископаемого *Bison occidentalis*) должны были проникнуть в Северную Америку из Азии еще в эоцене, когда существовала связь этих материков на севере Тихого океана. \*)

Едва ли продвижение зубра из Азии в Европу шло через Малую Азию: если этот путь и существовал, то все же, он не был

\*) Возможно, конечно, допустить и американское происхождение рода *Bison*, с последующим распространением в Азию, а затем и Европу.

единственным. С гораздо большей определенностью можно утверждать, что зубр распространялся севернее современных Каспия и Черного моря, так как находки ископаемых и былое распространение его в историческую эпоху обнимают, в основном, эту часть СССР и Европы. От этого общего направления неизбежны были отклонения под влиянием различных причин (напр., периоды оледенений), побуждавших некоторые элементы фауны мигрировать в другие районы. Результатом подобной частной передвижки мог быть приход зубра и на Кавказ.

Относительно времени, когда произошло это отделение кавказского зубра, приведем мнение Г р о м о в о й, высказанное в ее недавней сводке об ископаемых зубрах (33): «...возможно, что уже с конца рисс-вюрма (по терминологии полигласциалистов) или с максимума вюрма ареал кавказского зубра оторван от ареала западно-европейского и литовского зубров. Неизвестно, впрочем, не поддерживалась ли связь между ними в южных районах Русской равнины» (стр. 165). В другом месте (стр. 185) той же работы указывается: «...есть основания предполагать разобщение ареалов распространения литовского и кавказского зубров с конца плейстоцена».

Мы не будем вдаваться здесь в подробное рассмотрение вопроса о том, был ли зубр и раньше лесным животным или же он когда-то заселял степи и ушел в леса лишь под влиянием все возрастающего давления со стороны человека, в частности, вследствие массовых передвижек азиатских племен в Европу в конце древнего времени и в начале средневековья. Укажем лишь, что вторая точка зрения насчитывает, пожалуй, больше сторонников (13, 65, 66, 93 и др.). Мы в этом отношении разделяем взгляд С м и р н о в а и Ф л е р о в а (103, 122), что, по крайней мере в исторический период, зубры населяли леса и перелески. Разумеется, в другие периоды, в иных условиях, станции предков зубра могли быть отличными от позднейших, могла иметь место даже неоднократная перемена этих стаций. О большой экологической пластичности зубров говорит и Г р о м о в а (ук. соч.); указав на наличие степных и лесных форм американского бизона, она с полным основанием заключает: «Нас не должны удивлять поэтому совместные частые находки длиннорогого *Bison priscus longicornis* вместе с остатками верблюда, сайги, лошадей и ослов. С другой стороны, та же или очень близкая форма встречается в устье Камы с бобром и лосем. Современный *bonasus* совершенно приспособился к лесному образу жизни, что не мешает ему процветать в степях асканийского заповедника. Наконец, как показывает мальтинская находка, зубр мирился с тундряным ландшафтом, проживая там вместе с северным оленем и песцом. Мы видим, таким образом, в лице *Bison* экологически очень пластичную форму вроде волка или обыкновенной лисы, причем морфологические его особенности, повидимому, мало отражают на себе влияние ландшафта».

В тот отрезок времени, о котором мы располагаем более надежными сведениями, в историческую эпоху, зубры имелись лишь в Европе и на Кавказе. Указания на недавнее обитание этого животного в горах южной Сибири (Albin Kohn und Richard Andree — *Sibirien und Amurgebiet*; 1876; цит. по 202) основаны, несомненно,



на недоразумении. Приводимые же Бэрром (148) и Брандтом (153) ссылки на монгольские рукописные источники и памятники монгольского эпоса, якобы удостоверяющие бывшее наличие зубра в Центральной Азии, кажутся весьма сомнительными и требуют серьезной проверки со стороны монголоведов.

Большого внимания заслуживают неоднократные известия о наличии зубров на южном берегу Каспия. Все эти сообщения связываются с болотистыми лесами иранских провинций Мазандеран и Гилян. Первое указание подобного рода мы находим еще у Менэтрие (181), приводящего слухи о каких-то диких быках в районе г. Решта. Как и в отношении зубра на северо-западном Кавказе, никакой проверки этих слухов предпринято не было. Брандт (153) впоследствии считал возможным допустить обитание здесь зубров, но другие с неменьшими основаниями полагали, что речь идет о буйволах или зебу.

По заявлению Пфизенмайера на организационном заседании Международного общества сохранения зубра (209), Кавказский музей (Тифлис) в 1912 г. получил сообщение о присутствии зубров в том же районе. Сообщение вызвало недоверие, так как Радде и Кениг бывали в указанных местах и не слышали ничего, что бы наводило на мысль о зубре. Врач в г. Реште, в ответ на запрос, писал музею, что зубры тут могут быть; русский же генеральный консул, охотник, соглашаясь с наличием каких-то диких быков, считал их одичавшими буйволами, разошедшимися из заброшенного парка шаха.

В том же заседании Общества художник П. Пашен, живший во время мировой войны в Иране, доложил, что получил там точные данные о нахождении зубра в лесах Мазандерана и Гиляна, куда европейцы почти не проникали; он имел как соответствующие показания охотников и других местных людей, так и сам видел на рынке г. Решта части туш этого животного, рога и шерсть которого не оставили у него сомнений в их принадлежности зубру. Отметим, что, наряду с отрицавшими сведения Пашена, несколько крупных зоологов и исследователей (Матчи, Жуковский, Лоудон) признавали их возможную достоверность. В первом годовом отчете о деятельности Общества (191) его президент К. Примель мог лишь сообщить, что подтверждений данных Пашена Общество пока не имеет. О дальнейших мероприятиях Общества по проверке этого вопроса нам не известно.

Считаем, однако, необходимым подчеркнуть здесь, что даже лучшие исследователи, бывавшие в указанных провинциях Ирана, могли не получить каких-либо указаний о зубре, так как подобной возможности они не подозревали и навещающих распросов ими не производилось. Тем более трудно ожидать этого от Радде. Вспомнив же историю «открытия» зубра на северо-западном Кавказе (см. гл. I), мы должны признать необходимость тщательной проверки на месте приведенных показаний, так как нет оснований отрицать возможность обитания зубров в указанных пунктах.

Ограничив сказанным отступление от основной темы главы, перейдем к рассмотрению распространения зубра на Кавказе.

К сожалению, точных данных по этому вопросу хотя бы 200—300-летней давности не имеется. Распространение же зубра в тот, до-русский, период было весьма широким. Об этом можно судить по трем из тех свидетельств, на которые мы уже имели случай сослаться в гл. I. Л а м б е р т и (175) указывает границу Абхазии и Мегрелии (следовательно, р. Ингур можно принять за южную границу области зубра в XVII в., так как Мегрелию Ламберти знал относительно хорошо и зубра в ней не указывает); Л о в и ч (187) приводит зубра, убитого у г. Бештау (этот пункт можно считать крайним северо-восточным, так как дальше идут уже степи, кавказскому зубру не свойственные); наконец, Г ю л ь д е н ш т е д т нашел



Рис. 6. Карта распространения кавказского зубра. (Из Сатунина, 92).

черепа в пещере у р. Уруха (так как о самих зубрах в это время — XVIII в. — ему слышать не пришлось, надо полагать, что данное место являлось восточным пределом зубровой области, примерно, за столетие до Гюльденштедта, т. е. в XVII в.). Таким образом нам становятся в общих чертах ясны размеры ареала кавказского зубра в XVII веке; неопределенным остается северо-западный участок, относительно которого можно полагать, что границей здесь являлась р. Кубань, степное правобережье которой едва ли заселялось зубром; по левому же берегу р. Кубани в те времена имелись значительные леса, более сомкнутые в ее низовьях.

Указанные пункты (у г. Бештау и р. Уруха) отмечены под №№ 1 и 2 на нашей карте (рис. 7). Всего ареала кавказского зубра периода XVII—XVIII вв. мы не решаемся наносить на этой карте, поскольку неизбежны ошибки в отдельных участках границы; из перечисленных указаний легко составить приблизительное представление о размерах зубровой области. Мы воспроизводим здесь (рис. 6) также карту Сатунина (99), не ругаясь, понятно, за ее точность;

отметим, что и Д и н н и к (46) считал возможным допустить былое обитание зубра на восток до Военно-Грузинской дороги.

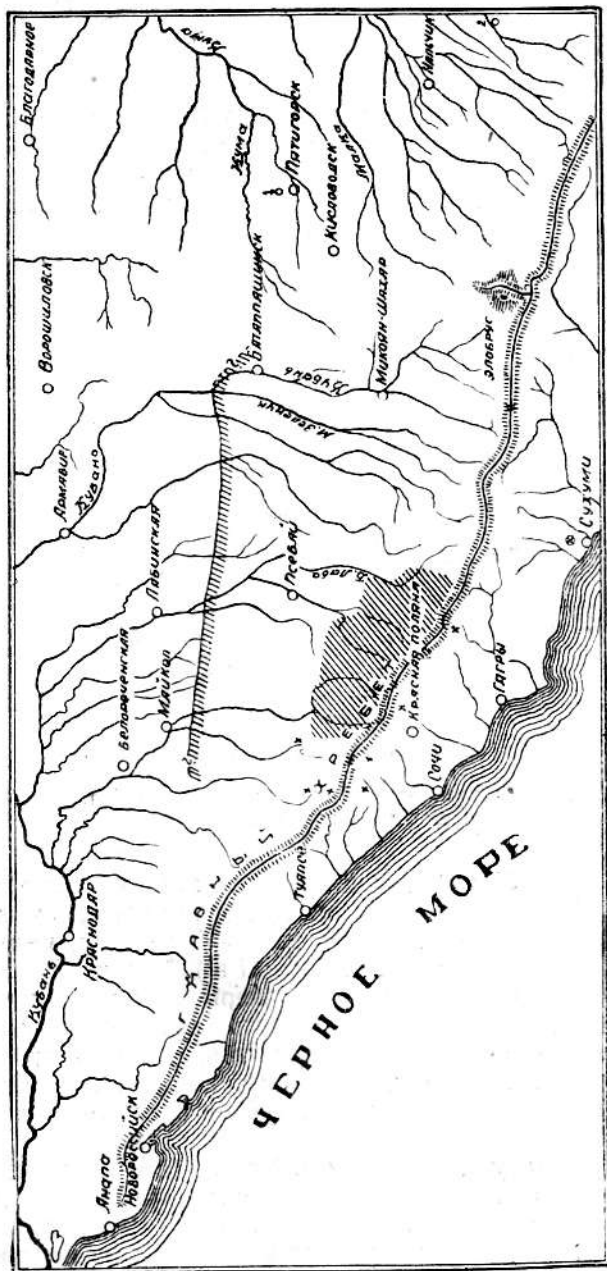


Рис. 7. Распространение кавказского зубра. Северная граница зубровой области на середине XIX в. Заштрихованная площадь — зубровая область к концу XIX в.; х — встречи зубров около 1900 г. вне основной области; ○ — пункт охоты на зубра, отмеченной Ловичем; ○ — пещеры с черепами зубров на р. Урух; ○ — место добычи зубра под Сухуми в 1915 г.

Как уже указывалось в гл. I, в дальнейшем в сведениях о кавказском зубре наступает перерыв, вплоть до 30—40-х годов XIX в.

Суммировав различные показания 30—50-х гг. и используя позднейшие данные о распространении зубра ко времени окончательного завоевания русскими западного Кавказа, мы отмечаем на карте (рис. 7) северную границу зубровой области на середину прошлого столетия. Эту границу мы устанавливаем по рр. Курджипсу и Белой, основываясь на данных Шапошникова (128 и устн. сообщ.): к 60-м гг. зубры доходили по этим рекам до параллели современных станиц Дагестанской и Абадзехской, километров на 60 севернее, чем во времена Кубанской охоты. По водоразделу Белая—Лаба Шапошников (там же) указывает некоторое снижение границы, проводя ее километров на 25 севернее Охоты. Но, учитывая данные Виноградова (25, 26), мы проводим границу почти прямо на р. Уруп, а затем на р. Кубань. Виноградов указывает, что зубры населяли весь промежуток между Малой и Большой Лабой, водились по рр. Карамыху, Б. Тегеню, Ходзь, Карибижгону, Куве, Кунчь, Яськие, Псекенч; нет оснований, поэтому, полагать что между Белой и М. Лабой зубры избегали вполне пригодных для них угодий и отступали тут ближе к Главному хребту. Этот же автор указывает, что в 50-х гг. зубры держались до устьев Зеленчука; мы проводим здесь границу в устье Малого Зеленчука, полагая, на основании сопоставления с обитанием по указанным выше притокам Зеленчуков, что до низовьев Большого Зеленчука зубры в это время уже не доходили.

Неясной остается западная граница зубровой области в середине прошлого столетия. Ею могла быть р. Пшеха, но более вероятно, что часть зубровых стад держалась до р. Шиши, если не еще западнее. В вопросе о западной границе в литературе существует некоторая путаница, которую необходимо разъяснить. Ряд авторов XIX в. относит зубровую область восточнее М. Лабы. Так, Торнау (110) сообщает, что зубры водятся по Зеленчуку, Урупу и Большой Лаббе, «но нигде более». Виноградов (25) говорит — «Западнее Лабенка (Малой Лабы) также не находили зубра в последнее время» [60-е гг., Ив. Б.]. Не может быть никаких сомнений, что указанные утверждения основаны на незнакомстве с глухими, труднодоступными горами, находящимися между Малой Лабой и Белой; показания всех других исследователей подтверждают наличие зубра в этом районе.

Относительно южной границы зубровой области ко времени захвата русскими западного Кавказа шли в свое время непрерывные споры. Динник в своих работах отрицал былое присутствие зубров к югу от Главного хребта, хотя доказательств действительности этого имелось не мало. Не давая здесь сведений об откопках на зиму на южный склон Главного хребта (они приведены в гл. IV), укажем лишь свидетельства, подтверждающие постоянное пребывание зубра в прошлом столетии в горах Абхазии. Нордманн (185), сам ездивший по Абхазии, говорит о распространении зубров до истоков Бзыби («Psib»), указывает землю племени Псеха (долина Псоу); Пантюхов (84), со слов джегет, отмечает наличие зубра в горах по левой стороне р. Хошупсе (между р. Псоу и Гаграми). Вестберг (202), основываясь на литературных данных, считает южной границей области зубра в прошлом вер-

ховья р. Ингур («Ungur»); он прав в том, что южнее Ингура (т. е. в Мегрелию) зубр не заходил; но у нас нет доказательств обитания зубра по Ингуру в XIX веке (раньше он тут был, как это видно из сообщения Ламберти). Несколько нарушая хронологическое изложение, приведем ряд более поздних свидетельств об обитании зубра на южном склоне Главного хребта. Дьячков-Тарсов (50), со слов топографа Сосели, сообщает, что в 1892 г. в районе оз. Рица (верхняя часть бассейна р. Бзыби) абхазы, сопровождавшие Сосели, охотившиеся тут ранее на зубра, рассчитывали и на этот раз на него поохотиться; в том же районе, на водоразделе рр. Лашипсе и Гега, встретили зубра. Марков (74) в 1898—1907 гг. лично знал двух-трех абхазов, на берданках которых имелись зарубки, соответственно числу убитых ими зубров. На так называемой «Черноморской» выставке в Петербурге (1910 г.) фигурировала шкура крупного зубра, убитого в бывш. Сухумском округе (по письм. сообщ. Е. Л. Маркова, животное было добыто где-то в бассейне р. Бзыби). Бывш. наблюдатель охраны Кавказского заповедника Миleshко передает рассказ своего отца о присутствии зубров на г. Амуко и о заходах их на р. Шахе. Наконец, в 1915 г. в 15 км от Сухуми был убит зубр, шкура которого, по требованию властей, была сдана охотниками и отправлена в б. Кавказский музей (189); несомненно, что зубр этот зашел сюда издалека, но, следует думать, все же не с северного склона Главного хребта.

Таким образом, Главный хребет нельзя принять за южную границу области кавказского зубра для середины прошлого века: зубр обитал тогда, несомненно, в верховьях рр. Шахэ, Сочи, Мзымты, Псоу, Бзыби, а может быть также в верховьях Кодора и Ингура.

Восточная граница к середине XIX в. сократилась весьма значительно. Еще для начала прошлого столетия приводятся пункты восточнее р. Кубани. Так, Ендржеевский (51) писал, что в ауле Махческ (к востоку от Эльбруса) живет старик, дед которого охотился здесь на зубров. Эйхвальд (160) считал границей водораздел бассейнов Кубани и Терека, от р. Агар до р. Чегем. Но военные действия на левом фланге кавказской линии, особенно на стыке ее с правым флангом, развивались быстрее, чем на западном Кавказе; к вырубке лесов, сожжению аулов и заселению этих мест русскими поселенцами было приступлено гораздо ранее (с начала XIX в., если не считать еще более раннего периода размещения гребенских, терских и сунженских казаков); поэтому и область распространения зубра на востоке, как и на севере, начала сокращаться раньше и более быстрыми темпами. К середине прошлого века зубр едва ли переходил в значительном количестве р. Кубань; основная же масса стад держалась до р. Теберды.

С усилением военных действий на западном Кавказе и колонизацией захватываемых русскими участков предгорий зубры неуклонно стягивались в горы — к Главному хребту. Кабарда и Карачай — с востока, Абхазия — с юга, многие пункты на черноморском побережье — с запада были завоеваны в первые десятилетия. Дольше всего сопротивлялись горцы в труднодоступных землях абадзехов и абазинских племен, обитавших между верховьями рр. Схагуаше



(Белой) и Лабы; это пространство, завоеванное лишь в 1862—64 гг., и явилось территорией, на которую отступали не только не желавшие покориться русским черкесы, но и зубры, вытесняемые войной: с севера, запада и востока вокруг этой площади шли бои, вырубались в лесах широкие (до 500 м) просеки, выжигались отдельные участки леса, горели аулы и хутора, взрывались скалы для прокладки дорог. Горы между Лабой и Схагуаше остались единственным спокойным, не затронутым боевыми операциями местом; когда же и к этой территории подошли русские войска, горцы здесь не сопротивлялись, а ушли в Турцию и, отчасти, выселились на север — на плоскость по р. Кубани. Зубр и остался в этих, мало затронутых войной местах.

Однако, одновременно началась колонизация края. В горы новые поселенцы проникали, правда, лишь постепенно, зато в предгорьях станицы и хутора росли быстро. В результате, зубры с каждым годом теряли все новые и новые площади наиболее удобных для них зимовок, все более оттеснялись из предгорий к Главному хребту. Приведем литературные указания, подтверждающие развитие непрерывного «окружения» зубров на еще занятой ими к половине XIX в. территории.

В о р о н ц о в - В е л ь я м и н о в (27) указывает, что до 70-х гг. зубры были распространены по всему Карачаю; при основании Тебердинского аула (1870 г.) они тут уже были редки и дальше все убывали в численности, отходя к западу. В 80-х гг. зубры еще бывали на Зеленчуке; это сообщали Воронцову-Вельяминову местные жители, слышал об этом и Д и н н и к (35). В этой работе Динник приводит также опросные данные о заходах зубров зимой в верховья р. Урупа, а в снежные зимы — и до крайних к горам станиц. Эти сведения отчасти совпадают с материалами В и н о г р а д о в а (25), согласно которым в конце 60-х гг. восточная граница зубровой области проходила по водоразделу Маруха и Аксаута; разногласие, состоящее в том, что Виноградов отрицает наличие зубра между Аксаутом и Тебердой, объясняется краткостью поездки Виноградова: он не мог собрать столь полных сведений, как исследователь, хорошо знающий данные места. Присутствие в 60—70-х гг. зубров в районе верховьев Урупа и Зеленчуков подтверждается также данными Д о с а (49), Л а ц а р и у с а (68), анонимной статьей в газете «Кавказ» (136) и, наконец, фактом поимки на Урупе зубренка, отправленного в Московский зоологический сад.

Освоение гор новыми пришельцами стало особенно интенсивным с 80-х гг. Заселялись крайние к Главному хребту станицы и поселки (Мезмай или Темнолесская, Хамышки, Даховская, Сахрай или Ново-Прохладная, Псебай, Бурное и др.), вглубь от них в горах возникали хутора; летние коши и тысячные стада скота проникали на богатые субальпийские луга. Население перечисленных и ряда других пунктов получало средства к существованию не обработкой земли, а отчасти животноводством, отчасти различными промыслами, связанными с лесом: выделка драни, лесоразработки для строительства, топлива и технических целей (уголь, клепка и пр.), промысел ладана (еловой живицы), охота. При этом лесные разработки велись



не только местным населением, но в горы постепенно проникал и промышленный капитал: вырубка и сплав леса принимали все большие размеры, во многих местах, откуда можно было вывозить продукцию, вырастали лесопильные заводы. Все это не только непрерывно сокращало область, занятую зубрами, но и в пределах последней оставляло немного спокойных мест. Следствием были, с одной стороны, постоянные перекочевки зубровых стад, а с другой — все более резко выявлявшееся разделение сплошного ареала на ряд обособленных участков, при котором в менее доступных местах зубры держались в значительном количестве и постоянно, в промежутках же бывали эпизодически и небольшими группами. Такое дробление стало вполне отчетливым в начале текущего столетия.

На карте (рис. 7) заштрихована территория, занятая кавказским зубром к началу XX века (крестами вокруг нее отмечены известные нам случаи встреч зубров вне основной области около 1900 г.). Площадь определена на основании как литературных материалов (3, 17, 22, 38, 39, 40, 41, 46, 88, 189), так и опросных сведений. Чтобы не загромождать текста, позволяем себе не перечислять всех пунктов обитания зубров внутри области, отмеченных указанными авторами, а остановимся лишь на некоторых периферийных участках.

Для северной границы В а с и л ь е в (22) приводит случай убоя молодого зубра в 1894 г. у г. Физиабго (близ бывш. Михайловского монастыря, ныне Майкопский дом отдыха); этот факт помнит и Х. Г. Ш а п о ш н и к о в, относя лишь его к более раннему сроку (устн. сообщение). По Д и н н и к у (38), в 1894 или 1895 г. двух зубров видели в верховьях р. Пшехи; позже на Пшехе также бывали встречи зубров, хотя и крайне редкие (опросн. сведения).

Юго-западный угол зубровой области мы показываем несколько переходящим за Главный хребет в соответствии с данными Р а д д е (88, 195), а также другими свидетельствами, приведенными отчасти выше, отчасти в гл. IV. Вне области отмечены около 1900 г. заходы, упомянутые в указанных местах нашей работы (то же и по южной границе).

Восточная граница к XX в. шла до Б. Лабы, даже отчасти переходила эту реку (главным образом, долина Загдан). Но так было лишь в 90-х гг. Уже в 1903 г. Д и н н и к (43) указывает на большие перемены в этих, еще лет 12 назад девственных лесах: рубится лес, устроены дороги вдоль Лабы, мосты, ветеринарные посты. И зубров уже в начале 1900-х гг. не осталось ни в Загдане, ни по левым притокам Б. Лабы (Мамхурц, Дамхурц, Макера, Санчара), где они также были еще в 90-х годах.

Быстрое сокращение зубровой области продолжалось и в начале текущего столетия. Уже к 1910 г. восточной границей стала р. М. Лаба; к 1905 г. зубры были нередки по правым притокам М. Лабы, особенно по р. Умпырь, а в 1907—09 гг. они появлялись здесь крайне редко. Сравнительно меньше менялись северная и западная границы; оставалась, конечно, прежней южная граница — Главный хребет. Воспроизводимая здесь карта Филатова (рис. 8), основанная на материалах, собранных автором за три его поездки в этот район, показывает, насколько незначительной стала к 1910 г. еще занятая

зубрами область. Но и на этой площади зубры не были уже распространены равномерно, так как рубка и сплав леса и другие проявления хозяйственной деятельности человека охватили и данную территорию; здесь преследовалась лишь охота, но фактически и она существовала.

С началом войны 1914 г. положение зубра улучшилось: благодаря отливу мужского населения из окружающих станиц и поселков, сильно сократилось посещение гор со всеми целями (лесоразработки, заготовка драни, охота и пр.). Следствием явилось новое расширение зубровой области, главным образом к востоку; зубры вновь распространились к 1917 г. за М. Лабу вплоть до Б. Лабы, но последней, видимо, не переходили.

Дальнейшая судьба кавказского зубра изложена в гл. VI.

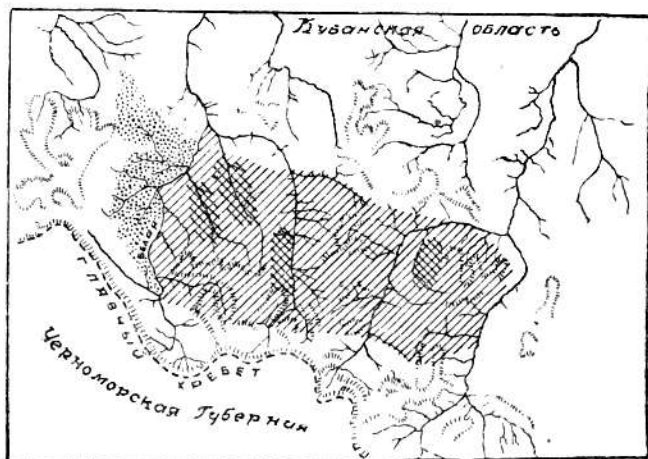


Рис. 8. Распространение кавказского зубра к 1910 г.  
(Из Филатова, 114).

Интересен вопрос о численности кавказского зубра в разные периоды.

В распоряжении Вестберга (202) имелась рукопись Иловайского о кавказском зубре (1868—71 гг.; эта рукопись ни целиком, ни в извлечениях не была напечатана). Иловайский, со слов горцев и казаков, определяет численность всех зубров ко времени окончательного завоевания западного Кавказа более чем в 2000 голов. Несколько позднее, в 1887 г., Андреевский (3) записывает в своем дневнике сообщения казаков из Псебая, определявших количество зубров в 150—200 особей. Едва ли можно сомневаться, что лица, давшие Андреевскому подобные сведения, знали лишь часть зубровой области, именно, в основном, пространство между Большой и Малой Лабой, отчего и происходит эта преуменьшенная цифра. Из опыта последних лет мы знаем, что охотники, напр., Хамышков знают хорошо лишь верховья Белой и, отчасти,

Киши, оставаясь в большинстве неизвестными с районом Малой Лабы, и, наоборот, охотникам Псебая и других станиц и поселков в этом районе известна лишь территория между М. и Б. Лабой. Несомненно, что в 80—90-х гг. зубров было не менее 500 голов. В е с т б е р г в своей первой работе (202) принимает численность зубров около 1000 голов, в более поздней же (203)—около 800. Известный охотник Л а б а з а н (Башкатов), живший одиноко в горах (на р. Кише) и знавший каждый уголок зубровой области, насчитывал в 1894 г. до 700 зубров (130). С а т у н и н (95) полагал, что на Кавказе зубров не меньше, чем в Беловеже,—для 1892 г. он определял беловежское поголовье в 500 особей; точнее, там было в этом году 442 зубра (66). Ю т н е р к началу своей деятельности в качестве управляющего Кубанской охотой (90-ые гг.) принимал численность зубров до 400 штук; вследствие охраны количество их росло, и этот прирост стада, по Ютнеру, составляет до 200 голов, так что к 1910 г. зубров стало до 600 (189).

Ф и л а т о в (121) для 1910 г. не решается указать точной цифры, ограничиваясь лишь заключением, что зубров на Кавказе не менее 100, но и не более 1000 голов, «вероятно, ...несколько сотен». Данные К е л л е р а (59), определяющего зубровое поголовье десятых годов текущего столетия в 1000—2000 шт., происходят из поверхностного знакомства с районом и не должны учитываться. Ш а п о ш н и к о в (128, архивн. материалы Кавк. заповедника, устн. сообщ.) категорически утверждает, что к 1917 г. поголовье кавказского зубра не превышало 500 особей. Сходную цифру (500—600 гол.) приводит для 1917 г. и С и л а н т ь е в (103).

Как видно из всего изложенного, численность кавказского зубра в русский период (с конца 60-х гг.) была весьма невелика и, несомненно, не превышала тысячи голов. В начале XX в., вследствие сокращения год от года зубровой области, все стадо составляло около 500 особей. Таким образом, принимая за исходные данные Иловайского, представляющиеся нам достаточно достоверными, мы должны определить сокращение поголовья всего лишь за 50 лет более чем в четыре раза.

#### IV

### БИОЛОГИЯ КАВКАЗСКОГО ЗУБРА.

#### Стадность. Стации. Кочевки.

Все авторы, писавшие о кавказском зубре, отмечают различный состав зубровых стад, указывая, что в общем чаще всего стадо состоит из 4—8 особей. Отмечаются отдельные стада в 15—30 голов, причем некоторые авторы (Д и н н и к и др.) указывают, что «раньше стада были крупнее — до 50—60 особей. Но это последнее утверждение едва ли правильно, так как большие группы зубров наблюдались вплоть до начала массового истребления зверя.

Единственно верное объяснение состава зубровых стад дал Ф и л а т о в (121) на основании опросных сведений и собственных наблюдений. Стадо кавказского зубра представляло собою семью, в которой держались вместе корова и ее потомство. Таким образом,

при корове находились ее дети, причем бычки 3—4-летнего возраста отгонялись в период течки завладевшим стадом быком, а самки 3—4 лет, будучи покрытыми, при отеле не всегда оставляли свою «родовую группу» и часто, со своими телятами, продолжали кочевать вместе с нею.

В отгоне достигших половозрелости самцов более сильными старыми быками можно видеть основную причину кочевок самцов отдельно от коров и молодняка; со стадами быки сходились лишь на время течки, после драк с соперниками. Одиночками были, повидимому, лишь старые быки, обычно же и быки кочевали группами в две-три, даже четыре головы. Изредка одиночками бывали и старые коровы; чаще они ходили по 2—3 вместе.

Из рассказов охотников известны случаи кочевок быков при стадах — семьях и вне периода спаривания. Подобные факты можно найти и в литературе (41, 110, 121). Но эти случаи следует признать исключением. Такие же факты известны и для беловежского зубра (58). Стада из большого количества зубров едва ли существовали: такого рода встречи относятся к наблюдениям или в районах солонцов, или в местах зимовок. Солонцы охотно посещались зубрами, и 2—3 стада, собравшиеся на одном участке, могли быть приняты за одно. В местах, удобных для зимовок, собиралось также значительное количество зубров, что создавало впечатление о наличии здесь большого стада. Несомненно, что и вне зимы зубры стремились в наиболее благоприятные для них угодья, и здесь также могло происходить временное объединение различных стад. Подобную концентрацию обуславливало, особенно в последние 30—50 лет существования зубров, сильное сокращение пригодных для них стадий, в связи с усиленной рубкой леса, лесосплавом, выпасом домашнего скота и другими обстоятельствами, указанными выше.

Эти же обстоятельства сильно отражались в последние десятилетия на стационарном размещении зубров по сезонам, крайне суживая территорию их постоянных кочевок. Сезонные кочевки зубров еще в середине прошлого века захватывали значительную площадь. Общее направление сезонных передвижек зубровых стад правильно подметил еще Нордманн (185), писавший, что «в стране абадзехов» зубры на лето уходят в горы, осенью же спускаются на зимовку в долины. Фортунатов (125) основательно утверждает, что до русской колонизации зубры спускались на зиму в предгорья вплоть до современных Хамышков, Даховской, Псебая и других крайних к горам станиц. Даже после возникновения здесь русских поселений отмечались заходы зубров вплоть до станиц Новосвободной (бывш. Царской; 46), Псебая, Преградной и Сторожевой (139) на севере и почти до побережья Черного моря на западе (88, 195).

Причины осенних откочевок в предгорья понятны: здесь зимой мало, а местами и совсем нет снега, и корм всюду доступен; нет глубоких, непроходимых из-за большого снега балок, и стада, в случае тревоги или в поисках за более кормными участками, могут передвигаться вполне свободно, тогда как в высоких горах они обычно заперты в той или иной долине. Однако, не следует думать,

что зубры полностью оставляли горы на зиму: по Главному хребту, его отрогам и боковым цепям имеется немало обширных долин, обеспечивающих необходимые для зимовки условия, например, в бассейнах рр. Малчепы, Безыменной, Киши, Шиши, Умпыря, Ачипсты, М. Лабы, Б. Лабы (особенно долина Загдан), Урупа и др. Опросные сведения, полученные исследователями прошлого века, подтверждают наличие зубровых зимовок в перечисленных и им подобных участках.

Весной, вместе со сходом снега, шла передвижка зубровых стад выше в горы. Зубров привлекала сюда роскошная растительность субальпийских лугов, прохлада летом, отсутствие мошек, слепней



Рис. 9. Пихтово-буковые леса в Кавказском заповеднике. На заднем плане — г. Алоус, на которой в 1927 г. был убит последний кавказский зубр.

и других двукрылых-вредителей. Они держались здесь преимущественно по верхней границе леса — в мелком густом березняке с горным кленом и зарослями рододендрона, выходя за 3—4 часа перед закатом и после восхода солнца на обширные луга, а на день и на ночь укрываясь от дневной жары и ночных ветров в ближайшей кромке леса. Лишь в дождь они спускались до зоны пихтарника и ельника.

Уже в конце прошлого века сезонные миграции начали местами терять свою правильность. Возникновение в горах поселений, хуторов, летних кошей, лесоразработки, выпас скота, выработка драни, сбор «ладана», оленьих рогов, плодов и орехов постепенно захватывали самые глухие участки гор. Особенное значение для вытеснения зубров из многих уголков имели рубка и сплав леса, выпас скота



на горных лугах и ставшие нередкими лесные пожары. Все большая площадь привычных зимовок оказывалась недоступной для зубров, в то же время и летом неуклонно сокращалась площадь горных лугов, свободная от стад домашнего скота. Зубр оттеснялся в наименее доступную зону гор — хвойные леса.

Многим исследователям, особенно приезжавшим на западный Кавказ на короткий срок, не удалось уловить динамики этого процесса «окружения» зубра. Среда и участки, в которых им посчастливилось видеть зубров или их следы, они принимали за искони свойственные этому животному и нередко вступали в полемику со своими предшественниками, отобразившими другой этап приспособления зубра к непрерывно меняющимся условиям его существования.



Рис. 10. Субальпийский луг. Пастбище Абаго.  
*Фото Ф. Я. Канинга.*

Даже Виноградов, посетивший западный Кавказ в 1868 г., не понял смысла зубровых кочевок, хотя тогда колонизация гор едва начиналась, и сезонные передвижки стад зубра были вполне отчетливы. Виноградов пишет: «Весною зубры спускаются вниз по рекам; осенью же подаются к главному хребту» (25). Эта ошибка исследователя, узнавшего зубра по одному кратковременному наезду и изложившего направление сезонных миграций как раз в обратном порядке, уже была исправлена Филатовым (121). Филатов же разъяснил отчасти ошибки Россикова (92), возражавшего Диннику (35) и отрицавшего как осенние передвижки зубров к северу, так и преимущественное заселение зубрами долины Загдан



в зимнее время: ко времени поездки Росникова верховья рр. Ходзи, Урупа и других в этом районе уже были освоены хозяйственной деятельностью казачества, и зимовки здесь зубра стали невозможными; в долину Загдан, тогда лишь чуть затронутую лесоразработками, стягивалось на зиму немало зубровых стад, лишенных прежних своих угодий.

До настоящего времени не сделано возражений на утверждения Д и н н и к а (41, 46 и др.) и других исследователей, категорически отрицавших наличие зимовок зубра на южном склоне Главного хребта. Но Р а д д е (195) вполне точно указывает на один такой район: «Dass eine gewisse Zahl von Auerochsen im Winter an die Südseite des Hauptgebirges wandert, unterliegt keinem Zweifel. Am obern Schahe sollen allwinterlich Rüdél südlich vom Fischt an den Quellen des Buschy nicht weit von Babukow stehen... Bis zum Tscheschaschka und Bsych (2100 m)... erstreckt die Winterstation der Auerochsen». О передвижке зубров в Абхазию вследствие выпавшего в горах снега говорит Н о р д м а н н (185); В а с и л ь е в (22) также определенно указывает на откочевки зубра в снежные зимы на южный склон. Он приводит ряд конкретных случаев охоты на зубра (в 1877 г. у Бабук-аула, в 1883 г. близ Сочи, в 1893 г. по р. Кичмай—притоку р. Шахе); сам Васильев охотился на зубров в верховьях Мзымты. Названия урочищ в Абхазии, позднейшие заходы зубров на южный склон Главного хребта (189) подтверждают наличие их бывших зимних кочевок и постоянное пребывание в более отдаленном прошлом на черноморском побережье и в Абхазии. Заходы на южный склон в очень снежные зимы и охота там на зубров известны и Старку (106), Андреевскому (3), Маркову (74), Зернову (53).

Однако, широкие сезонные миграции зубра, как уже сказано, становились невозможными по мере колонизации и освоения гор. В текущем столетии сезонные кочевки имели уже гораздо более скромные размеры. Из долин, где зубры проводили зиму, они поднимались, по мере таяния снега, на субальпийские и, отчасти, на альпийские пастбища хребтов в бассейнах рр. Белой, М. Лабы и их притоков. Но в большинстве участков зубрам не удавалось оставаться здесь долго, так как вскоре начинался перегон стад домашнего скота на летние высокогорные пастбища, и зубрам почти везде приходилось уходить вниз, в леса, довольствуясь там для своих жировок небольшими полянами. Лишь на некоторых водораздельных хребтах по верхнему и среднему течению рр. Киши (Чегса), Уруштена и М. Лабы зубры могли пастись более или менее спокойно все лето. Осенью стада зубров откочевывали к местам зимовок, каковые в этот последний период можно почти все перечислить. Именно, главная масса стад зимовала в долинах рр. Малчепы, Безыменки (Абаго), Холодной, Киши (Чегса), Шиши, Местыка, Умпыря, Мертвой Балки, Ачипсты, и может быть еще в 3—5 пунктах. Управление Кубанской охоты старалось всячески облегчить зубрам зимовку в этих последних убежищах, охраняя поголовье и заготовляя в ряде долин сено (на Умпыре, Мастакане, Сенной поляне). Некоторые из указанных участков для зубра были мало при-

годны и, например, на Сенной поляне зубры зимовали не всегда и лишь в небольшом количестве. Наоборот, на Умпыре, Мастакане, Козлиной поляне собирались значительные стада.

Наряду с сезонными кочевками существовали случайные миграции стад и отдельных зубров, часто на большие расстояния. Этого рода передвижки иногда могли вызываться стихийными бедствиями (пожары, сильные снега), но обычно они являлись следствием преследования зубров человеком. Потревоженный зубр делал большие переходы и, при возобновлении преследования, проходил десятки километров. Из этой сторожкости некоторые авторы почему-то делали вывод о «бродяжнических наклонностях» зубра, полагая, что стада постоянно и без видимой надобности кочуют, а Радде на этом основании даже допускал в 90-х гг., что зубров на Кавказе не более 50—60 голов, и лишь постоянная перемена ими места создает впечатление о более солидном поголовье (195). Неосновательность подобных мнений очевидна и уже отмечена рядом исследователей.

Как яркий пример очень дальнего захода потревоженного зубра, напомним случай, приведенный в гл. III: в 1915 г. был убит зубр вблизи Сухуми. Особенно же наглядно миграции преследуемых охотой зубров проявились в годы массового истребления; как видно из главы VI, зубры разошлись из основной своей области на запад и юг (через Главный хребет), на восток — за Б. Лабу и даже на север, в предгорья, далее линии крайних станиц.

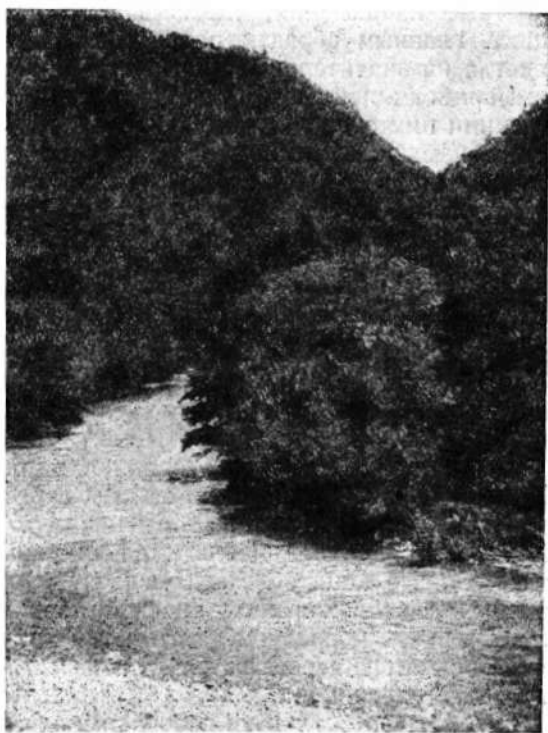


Рис. 11. Река Киша (Чегс) при впадении в р. Белую (Схагуаше).

Фото Ф. Я. Каннинга.

### Питание.

Обзор питания начнем с наиболее «трудного» периода — зимы, когда зубры, привязанные к небольшой площади, имели в своем распоряжении весьма ограниченный ассортимент пищевых средств.

Наиболее доступным кормом этого сезона являлись побеги и кора ряда древесных и кустарниковых пород. Кора ильма (*Ulmus elliptica* С. Koch.) и рябин (*Sorbus* sp. sp.) предпочиталась всем другим; в этом согласны все исследователи и охотники. Охотно объедалась кора граба (*Carpinus Betulus* L.), ив (*Salix* spsp.), явора (*Acer Pseudoplatanus* L.), высокогорного клена (*Acer Trautvetteri* Medw.). Реже, видимо, потреблялась кора пихты; ряд исследователей и охотников (38, 39, 46, 121, 131, опросные данные) приводит свои конкретные наблюдения, показывающие, что зубры объедали кору пихт, главным образом поваленных, выгрызая ее до древесины и иногда на значительной площади, причем отмечаются случаи также выедания гнилой древесины. Но Э. К. Ютнер не говорит об использовании пихтовой коры (189, 195), отрицают это и некоторые охотники (опросные данные). Употреблялась в пищу также кора осины (*Populus tremula* L.) и ольхи (*Alnus* spsp.). Относительно коры лип (*Tilia* spsp.) мы имеем лишь одно устное показание старого охотника с. Хамышки, много лет работающего в охране Кавказского гос. заповедника, Г. И. Бессоного: по его словам, зубры предпочитали кору ильма, затем липы. Также единственное свидетельство имеем мы о поедании коры тиса (*Taxus baccata* L.). Летом 1936 г. заведующий лесным сектором Кавказского заповедника Л. И. Соснин, отыскивая и обследуя тисовые насаждения по северным склонам Главного хребта, осмотрел группу тиса (около 20 деревьев) в верховьях балки Грустной (бассейн р. Киши). Он обратил внимание на 5—6 деревьев тиса, оголенных с одной стороны от коры до высоты в 2—2,5 м; повреждения были старые, зарастающие и могли быть причинены лишь обдиранием коры каким-то животным. Сопровождающий Л. И. Соснина наблюдатель охраны Н. С. Летягин подтвердил, что кора объедена была зубрами, и что ему известно употребление зубром в пищу тисовой коры. Редкость тиса в пределах ареала зубра последних десятилетий разъясняет нам, почему поедание коры этого дерева осталось неизвестным исследователям и большинству охотников.

Молодые побеги всех перечисленных пород, кроме, может быть, пихты, также шли в пищу. Объедались и лишайники, большими серыми прядями растущие на ветвях, а также на поваленных деревьях, «мельга»-омела, весьма обычный на западном Кавказе паразит деревьев.

Интересен свойственный зубрам способ объедания коры. Обычно зубр, не поднимая головы, начинал сгрызать кору на уровне морды. Захватив отделенный от ствола конец, он, пережевывая, отходил, отчего вверх сдиралась лента коры, окончательно отрывавшаяся от ствола, когда зубр, повернувшись, удалялся на несколько шагов. С такой длинной лентой во рту зубр бродил близ облюбованного дерева, постепенно пережевывая кору. За первой лентой отделялась следующая. Подобные деревья со следами повреждений до высоты в 2—3 м можно видеть в Кавказском заповеднике еще и теперь.

Но будет ошибкой полагать, что зубр вообще не поднимал головы при кормежке у живых деревьев. Подобное утверждение опровергается как показаниями охотников, так и опубликованными Ф и

латовым (121) наблюдениями: «Мне самому приходилось видеть, как зубры поднимали голову, объедая побеги и кору, а один раз на следу встретилась объединенная молоденькая ива, растущая на вывороченном комле. Чтобы достать до нее, зубр должен был подняться на дыбы и опереться передними ногами о комель».

У Филатова же мы находим указание, что зубр, найдя зимой удобное дерево, задерживался около него. «Если упадет пихта, то зубры поселяются около нее и объедают лишайник, оставаясь до тех пор, пока не объедят все. Упавшие вязы и пихты с утоптаным вокруг снегом и с лежками зубров нам попадались не раз».



Рис. 12. Корень пихты, обгладывавшийся зубрами в продолжение нескольких лет. Заметна целая лестница наплывов. (Из Филатова, 114).

Помимо древесного корма, зубр находил зеленые растения под снегом. К последним относились главным образом ожина и падуб. Ожину (*Rubus caucasicus* Focke, *R. hirtus* W. et K.), длинные стебли которой вытянуты по разным направлениям, зубрам не трудно было отыскивать: на выгревах земля открыта, на участках с небольшим снегом часть ветвей выходит на поверхность, при более же глубоком покрове зубр, проваливаясь в снег, невольно выдергивал длинные стебли или, подобно скоту, выбивал их копытами. Но ожина поедалась и летом; другой же упомянутый кустарник — падуб (*Plex aquifolium* L.) употреблялся в пищу обычно только зимой. Это вечнозеленое колючее растение заметно зимой издали, благодаря листьям, выдающимся над снегом. Над снегом видна и «зеленуха» (виды овсяниц — *Festuca*), также поедавшаяся зубром.

Вообще, при небольшом снеге зубры были достаточно обеспечены кормом в течение всей зимы. Мелкий снег мог быть и раскопан, что,

по словам Филатова, делалось следующим образом. «Зубр опускает морду в снег и делает головой круговое движение; получается луночка, со дна которой на земле он выбирает корм».

Но снежные зимы обрекали зубров на бескормицу, особенно в тех участках, куда, по условиям рельефа, сдувало много снега. Пищи в такие годы оказывалось недостаточно, так как переходы были затруднены или совершенно невозможны, и животным приходилось довольствоваться лишь древесным кормом, находившимся в непосредственной близости. Когда же и эти ресурсы оказывались исчер-



Рис. 13. Зимнее пастбище зубров. Ямки в снегу, до самой земли, сделанные мордами зубров. (Из Филатова, 114).

паннами, зубры вынуждены были пробиваться через снег, прокладывая целые траншеи. Понятно, что в таких условиях зубры голодали, тощали и становились слабыми. И если в обычную зиму потревоженные зубры легко скрывались, то при глубоких снегах охотник или хищники настигали их без особого труда. Разумеется, сказанное относится главным образом к последним десятилетиям, когда зубры лишились удобных зимовок в предгорьях и обычно оказывались запертыми на небольших участках.

Уже указывалось, что управление Кубанской охотой заготовляло сено в ряде пунктов, где предполагалась зимняя концентрация животных (Умпырь, Мастакан, Киша, Сенная поляна и др.). По словам некоторых бывших егерей Кубанской охоты, на Умпыре и Мастакане сено ели и зубры, и олени. Однако, Радде (88), по данным Ютнера, и Динник (46) утверждают категорически, что зубры не трогали сена даже в трудные зимы. Несомненно, что сено являлось новым, незнакомым для зубров продуктом; но, прибегнув к пита-



нию им по необходимости, некоторые особи могли поедать его. На примере Беловежской пуши мы знаем, с каким выбором поедали зубры там сено, отыскивая главным образом клевер и много разбрасывая вокруг места кормежки (48, 66); перевезенные в Асканию-Нова из Беловежской пуши зубры в первые дни также неохотно принимались за степное сено, но, освоившись с ним, поедали его в большом количестве. То же самое могло иметь место и на Кавказе.

Сообразно постепенному движению весны, последовательно менялась и пища зубров. В ранне-весенний период, когда травянистая растительность еще редка и незначительна, кора, побеги и лишайники составляли все еще основу питания. Есть даже указания, что кора поедалась особенно охотно и в большом количестве именно в это время — при сокодвижении у деревьев. Охотники и исследователи приводят для данного периода тот же ассортимент древесных пород, что и для зимы. Но Ю т н е р (189) отмечает особое предпочтение, оказываемое весной коре фруктарников (груша, яблоня, может быть, и др.), Ф и л а т о в говорит о преимущественном объедании коры на месте старых ран.

Редкие злаки, рано цветущий белокопытник (*Petasites* spsp.) и молодые листья папоротников являются вначале лишь небольшой примесью к зимним кормам и только с мая начинают играть более заметную роль в питании. С конца мая—начала июня зубры уже реже прибегали к коре и побегам. Вместе с тем, как указывалось в предыдущем разделе, зубры продвигались, по мере схода снега, выше в горы, стремясь использовать разнообразие пищевых средств субальпийских лугов. По данным Филатова (121) и других наблюдателей, можно составить следующий, далеко не полный список кормов весеннего периода (эти же растения поедались и дальше — летом и осенью): щавель (*Rumex*), окопник (*Symphythum*), калужница (*Caltha palustris*), белокопытник (*Petasites*), крестовник (*Cacalia*), герань (*Geranium*), костер (*Bromus*), овсяница (*Festuca*), канареечник (*Phalaris*), недотрога (*Impatiens*), страусово перо (*Onoclea struthiopteris* Hoffm.) и другие виды папоротников. Кроме того, Филатов отмечает обилие на местах жировок зубров лисохвостника (*Alopecurus*) и пахучего колоска или «зубровки» (*Anthoxanthum*), поедания которых, однако, ему не удалось установить. Как уже указывалось выше, ожина (*Rubus*) шла в пищу не только зимой, но и в теплое время года. Несомненно, что количество видов растений, употреблявшихся в пищу зубрами, было гораздо значительнее, и лишь отсутствие соответствующих наблюдений не позволяет дать более полного списка их \*).

Многие авторы отмечают, что у белокопытника поедались, главным образом, стебли и черешки листьев, но Ф и л а т о в указывает также на поедание осенью листьев целиком. У папоротников, видимо, отрывались лишь верхушки листьев; большинство исследователей подчеркивает, что никто из других зверей не трогает папоротников,

\*) Это же относится и к фруктам: основываясь на том, что домашний скот весьма охотно поедает падалицу диких яблонь (так называемая, кислица) и груш, можно думать, что фрукты шли в пищу зубру. Но наблюдений, подтверждающих это, у нас нет.

и потому наличие поеди последних свидетельствует о нахождении в данном месте зубров (38, 39, 88, 121) \*). Папоротники составляли один из наиболее предпочитаемых видов корма; более охотно зубры ели, повидимому, лишь белокопытник и недотрогу; но последняя вообще довольно редка. Кора деревьев в теплое время года являлась только «приправой» и сгрызалась в незначительном количестве.

Пробыв короткое время в высокогорье (субальпийские луга, заходы в альпику) и уйдя оттуда вновь в зону хвойных лесов с при-

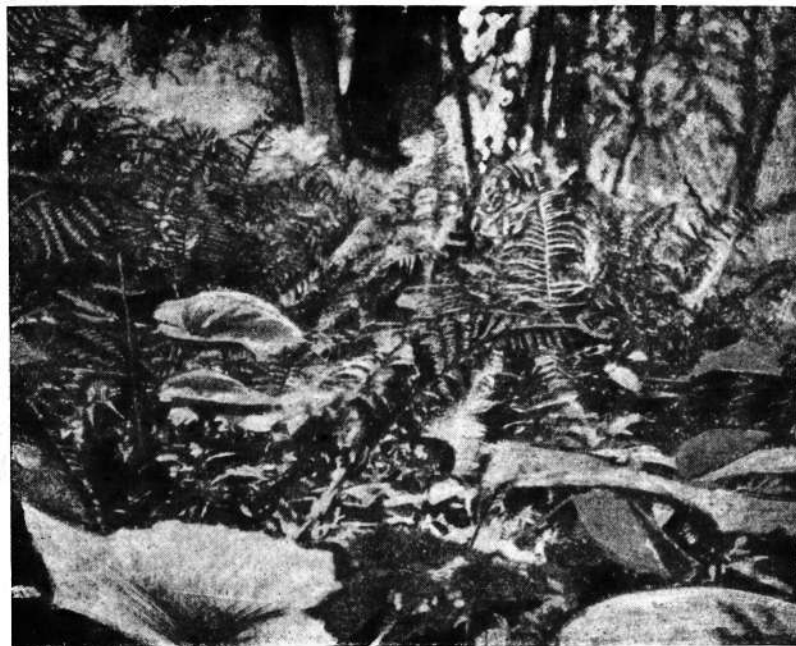


Рис. 14. Пастбище зубров в лесу, поросшее папоротником и белокопытником.  
(Из Филатова, 114)

ходом в горы стад домашнего скота, зубры держались в лесной полосе все лето и осень. Здесь они постоянно кочевали с одного места на другое (вероятно, вследствие тревог), а при преследовании уходили на большие расстояния. В конце осени они уже начинали концентрироваться в местах зимовок.

Важно отметить большое сходство в пищевом режиме кавказского и беловежского зубров. Просматривая короткие списки кормовых растений зубра Беловежской пуши, приводимые Д о л м а т о в ы м, К а р ц о в ы м и К у л а г и н ы м (48, 58, 66), мы находим общие с Кавказом роды трав (овсяница, лисохвост и другие близкие группы); особенно же совпадает древесное питание обоих зубров: по данным тех же авторов, в Беловеже особенно охотно объедались омела, в

\*) Данное утверждение не вполне отвечает действительности: кавказский олень, а иногда и кабан также едят папоротник.

большом количестве шли в пищу кора и побеги ясеня, осины, ив, граба, иногда елей, липы («не все деревья», 66). Кулагин подчеркивает значение древесного корма, допуская, что «находящиеся в коре деревьев различные экстрактивные вещества и следы дубильных кислот служат, вероятно, средством против существующего иногда у зубров поноса». В подтверждение «важности леса для питания зубров» он приводит два факта: «В годы, когда в пуше бывают случайные буреломы, зубры зимою часто по неделям не подходят к кормовым сараям, а держатся на буреломах. Затем в Свислочской даче, где имеется достаточно лесной пищи, зубры почти не едят разбрасываемых для них корнеплодов и только редко ели картофель. Раньше подобный факт имел место и в Бровском имении» (66, стр. 23—24).

Несомненно, что Кулагин был вполне прав, считая одной из важнейших причин неустойчивости поголовья зубра в Беловежской пуше конкуренцию оленей. Различные формы последних беспрерывно ввозились в пушу, и поголовье их достигало нескольких тысяч особей (до 12000 голов перед империалистической войной, по устному сообщению Н. М. Кулагина; для 1907 г. Врублевский (30) приводит наличие в пуше 5054 оленей, 1250 ланей и 5329 косуль). Из указанных работ Кулагина и особенно Врублевского отчетливо видно, как лес изменял свой характер, параллельно с нарастанием численности оленей: постепенно снижалось наличие подроста — вначале более предпочитаемых оленями древесных пород, а с полным истреблением поросли последних также и ели, ольхи, березы. Лось был первой жертвой этого неумелого старания администрации Беловежа увеличить поголовье охотничьей фауны; численность лося оказывалась обратно пропорциональной численности оленей: «с количества в 775 шт. в 1898 г. он постепенно переходит на 730, 700, 450, 370, 340, 222 шт.» (30, стр. 777). Следующей жертвой этого перенаселения, если не считать зубра, явился сам олень: уничтожив пригодные для него породы, он вынужден был перейти на другие древесные породы, ему несвойственные. «Мне пришлось вскрывать, — говорит Врублевский (стр. 778), — несколько штук павших оленей, у которых желудок был набит еловой хвоею. Все признаки — сильнейшее воспаление почек, толстые кишки, до невероятности растянутые сухими каловыми массами, вплоть почти до слепой кишки, — показали, что организм на такую несвойственную пищу реагирует смертельным нефритом и запором. Это не был падеж от инфекции, так как сделанные бактериологические исследования дали отрицательные результаты. Этот недостаток лиственной древесной поросли уже отразился и на самих потребителях ее. Олени Свислочской дачи, где этой поросли много, и Гайновской, где ее совсем нет, резко отличаются друг от друга общим *habitus*, величиною и состоянием головного убора. Насколько хорош олень Свислочской дачи, настолько он плох в Гайновском имении».

Все эти данные приведены здесь для того, чтобы показать, насколько неблагоприятными были условия жизни зубра в Беловежской пуше. Лишенный привычных, биологически полноценных кор-

мов он имел здесь, главным образом, суррогатную пищу (сено, корнеплоды) и реагировал на нее, естественно, понижением размножаемости и общим ослаблением своей конституции. Поэтому и в Беловежской пуще не было никакого «вымирания» зубров, а лишь безграмотное воздействие хозяев, до крайности обострившее конкуренцию населявших пущу животных.

В условиях западного Кавказа, с его теплым и влажным климатом и, в связи с этим, с буйным возобновлением растительности, в том числе и древесной, не может быть речи о конкуренции копытных. Поголовье как оленя, так и зубра в известные нам периоды не достигало такой численности, чтобы можно было говорить о предельной насыщенности территории тем или другим видом; несомненно, что кормовые ресурсы позволяли существовать здесь гораздо большему количеству животных. И единственно сдерживавшим размножение зубра фактором на Кавказе явилась хозяйственная деятельность человека.

Описание питания зубра будет неполным, если мы не остановимся на водопоях и отношении его к так называемым солонцам.

Благодаря тому, что горы западного Кавказа изобилуют родниками, ручьями и реками, определенных мест для водопоя не существовало: воду зубр встречал много раз за день, и ему не было надобности искать ее специально.

Совершенно другое отношение проявлял зубр, вместе с прочими копытными, к солонцам. Солонцами охотники зовут источники, содержащие сильно минерализованную воду, а также сухие места, где животные выедают почву, видимо, находя в ней необходимые минеральные соединения. В горах западного Кавказа очень много солонцов, в воде которых имеются соединения железа, кальция, калия, натрия, магния и др. Вода этих источников для человека обычно кажется не имеющей никакого особого привкуса. Лишь некоторые серные источники обладают резким вкусом и запахом (так называемые «нарзаны»); иногда дает знать себя и железо, при большой концентрации. Но животные прекрасно различают солонцы и очень их ценят. Ф и л а т о в, например, пишет (120): «Звери эту разницу [от обычной воды, Ив. Б.] ценят настолько, что олени, например, приходят на солонец с другого берега, переходя реку с хорошей водой; серны со скал спускаются в пихтовую полосу для того только, чтобы побывать на солонцах».

В последнее время в Кавказском заповеднике А. А. Н а с и м о в и ч проделал большую работу по изучению солонцов и их роли в жизни местной фауны. Его исследования (81) пытаются разъяснить значение солонцов для удовлетворения потребностей организма копытных в разные биологические периоды. Так, им установлено, что «весенний период смены кормового режима совпадает с месяцами максимальной посещаемости солонцов. Большая биологическая «нагрузка» на самок в этот период (питание плода, отел, лактация) приводит к повышению потребности в минеральных кормах...» Интенсивное посещение солонцов весной в отношении зубра отмечено Ф и л а т о в ы м (121) и показаниями охотников.

Вторым периодом тяги к солонцам Насимович, для оленя и ко-

сули, указывает конец лета и осень — период течки. Он говорит: «Большая половая активность самцов, вместе с нарушением в пищевом режиме самцов, имеющем место в период течки, приводит к повышению потребности в минеральных веществах...»

Вероятно, именно течкой следует объяснить то обстоятельство, что охотники указывают на август, как на месяц, когда зубры вновь особенно часто шли на солонцы (правда, опытный бывший работник охраны заповедника П. П. Станкевич объясняет усиленное августовское посещение солонцов тем, что «корм устарел»).

По Виноградову (25), зимой зубры не ходили на солонцы, так как последние замерзли. Но данные охотников опровергают это. Тот же Станкевич указывает на посещение солонцов зимой; работник заповедника, бывший лесник А. С. Дементеев встречал следы зубров зимой на солонце у Козлиной поляны (верхнее течение р. Киши), где они пробивали копытами лед и пили воду.

На солонцах иногда собирались значительные группы зубров. Так, наблюдатель охраны заповедника Г. Н. Бугаенко встречал на Афонском солонце до 30 зубров, на Богатых солонцах 17 голов. Другой наблюдатель охраны, Г. И. Бессонный, видел в конце лета 1911 г. на Мамаевских солонцах около 30 зубров. Филатов (121) на одном из Богатых солонцов 1/VI 1911 г. застал 10 зубров (но это уже могло быть одно стадо, так как в нем были только коровы и молодняк). Несомненно, что солонцы были пунктами временной концентрации зубров и, вместе с участками зимовок, послужили причиной рассказов о «стадах», состоящих из десятков особей.

Насколько интенсивно посещались зубрами солонцы, видно из описания солонца по левому берегу р. Шиши, приводимого Динником (38): «Пространство сажен в 25 в длину и ширину было страшно истоптано и покрыто такой массой зубровых экскрементов, как двор или баз, на котором несколько суток изо дня в день стояли и ночевали быки. Кроме того, к солонцу шли со всех сторон такие тропы, как будто бы по ним происходила настоящая езда». В другой работе (46) Динник указывает, что зубровые тропы к солонцам идут на протяжении многих верст и больше подходят на торные дороги.

Еще Виноградов (25) отмечал, что зубры не просто пьют воду солонца, а подолгу и с чавканьем тянут грязную воду, как бы процеживая ее через зубы. Такое же медленное (но беззвучное) питье наблюдал и Филатов (121); он приводит даже рассказ одного охотника, «что если лужа, представляющая солонец, отстоялась, и вода в ней чистая, то зубры сначала нарочно мутят ее, ударяя по ней ногами, а потом уже пьют».

Почему-то Динник (46) и Ютнер (88) утверждают, что зубры на солонцах не пьют, а только подолгу лижут камни, лижут и едят землю. Конечно, имело место и то, и другое. Облизывание камней в соленом источнике Ютнер «часами» наблюдал на четырех зубрах. Землю солонцов зубры также охотно вылизывали и выедали, делая в ней большие ямы. Последнее особенно характерно для искусственных солонцов. Здесь зубры «выбивали большие ямы площадью 10 на 10 м и глубиной до 70 см» (81). Известен (25) пример искус-



ственного солонца на р. Марухе, в 8 км от ее слияния с р. Аксаут, где горцы еще до прихода русских «вывалили когда-то арбы две соли» в небольшом кочковатом болотце на дне балки; «теперь (1868 г.) нет уже и признака соли, а звери (зубры) продолжают ходить по привычке». Позже, с организацией Кубанской охоты, соль специально закладывалась во многих местах, и зубры с жадностью лизали и выгрызали эти искусственные солонцы (88; показания охотников).

### Размножение.

Неполнота имеющихся в литературе сведений по биологии кавказского зубра не позволяет нам, как и в других разделах, дать исчерпывающую характеристику размножения этого животного. Опросом опытных охотников удалось уточнить некоторые детали, разрозненно изображенные рядом авторов. Но многое остается неясным.

Течка, видимо, имела место один раз в году, в конце лета—начале осени. В и н о г р а д о в (25) указывает, что «течка зубров начинается в конце августа и продолжается около трех недель». Сходные показания дают и другие исследователи (46, 88, 121, 189), а также охотники. Но, судя по растянутости сроков отела, следует предполагать, что весь период яра длится не менее полутора месяцев (если основываться на случаях встреч молодняка, зарегистрированных в последние 20—30 лет).

О продолжительности течки у каждой отдельной самки сведений не имеется (для беловежских зубриц К у л а г и н (66) приводит 6—8 дней). Нет ясности и в описании хода течки.

«Мы должны остановиться на одном из двух», — пишет Ф и л а т о в (121), — «или на время течки старые самцы присоединяются к стадам-семьям, или же коровы без маленьких телят, которым нужны самцы, отделяются от стад-семей и сходятся с одиначей, образуя новое временное стадо». Первое предположение Филатов считает «чисто теоретическим» и, видимо, отдает предпочтение второму, подкрепляемому, по его мнению, его собственным наблюдением над единичным стадом, произведенным 21—22/VIII 1910 г. Но нам представляется, что имел место как тот, так и другой порядок образования временных групп на период течки, причем захват самцами стад-семей происходил как раз чаще, чем переход коров к быкам. Это подтверждается и сообщениями охотников, и аналогией с беловежским зубром, где обычно именно самцы овладевали группами самок и вели бои с другими быками, решавшими оспаривать их права. Присоединяясь к стаду-семье, старые быки, как указывалось, выгоняли из него самцов 3—4-леток.

Бывали ли бои самцов во время яра? В литературе есть лишь указание Д и н н и к а (46) «один Лабазан \*) говорил мне, что видел, как самцы-зубры дерутся во время течки друг с другом». Кроме

\*) Знаменитый на западном Кавказе охотник Степан Петрович Башкатов (он же Лабазан), упоминаемый многими исследователями и охотниками, писавшими о Кавказе, умер глубоким стариком лет 13 назад.

того, Ютнер, ранее не знавший о существовании борьбы быков при яре (88), позже сообщал, что старые быки отгоняют более молодых (189). Из показаний уже упоминавшегося нами опытного охотника Г. И. Бессонного, убившего в свое время (до Октябрьской социалистической революции) 26 зубров, мы знаем, что в августе-сентябре, при яре, бывали сильные бои между быками из-за самок. Шум от возни дерущихся самцов был слышен на большое расстояние; самцы при этом ревели, «как буйла» (буйволы). Данное показание, как и утверждение Лабазана, свидетельствует о несомненном наличии драк быков из-за самок. Трудно было бы допустить другое для кавказского зубра, поскольку для очень близкой формы — зубров Беловежа — бои самцов многократно описывались разными авторами (48, 58, 117) а также приводимые Кулагиным (66) наблюдения Крестовского\*).

Не отмечен в литературе и сильный мускусный запах, свойственный зубрам в период яра; Вестберг (203), основываясь на том, что мускусный запах не отмечается Шильдером, видит даже в этом одно из отличий кавказского зубра от беловежского. Однако, мы можем привести утверждение того же Г. И. Бессонного о наличии сильного мускусного запаха во время течки; особенно резок был он у самцов, коровы пахли слабее. Но однажды Бессонным была убита корова, к которой из-за запаха «трудно было подойти» (для снятия шкуры). Мясо в это время становилось несъедобным.

По сведениям Ютнера (88), подтверждаемым сообщениями охотников, при одном быке в период яра находились 2—6 коров. Случаев гибели самок при садке из-за перелома хребта под тяжестью крупных старых быков установить не удалось; в Беловеже это бывало. Длительность садки для кавказского зубра неизвестна; у беловежских, по наблюдениям Кулагина (66), «акт спаривания сопровождается теми же повадками, как у домашнего рогатого скота, и длится не более одной минуты».

Весьма интересно остановиться на сроках течки у сравнительно хорошо изученного беловежского зубра. По данным Долматова (48), яр начинается в конце августа — начале сентября и длится не более 2 недель. Брем (14) указывает продолжительность течки в 3 недели. Позднее, Карцов (58) указывает, что течка идет с конца июля до начала сентября, но бывает спаривание и зимой. Наконец, Кулагин (66) пишет: «По собранным мною данным, время наступления яра у зубров, в последнее время, повидимому, точно не приурочивается к определенным месяцам, а является растянутым на весь летний период, начиная с июня и кончая октябрём». Таким образом, резко отграниченный и узкий по времени период яра впоследствии постепенно потерял четкие границы, и спаривание стало все более растянутым, в зависимости, несомненно, от неравномерного наступления течки у отдельных самок. Крайнего предела это

\* В художественной литературе борьба быков кавказских зубров из-за самок описана Ал. Смирновым в рассказе «Трагедия зубрового стада» (журнал «Вокруг света», М. 1929, № 2). Смирнов экскурсировал в свое время по Кавказскому заповеднику и окружающим горам и собрал много материалов опросом охотников.

явление достигает у зубров, содержимых при постоянном человеческом уходе. Здесь сроки течки у самок зависят, вероятно, как от наличия при матках телят и времени их отъема, так и от состояния самих коров. Поэтому, например, в Аскании-Нова у зубров и зубробизонов половой цикл растянут на протяжении всего года, хотя намечаются все же два более резких периода, когда большая часть самок приходит в охоту: весенний—главным образом, конец марта — начало апреля и летне-осенний — с конца июля до сентября (устное сообщение А. А. Браунера и М. А. Заблоцкого).

Мы склонны считать эту постепенную утрату дружного наступления общей течки одной из реакций зубра на воздействие человека. В природе сроки течки регулировались, в основном, условиями года и связанным с ними состоянием кормовых ресурсов, а также, вероятно, возрастом отдельных животных. При вмешательстве человека, будь то забота, проявляемая подкормкой или перегонем на новые, лучшие угодья, или, наоборот, преследование (как это было на Кавказе), суживавшее кормовую базу зубров, должны были меняться сроки лактации, а соответственно и время начала новой течки. Поэтому, возможно, в 60-х годах течка у кавказского зубра укладывалась вся в три недели, как указывал Виноградов, для последних же десятилетий приходится принимать вдвое большую продолжительность яра.

Продолжительность беременности кавказского и беловежского зубров определяется по всем данным в 9 месяцев. Таким образом, отел на Кавказе происходил в конце весны — начале лета. Виноградов (25) указывает, что зубрицы телятся в мае. Динник, в более ранних работах (35, 39, 41), относит отел на май — начало июня (основываясь на следующих сроках, указанных охотниками: «когда начинает поспевать хлеб»; «когда в Ставрополе бывает ярмарка»; «когда кончают жеребиться кобылы»). Филатов (121) приводит май. Для уточнения крайних сроков отела приведем некоторые встречи самок с новорожденными, зарегистрированные в литературе. Динник (46) сообщает следующие, точно установленные случаи появления телят в апреле: 27/IV один из егерьей Кубанской охоты, на площади менее  $1/2$  кв. версты, встретил трех зубриц с очень маленьким теленком каждая; в тот же день другие егеря видели трех маленьких зубрят; 29/IV наблюдали самку с новорожденным, который был еще настолько слаб, что при ловле застрял в камнях. По данным Ютнера, Пфизенмайер (189) приводит конец апреля как обычный срок, в который происходит отел. Не перечисляя здесь многих известных случаев появления молодняка в мае, укажем, что в июне также наблюдались новорожденные. Подобные встречи отмечены в литературе со слов охотников (39, 41, 46). Таким образом, мы имеем право говорить, что наблюдения последнего десятилетия XIX в. и начала XX в. устанавливают наличие растянутых не менее чем на  $1/2$  месяца сроков отела.

По данным всех упоминавшихся исследователей и по сообщениям охотников, всегда рождался один теленок. Лишь Пфизенмайер (189) передает указание Ютнера о рождении изредка двух зубрят. Х. Г. Шапошников у также приходилось слышать об очень

редких двойнях. Для беловежского зубра двойни отмечались в литературе (48, 66, 204).

Интересно привести заслуживающее внимания соображение Х. Г. Шапошникова (устн. сообщ.) о причинах незнакомства охотников с наличием изредка двух телят. По его мнению, самке трудно было, в случае тревоги, уберечь обоих, так как, убегая, она могла следить только за одним из них, ближайшим к ней, более же слабый, отставая, погибал. Поэтому и в случаях двоен выживал лишь один зубренок.

Относительно полового состава новорожденных массовых наблюдений, конечно, привести нельзя: телят не били даже браконьеры. Но трое пойманных живыми телят (в 1866, 1899, 1907 гг.), пол которых отмечен в литературе, все были бычками; бычком же был зубренок, застреленный в 1866 г., шкура которого была подарена бывш. Кавказскому музею (Музей Грузии). Из этого отчасти уже можно предполагать, что самцов рождалось больше, чем самок. Преобладание среди новорожденных самцов над самками отмечено и для беловежского зубра. У с о в (117) и Б и х н е р (9) видели в этом одну из причин «вымирания» европейского зубра. Но, как показал К у л а г и н (66), у домашних животных (рогатый скот, овцы, свиньи, куры, утки) количество самцов в приплоде, как правило, превышает 50%. Поэтому Кулагин отводит данное обстоятельство из ряда причин так называемого «вымирания» зубров.

Из всех показаний исследователей и охотников очевидно, что корова при отеле отставала от стада и держалась вместе с новорожденным несколько дней обособленно. Это отделение вызывалось слабостью зубренка в первые дни его жизни. Приведенный выше случай с зубренком, не умевшим еще бегать и застрявшим в камнях, подтверждает беспомощность новорожденного. Ф и л а т о в (121) приводит еще сообщение своего проводника, который нашел «мертвого недавно родившегося зубренка, завалившегося под лежащее дерево, откуда он, вероятно, не смог выбраться и вследствие этого погиб». По данным Ю т н е р а (189), через 6-7 дней теленок был уже настолько окрепшим, что мог бежать за матерью.

По описанным в литературе случаям встреч коров с новорожденным известно, что стадо иногда пасется недалеко от матки с теленком. Ф и л а т о в справедливо полагает, что если телится старая корова, вожачка стада-семьи, то стадо будет пастись поблизости. В отношении же молодых коров трудно согласиться с этим автором, допускающим возможность присоединения их с телятами к чужому, не своему, стаду: чутье у зубров было весьма хорошо развито, и можно думать, что зубрица всегда старалась отыскать свою группу; но это, конечно, не более как теоретическое предположение, которое мы не можем подкрепить фактами. После присоединения к стаду корова с зубренком держалась несколько в стороне и, во всяком случае, тщательно оберегала теленка; это отмечалось и у кавказского, и у беловежского зубров.

Однако, защищать теленка от человека корова почти никогда не решалась. Указание С а т у н и н а (95) на крайнюю злобность зубриц-матерей основано, видимо, на рассказе лица, мало знакомого

с зубрами. В е с т б е р г (202) повторяет, очевидно, слова Сатунина. Все описанные в литературе и сообщенные нам охотниками случаи ловли телят не сопровождались активным сопротивлением матери; правда, корова набегала, фыркала, делала бодающие движения головой, но вплотную к людям все же не подходила, иногда же просто убегала при подходе людей к теленку (46, 121, 132, 161, 162, 189; опросные данные). Можно высказать предположение, что кавказская зубрица, покидая теленка при приближении человека, старалась отвлечь на себя внимание преследователя, подобно тому, как это делают многие животные, охраняя свой молодняк. Этим кавказские коровы резко отличались от беловежских и некоторых зубробизонков Аскании, не только не допускающих человека к теленку, но бросающихся навстречу человеку, когда они видят его еще издали.

Зубрята требовали много пищи. Так как кавказских коров с молодыми в неволе никогда не бывало, мы приведем данные по Беловежу: «Сосет он (теленки) первые дни часто» (58). «Время сосания теленком зубрицы бывает не всегда в течение 5 месяцев, а иногда гораздо дольше, более года. Чем больше теленок, тем реже сосание. В Свислочской даче один теленок сосал самку более двух лет» (66). При этом нужно учитывать, что с полумесячного, примерно, возраста телята начинали потреблять одновременно и подножный корм.

Большая молочность зубриц подтверждается наблюдениями над пойманными телятами. Так, новорожденный, пойманный егерем Т е л е у с о в ы м 12/V 1899 г. на левом берегу р. Киши, под г. Пшекиш, при перевозке от кордона Киша до станции Псебайской получал в день молока стаканов 16. По пути в Беловежскую пуцу он сосал прикрепленную к нему домашнюю корову-кормилицу и поедал также даваемые ему арбузы; все же он был значительно меньше своей сверстницы, беловежской телочки, вместе с которой он был устроен в пуцу. Он плохо рос и к четырем годам был настолько слаб, что не считали возможным использовать его как производителя (58). Видимо, зубренку не хватало пищи, и он плохо развивался; живя еще на кордоне Киша, он, по словам Телеусова, добивался еды, поднимая рев и бодая людей. О беловежских телятах, выпиваемых искусственно, известно, что зубренку «едва хватало молока от двух коров средней удойности» (66). Так же обстояло дело и в Аскании-Нова при выпаживании зубрята, отнятых от матерей\*).

Различная длительность лактации была, вероятно, причиной того, что не все половозрелые коровы давали приплод ежегодно. Вообще половозрелость достигалась самками на 3-4 году, судя по материалам Ю т н е р а, приведенным Радде (88) и Пфиценмайером (189), а для беловежского зубра, по данным Ку л а г и н а (66). Кулагин считает возможным допустить, что «при хорошем питании самки телятся каждый год, при плохом через два, три года.

\* Наши наблюдения над кормящими зубробизонками (Крымский заповедник, 1938) показали, что количество молока у них в общем не велико, но жирность его гораздо больше, чем жирность молока домашнего скота.



В зверинце одна самка телилась пять лет подряд». К сожалению, Кулагин не указывает, в каком возрасте отнимались телята от этой последней коровы. Но так как она находилась в так называемом зверинце, следует думать, что телята не оставались при матери до года, и поэтому новое покрытие ее самцом, вместе с хорошим питанием в условиях зверинца, вызывало ее ежегодную беременность. При более раннем отъеме телят можно еще ускорить производительный цикл. В Аскании-Нова, где искусственная выпойка практиковалась ранее нередко, бывали случаи двух отелов одной коровы в год. Вследствие гибели большей части архивов Аскании, мы не можем указать, насколько частыми были подобные случаи; в сохранившихся записях удалось найти один такой факт: полукровная бизонка «Старая» (№ 3) в 1910 г. дала от чистокровного зубра «Дедушки» (он же «Мишка», «зубр А») двух бычков — «Петьку» (род. 16/II, отнят на выпойку 24/II) и «Дубаса» (род. 5/XII); случка, после первого отела, произведена 28/II 1910 г.

Едва ли могла быть ежегодная беременность у кавказского зубра: телята оставались при матери даже после достижения половозрелости и, вероятно, сосали до года или, как у беловежских, даже до двух лет; следствием этого могла являться задержка начала беременности вплоть до полного прекращения лактации. Поэтому кавказские зубрицы, как правило, должны были давать телят через 2, а иногда и через 3 года. В случае ранней гибели теленка новый приплод мог быть получен уже в следующем году. Подтверждением отела кавказских зубриц раз в 2—3 года являются приводимые Д и н н и к о м (46) и Ф и л а т о в ы м (121) предположения, что корова дает приплод не ежегодно.

Как долго сохраняли кавказские зубрицы производительные способности, не установлено. Из практики Аскании известно, что там бывали случаи отела зубробизонок в 20-летнем возрасте. Примером может служить полукровная зубробизонка «Санька» (№ 2 Племенной книги гибридных зубров, (167), родившаяся 28/X 1909 и давшая последних телят в 1928 («Дикарь») и 1929 («Еруня») годах. Для Беловежской пуши В е с т б е р г (204) указывает, что спариваться могут особи до 30-летнего возраста, но коровам старше 24 лет трудно, из-за слабости и малокровия, выкормить теленка. Судя по значительной продолжительности жизни кавказского зубра, следует думать, что и здесь коровы могли давать приплод по крайней мере до 20-летнего возраста. Между прочим, у самки, убитой 4/I 1910 г. близ р. Шиши проводником Филатова — егерем Крутенко, «на месте одного из яичников развилась киста, другой сильно атрофировался»; «это был очень старый экземпляр с зубами, стертymi почти до десен» (120).

Самцы кавказского зубра делались половозрелыми также на 3-4 году. Но, как уже говорилось, в период течки такие быки, еще не достигшие полного роста и силы, отгонялись от самок более старыми самцами и крыть коров могли только случайно. Полного же роста как самцы, так и самки достигали лишь на 6-7 году. Осталось неизвестным, до какого возраста старые быки (становившиеся обычно одиночками) могли покрывать и оплодотворять коров. У беловежских быков половое влечение угасало к 30 годам (204).

Необходимо остановиться на вопросе о случайной гибридизации кавказского зубра с домашним скотом, выпасавшимся в горах и вытеснявшим этим зубров с наиболее кормных угодий.

В докладе Маркграфа «Зубр, как предмет опытов Общества», сделанном 13/II 1906 г, в заседании «Первого русского общества хозяйственного разведения промысловых животных и полезной дичины», содержится следующее указание: «Все наблюдатели, в том числе и я, на Кавказе 30 лет тому назад убедился, что коровы делаются стельными от зубров, но в этом, хотя и небольшом, числе опытов наблюдались выкидыши, несчастливые роды и случаи гибели метисового потомства в молодом возрасте». В каких условиях получались эти помеси, Маркграф не говорит. Но, судя по другим местам его доклада, можно думать, что гибридизация не была случайной, а производилась в порядке любительского опыта с одомашненным зубром кем-то из землевладельцев. Маркграф говорит, что «один зубр покрывает 50 коров», «что он сам видел на Кавказе зубра, приведенного на бечевке за 400 верст\*»). К сожалению, нам не удалось выяснить место и обстоятельства всего этого дела.

О случайных же помесях (в природе) слышать не приходилось; сторожкий зубр должен был уходить с мест, где появлялся скот, а следовательно, и собаки, и люди, и помеси могли возникать лишь исключительно редко — с домашними коровами, отбившимися от стада и затерявшимися в горах.

### Повадки.

Из органов чувств у зубра, несомненно, наиболее развитыми являлись обоняние и слух. Зрением, значительно более слабым, зубр мог пользоваться лишь на небольших дистанциях и, например, при бесшумном скрадывании и подходе с подветренной стороны, часто не различал преследователя. Из опубликованных материалов, подтверждающих это, приведем хотя бы случаи продолжительного фотографирования зубров на близком расстоянии без всякого закрытия (46, 121, 189). Даже потревоженный и уходящий зверь, при остановке, если не мог обонянием или на слух различить охотника, а лишь видел последнего, не спешил скрыться, а иногда и вообще почти не реагировал на приближение к нему. Наоборот, «реакция на обонятельное впечатление наступает мгновенно, зубр скачками уходит в сторону, противоположную той, откуда донесся запах врага» (121). При этом животное обычно и не пыталось разглядывать приближающегося, а тотчас, прыжками, срывалось с места. Но Филатов приводит случаи встреч зубров весной, когда звери, даже различая обонянием преследователей, либо уходили медленно, продолжая пасть, либо «когда на них наносило ветром, вздрагивали, как будто от удара кнута, и делали один или два прыжка» (121). Филатов объясняет эту пониженную нервность весной отчасти

\* Нам неизвестно, чтобы эти материалы были где-либо опубликованы. Приводимые сведения взяты из бумаг указанного общества, имевшихся у акад. Н. М. Кулагина.

тем, что зубры, отвыкнув за зиму от преследователей, реагируют на приближение человека значительно слабее, чем в конце весны и летом, когда в горах появляется сравнительно много людей. Соглашаясь частично с этим толкованием, мы должны подчеркнуть, однако, что указанные случаи (две встречи, всего 8 голов) все относились к самцам, самки же, особенно стельные, были, конечно, более осторожны.

Хорошо развитыми чутьем и слухом обладает также беловежский зубр (44, 58). Приводимые Кулагиным (66) наблюдения у кормовых сараев, где животные близко подпускали человека, связаны, конечно, с полученной из опыта уверенностью зубров в своей безопасности у мест зимней прикормки, а отнюдь не с пониженной чуткостью, как думает указанный автор.

Нервность и постоянная настороженность обнаруживались в самом взгляде зубра и в его движениях. Особенность взгляда зубра, выдававшая его живой и «дикий» темперамент, хорошо подмечена Сатуниным (95, 112): «Сравнительно маленькие глаза спокойной и вместе с тем умно блестят из-под нависшей над ними шерсти. Эти глаза — прямая противоположность «воловым» глазам его близкого домашнего родича».

Движения же зубра, при всей его массивности, были легки и порывисты. Некоторое представление о них можно составить из записи Филатова (120): «Мы находились на одном берегу неглубокой балочки, а на другом пасся зубр-одинец. Зубра я видел первый раз, и меня более всего удивила быстрота его движений. Он переходил с места на место, рвал белокопытник, поворачивался, иногда поднимал голову и прислушивался. Все это в очень быстром темпе и очень легко. Ничего громоздкого, ленивого, напоминающего повадки домашнего скота». Подобным же образом характеризуют движения зубра и другие исследователи (21, 25, 46, 189).

Подвижность зубра проявлялась и в его склонности к играм. По наблюдениям охотников, поведение молодняка напоминало телят домашнего скота: прыжки, преследование друг друга, боданье выказывали живость зубря; взрослые также иногда бодались и гонялись один за другим, заводя даже нечто вроде драк, отличавшихся от ожесточенных боев самцов в период течки.

Скатывание же зубров по небольшим уклонам и валяние на взбиваемой от этого площадке объясняется, конечно, не игрой, а стремлением избавиться от паразитов. Филатов правильно устанавливает соответствие точек кавказского зубра «качелям» или «купликам» беловежцев. Разница между этими двумя родами площадок, на которых зубры любили поваляться, заключается лишь в том, что в пуще, благодаря рыхлому грунту, животные выбивали целые ямы. При этом, по описанию Усова (117), копытами взбивалась и взбрасывалась на тело земля, а затем уже зубр валялся, перекидываясь с боку на бок и дергая, как лошадь, ногами. Кулагин (66) полагает, что «зубры, повидимому, пользуются одними и теми же качелями много раз, иногда несколько лет». Кавказские зубры пользовались своими точками подобным же образом, а на склонах, улегшись к низу хребтом, скатывались недалеко под откос,

дергая ногами, и затем снова повторяли эту процедуру. Зимой подобным же образом скатывались по склонам, покрытым снегом. Есть наблюдения, что животное спускалось поочередно на том и на другом боку. Кроме точков, зубры валялись иногда в грязи, видимо, также спасаясь от насекомых.

Стремлением избавиться от паразитов, а отчасти также необходимостью помочь линьке или успокоить зуд от укусов мух и других двукрылых объясняется и пользование «чесальными деревьями», свойственное обеим формам зубра. Судя по описанным

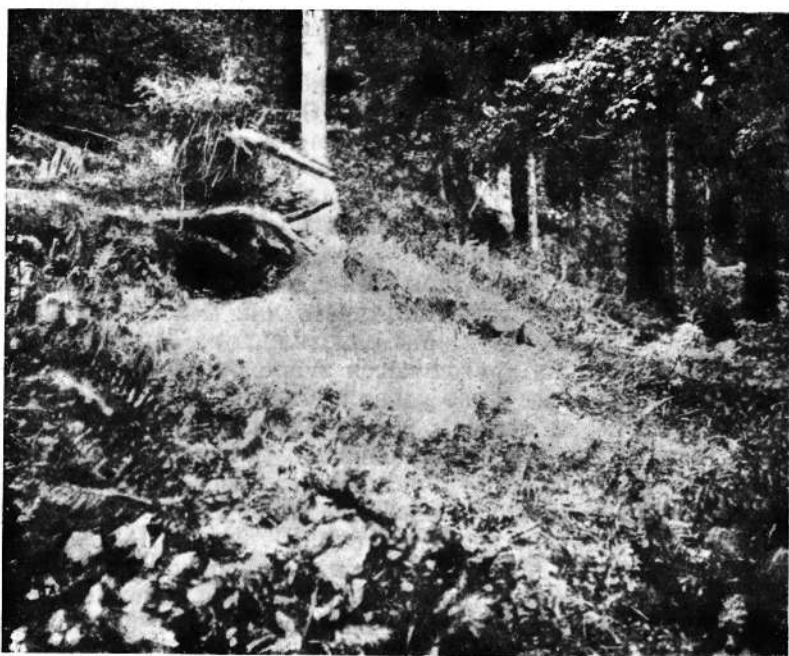


Рис. 15. Точок, начинающийся от корня упавшего дерева.  
(Из Филатова, 114).

в литературе данным продолжительного тропления и по словам охотников, кавказский зубр на ходу или на кормежке часто останавливался, чтобы почесаться о стволы или о корни упавших деревьев. Кора более молодых деревьев при этом обычно стиралась, иногда и ствол сламывался. Особенно чесались, видимо, голова (главным образом лоб) и шея. До некоторых частей последней зубр доставал также задними ногами.

При своих крупных размерах кавказский зубр не имел сильного голоса. Его можно даже назвать молчаливым животным. Обычно издававшиеся им звуки (на ходу, на отдыхе, при кормежке) были двух родов: сопенье или храп, похожий на храп лошади, но более протяжный, и хрюканье, отличающееся от свиного меньшей отры-

вистостью и глухим тоном («как будто пересыпается картофель» — по сравнению У с о в а (117) для беловежского зубра). Очень редко удавалось слышать слабое мычанье, различимое лишь на небольшом расстоянии. Но телята, видимо, мычали чаще. Это можно заключить из приводимого Ф и л а т о в ы м (120) сообщения егеря Телеу-сова, что зубренок, им пойманный и после отправленный в Беловежскую пушу, мычал, как домашний теленок, но грубее; позже Т е л е у с о в рассказывал, что этот теленок мычал и бодал его, требуя еды. Мычанье телят приходилось слышать и другим охотникам. Однако, и взрослые зубры мычали громко и продолжительно — в случае смертельного ранения или когда раненого дорезывали. Охотники говорят, что особенно сильный рев (как и другими животными) издавался при ранении в позвоночник. Голос беловежского зубра описывается так же, как и кавказского.

Издавал ли зубр при тревоге какие-либо особые звуки — неизвестно. Что не существовало никаких сигналов, извещавших об опасности, можно заключить уже из факта отсутствия сторожевых в стаде. Старая корова-вожачка была лишь родоначальницей, вместе с которой держалось ее потомство, но вовсе не охраняла своей семьи. Животные, первыми уловившие тревожные симптомы, бросались в противоположную сторону, и за ними следовали все остальные. «Напуганные зубры, несмотря на поспешность отступления, пробежав немного, всегда останавливаются и испражняются, потом продолжают бежать. Если они увидят человека, не учуя его, то, охваченные волнением, в тот момент колебания, который предшествует отступлению, они тоже начинают испражняться». Так, со слов охотников, описывает Ф и л а т о в тревожное состояние зубров. Ему самому пришлось тропить по свежим следам вначале спокойно пасшихся зубров: «Иногда удавалось подойти так, что зубры оказывались в виду, но через несколько мгновений опять уходили; потом, судя по следу, делались беспокойнее, шагали шире, начинали часто испражняться».

Хотя зубры при тревоге всегда старались уйти от человека, известны единичные случаи н а п а д е н и я их.

Так, Д и н н и к (46) сообщает о нападении в 1907 г. зубра на двух егерей на Пастбище Абаго (около озера); егеря убежали. Ф и л а т о в (120) приводит ряд аналогичных фактов. О нападении зубра-быка на егерей и бегстве последних нам пришлось слышать от бывш. егеря В. Д. Цимбаленко (1916 г.). Все эти случаи являются исключением: даже матери, как мы уже видели, не решались активно защищать телят, когда люди ловили их. Этим кавказский зубр резко отличался от беловежского.

П р и р у ч е н и е зубра было вполне возможно, если в неволю брался молодой теленок (правда, случаев поимки взрослых в русский период и не было). Из приводившихся уже указаний о зубрах, живших у Петрусевича, у неизвестного нам владельца, упоминавшегося в докладе Маркграфа, и трех телятах, отправленных впоследствии в Москву и Беловежскую пушу (1866, 1899, 1907 гг.), видно, что зубрята быстро привыкали к людям, новому корму и образу жизни и делались не менее ручными, чем молодняк беловежских зубров, воспитанный подобным же образом.



## СТИХИЙНЫЕ БЕДСТВИЯ. ВРАГИ. БОЛЕЗНИ.

Главный Кавказский хребет и прилегающие к нему горные отроги становятся с выпадением снега труднодоступными. Только теперь в Кавказском заповеднике стали прививаться лыжи, население же горных станиц по-прежнему пользуется неуклюжими «кругами», позволяющими передвигаться по снежной местности лишь с трудом и на небольшие расстояния. Поэтому многие черты зимней биологии зубра, как и большинства горных животных, были мало известны охотникам, особенно в последние десятилетия, когда зубр вынужден был зимовать в глубинных частях гор. Из исследователей лишь Филатов побывал в горах зимой, но и он экскурсировал здесь только месяц (с начала декабря до начала января), притом в исключительно малоснежную зиму 1909-10 г.

Всем этим и приходится объяснить почти полное отсутствие сведений об обстоятельствах и размерах гибели зубров во время глубоких снегов. Но гибель эта имела место нередко. «Каждую весну», — говорит Ф и л а т о в, — «в леса, где водятся зубры, отправляются партии окрестных жителей для собирания оленьих рогов, и каждую весну им приходится находить трупы погибших зубров, иногда одного, иногда — более. Как погибли эти зубры, обыкновенно оставалось невыясненным, но в одном случае, как мне говорили, можно было предполагать, что зубр свалился с кручи, подойдя близко к занесенному краю. В другом месте, где тоже был найден погибший зубр, и которое я видел сам, не было данных, чтобы восстановить катастрофу. Зубр, старый бык, был найден на склоне пихтового леса, среди больших каменных глыб, и сопровождавший меня егерь говорил, что, вероятно, зубр провалился в снег, попал между камнями и обессиленный бескормицей, не был в состоянии выбраться» (121). Другое аналогичное указание мы находим у Д и н н и к а (46), сообщающего о сильно снежных зимах 1905, 1907 и 1908 гг.: в последние два года в горах находили трупы зубров. После очень снежной зимы 1919-20 г., перед которой зубры уже были сильно ослаблены эпизоотией, также находили их трупы (устн. сообщение Г. А. П у ч к о в а). Несомненно, что размеры гибели должны были значительно превосходить количество обнаруженных трупов, так как часть туш становилась добычей хищников.

Обстоятельства гибели могли быть различными. Ф и л а т о в справедливо указывает, что «гибель зубров зимой, кроме бескормицы, может быть объяснена еще и неудобствами той местности, где им приходится проводить зиму. Все обрывы, торчащие из земли каменные глыбы, которые легко обойти летом, зимой заносятся снегом и играют роль ловушек». Но зубры вынуждены были иногда бросать место зимовки либо из-за использования кормовых средств площади, либо (чаще) вследствие преследования браконьерами и хищниками. В последних случаях, когда зверю приходилось убегать, особенно велика была опасная роль указанных ловушек: упав в балку или застряв в трещине, зубр, если не делался добычей преследователей, мог погибнуть вследствие ранений или от истоще-

ния. О том, что бескормица основательно подрывала силы зверя, мы уже говорили; наблюдения охотников ранней весной после снежных зим показывают, как слаб и апатичен был в таких случаях зубр, часто не имевший даже сил скрыться и подпускавший человека на выстрел. Вероятно, бывали случаи гибели зубров, подобно другими животным, под лавинами.

Все разнообразные обстоятельства гибели зубров зимой имеют, в конце концов, одну общую причину: вынужденную зимовку в горах. Выше уже отмечалось, что до освоения гор пришлым населением зубры откочевывали осенью в предгорья и лишь весной возвращались обратно. В главе III более подробно изложены факторы, способствовавшие постепенному и неуклонному вытеснению зубров с мест, более благоприятных для их зимовок. Здесь нам важно отметить одно: зима для зубров с каждым годом все более и более становилась не просто «трудным периодом», как для прочих зверей, а периодом подлинных бедствий.

Трудности зимовки в горах усугублялись преследованием со стороны хищников (мы здесь не говорим о браконьерах). Правда, для взрослых зубров могли быть опасны только волки и то лишь зимой; по словам охотников, 3—4 волка решались зачастую загонять даже быков на лед или в глубокий снег и там рвали обессилившее животное. Г. И. Б е с с о н н о м у удалось однажды столкнуться с этим (на р. Малчепе), застрелить одного волка и добить уже израненного быка.

В бесснежное время года волки, конечно, не трогали взрослых животных, но нападали на молодняк. Зубрята, кроме того, могли делаться добычей леопардов, рысей, медведей. Ю т н е р (189) указывает всех этих животных как врагов молодняка, причем сообщает, что медведь особенно любит телят, и в желудках убитых медведей не раз находили остатки зубрят. Судя по тому, что кавказский медведь, являющийся, в основном, растительноядным животным, нападает иногда на домашний скот, главным образом на молодняк, можно допустить и возможность нападения его на молодняк зубров.

В период существования Кубанской охоты борьба с хищниками была поставлена широко, и заметного вреда поголовью зубра хищники наносить тогда не могли, если не считать гибели зубров от волков зимой. Но эта последняя имела место лишь потому, что зубры зимовали в несвойственных им местах; в других же условиях и волк не был страшен зубру, и последний мог бы считаться не имевшим врагов среди животного мира.

Неизмеримо больший ущерб, по сравнению со случайной гибелью и отходом от хищников, причиняли поголовью зубров заболелания, принесенные в горы домашним скотом. К сожалению, поскольку никаких архивов Кубанской охоты до нас не дошло, а также не сохранились в должном виде архивы первых лет Кавказского заповедника, мы лишены возможности сослаться на соответствующие документы и привести те или иные точные цифры и даты.

По сообщению Х. Г. Ш а п о ш н и к о в а, на лугах, сдававшихся в Кубанской охоте под выпас, в 90-х гг. вспыхнул ящур; кроме скота, тогда гибли дикие животные, в том числе зубр. В лите-

ратуре же нам известно только одно указание Д и н н и к а (44, 45) на яшур, занесенный в 1907 г. также скотом на горные пастбища, от которого, в частности, гибли зубры. В памяти охотников сохранились более точные сведения лишь об огромной по размерам эпизоотии, разразившейся в 1919 г. Некоторые охотники полагают, что именно эта эпизоотия была решающим событием и унесла большую часть зубрового поголовья, оставив после себя немногочисленные и ослабленные стада. С е в е р ц о в (100) указывает на доклад ветеринарного врача Н а р б е к о в а, хранившийся в архиве Всеросс. общества охраны природы, но этот материал не был нами использован. Нам известно лишь, что данное заболевание окончилось в августе 1919 г. и что это был, в основном, яшур, но к нему примешивалась также сибирская язва.

Паразиты кавказского зубра остались не изученными. Ф и л а т о в не нашел паразитов во вскрытых им трех зубрах. Со слов охотников, мы знаем о наличии каких-то небольших черных эктопаразитов, видимо, клещей. Очень жаль, что соответствующий материал не был в свое время собран и обработан: сравнительное изучение паразитов обеих форм зубров представило бы большой интерес.

Несколько больше известно о болезнях и паразитах беловежского зубра. Уже в самом конце XVI в. отмечается «мор», уничтоживший все поголовье зубра в Яктуровской пуще, близ Варшавы; болезнь была занесена домашним скотом. (У с о в (117) относит это событие к XVIII веку.) Хотя Д о л м а т о в (48) утверждал, что зубр невосприимчив к эпизоотиям, случаи массового падежа в Беловеже бывали и после. Правда, иногда авторы имели неточные цифры, и роль эпизоотий ими преувеличивалась. Так, А р е н с (146), считая общую численность зубров в Беловежской пуще к началу XX в. равной 1200 особей (тогда как на 1900 г. там было около 550 голов), утверждает, что вследствие сильных падежей это стадо снизилось к 1914 г. до 727 (фактически получается рост стада). Аренс имел в виду, видимо, вспышку геморрагической септицемии, охватившую в мае-июле 1910 г. пущу и окружающие селения и унесшую, в частности, около 50 зубров (135).

Подготавливавшаяся в свое время работа К. О. В р у б л е в с к о г о о болезнях беловежских зубров, если только она была издана, осталась нам неизвестной. \*) Э к к е р т (135) приводит для пущи следующие заболевания, «могущие при известных условиях принять повальный характер»: гастро-энтериты, легочный стронгиллоз, пастереллоз (геморрагическая септицемия) во всех формах, яшур. В возможности же вспышки сибирской язвы сомневается.

В числе причин гибели зубров в неволе, помимо указанных инфекций и инвазий, установлены также случаи падежа от столбняка

\*) Из отчетов Intern. Gesellschaft zur Erhaltung des Wisents нам известно, что в распоряжении Общества имеется лишь рукопись Врублевского — Der Wisent der Bialowies-Heide. Einige Ursachen seines Aussterbens und Mittel zur seiner Erhaltung. Hygienische, veterinär-medizinische und zootechnische Forschungen. Реферат этой работы, сделанный Янта-Полчинским на I годовичном собрании Общества и напечатанный в Berichte der IGzEdW, т. I, вып. 3, не содержит указаний на болезни беловежских зубров.

(Берлин, 184) и актиномикоза (Вена; сообщение О. Антониус на V годичном собрании Междунар. общества сохр. зубра, 8/VIII 1930 г).

Кулагин (66) дает список эндопаразитов беловежского зубра, сообщенный ему А. К. Мордвилко. Этот перечень (с указанием на патогенное действие некоторых форм) мы здесь приводим, учитывая, что близкие паразиты могли быть у кавказского зубра.

Из Trematodes установлены 3 вида: *Fasciola hepatica* L. и *Dicrocoelium lanceatum* Stiel. et Hass. — из желчных протоков печени и *Paramphistomum conicum* Led. — из 1-го отдела желудка (рубца).

Особенно велика была патогенная роль первого вида: «Почти в каждой печени зубра можно найти большее или меньшее количество двуустки печеночной или, по крайней мере, измененные ею желчные ходы. Паразитов можно было в одной особи насчитать от нескольких десятков до 300—600. В количестве от 200 до 600 штук паразит является уже очень вредным для своего хозяина, особенно же для молодых животных. Сильный дистоматоз сопровождается поносом и очень часто смертью хозяина. Помимо сильно видоизмененной печени, желчный пузырь при вскрытии таких (павших) животных оказывается сильно раздутым и не опорожненным, причем можно было собрать до 250—600 куб. сантиметров жидкости. В случаях сильного дистоматоза паразиты были находимы как в желчных протоках и желчном пузыре, в 12-перстной и тонкой кишках, так даже в сычуге». В Беловежскую пушу этот паразит был занесен овцами, которых администрация выпустила сюда с целью «одичить» их (209). Едва ли двуустка могла вредить кавказскому зубру: последние могли временно заражаться, получая инкапсулированных церкарий на сырых участках, где выпасался скот, но первый промежуточный хозяин (водные моллюски) в горах отсутствует, что исключало возможность дальнейшего развития спороцист и редий, а следовательно, и нового заражения зубра без участия пришлого скота.

Остальные два сосальщика, видимо, столь серьезного влияния не оказывали; правда, *Paramphistomum* встречался часто «в числе многих сотен или даже тысяч экземпляров», но, являясь нахлебником, он мог лишь ослаблять организм, не оказывая на него непосредственного разрушающего действия.

Из Cestodes Мордвилко обнаружил не менее трех видов рода *Moniezia*, финки *Taenia marginata* Batsch.

Из круглых червей им констатирован целый ряд форм. *Strongylus micrurus* Mehlis играл особенно крупную роль, «иногда встречаясь в числе больше сотни в трахее и бронхах как молодых, так и старых зубров и вызывая воспаление легочных путей». Как уже указывалось, Эккерт допускал возможность вспышек повального легочного стронгиллоза. *Str. contortus* Rud. (в сычуге, до 100 и более экз., «вызывает род анемии»), *Str. ventricosus* Rud. (тонкая кишка), *Oesophagostomum inflatum* Schn. (толстая кишка); отмечены и другие, не определенные виды стронгилид. *Trichocephalus affinis* Rud. (редко более 50 экз.), один вид *Trichosoma* (до 100 и более экз.). *Filaria labiato-papillosa* Alessandr. (1—4 экз. в полости тела); *Gongylonema scutatum* Müll. (в тунике пищевода, до нескольких десятков штук).

Не приходится сомневаться, что значительная часть перечислен-

ных паразитов получена зубром от домашнего скота. Этот же источник должен был заражать и кавказского зубра, и многие из указанных или близких к ним форм были, возможно, ему свойственны.

Обнаруженная В р у б л е в с к и м в крови зубра трипанозома, которую А. А. Владимиров и В. А. Якимов признали новым видом (*Tripanosoma wroblewskii*), быть может, имела какое-нибудь патогенное действие, но ее роль осталась неизвестной (29).

Наконец, следует отметить имеющееся в литературе (91) указание, что перевезенные в 1913 г. в горы Крыма и помещенные там в загоне беловежские зубры страдали какой-то болезнью глаз. Но старые работники Крымского заповедника, ранее служившие в охране Крымской охоты, А. И. Зинченко и Н. Н. Назаров, утверждают, что зубры чувствовали себя здесь прекрасно и, в частности, никакой болезни глаз у них не было \*).

## VI

### ОХОТА. ИСТОРИЯ ГИБЕЛИ ПОСЛЕДНИХ ЗУБРОВ.

Упоминания об охоте на европейского зубра можно найти еще у Аристотеля, Плиния, Юлия Цезаря, Тацита и других писателей древней Греции и Рима, а затем у средневековых писателей и в монастырских хрониках, наконец, в народном эпосе (так, в песне о Нибелунгах описывается удачная охота Зигфрида, когда, наряду с другими животными, им был убит зубр). Память о зубре слышится в названиях некоторых местностей (например, швейцарский кантон Ури, город Визент в Германии, реки Ур, Ури в разных странах Европы и др.). Черепа зубров укреплялись на стенах и зданиях средневековых городов (напр., были на ратушах Майнца, Вормса). Рогами зубра воины раннего средневековья украшали свои шлемы. Эти же рога, оправленные в золото или серебро, служили пиршественными кубками.

Народы западного Кавказа и вообще горных местностей, примыкающих к Главному Кавказскому хребту, до последних десятилетий не имели своей письменности, поэтому их старые песни и легенды о зубре до нас не дошли. Иностранцы путешественники и коммерсанты, как уже указывалось в гл. I, лишь в редких случаях проникали вглубь от побережья — в горы; в связи с этим неизвестно почти рассказов и этих лиц о зубре на Кавказе и об охоте на него. Но некоторые указания на то, что зубр был и здесь ценным объектом охоты, все же можно привести. При этом намечаются любопытные параллели с Европой.

В одной из записанных во второй половине прошлого века П а г о Т а м б и е в ы м черкесских песен\*\*), именно в «песне плача»

\*) Следует отметить, что у зубробизонов Аскании-Нова сильно распространено помутнение роговицы; как показано в нашей статье «Первый год работы по восстановлению зубра», оно вызывается паразитом *Thelazia*.

\*\*) Т а м б и е в П. И. — Адыгейские тексты (кабардинские и кяхские песни). Сборник материалов для описания местностей и племен Кавказа, вып. XXV. Тифлис, 1899.



об умершем князе Кучуке Аджигирее, наряду с перечислением других доблестей покойного, говорится: «Он свалил однажды несчастного вожака зубров с мощными рогами» (вольный перевод).

Рога кавказского зубра, как и в Европе, употреблялись в качестве кубков. Значительное количество их шло в Закавказье, главным образом, в Грузию, где их оправляли золотом и серебром. Наиболее раннее, относящееся к началу XVII в., указание на это мы находим у доминиканца де-Люка (178). Нордманну (185) не раз приходилось видеть зубровые рога-кубки: в Бамбори (Абхазия) у Михаила Бея Шервашидзе (Шевасидзе — у Нордмана); у Левана Дадиани Мегрельского, где на большом званом обеде фигурировали 50-70 таких кубков; в Гони (Имеретия); в Гурии.

Череп зубра, вместе с черепами других ценных охотничьих животных, приносились в жертву богам (черкесский бог охоты — Мезитх), чтобы обеспечить охотнику дальнейшие успехи в промысле. Мы уже упоминали, что в пещере близ р. Уруха, служившей для таких жертвоприношений, черепа зубров были найдены Гюльденштедтом (187). В подобной же пещере зубровые черепа, вместе с многими другими, осмотрены Динником (36). Описанная Динником пещера Олисай-дом\*), «святыня дигорцев», находится километрах в двух от аула Заделеск, вблизи балки Домбайта, впадающей в р. Урух. В пещере имеются жертвенники и в конце 80-х гг. еще совершались дважды в году жертвоприношения. Черепов здесь была масса (одних самок оленей около тысячи), но зубровых было лишь 19 шт. «Часть черепов зубров пробита для извлечения мозга». Кроме того, в ящике Динник обнаружил около десяти зубровых рогов; все они были обрезаны (видимо, употреблялись как чаши).

Мясо зубра употреблялось в пищу. Виноградов, приехавший на Кавказ вскоре после окончательного захвата русскими гор и говоривший, конечно, со многими участниками войны, сообщает, что «русские военные отряды находили на кошах и в аулах нагорной полосы громадное количество зубрового мяса, приготовленного на всевозможные манеры». Несомненно, что мясо зубра применялось и в качестве наживки для куньих ловушек, применяющихся в горах Кавказа до сих пор в неизменном с давних времен виде.

Как использовали горцы толстую и прочную, хотя и рыхлую, кожу зубра — нельзя указать с точностью. Однако, зубровые шкуры служили предметом торговли (178), вероятно, отправлялись даже в Турцию и Европу. По аналогии с использованием этой кожи в дальнейшем русскими поселенцами, можно думать, что она шла главным образом на упряжь и ременные изделия, отчасти на обувь, а в экспорте также на приводные ремни для машин.

Относительно способов охоты в до-русский период известно мало. Судя по тому, что лук являлся еще довольно обычным оружием черкес до 60-х гг. прошлого века, могли иметь место групповые охоты при помощи лука и стрел, причем удачной такая охота была, конечно, лишь при близком подходе к животному. Но горцы получали

\*) Дом — помещение; Олисай — собственное имя.

путем меновой торговли и неплохое огнестрельное оружие. По рассказам стариков Д и н н и к у в ауле Заделеск (Дигория), их отцы и деды охотились на зубров, когда последние еще жили по Уруху, стреляя их железными пулями или просто кусками железа; стреляли также недлинными палками; эта охота производилась на коротких дистанциях (36). Возможно, применялись и другие способы, сходные с распространенными в свое время при промысле европейского зубра: ямы, петли, привязанные к концу согнутого дерева и настороженные на тропе, загородки-ловушки, тенета (48). Сведений об этом мы не имеем.

Не знаем мы также и об использовании на Кавказе зубровых продуктов в ритуальных целях или в качестве талисманов, но считаем, однако, такое употребление их весьма вероятным. В Европе, в былые времена, из кожи, снятой со лба зубра, делали пояса; «беременные женщины употребляли такие пояса, как средство, облегчающее роды, и подобные пояса ценились весьма дорого» (48).

После выселения горцев (60-ые гг.), когда русская колонизация края шла в основном в предгорьях, зубр непосредственно от охоты страдал мало; он, как уже указывалось, терял последовательно места удобных зимовок, а в дальнейшем все более оттеснялся в горы, концентрируясь в наиболее глухих участках, преимущественно между верховьями Лабы и Белой. Конечно, отстрел зубра при случае производился, но это бывало редко и на поголовье никакого заметного влияния оказать не могло.

Обилие этого района дичью и особенно наличие здесь зубра привлекло внимание высокопоставленных любителей охоты. В кругах охотников-аристократов созревала мысль об аренде большой площади на западном Кавказе, «дабы сберечь там зубров и устроить правильную охоту». (3). И, наконец, Министерство государственных имуществ в 1888 г. сдало в аренду родственникам царя — Романовым, для «организации правильной охоты», огромную территорию по северному склону Главного хребта — от Малой Лабы до истоков Белой, общей площадью в 477 360 десятин (522 тыс. га).

Затраты на организацию этой, так называемой, Кубанской охоты делались крупные: штат егерей во главе со специалистом-управляющим; прокладка троп по многим направлениям; устройство лагерь и караулок в разных участках территории; закладка искусственных солонцов и подкормка зверя; уничтожение хищников и т. д. Но вопроса о судьбе зубра организация Охоты все же не решила: продолжали расти поселения в нагорной полосе, скот выпасался всюду на горных пастбищах, лесоразработки с каждым годом увеличивались, захватывая все более глухие участки и вытесняя зубра из последних убежищ. Понятно, поэтому, что и запрещение охоты на зубра, проведенное еще в 60-х гг. (139), и так приветствовавшаяся в свое время натуралистами организация Кубанской охоты являлись для кавказского зубра лишь отсрочкой окончательной его гибели, спасая его только от непосредственной смерти под пулями. В начале XX века это положение стало уже беспспорным, и начала оформляться идея о необходимости превращения территории Кубанской охоты в полный заповедник; сохранение зубра было при этом лишь одним

звенном в ряду доказательств неизбежности создания заповедника, но звеном основным, решающим. Однако, ни проекты Природоохранительной комиссии Русского географического общества, ни соответствующие проекты и решения Академии наук не получили осуществления. Кавказский заповедник был создан уже после Великой Октябрьской Социалистической революции и ни территориальной, ни тем более организационной связи с Кубанской охотой не имеет.

Охране зубра на территории Кубанской охоты уделялось преимущественное внимание: браконьеры вообще преследовались весьма строго, а штраф за зубра составлял очень большую для того времени сумму в 500 р. (195,103). Тем не менее, браконьерство все же суще-



Рис. 16. Убитый кавказский зубр.  
(Из снимков Кубанской охоты).

ствовало, били при случае и зубра. Знаменитые в этом районе охотники Л а б а з а н (Башкатов) и его друг Б е л я к о в убили более ста зубров (про Лабазана говорят, что он один убил до 80 голов). Многие охотники селений Сахрай (Ново-Прохладная), Хамышки и Мезмай (Темнолесская), а также более удаленных от территории охоты станиц и поселков числят в ряду своих незаконных трофеев от одного до двадцати зубров, убитых до 1917 г. Нужно указать, что зубровые шкуры в то время охотно принимались в г. Майкопе скорняками по 15—25 руб. за штуку.

Таким образом, несмотря на все строгости, браконьерство процветало, что вполне понятно, если учесть трудность охраны столь большой территории, тем более в горных условиях.

Зубр, по крайней мере летом, нередко выживал даже при весьма серьезных ранениях; легко же раненый оправлялся быстро. Охотникам приходилось не раз убивать зубров с пулями в теле, иногда

с крупными повреждениями. Так, Кох (173) описал левую лопатку кавказского зубра, убитого Прагером и подаренного им Мюнхенскому музею (по словам охотников, Прагер приезжал на Кавказ в 1914 г. и уехал перед самой войной). Эта лопатка носит следы очень тяжелого ранения: пуля расщепила ее, но трещина заросла вновь костным веществом, образовавшим большие наросты; вес этой лопатки составляет 1400 г вместо 1000 г — веса лопатки нормального зубра таких же размеров. В августе 1918 г. житель с. Хамышки С. П. Гукалов (сын егеря П. Л. Гукалова) убил в верховье Малчепы очень крупного хромого быка — в его колене была найдена пуля 32 калибра; несмотря на хромоту, бык был хорошо упитан (устное сообщение А. В. Никифорова). В теле быка, убитого весной 1889 г. на р. Сахрай известным в свое время в районе охотником В. Першиным, оказались шесть пуль: бык выжил даже при наличии стольких ранений (195).

Иными словами, улучшение ружейной техники мало повысило добычливость зубровой охоты. В условиях Кавказских гор по-прежнему решающим успех охоты моментом являлись личные свойства охотника: умение скрадывать и преследовать зверя, выносливость и меткость. Поэтому засады на солонцах и тропах, как и раньше, являлись не более трудоемким приемом, чем преследование. В качестве доказательства трудности охоты на зубра приведем хотя бы пример такого опытного спортсмена-охотника, каким был Литльдель. В 1888 г. он три месяца провел в бассейне р. Киши, пытаясь убить зубра, он не менее 24 раз подходил к стадам и одиночкам, но добыть зубра ему так и не удалось и, когда наступила зима, ему пришлось уехать в Англию ни с чем. В 1891 г., приехав на западный Кавказ вновь, он сумел уговорить Лабазана сопровождать себя и при его помощи добыл двух зубров — быка и корову (их шкуры и скелеты он подарил Британскому музею).

Остановимся несколько на поимке зубрят живьем. Помимо неизвестного нам подробнее случая содержания прирученного зубра-быка у Н. Г. Петрусевича (46) и теленка, отловленного для Московского зоологического сада в 1866 г. (см. гл. 1), были еще два случая поимки зубрят в целях разведения в неволе. О первом зубренке, отправленном в 1899 г. в Беловежскую пушу, уже говорилось (стр. 42); потомства этот бык, видимо, не оставил\*). Но второму зубренку суждено было сыграть заметную роль в деле поддержания жалких остатков зубра после гибели беловежского стада и кавказского поголовья.

В мае 1907 г. егерь Кубанский охоты Терентий Смеянов на солонце в верховье Тишковой балки (на полпути между поляной Гузерипль и Пастбищем Абаго) застал зубрицу с теленком. Поймав зубренка и отогнав матку, делавшую, как обычно, нерешительные попытки напугать человека, он доставил добычу к егерской караулке, находящейся на р. Белой в 3 км выше с. Хамышки. На другой же

---

\*) Между прочим, Н. А. Буш, видевший этого зубренка в Псебае, говорит, что тогда поймано было еще несколько телят, но все остальные были выпущены (17).

день зубренок был перевезен в управление Охотой (станция Псебай), а оттуда вскоре, в трехмесячном возрасте, взят в Беловежскую пушу\*). В 1908 г. царь подарил бычка кавказца Гагенбеку, и у последнего этот зубр, получивший имя «Kaukasus», жил до 1922 г., когда Гагенбек уступил его графу Арним (Boitzenburg). Этот «Kaukasus» (№ 100 Племенной книги чистокровных зубров, 167), единственный живой кавказский зубр, попавший за границу и оставивший потомство, жил в Бойценбурге до своей смерти (26/II 1925 г.) и как у Гагенбека, так и у графа Арним дал ряд телят от беловежских зубриц.

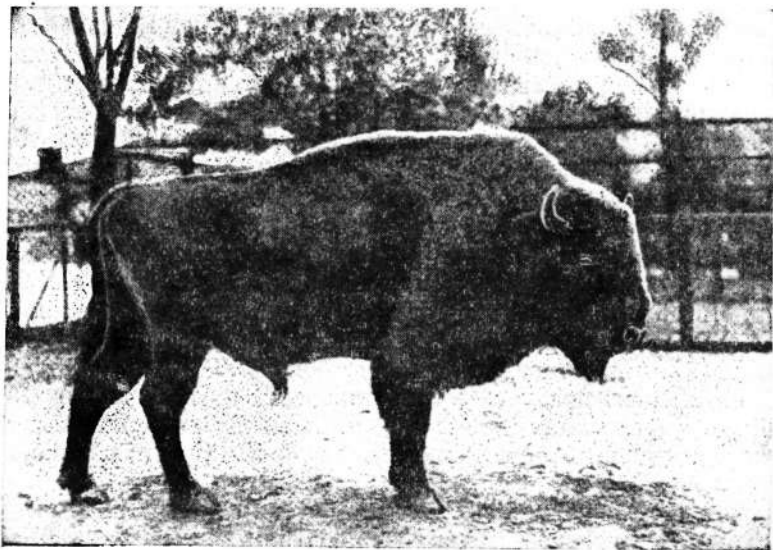


Рис. 17. «Kaukasus» (ПКЧЗ № 100).  
(Из Грѣбена, 157).

В 1917 г. Кубанская охота была национализирована. Появившиеся на территории Охоты лесорубы, дранщики, пастухи со стадами были большей частью хорошо вооружены и попутно били дичь, в том числе и зубра (73, 90, 114, 115, 133).

А в 1919 г., как уже говорилось, вспыхнула эпизоотия, занесенная скотом в горы; суровая зима 1919-20 гг. еще более подорвала зубровые стада, уже изреженные и ослабленные браконьерством и болезнью; весной 1920 г. охотники неоднократно находили трупы зубров.

К 1920 г. на прежней площади обитания (от Малой Лабы до Белой) осталось уже немного зубров: часть была перебита или пала, часть откочевала к западу от р. Белой и к востоку от Малой Лабы. По данным Шапошникова (архив Кавказского заповедника, дело № 20

\*) Обстоятельства поимки сообщены нам Г. И. Бессонным; о жизни этого бычка в Беловеже имеются сведения в статье А. Л. (67.)



1920 г. — «Историческая записка»), к 1920 г. всего уцелело зубров до 100 голов; но в другом месте (128) все поголовье 1920 г. этот автор оценивает не более 50 особей. Первая цифра кажется нам более близкой к действительности. Р о з а н о в (90) указывает наличие в 1920 г. в районе Киши — Хамышков не менее 20 зубров.

Распространенные в заграничной печати утверждения, что в период 1919—1921 гг. на зубра охотились целые полки, причем зубры и олени расстреливались даже из пулеметов (104, 188, 189, 190, 197), являются плодом досужей фантазии. Охота с пулеметом на столь чуткого и уже достаточно напуганного зверя, каким являлся зубр, представляла невыгодное предприятие. Большой группе людей едва ли удалось бы подойти к зубру; охота же загоном в условиях Кавказских гор вообще довольно трудна, а захватить в гай зубра можно было лишь при очень большом опыте и хорошем знании повадок этого зверя. Укрывавшиеся в горах вооруженные банды бело-зеленых, несомненно, били зубров из-за мяса, хотя уничтожили гораздо меньше, чем местные браконьеры,

В конце 1920 г., после окончательной победы Красной Армии на Кубани и в Черноморье, постановление Кубано-Черноморского ревкома (№ 408, опубликовано в газете «Красное Знамя» от 3/XII 1920 г.) наметило в общих чертах территорию будущего заповедника и особо подчеркнуло необходимость сохранения зубра.

Но к 1921 г. зубров оставалось не более 50 голов. Фортунатов (125) определяет поголовье, сохранившееся к 1923 г., в 15—20 особей и утверждает, что к 1925 г. были выбиты уже все зубры. Фактически же некоторое количество зубров просуществовало еще два-три года \*).

К июню 1923 г. относится точно установленный случай убоя зубра (трехлетнего быка) на территории заповедника — близ г. Гефо — Федором Циркуновым из села Хамышки. В том же году братья Дмитрий и Илья Кондрашевы (с. Сахрай) убили зубрицу на границе заповедника — в районе р. Шиши. Последний известный в основном зубровом районе (Киша-Белая) зубр прошел здесь в 1924 г. по маршруту: Филимонов хребет — окр. Хамышков — Желобная — Азишский перевал — Оштен — Пшеха; на Пшехе он был убит охотниками армянского Тубинского поселка. (Путь этого зубра был прослежен бывш. егерем Кубанской охоты П. Л. Гукаловым).

Мы уже упоминали, что усиленная охота в период интервенции вынудила многие зубровые стада покинуть основной район их обитания за последние десятилетия. При этом зубры старались не переходить черты поселений в предгорьях, укрываясь в менее доступных местах. Но отдельные животные, вследствие длительного преследования, заходили очень далеко в глубь населенных районов. Так, в 1921 г. один зубр был убит у станицы Линейной (Армянский район, на параллели г. Майкопа, в 50 км к западу от последнего; устное

\*) A m s c h l e r (147) ошибочно указывает, что в 1926 г. южнее Майкопа и Армавира и севернее Эльбруса было около 50 зубров. Это же сообщение некритически повторяет Колесник (62).

сообщение инструктора охраны заповедника П. П. Лихолетова\*). Большинство зубров уходило отчасти на южный склон Главного хребта — в бассейн рр. Мзымты, Шахе, Сочи, даже Кодора (по письмен. сообщ. Е. Л. Маркова, в 1925 или 1926 г. один зубр был убит абхазами в верховьях Кодора, на альпийских лугах; очевидец, студент Тбилисского лесного института, сообщил об этом случае Е. Л. Маркову). Главным же образом стада откочевали к востоку от Малой Лабы, появившись вновь на покинутых лет 20 назад участках (наприм., в Загдане) и даже еще далее к востоку (вплоть до Зеленчука — 27, 28) — на территории, где зубров не было уже в продолжение 30—50 лет. Но, так как горы к востоку от Б. Лабы местами в гораздо большей степени освоены человеком, зубры, потерпев там некоторый урон, кочевали частично в обратном направлении. Ряд имеющихся в архиве донесений охраны, лесников и других лиц управлению Кавказского заповедника свидетельствует об этой обратной передвижке, имевшей место вплоть до 1926 г. Указание на переход зубров в восточный отдел заповедника из-за Б. Лабы имеется и в литературе (100). В восточном отделе заповедника найдены последние вполне достоверные следы зубров (см. приложенную в конце главы таблицу). Здесь, на Алоусе, Мастакане и в других местах наблюдали зубров в 1925—26 гг., здесь же, на Алоусе, в 1927 г. был убит последний кавказский зубр.

Некоторые исследователи писали, спустя еще несколько лет, что еще рано ставить крест на зубре, надо продолжать поиски (32, 53, 90, неопубликованный отчет Д. П. Филатова об экспедиции в Кавказский заповедник в 1927 г.).

На IV годичном собрании Международного общества сохранения зубра (Познань, 1—3/IX 1929 г.; см. *Berichte der IGzEdW*, Bd. 4, H.2, 1931) было внесено даже предложение о заказе непосредственно охотникам живых кавказских зубров, для вывоза их за границу и сохранения их там (!?). Предложение это было снято, так как президент Общества д-р К. Примель уже имел письмо проф. Кожевникова, сообщавшего о поголовной гибели кавказских зубров.

Может ли быть все же надежда, что несколько кавказских зубров сохранилось еще где-либо в горах? Сообщений о встречах с зубром, а особенно о следах, поступало в заповедник и даже в Главное управление по заповедникам (72) немало. Однако, производившаяся в таких случаях проверка выясняла обычно, что в действительности виновником тревоги был домашний бык или корова, отбившиеся в горах от стада, иногда буйвол, один раз за зубра принят был тур. Разумеется, отрицать категорически наличие одного — нескольких зубров мы не можем. Нам ясно лишь, что подобная находка может быть сделана только в восточном отделе заповедника (верховья

---

\*) Как и Пфиценмайер, мы считаем недостаточно надежным сообщение о появлении в 1925 г. в Закатальском округе 18 зубров. (Сообщение германского консульства Международн. обществу сохранения зубра, 189). Е. Л. Марков (in litter.) указал нам, что в Азербайджане тогда слышали о появлении в Закаталах, якобы, стада зубров в 15 голов; Наркомзем Азербайджана дал распоряжение лесничим проверить слух и организовать охрану животных; проверка выяснила, что наблюдались туры, а не зубры.

## Встречи зубров и их следов в 1925—1927 гг.

(Достоверные случаи)

Дата	Что отмечено	Район наблюдения	Кто наблюдал или сообщил	Источник	Примечание
Середина мая 1925 г.	След	р. Бамбачка (вост. отдел заповедника)	Бывшие егеря Кубанской охоты С. В. Пасечный и М. П. Кравченко	Рапорт указ. лиц от 25/V 1925 г., дело № 9 1925/26 г.	
Июнь 1925 г.	Следы стада	Ур. Облиты (Б. Лаба, вост. отдел заповедника)	Наблюдатель охраны Ив. Сорокин	Письмо инструктора охраны И. М. Макаровского от 13 VI 1925 г., дело № 6 1925 г.	
Сентябрь 1925 г.	Следы стада в 7—8 голов	Хр. Мастакан (вост. отдел заповедника)	Зоолог заповедника А. П. Гунали	Рапорт указ. лица от 24/IX 1925 г.; дело № 10 1925 г.	Опубликовано в печати (115)
»	Следы стада ок. 10 голов	Каратырь (вост. отдел заповедника)	Наблюдатель охраны Ив. Сорокин	Рапорт указ. лица от 24/IX 1925 г.; дело № 10 1926 г.	Опубликовано в печати (115)
»	След	г. Алоус (вост. отдел заповедника)	Зоолог заповедника А. П. Гунали	Рапорт указ. лица от 24/IX 1925 г.; дело № 10 1925 г.	Опубликовано в печати (115)
»	»	Водораздел рр. Шиши и Уруштена (вост. отдел заповедника)	Зоолог заповедника А. П. Гунали	Рапорт указ. лица от 24/IX 1925 г.; дело № 10 1925 г.	Опубликовано в печати (115)
1925 г.	Следы стада	Хр. Мастакан	Капитон Хасаев (охотник-пастух)	Донесение указ. лица от 15/VII 1925 г.; дело № 6 1925 г.	
»	2 зубра	г. Алоус	Капитон Хасаев (охотник-пастух)	Донесение указ. лица от 15/VII 1925 г.; дело № 6 1925 г.	Зубры прошли из Загдана в заповедник
Март 1926 г.	Следы двух зубров	Между рр. Мамхурц и Дамхурц (Б. Лаба, вне вост. отдела заповедника)	Гр-н хутора Соленого А. Д. Тыртышный	Рапорт наблюд. охраны Ив. Сорокина от 8/III 1926 г.; дело № 136 1925/26 г.	Зубры прошли из Загдана в заповедник
»	След зубра	р. Закан (вост. отдел заповедника)	Гр-н хутора Соленого А. Д. Тыртышный	Рапорт наблюд. охраны Ив. Сорокина от 8/III 1926 г.; дело № 136 1925/26 г.	
Май 1926 г.	Группа зубров: бык, корова, теленок	Верховья р. Урупа (вне заповедника)	Гр-н хутора Соленого А. Сорокин	Рапорт наблюд. охраны Ив. Сорокина от 18/VI 1926 г.; дело № 9 1926/27 г.	
17/V 1926 г.	3 зубра	Б. Лаба (вне вост. отдела заповедника)	Бывший егерь Кубанской охоты Крутенко	Литер. указание (115)	
16/VIII 1926 г.	След молодого зубра	г. Алоус	Бывший егерь Кубанской охоты С. В. Пасечный	Литер. указание (115)	
1927 г.	Группа зубров	г. Алоус	Наблюдатель охраны А. П. Онешко	Устное сообщение	Пастухами измеритинами убиты 3 зубра

Примечание: В таблицу не включены сведения, в достоверности которых можно сомневаться. Такие касаются, помимо заповедника, даже весьма отдаленных от последнего мест (Новороссийск, Закагалы и др.), простираются вплоть до 1933 г. и частично опубликованы в печати (27, 28, 34, 54, 69, 80, 90, 100, 189).

Б. Лабы) или же скорее далее на юго-восток. Поиски в этих районах будут не лишними. Но в то же время следует помнить, что вероятность такой находки ничтожно мала, и что обнаружение одной-двух особей едва ли уже послужит целям восстановления кавказского зубра в его генофоне. Поэтому, если мы и ставим в следующей главе вопрос о восстановлении зубра на Кавказе, то речь идет не о чистом кавказском зубре, а о совершенно новом животном.

## VII

### ВОССТАНОВЛЕНИЕ ЗУБРА НА КАВКАЗЕ \*).

Вторая форма зубра — европейский или беловежский зубр, ранее широко распространенный по всей почти Европе, к XIX в. сохранился только в Беловежской пушце, в полуволевом состоянии. Здесь его поголовье за последние сто лет колебалось в довольно широких пределах — от 300 до 1600 особей, главным образом, под влиянием антропогенных факторов (прямое истребление, лесные пожары, эпизоотии, заносившиеся домашним скотом, и др.). Будучи царской охотничьей территорией, Беловежская пушча хорошо охранялась. Проводились мероприятия, направленные к повышению количества обитавших здесь животных (хотя, как мы показали уже в гл. IV, эти мероприятия оказывались иногда достаточно неумелыми). В 1914 г., перед империалистической войной, в пушце насчитывали 727 зубров.

Из Беловежской пушчи в разное время направлялись животные в парки крупных магнатов и в зоологические сады России и Европы. В общем, в 1914 г. вне пушчи обитало до 300 беловежских зубров (Гатчина — царское поместье, царская охота в Крыму, имение принца Ольденбургского, Пилавино — имение Потоцкого, Аскания-Нова, Московский и Петербургский зоологические сады — в России; за границей — ряд поместий в Германии и Англии и зоологические сады и парки; наиболее крупным стадом обладал за границей фон-Плесс — до 74 особей).

Таким образом, общая численность европейского зубра составляла к началу империалистической войны около 1000 голов. Война и последовавшее за ней аграрное движение в ряде стран явились причиной гибели подавляющего большинства перечисленных стад, и лишь то обстоятельство, что зубры были разбросаны в значительном количестве пунктов, сохранило несколько десятков особей. Как и на Кавказе, в самом Беловеже зубры были выбиты нацело (последний зубр застрелен там 9/II 1921 г. бывш. служащим охраны В а р ф о л о м е е м Ш п а к о в и ч е м). Погибло почти полностью и большое стадо Плесса, от которого уцелели лишь 4 зубра. Но перед самой войной было положено начало зубровому парку герцога Б е д ф о р д а (Woburn, Англия); кроме того, во время войны не-

\* Данная глава является предварительным проектом автора. Вопрос о восстановлении зубра более сложен, чем это представляется автору. Окончательное решение данного вопроса может быть сделано только после обсуждения в Главном управлении по заповедникам. (Ред.)

сколько зубров приобрела из Германии Швеция, а уже после войны Польша привезла зубров в свой национальный парк (Беловеж).

В общем, наличие зубров в 1936 г. составляло 75 особей, разбросанных в десяти странах\*). В 1922 г. их было 56 голов. За время 1923-36 гг. есть, таким образом, некоторый рост поголовья, правда, очень медленный.

В числе указанных 75 зубров около 20 голов принадлежат к так называемой «кавказской линии». По правилам разведения, принятым Международным обществом сохранения зубра (Internationale Gesellschaft zur Erhaltung des Wisents, основано в 1923 г.) на втором годичном собрании (Вена, 3-5/IX 1926 г.; см. *Berichte der I. G. z. E. d. W.*, Bd. 2, N. 3, 1927), все зубры, в числе предков которых имеется упоминавшийся в гл. VI «Kaukasus», относятся к этой линии. (К ней же принадлежит, между прочим, и единственный в настоящее время в СССР чистокровный зубр — бык «Бодо», № 193 Плем. книги чистокровн. зубров, приобретенный Асканией Нова в 1933 г. в Германии). Систематическим разведением этой линии в себе Международное общество надеется целиком обособить кавказскую «кровь» от беловежской и получать животных, удовлетворяющих фенотипу кавказского зубра. Нам кажется необходимым подчеркнуть здесь, что животные этой кавказской линии представляют собою, по существу, гибридов, если же принять точку зрения ряда зоологов, считающих кавказского и беловежского зубров отдельными видами, гибридов межвидовых. Следовательно, данные помеси являются чистыми зубрами той или иной формы едва ли в большей степени, чем гибриды зубра с американским бизоном.

Зубробизонов (отчасти с примесью домашнего скота) теперь имеется более 100 голов. Основное стадо этих гибридов (около 60 особей) находится у нас в СССР, в Аскании-Нова. Аскания уже восемнадцать лет ведет работу по выведению зубров из гибридов методом поглотительного скрещивания (123, 124) и добилась значительных успехов: в числе молодняка рождения 1935-36 гг. ряд животных с  $\frac{7}{8}$  «крови» зубра почти не отличим от последнего. Следующие генерации ( $\frac{15}{16}$  крови зубра) будут практически чистыми животными.

### **Значение восстановления зубра.**

Не повторяем здесь общеизвестного положения о том, что ни один вид животных или растений не должен быть стерт с лица земли лишь потому, что в данный момент человечество не знает способов его использования: к зубру это не относится, так как многие перспективы в отношении его использования вполне ясны. Не повторяем также обильно рассеянных в печати упреков по адресу «культурного человечества», слепо уничтожающего редкостные виды, дожившие от отдаленных эпох до наших дней: недопустимость гибели гиганта-зубра очевидна сама по себе. Подчеркнем лишь, что гибель зубровых стад, как и полное истребление других ценных животных (бык-тур, тарпан, морская корова Стеллера, моа и др.), была не-

\*) На 1/I 1938 г. в тех же десяти странах стало уже 97 зубров.



избежной в условиях капиталистического общества — в силу его противоречий.

Проблема восстановления зубра, как редчайшего памятника природы, имеет не только большое принципиальное значение, но является одновременно серьезной задачей хозяйственного порядка.

Зубр дает большое количество хорошего мяса (до 5—8 центнеров с головы), крупную и прочную кожу (до 1,5 ц весом). Большие перспективы обещает также использование зубра в животноводстве, особенно в деле создания новых высокопродуктивных пород скота. Гибриды зубра с бизоном и самки, полученные метизацией с домашним скотом, плодовиты. При скрещивании лучших пород домашнего скота с зубром можно надеяться получить животных, обладающих рядом ценных качеств, свойственных зубру. Подобные опыты производились в Аскании еще до Октябрьской революции, но они носили любительский характер: производились без плана, без отчетливых заданий и без надлежащего учета результатов. К этим опытам затем подошли более систематично, но масштабы их были незначительны, в силу почти полного отсутствия чистых зубров. Тем не менее, эти опыты доказали плодовитость помесей, наличие гетерозиса (что крайне ценно для повышения выхода продукции мяса и кожи), возможность использования гибридов на различных работах. Указанное, конечно, не исчерпывает тех возможностей, которых следует ждать от гибридизации. Мы должны ориентировать гибридизационные работы на передачу выводимым породам: 1) долговечности зубра (продолжительность жизни зубра до 35—40 лет), 2) повышенной способности к размножению (до 25—30 лет); 3) повышенной сопротивляемости заболеваниям (даже при передаче зубровым стадам эпизоотий от домашнего скота отход зубров был, видимо, далеко не так велик, как у скота, а для многих болезней вообще не известно случаев поражения ими зубра).

Следует ожидать, что гибриды будут иметь и другие полезные качества, и при соответствующем внимании к этому делу может быть сделан ряд ценных открытий. Однако, все подобные работы станут возможными лишь тогда, когда мы восстановим основной генофонд — самого зубра \*).

### **Общая постановка проблемы восстановления зубра в СССР.**

Признав необходимость восстановления зубра, учтем возможности, которыми мы для этого располагаем.

Чистого кавказского зубра вообще уже нет. Есть лишь чистые беловежцы и гибриды последних с кавказцами. Но, кроме того, в СССР имеется около 70 помесей зубра с бизоном, отчасти с домашним скотом; около 60 этих гибридов составляют стадо Аскании Нова. Необходимо установить — с каким исходным материалом, в каких точках и какими методами следует начать восстановление.

\*) Необходимо указать, что в гибридизационной работе намечается ряд трудностей, подлежащих преодолению. Именно, внутривидовый гетерозис затрудняет отел более мелких коров; иногда наблюдается гидроамниоз, ведущий к задушению телят. Поэтому подбор пород домашнего скота для гибридизации требует основательной опытной проработки.

Получить за границей стадо зубров трудно. Основная ставка в предстоящей работе должна быть на асканийских зубробизонов. Указанные выше хорошие результаты использования метода поглотительного скрещивания в Аскании Нова гарантируют успех при дальнейшем последовательном применении этого метода. Однако, мы полагаем, что данная работа не может полностью вестись в одной Аскании. Прежде всего, деятельность Аскании ориентирована теперь на выполнение производственных животноводческих заданий; работа с зубром для нее не имеет первостепенного значения, и настаивать на этом нецелесообразно. Содержание значительного стада зубров в условиях культурного хозяйства, каким является Аскания, вызывает довольно крупные расходы на корма, помещения и обслуживающий персонал. Наконец, сосредоточивать все основное стадо в одном хозяйстве просто опасно: при вспышке эпизоотии оно может сильно пострадать.

Поэтому необходимо работу с зубром вести по одному общему плану в нескольких точках. В первую очередь к этому делу должны быть привлечены Кавказский заповедник, для которого восстановление зубра имеет особенно большое принципиальное значение, и Крымский.

Аскания-Нова, оставаясь основной базой, выводящей высококровных по зубру животных, лучших из них должна передавать заповедникам для дальнейшего полувольного (а затем, местами, и вольного) разведения. Заповедники ведут работу по размножению и внедрению у себя зубра по программе, намечаемой ниже для Кавказского заповедника, но с небольшими изменениями пригодной и для других мест.

Как мы указывали, кроме Кавказского, к данной работе должен быть привлечен также Крымский заповедник. Весьма удачный опыт акклиматизации зубра там уже был (90); в нем еще имеются люди, знающие зубра и его обслуживание; кроме того, Крымский заповедник посещается огромным количеством туристов, и идея восстановления зубра может быть популяризована в нем на живом показе весьма широко. Опасаться, что Крымский заповедник не велик по площади, и что вследствие этого зубры будут уходить за его границы и погибать от браконьеров, не приходится: браконьерство вообще уже изживается вместе с ростом культурности населения, а такой ценный объект, как зубр, будет оберегаться широкими массами, если им разъяснить смысл и важность работы, не хуже самого заповедника. Но, конечно, в первые годы стадо должно сопровождаться пастухом, а зимой содержаться в еще более ограниченном районе — у кормовых сараев; все это необходимо для регулирования размножения и проведения подбора.

Вполне пригоден для указанных целей и ряд других заповедников, например, Центральн.-Лесной, Башкирский.

#### **Схематический план мероприятий по восстановлению зубра на Кавказе.**

Завезенное в Кавказский заповедник поголовье не может быть просто выпущено в лес, хотя бы и под наблюдением. Асканийцы, как и чистые зубры из за границы, — не дикие уже животные и, хотя

к новой местности приспособятся быстро, могут не найти наиболее пригодных для себя пастбищ, а в зимнее время подвергнутся большому риску (мы уже видели, что даже кавказский зубр сильно страдал зимой). Кроме того, необходимо плановое размножение стада и селекция — в целях выведения животных, наиболее приспособленных к горным условиям. Следует думать, что этому последнему требованию должны отвечать особи, близкие к типу кавказского зубра. Поэтому в качестве производителя, помимо асканийского быка, желательнее иметь одного из потомков «Kaukasus»<sup>а</sup>, обладающего наиболее резко выраженными экстерьерными признаками кавказца. Общий состав стада, с которым можно уже вести работу, мы определяем в 8—12 голов, из них 2—3 быка и 6—9 коров. Но и это стадо может быть завезено в заповедник не сразу, а в продолжение двух лет, чтобы облегчить Аскании отбор пригодных для наших задач экземпляров.

Система содержания в первые годы рисуется следующая. На летнее время стадо отгоняется на один из крупных горно-луговых массивов заповедника (проектируем Б. Бамбак), где и находится около шести месяцев под надзором сменных пастухов. Остальную часть года зубры проводят в нижележащем участке (проектируем Широкую поляну в районе р. Шиши), где для них сооружается небольшой загон и производится посев корнеплодов и сенокос. Здесь они тоже выпасаются, за исключением неблагоприятных дней (метели, ливни); это необходимо для постоянной тренировки животных, для поддержания их в надлежащем состоянии \*).

При отборе молодняка зубрята, пригодные для дальнейшего выпуска на свободу, отделяются особо и выращиваются в полувольном состоянии на другом участке (намечаем ур. Умпырь). Разумеется, за выпущенным на волю стадом должно быть организовано систематическое наблюдение, чтобы подать ему в случае надобности помощь (уничтожение хищников, перегон на более подходящее место зимовки, подкормка и т. д.). Молодняк, признанный не подлежащим выпуску в дальнейшем и не подходящий для продолжения селекционной работы, убирается из заповедника (в равнинные заповедники, в зоосады, для экспорта — в порядке обмена).

Не беремся говорить заранее, через сколько лет сможет быть составлена первая группа для выпуска на волю. Во всяком случае, 5—6 лет будут минимальным сроком. Только таким образом, через ряд лет, мы сможем иметь в Кавказских горах животное, заместившее выбитого зубра. К последнему это животное будет весьма близко, и, если данный проект будет осуществлен, потеря кавказского зубра в значительной мере загладится. Предлагаемая работа по восстановлению зубра требует лишь времени и затраты некоторых средств; следует надеяться, что эти возможности будут Кавказскому заповеднику предоставлены.

1 января 1937 г.

---

\* На деталях содержания (устройство загона, рационы, конкретный состав стада и пр.) здесь не останавливаемся; они изложены в особой работе (8).

## ЛИТЕРАТУРА

(Данный список литературы о кавказском зубре не претендует на исчерпывающую полноту; особенно это относится к иностранным изданиям. Помещенные здесь работы в большинстве использованы при составлении данной сводки. В списке приведены также некоторые сочинения о беловежском зубре, на которые пришлось сослаться в тексте).

1. А в е р и н, В. — Печальные вести. Украинск. охотничий вестник, 1924, № 3.
2. Е г о ж е — Сколько же осталось зубров? Мисливське господарство (Полтава), 1927, № 1.
3. А н д р е е в с к и й, М. В. — Охотничьи записки и дневники. Изд. Туркина, М., 1907—09.
4. А н и с и м о в, С е р г е й — Кавказский край. Путеводитель. Изд. Мосполиграф, М., 1924.
5. Е г о ж е — Черноморское побережье и Кавказский зубровый заповедник. Изд. ВЦСПС, М., 1925.
6. Е г о ж е — Кавказский госзаповедник. «Искра», 1928, № 7.
7. Е г о ж е — Черноморский Кавказ. ГИЗ, М., 1930.
8. Б а ш к и р о в, Ив. — Восстановление зубра на Кавказе. План мероприятий, рукопись; 1936.
9. Б и х н е р, Е. А. — Млекопитающие. Биб-ка естествозн., Брокгауз-Ефрон, СПб, 1906.
10. Б о г д а н о в, М о д е с т — Этюды русской охоты. Журнал охоты и коннозаводства и т. д., 1873, № 2.
11. Б о р е ц к и й, А. — Зубровый заповедник представляет огромный научный интерес. Газета «Молот» (Ростов н/Д.), 21/II 1928, № 1968.
12. Б о р о д и н, И. П. — Охрана памятников природы. Природа и люди, 1911, № 12.
13. Б р а у н е р, А. А. — Сельско-хозяйственная зоология. Одесса, 1923.
14. Б р е м, А. — Жизнь животных (Разн. изд.).
15. Б у т у р л и н, С. — К. А. САТУНИН — Обзор исследования млекопитающих Кавказского края. Псовая и ружейная охота, 1904, № 11.
16. Б у ш, Н. А. — Предварительный отчет о путешествии по северо-западному Кавказу в 1896 г. с целью исследования ледников и флоры. Изв. Русск. геогр. общ., т. XXXIII, вып. 1; 1897.
17. Е г о ж е — Описание и главные результаты третьего путешествия по северо-западному Кавказу в 1899 г. Изв. Русск. геогр. общ., т. XXXVI, вып. 3; 1900.
18. Б э р, К. М. — О шкуре зубра, присланной с Кавказа. Лесной журнал. 1837, ч. 1; стр. 215—225.
19. Е г о ж е — По поводу статьи С. А. Усова: Зубр. натуралист, 1865, № 7.
20. Б я л ы н и ц к и й-Б и р у л ь, А. А. — Отчет об участии в междуведомств. Комиссии по обмену казачьих земель области Кубанского войска, отходящих под зубровый заповедник, на казенные земли той же области. Изв. Академии наук, 1910; стр. 1475—1480.
21. В а с и л ь е в, Я к о в. — Несколько слов о нахождении в Черноморском округе зубров и куниц. Изв. Кавк. общ. любит. естеств. и альпийск. клуба, кн. 1; 1879 [перепечатано в журн. «Надироба», Тифлис, 1926, № 3].
22. Е г о ж е — Предельные линии распространения в Кубанско-Черноморском районе красного зверя и птицы. Природа и охота, 1896, февраль.
23. В а с и л ь к о в с к и й, П. Е. — Охрана природы и охотники. Охота и природа, Л., 1927, № 11.
24. В е л и к о х а т ь к о, Ф. — Мисливство та охорона природи. Українськ. мисливець та рибалка, Харьков, 1930, № 1.
25. В и н о г р а д о в, А. Ф. — Зубр (*Bison europaeus*) северо-западного Кавказа. Труды 2-го съезда естествоисп. и врачей; М., 1870.
26. Е г о ж е — Зубр северо-западного Кавказа (*Bison europaeus*). Журнал охоты и коннозаводства и т. д., 1872, №№ 7—8.
27. В о р о н ц о в-В е л ь я м и н о в, Б. — О животных Малого Карачая. Охотник, М.; 1929, № 11.

28. Е го же — Отчет о поездке к верховьям Зеленчуков. Землеведение, т. XXXI, вып. 2—3; 1929.
29. Врублевский, К. — Трипанозома зубров Беловежской пуши. Архив ветерин. наук, 1908, кн. 6.
30. Е го же — Теоретическая дифференцировка некоторых жвачных на древесноядных (*Fruticivora*) и травоядных (*Herbivora*) и практическое ее значение. Архив. ветер. наук, 1912, кн. 8.
31. Григор, Г. Г. — Положение вопроса об охране памятников природы в Кубано-Черноморской области. Изв. Общ. любит. изуч. Кубанск. обл., вып. VII; Краснодар, 1922.
32. Громов, В. — Животные в Кавказском заповеднике. Природа, 1928, № 1.
33. Громова, В. И. — Первобытный зубр (*Bison priscus* Vojanus) в СССР. Труды Зоол. инст. Акад. наук СССР, т. II, вып. 2—3; 1935.
34. Джангир — У границ Кавказского заповедника. Охотник, М.; 1930, № 2.
35. Динник, Н. — Горы и ущелья Кубанской области. Зап. Кавк. отд. Русск. геогр. общ., кн. XIII, вып. 1; 1884.
36. Е го же — Путешествие по Дигории. То же изд., кн. XIV, вып. 1; 1890.
37. Е го же — Оштен и окружающие его части Кубанской области. То же изд., кн. XVI; 1894.
38. Е го же — Кубанская область в верховьях рек Уруштена и Белой. То же изд., кн. XIX; 1897.
39. Е го же — Несколько слов о кавказском зубре. Естествозн. и география, 1899, февраль.
40. Е го же — Верховья Большого Зеленчука и хребет Абишира-Ахуба. Изв. Кавк. отд. Русск. геогр. общ., т. XII, вып. III; 1899.
41. Е го же — Млекопитающие горной полосы Кубанской области. Мат. к позн. фауны и флоры Росс. имп., вып. 5; 1901.
42. Е го же — Верховья Малой Лабы и Мзымты. Зап. Кавк. отд. Русск. географ. общ., кн. XXII; 1902.
43. Е го же — Верховья Большой Лабы и перевал Цагеркер. Изв. Кавк. отд. Русск. геогр. общ., т. XVIII; 1905.
44. Е го же — Истребление дичи в горах Кубанской области. Природа и охота, 1909, №№ X—XI.
45. Е го же — Уничтожение крупной дичи и пушного зверя в горах Кубанской области. Семья охотников, 1909, №№ 12, 13.
46. Е го же — Звери Кавказа. Ч. I. — Китообразные и копытные. Зап. Кавк. отд. Русск. геогр. общ., кн. XXVII, вып. 1; 1910.
47. Догель, В. — Зубры и вопрос о их сохранении в настоящее время. Природа, 1927, № 11.
48. Долматов — История зубра или тура, водящегося в Беловежской пуше Гродненской губернии. Лесной журнал, 1849, № № 24—28.
49. Дос, В. — Охота на Кавказе. Журнал охоты и коннозаводства и т. д., 1870, № 50.
50. Дьячков-Тарасов, А. Н. — Экскурсия к озеру Рица, в бассейне притоков Бзыби—Геги и Юпшары (Лашинсе). Изв. Кавк. отд. Русск. геогр. общ., т. XVI, № 1; 1903.
51. Ендржеевский, А. — Очерки зверовых охот в Дигории. Псовая и ружейная охота, 1905, № 2.
52. Житков, Б. М. — Биология лесных зверей и птиц. М., 1928.
53. Зернов, А. А. — По поводу кавказских зубров. Охотник, М., 1929, № 5.
54. Е го же — Еще по поводу кавказского зубра. Там же, 1929, № 9.
55. Золотарев, Н. — О Кавказском государственном заповеднике. Охотник, 1930, № 7.
56. Каверзнев, В. Н. — Полорогие фауны СССР и их добывание. КОИЗ, М., 1933.
57. Калининский, А. — Очерк кавказской фауны и кавказских охот. Тифлис, 1900.
58. Карцов, Георгий. — Беловежская пуша. Изд. Маркса, СПб., 1903.



59. Келлер, К. — К зоогеографии Кавказа и истории его домашни животных. Изв. Кавк. отд. Русск. геогр. общ., т. XXII, вып. 4; 1914. [Перевод ст. Келлера, опубликованной в 1914 г. в сборнике *Natur- und Kulturbilder aus den Kaukasusländern und Hocharmenien*. Подлинной статьи мы в своем распоряжении не имели].
60. Кожевников, Г. — Судьба зубров. Охотничий вестник, 1917, № 9—10.
61. Его же — Причины гибели кавказских зубров. Украинск. охотн. вестник, 1924, № 1—2.
62. Колесник, Н. Н. — Происхождение и географическое распространение крупного рогатого скота. Изв. Акад. наук СССР, отд. ест. и мат. наук, серия биолог., № 2—3, 1936.
63. Краснобрыжев, В. И. — Кавказский заповедник. Газета «Молот», Ростов н/Д., 26/V 1934, № 3891.
64. Краткий, Ф. И. Восемнадцать дней на охоте. Природа и охота, 1894, № 12.
65. Кулагин, Н. М. — К истории распространения зубров в России. Изв. Росс. Акад. наук, VI серия, т. XII, № 15, 1918.
66. Его же — Зубры Беловежской пуши. Изд. Моск. научного института, М., 1919.
67. Л., А. — Кавказский зубр в Беловежской пуше. Охотничий вестник, 1908, № 9.
68. Лацарнус, В. — Заметка о кавказском зубре. Изв. Кавк. общ. любит. естествозн. и Альпийск. клуба, кн. 2, 1880.
69. Лерхе, А. В., — Дикие звери на Северном Кавказе. Ростов н/Д., 1933.
70. Лоренц, Ф. — Поездка в Кубанскую область. Природа и охота, 1889, кн. 3.
71. Лутцау, Н. — Охота великого князя Сергея Михайловича. Газета «Кавказ», № 265, 9/X 1898.
72. Макаров, В. — Заповедники. Большая сов. энциклопедия, т. 28; 1933.
73. Максимов, Павел. Мирная ценность. Кавказский заповедник. Газета «Молот», Ростов н/Д., № 2089, 18. VII/1928.
74. Марков, Е. — Кавказский зубр на южном склоне Хребта и его охрана. Журнал «Надироба», Тифлис, 1926, № 3.
75. Мензбир, М. — Дополнение к монографии зубра [Усова]. Сочинения С. А. Усова, т. I, М., 1888.
76. Его же — Из жизни зверей и птиц М., 1897.
77. Его же — История животного населения Европы. Мир божий, 1900, кн. III.
78. Мин, Георг. — Указатель по Московскому зоологическому и Ботаническому саду Русск. общ. аккл. жив. и раст. М., 1869.
79. Мушников, А. — Охотничьи экскурсии на Кавказе Е. Демидова. Природа и охота, 1899, № № 4, 6.
80. Насимович, А. А. — Сохранился ли зубр на Кавказе? Природа и социалистическое хозяйство, т. VII, М., 1935.
81. Его же — К познанию зверовых солонцов Кавказского заповедника. Рукопись; 1936.
82. Никифоров, А. — О кавказском зубре. Газета «Майкопская правда», № 84 (3624); 2/IV 1936.
83. Огнев, С. — Зубр. Большая сов. энциклопедия, т. 27, 1933.
84. Пантюхов, И. — Склоны западного Кавказа. Газета «Кавказ», 1864, № 95.
85. Погребецкий, М. — Кавказское побережье Черного моря и зубровый заповедник. Вестник физич. культуры, Харьков, 1928.
86. Радде — Кавказский музей. Кавказский календарь на 1867 год. Тифлис.
87. Его же — Заметки о кавказском бизоне, зубре (*Bos bison seu bonasus*), несправедливо называвшемся до сих пор первоначальным быком (*Bos primigenius seu Bos taurus sylvestris*). Кавказский календарь на 1868 г. [Перепечатано в Изв. Кавк. общ. люб. естеств. и Альпийск. клуба, кн. 1, 1879].

88. Е го же — Коллекции Кавказского музея. Т. 1. — Зоология. Тифлис, 1899.
89. Р а з е в и ч, В. А. — К вопросу о зубре на южном склоне главного Кавказского хребта. 1) Природа и охота, 1902, кн. XI; 2) Изв. Кавк. отд. Русск. геогр. общ., т. XVI, вып. 1, 1903.
90. Р о з а н о в, М. П. — Зоологическая экспедиция Главнауки в Кавказский заповедник. Охрана природы, 1928, № 3.
91. Е го же — Опыт переселения беловежского зубра в горы Крыма. Сборн. работ по изуч. фауны Крымск. гос. заповедника, М., 1931.
92. Р о с с и к о в, К. Н. — В горах северо-западного Кавказа. (Поездка в Загдан и к истокам р. Большой Лабы с зоогеографической целью). Изв. Русск. геогр. общ., т. XXVI, 1890.
93. Р у з с к и й, М. — Зубр, как вымирающий представитель нашей фауны. Ученые записки Казанск. ветерин. инст. 1898, т. 15. №№ 1, 2, 5—6.
94. Р., К. Ф. [Руллье, К. Ф.] — (Предисловие к статье Торнау). 1) Современник, 1848, т. 9; 2) Журнал для чтения воспитанников военно-учебн. завед., 1848, т. 73.
95. С а т у н и н, К. А. — Кавказский зубр. Естеств. и геогр., 1898, февраль.
96. Е го же — Обзор исследования млекопитающих Кавказского края. Зап. Кавк. отд. Русск. геогр. общ., кн. XXIV, 1903.
97. Е го же — Судьба Кавказского зубра. Охотничий вестник, 1908, № 18.
98. Е го же — Фауна Черноморского побережья Кавказа. Труды Общ. изуч. Черном. побер., т. II, СПб, 1913.
99. Е го же — Кавказский зубр. Очерки родиновед. Кавказа, № 4; Тифлис, 1914.
100. С е в е р ц о в, С. А. — Судьба зубров. Охотник, М., 1926, № 4.
101. С и д о р о в, С. А. — Вымирающие животные. Изд. МКХ, М., 1928.
102. С и л а н т ь е в, А. А. — Обзор промысловых охот в России. СПб., 1898.
103. Е го же — Зубр (*Bison bonasus L.*). Естеств. производит. сил. России, т. VI, отд. 1. — Млекопитающие; птицы. Изд. Академии наук, Петр., 1919.
104. С м и р н о в, Ал. — Кавказский заповедник. Журнал «Всемирный турист», М., 1928, № 9.
105. С м и р н о в, Н. А. — О некоторых млекопитающих западного Закавказья в каменном веке. Известия Азербайдж. университета, № 3; Баку, 1923-24.
106. С т а р к, А. — На русской Ривьере. СПб., 1913.
107. С ы с о е в, В. М. — Карачай в географическом, бытовом и историческом освещении. Сб. мат. для опис. местн. и плем. Кавказа, в. XLIII, 1913.
108. Т и з е н г а у з е н, Н. — Кавказский высокогорный заповедник. Газета «Большевистская смена», Ростов н/Д., 19/V 1929, № 111 (519).
109. Т и х о м и р о в, А. — Заметка о кавказском зубре. Естеств. и геогр., 1898, май.
110. [Торнау] — Охота за зубрами на Кавказе в ущелье Большого Зеленчука. Журн. «Современник», 1848, т. IX.
111. Т. [Торнау] — Воспоминания кавказского офицера. Журн. «Русский вестник», 1864, октябрь. [Материалы Торнау частично были перепечатаны в Кубанских областных ведомостях (1867, № 28), в Известиях Кавк. общ. любит. естеств. и Альпийск. клуба (кн. 1, 1879), в газете «Кавказ», 1867, № 64 и др. изд.).
112. Т у р к и н, Н. В. и С а т у н и н, К. А. — Звери России, т. II; М., 1904.
113. Т у р о в, С. С. — Кавказский заповедник. Наука и техника, 1927, № 4.
114. Е го же — Кавказский гос. заповедник. Охотник, М., 1927, № 8.
115. Е го же — Материалы к познанию фауны Кавказского государственного заповедника; 1 — Млекопитающие. Труды Сев.-Кавк. ассоц. научно-исслед. институтов, № 44, Ростов н/Д, 1928.
116. У с о в, С. А. — Зубр. Вестник естественных наук, 1859, № 1.
117. Е го же — Зубр. Записки Русск. общ. акклиматизации; изд. Моск. зоологического сада, М., 1865. [Перепеч. в Соч. С. А. Усова, т. 1; М., 1888].
118. Ф а д д е е в, Р. — Письма с Кавказа к редактору Московских ведомостей. 1865.

119. В. Ф. [Фаусек, В. А.] — Зубр. Энциклоп. словарь Брокгауз и Ефрон, т. XII, СПб., 1894.
120. Филатов. — Летняя и зимняя поездки в с.-з. Кавказ в 1909 г. для ознакомления с кавказским зубром. Ежегодник Зоолог. музея Акад. наук, т. XV, № 4; СПб, 1910.
121. Егo же — О кавказском зубре. Записки Акад. наук, VII серия, т. XXX, № 8; 1912.
122. Флеров, К. К. — Обзор диагностических признаков беловежского и кавказского зубров. Известия Акад. наук СССР, Отдел матем. и естеств. наук, 1932, № 10.
123. Фортунатов, Б. — О генетической работе с зубром и серым степным скотом. Геничск, 1929.
124. Егo же — Восстановление зубра в государственном заповеднике «Чапли» (б. Аскания Нова). Вести державн. степов. заповидн. «Чапли» (к. Аскания-Нова), т. VII, 1930.
125. Егo же — В поисках зубра. (Заметка о фауне Кавказского Гос. Заповедника, III). Природа и соц. хоз.-во, т. V, 1932.
126. Ф., И. — Европейский зубр. Природа, 1927, № 3.
127. Чхиквишвили, И. — Кавказский зубр. Журнал. «Надиоба», Тифлис, 1926, № 2.
128. Шапошников, Хр. Г. — Кавказский гос. заповедник. Охрана природы, 1928, №№ 1, 2, 6.
129. Шиллингер, Ф. — О зубрах. Охрана природы, 1928, № 1.
130. Шильдер, В. — Кубанская охота великого князя Сергея Михайловича в 1894 г. Природа и Охота, 1895, № № 5, 7, 8.
131. Егo же — (То же)... в 1895 г., 1897, № № 7, 8; 1898, № 1.
132. Егo же — (То же). 1901, №№ 5, 6, 7, 12, 1902, №№ 1—12.
133. Эйхвальд — Лесной журнал, 1835.
134. Егo же — Палеонтология России, 1850.
135. Эккерт, Н. И. и Феддерс, В. В. — Пастереллез у диких и домашних животных в районе Беловежской пуши. Сборник работ в память проф. И. М. Садовского и воспоминаний о нем. СПб., 1912.
136. — Зубр. Газета «Кавказ», 1868, № 102.
137. — Зубр. Справ. энцикл. словарь, под ред. А. Старчевского, т. IV. СПб., 1855.
138. — Зубр на Кавказе. «Земледельческая газета», 1875, стр. 395.
139. — Кавказский зубр. Кубанские войсковые ведомости, 22/VII 1867, № 28. [Перепечатано, под заголовком «С Кавказа», в Астраханском справочном листке, № 187 1867 г. См. также СПб газету, № 220 1867 г.].
140. — Несколько слов о туре и зубре. Газета «Кавказ», 1886, № 295.
141. — Охрана зубров. Известия ЦИК СССР и ВЦИК, 1925.
142. — По горным тропам заповедника снова станут бродить стада мохнатых зубров. Газета «Майкопская правда», 29/XI 1929 г., № 263.
143. — Последние зубры. Известия ЦИК СССР и ВЦИК, 1925.
144. — Путеводитель государственных зверинцев. Изд. ГОМЭЦ, М., 1936.
145. — Путешествие бр. Нарышкиных по Кубанской области и о кавказском зубре. Газета «Кавказ», 1867, № 64.
146. Ahrens, Theodor G. — The present status of the European Bison or Wisent. Journal of Mammalogy, vol. 1, 2, № 2; 1921.
147. Amshler, W. — Ueber das Vorkommen der letzten Wisente in Kaukasus und in der Mongolei. Züchtungskunde, Bd. 5. H. 4; 1930.
148. von Baer, C. E. — Note sur une peau d'Aurochs (Bos Urus), envoyée du Caucase. Bul. sci. publiée par l'Acad. des sci. de St. Pét. T. I, Sér. I, № 20; 1836.
149. von Baer, C. E. — Ueber den Zubr oder Auerochsen des Kaukasus. Archiv für Naturgeschichte, Bd. I, S. 268—273; 1857.
150. de Beaux, O. — Il Bisonta d'Europa. Natura (Milano), 1923, p. 78—84.
151. Bojanus — De uro nostrato, ejusque sceleto. Nova acta Academiae Leopoldino-Carolinae, t. XIII; 1827.
152. von Brandt, F. — Ueber den vermeintlichen Unterschied des Caucasischen Bison (Zubr) oder sogenannten Auerochsen vom Lithuanischen (bos bison seu Bonasus). Bulletin de la Soc. des Natur. de Moscou, T. XXXIX, № 2; 1866.

153. von Brandt, F. — Zoogeographische und paläontologische Beiträge. Verhandlungen der Kais. Mineralogischen Gesellschaft zu St. Petersburg, Zweite Serie; 1867.
154. Buchholz, E. — Sowjetrussische Versuche der Wiederaufzucht des Wisent. ie Naturwissenschaften, 1936, H. 46—47.
155. Büchner, Eug. — Das allmähliche Aussterben des Wisents (*Bison bonasus* (Linn.) im Forste von Bjelowjesha. Записки Росс. Академии Наук., VIII серия, т. III, № 2; 1895.
156. Chen u et Desmarest, E. — Encyclopedie d'histoire naturelle, (Tome: Pachydermes, Ruminants etc.). Paris, 1856.
157. Conwentz, H. — Bericht über die Naturschutzsitzung beim XIII Kongress Russischer Naturforscher und Aerzte in Tiflis am 18. Juni 1913. Beiträge zur Naturdenkmalpflege, Bd. 4, 1914.
158. Demidoff, E. — Hunting Trips in the Caucasus. London, 1898.
159. Eichwald, E. — Zoologia specialis quam expositis animalibus tum vivis, tum fossilibus etc. Pars III. Vilnae, 1831.
160. Eichwald, E. — Fauna Caspio-Caucasica. Nouv. Mémoires de la Soc. des. Natur. de Moscou, T. VII; 1841.
161. Ermoloff — The Bison of the Caucasus. The Smithsonian Reports, Washington, 1906.
162. Ermoloff — Bison du Caucase. La Nature, № 1766, 1907.
163. Flerow, Constantine C. — Extermination of European Bison in Russia. R. of the American Bison Society 1924—25—26; New York, 1927.
164. Franz, V. — Ursprüngliches in der warmblütigen Tierwelt der Kriegsggebiete. Beiträge zur Naturdenkmalpflege, Bd. 6, 1920.
165. Grévé, C. — Der kaukasische Wisent. Zoologischer Beobachter, Bd. XLVII, № 9; 1906.
166. von der Groeben, G. — Grundsätze der planmässigen Wissenszuchtung. Erster Teil — Reinzucht. Berichte der IGzEdW, Bd. 2, H. 2, 1927.
167. von der Groeben, G. — Das Zuchtbuch. Berichte der IGzEdW, Bd. 5, H. I; 1932.
168. Gylling, O. — Hurudan var uroxens förg? Fauna och Flora (Uppsala), 1926, S. 49—56.
169. Hiltzheimer, M. — Wisent und Ur im K. Naturalienkabinett zu Stuttgart. Jahresheft Ver. f. vaterl. Naturkunde, Bd. LXV; Württemberg, 1909.
170. Issakoff, Michel — L'Aurochs ou Bison d'Europe. Bull. de la Société d'acclimat., 2 série, v. 5; 1868.
171. Jakob, E. — Wisent in Not. Der Heger (Breslau), 1925, S. 188.
172. Knauer, Friedrich. — Der Niedergang unserer Tier- und Pflanzenwelt. Leipzig, 1912.
173. Koch, W. — Ein Fall von Selbstheilung einer komplizierten Knochenfraktur beim Wisent. Berichte der IGzEdW., Bd. 3, H. 2; 1929.
174. Kochannyj, C. — Ochrana prirody v Ruscu. Ceske slove (Praga), 1935, VIII mcs.
175. Lamberti, Archangelo — Relazione della Colchidae hoggi detta Mengrellia, nella quale si tratta dell'Origine, Costumi e Così naturali di quei Paesi. Napoli, 1654. [Были переиздания. Русские переводы: П. Юрченко — в Записках Одесск. общ. истории и древности, т. X, 1877; К. Ф. Гана — в Сборнике матер. для опис. местн. и племен Кавказа, вып. XLIII; 1913].
176. Landkavel, Bernhardt — Verbreitung der europäischen und kaukasischen Aurochs. Der Zoolog. Garten, Bd. XXXV, 1894.
177. von Leithner, Otto Freiherr — Der Ur. Berichte der IGzEdW, Bd. 2, H. I; 1927.
178. de Lucca, J. — Relation de tatares, percopites et nogaïs, des circassiens, mingreliens etc. 1625. [Были переиздания 1828, 1864 и др. г. г. Русский перевод (П. Юрченко) — в Записках Одесск. общ. истории и древностей, т. XI, 1879].
179. Lydekker, R. — Wild Oxen, Sheep and Goats of all Lands. — London, 1898.
180. Lydekker, R. — The Ox and Its Kinder. London, 1912.
181. Ménétriés, E. — Catalogue raisonnée des objets de zoologie recueillis dans un voyage du Caucase et jusqu'aux frontieres actuelles de la Perse. St. Petersburg, 1832.

182. M o h r, Erna. — Nachtrag I. (zum Zuchtbuch). (Jahrgänge 1931, 1932).  
Berichte der IGzEdW, Bd. 5, H. 2; 1933.
183. N o l l, T. C. — Der Auerochse (*Bos Bison*) des Kaukasus. Der Zoologische Garten, Bd. IX, № 6; 1868.
184. N ö l l e r, W. — Die wissenschaftliche Ausnutzung der Wisentkadaver.  
Berichte der IGzEdW, Bd. I, H. 3; 1926.
185. N o r d m a n n, A. — Ueber das Vorkommen des Auerochsen in Caucasus  
Bulletin scient. publié par l'Acad. des sciences de St. Ptb. T. III, № 20; 1838.
186. N o r d m a n n, A. — Observations sur la Faune Pontique. Demidoff —  
Voyage dans la Russie etc., t. III; Paris, 1840.
187. P a l l a s — Zoographia rosso-asiatica sistens omnium animalium in  
extense Imperio Rossico. Vol. I. Petropoli, 1831.
188. P f i z e n m a y e r, E. W. — Ein untergehender Urwaldecke. Wild  
und Hund (Berlin), 1926, № 52.
189. P f i z e n m a y e r, E. W. — Biologische und morphologische Notizen  
über den Kaukasuswisent. Abhandl. der math.-naturwiss. Abt. d. Bayer.  
Akademie der Wissensch. (München), 1929, Suppl.-Bd., II Abt. (Beitr. zur  
Natur und Kulturgeschichte Lithauens usw.).
190. P r i e m e l, K u r t — The preservation of the buffalo. Report of  
the American Bison Society, 1922—23. Brooklyn, 1923.
191. P r i e m e l, K u r t — Erstes Jahresbericht der Internationalen Gesell-  
schaft zur Erhaltung des Wisents. Frankfurt a. M., 1925.
192. R a d d e, G. — Die letzten Auerochsen in Kaukasus. Mittheila. us Jus-  
tus Perthes'Geograph. Anstalt, 1868, № 2.
193. R a d d e, G. — On the present Range of the European Bison in the  
Caucasus. Proceed. of the Zool. Society of London, 14. II. 1893.
194. R a d d e, G. — Deutsche Jägerzeitung, 1893, № 4.
195. R a d d e, G. u n d K o e n i g, E. — Das Ostufer des Pontus und seine  
kulturelle Entwicklung im Verlaufe der letzten dreissig Jahre. Dr. A. Petermanns  
Mittheilungen, Bd. 24, Ergänzungsheft № 112, Gotha, 1894.
196. S a t u n i n, K. A. — Vorläufige Mittheilungen über die Säugethier-  
fauna der Kaukasusländer. Zool. Jahrbücher, Abt. f. Syst., Bd. IX, H. 2; 1896.
197. S c h e y g r o n d, A. — De Uitroeijing van den Wisent. Natura  
(Breda, Nederland), 1925, № 8 (323).
198. S t u c k e n b e r g. — Naturhistorische Analekten. 3. — Ur oder Auer-  
ochs. St-Petersburgische Zeitung, 1852, № 100.
199. S z a l a y, A. B. — Wisente im Asien. Zur Geschichte des *Bos bonasus*  
im Kaukasus und in Asien. Pallasia (Zeitschrift für Wirbeltierkunde); Bd. II,  
№ 2, 1924; Bd. III, №№ 2, 3, 4, 1925.
200. T r o u e s s a r t, E. L. — Catalogus mammalium tam viventium quam  
fossilium. Bd. II, 1899.
201. W a r d, R. — Record of Big Game. Ed. 6, 1910.
202. v o n W e s t b e r g, G. — Einiges über Bisone und die Verbreitung  
des Wisents im Kaukasus. Festschrift des Naturforscher-Vereins zu Riga in  
Anlass seines 50 jährigen Bestehens. Riga, 1895.
203. v o n W e s t b e r g, G. — Ueber die Verbreitung des Wisent im Osten  
des europäisch-asiatischen Kontinents. Arbeit. des Naturf.-Vereins zu Riga,  
Neue Folge, H. 9; 1899.
204. v o n W e s t b e r g, G. (redigiert von P. Westberg). —  
Der Wisent in Bialowies im letzten Viertel des vorigen Jahrhunderts. Berichte der  
IGzEdW, Bd. 3, H. 3; 1932.
205. W r u b l e w s k i, K. J. — Die Tripanosomose (Schlafkrankheit) der  
Wisente. Zeitschrift für Infektionskrankh., parasitäre Krankh. und Hygiene der  
Haustiere (Berlin), Bd. II, H. 4; 1912.
206. Z u k o w s k y, L. — Ein Wort über die Notwendigkeit des syste-  
matischen Bearbeitung der Wisentreste. Pallasia, Bd. II, H. I; 1924.
207. — L'Aurochs dans le Caucase. Cosmos (Paris), 3-e série, t. II, 1868.
208. — Auerochsen im Kaukasus. Aus der Natur, 1868. S. 447—448.
209. — Bericht über die Gründungstagung der Internationalen Gesellschaft zur  
Erhaltung des Wisents am 25. und 26. August 1923 im Zoologischen Garten, Berlin.  
Frankfurt a. M., 1923.