

57(069)

Д 22

СОВЕТ МИНИСТРОВ РСФСР

ГЛАВНОЕ УПРАВЛЕНИЕ ПО ЗАПОВЕДНИКАМ

**20 ЛЕТ
КАВКАЗСКОГО
ГОСУДАРСТВЕННОГО ЗАПОВЕДНИКА**

Сборник статей .



МОСКВА — 1947

инв. 7277

57(065)
Д22

СОВЕТ МИНИСТРОВ РСФСР

ГЛАВНОЕ УПРАВЛЕНИЕ ПО ЗАПОВЕДНИКАМ

20 ЛЕТ
КАВКАЗСКОГО
ГОСУДАРСТВЕННОГО ЗАПОВЕДНИКА

Сборник статей

~~1214. 24. 11277~~ 1925

МОСКВА — 1947

К ИСТОРИИ КАВКАЗСКОГО ГОСУДАРСТВЕННОГО ЗАПОВЕДНИКА

Вступление

Изумительно красива природа Кавказского государственного заповедника. Это стихия гор и долин, лесов и лугов, ледников и вечных снегов, озер и никогда не умолкающих ручьев и речек, берущих начало из холодных ледников, там, за облаками. И кажется, что эти речки — сверкающие под яркими лучами горного солнца серебряные струны большого чудесного инструмента, поющего о седой старине древнего Кавказа...

11247 Я не художник, чтобы чарующими красками изобразить на полотне величественные пейзажи — то нежные, красочные, ласкающие взгляд, то грозные, угрюмые... Придет время, и наше горячее желание, чтобы заповеднику были посвящены труды великих мастеров слова и кисти, исполнится, а сейчас будем бережно охранять наш заповедник и в обычной повседневной работе лечить те раны, которые были нанесены ему дикими ордами немецких захватчиков.

Недалеко уже то время, когда десятки ученых и тысячи туристов снова оживят замолкнувшие горные тропы. Расскажем им в кратких чертах, как развивалось и росло это научно-исследовательское учреждение.

Историческая справка

Природоохранные тенденции в той или иной форме присущи человеку в зависимости от стадии его развития. Развивалась культура, а вместе с этим росли и идеи охраны природы, представляющие в наше время стройную систему мероприятий по охране не только отдельных ценных объектов растительного или животного царства, ископаемых и т. п., но и целых громадных площадей земной поверхности, совершенно изъятых из хозяйственного оборота.

Насколько велики эти заповедные площади в некоторых странах, показывают такие цифры. В юго-западной Африке заповедник-парк Этоша имеет площадь свыше 7 миллионов га. Площадь Вуд Буффало-парка в Канаде достигает 4,3 миллиона га. Территория Баминги-парка во Французской Экваториальной Африке

определяется в 3 миллиона га. И т. д. Из национальных парков наиболее известен Йеллоустонский парк в США (его площадь равна 890,7 тыс. га).

В дореволюционной России заповедников типа современных не было. Издавна известная Беловежская пуца представляла собой, по существу, охотничий заказник, где время от времени охотились на редких ценных зверей «высокие гости» — царская семья, князья, придворная знать. Такой же примерно характер носил охотничий заказник, существовавший на месте нынешнего Кавказского государственного заповедника, организованный быв. великим князем Сергеем Михайловичем Романовым путем аренды у кубанских казаков обширной охотничьей территории по рекам Большой и Малой Лаббе, Белой и их притокам, под названием «Кубанская охота».

До 1864 г. территория эта принадлежала различным черкесским племенам: шапсугам, абадзехам, umpырам и др. Их селения были разбросаны по всей площади нынешнего заповедника. По речным долинам здесь были благоприятные условия для полеводства и садоводства. На изумрудных горных лугах паслись стада овец и коз, табуны лошадей.

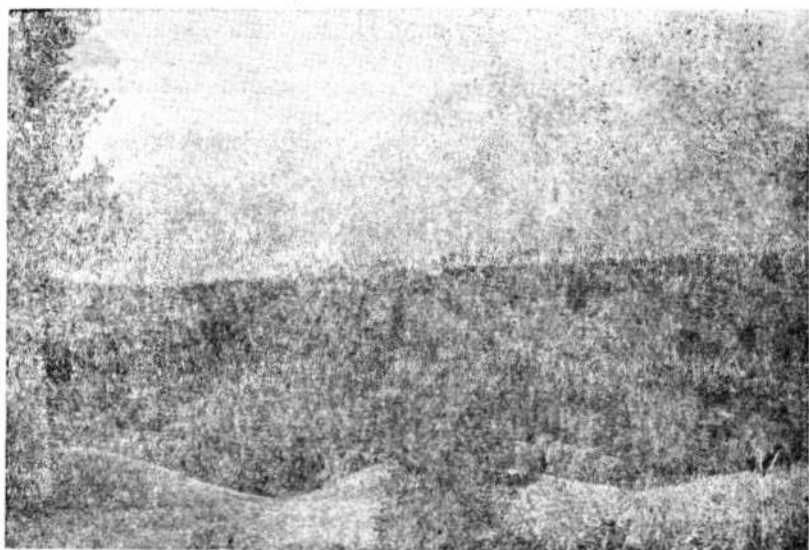
После покорения Кавказа царской Россией черкесы выехали частично в Турцию, родственную им по религии, частично были выселены с насиженных горных гнезд в равнинные места. Сады одичали, поля заросли буйной растительностью, горные тропы осыпались, завалились, стали непроходимыми. Только могильники на местах бывших селений свидетельствуют, что здесь когда-то жили люди. Да кое-где сохранились заросли «дикой ржи», окультуренные плодовые деревья — приманка медведей — и названия «Черкесский дуб», «Азиатская поляна», «Азиатская груша» и т. д., напоминающие о прежних обитателях...

Но как только прекратилось движение людей по горным тропам, быстро началось размножение диких зверей. Олени, туры, косули, кабаны и ценнейший представитель копытных — могучий «домбай», богатырь кавказский зубр, могли теперь пастись, опасаясь только таких хищников, как волк, рысь, иногда медведь и грозный для всех зверей барс. Новые хозяева замечательных уголков — кубанские казаки — редко заглядывали в этот район; только особенные любители охотники забирались иногда в далекие горы. Неудивительно, что на этот богатейший охотничий район было обращено внимание высокопоставленных охотников императорского двора, и эти уголки в 1888 г. были заарендованы у Кубанского казачьего войска.

Для борьбы с браконьерами и организации целой системы охотничьих мероприятий (прокладка троп, устройство мостов и кладок, постройка охотничьих балаганов и избушек, так называемых «лагерей», закладка солонцов и т. п.) управление охотой создало аппарат егерей — это название местное население перенесло и на наблюдателей заповедника. По прокладке троп в этот период была проделана большая работа, и аппарат охраны заповедника до сего

времени пользуется «княжескими» тропами, время от времени производя им необходимый ремонт. В наследство от этого времени сохранились и некоторые названия: «Княжеская тропа», «Егерская тропа», «Княжеский мост», «Егерская поляна», «Сергеев гай» и т. д. В станице Псебай находилось управление Кубанской охоты и был построен «охотничий дворец». В разных пунктах были построены удобные «охотничьи домики», например, на Кише, на Черноречье. Кишинский домик сохранился до настоящего времени, Чернореченский сожжен немцами при их отступлении в январе 1943 г.

В 1906 г. рада Кубанского войска постановила разделить арендуемый для княжеской охоты район между 135 станицами, и срок аренды был продлен только до 1 сентября 1909 г. Принимая во внимание это обстоятельство и учитывая, что с прекращением охраны



Вид на г. Алоус.

начнется жестокое истребление обитающих здесь оленей, туров, серн, кабанов и ценнейшего зверя зубра, Кубанской охотой через Академию наук был поднят вопрос об организации здесь зубрового заповедника.

В апреле 1909 г. состоялось заседание Академии наук, на котором акад. Насонов доложил о чрезвычайной необходимости принять экстренные меры для сохранения зубра на Кавказе в интересах науки.

В 1910 г. была выделена специальная комиссия, которая должна была выехать на место и уточнить ряд вопросов. От Академии наук в эту комиссию вошел зоолог Бируля.

9 марта 1911 г. проект положения о Кавказском зубровом заповеднике был утвержден на заседании Физико-Математического от-

деления Академии наук, но дальше этого дело учреждения Кавказского заповедника при царском правительстве не двинулось.

Следующая попытка организовать Кавказский заповедник относится к 1916 г., когда старый проект был извлечен из архивов Академии наук для нового рассмотрения. Но и эта попытка не дала никаких результатов. Лишь с приходом советской власти, 3 декабря 1920 г. состоялось постановление Кубано-Черноморского ревкома об организации Кубанского высокогорного заповедника площадью в 300 тысяч га в границах, намеченных Академией наук в 1911 г.

19 декабря 1923 г. Кубано-Черноморский облисполком уточнил задачи и границы заповедника, уменьшил абсолютно-заповедную зону до 250 тыс. га, а остальную площадь зачислил в зону охранную.

Наконец, 12 мая 1924 г. (юбилейная дата Кавказского государственного заповедника) Совет Народных Комиссаров РСФСР утвердил постановление Кубано-Черноморского облисполкома и учредил Кавказский государственный заповедник.

Декрет от 12 мая 1924 г. сохранил деление территории заповедника на зоны — абсолютно-заповедную и охранную.

Так как за период подготовительной работы по учреждению заповедника правительство РСФСР получило ряд протестов со стороны окружающих заповедник районов, в частности, Адыгеи, в которых указывалось на нарушение, в связи с учреждением заповедника, интересов населения, особенно по линии животноводства, то правительство РСФСР решило еще раз более тщательно проверить границы заповедной территории. На место была на-

2. на место была направлена особая правительственная комиссия, которой было поручено всесторонне оценить значение заповедника и влияние его организации на экономику края. Комиссию возглавлял член ЦКК тов. Н. И. Подвойский. В состав ее был включен ряд крупных ученых и специалистов: от Главнауки — М. В. Крылов, проф. С. С. Туров (зоолог), проф. Н. А. Троицкий (луговед), проф. А. Л. Григорьев (географ), лесовод А. К. Углицких, геолог В. Н. Робинсон. Эта комиссия, правда, не в полном составе, дала совершенно твердую оценку всем претензиям на пользование различными угодьями, которые были включены в состав заповедника. В результате, границы заповедной территории, намеченные Академией наук еще в 1911 г., были несколько изменены.

10 февраля 1933 г. Президиум ВЦИК снова рассмотрел вопрос о границах Кавказского заповедника и его основных задачах. В соответствии с этим постановлением общая площадь заповедника была определена в 337 тыс. га. Однако, в последующие годы, в связи с стремлением придать границам заповедной территории лучшую конфигурацию, а также ввиду поступления новых претензий населения соседних районов на высокогорные выпасы, границы заповедника пересматривались вновь.

3 апреля 1936 г. высокогорный карстовый массив «Лагонаки» общей площадью около 24 тыс. га, из которых выпасные угодья

составляют 11,5 тыс. га, был передан Азово-Черноморскому краю. Однако 11 июня 1936 г. специальное расширенное совещание в г. Майкопе с участием представителя ВЦИК и Комитета по заповедникам исключило из этих земель и оставило за заповедником изобилующие дикими животными лагонакские урочища «Жита», «Хамцы», «Науббе» и обязало, кроме того, краевой земельный отдел провести в Лагонаках землеустроительные работы¹.

В том же 1936 г. из состава Кавказского заповедника был выделен так называемый «Бескесский» участок, который был передан Карачаевской автономной области. Наконец, в 1937 г. был произведен обмен участками между заповедником и Майкопским леспрохозом: Кавказский заповедник получил участок между просекой Гузерипль — охотничья станция Киша и реками Киша и Белая, а леспрохозу был взамен передан удобный для лесозэксплуатации участок по р. Желобной и ее притокам. Это изменение границ заповедной территории было последним, и с тех пор они уже не менялись до настоящего времени.

Естественно-исторические факторы

Распределение территории Кавказского заповедника по видам угодий показано в табл. 1, а в табл. 2 — состав лесов по породам и группам возраста.

Таблица 1

Распределение территории Кавказского заповедника по видам угодий (в тыс. га)

	Общая площадь	В том числе:				Итого
		лесная	нелесная			
			угодия	ледники, скалы, снежники		
пахота	горные луга и поляны					
Основной массив . . .	290,96	172,33	0,03	81,7	36,9	113,63
Хостинская тисо-самшитовая роща . . .	0,24	0,24	—	—	—	—
Всего . . .	297,20	172,57	0,02	81,7	3,9	118,63

Основная масса лесов Кавказского заповедника относится к категории лесов спелых. Пихтарники в лучших бонитетах представляют участки чрезвычайной мощности. Диаметр отдельных деревьев на высоте груди человека достигает двух метров, возраст их — 400—500 лет. Общая масса древесины в таких участках — до

¹ К сожалению, эти работы не были даже начаты, и к 20-й годовщине Кавказского заповедника точные границы пастбищных угодий в Лагонаках остаются еще не установленными.

Распределение лесов Кавказского заповедника по породам и группам
возраста (в тыс. га)

	Молодые	Среднего возраста	Старые	Всего
Хвойные	1,0	—	116,67	117,67
Лиственные	0,5	0,5	53,9	54,90
Всего	1,5	0,5	170,57	172,57

2 тыс. куб. м на 1 га. Очень хороши и буковые леса, настолько темные, что под пологом их могучих крон не могут селиться другие зеленые растения — им грозит смерть от недостатка солнечных лучей. Буковые леса имеют очень большое значение для животного мира заповедника, так как буковые орешки — прекрасный корм для кабанов и медведей. Общая площадь буковых лесов — около 33 тыс. га, но беда в том, что эти леса, расположенные в разных условиях рельефа, высоты над уровнем моря и экспозиции, плодоносят крайне неравномерно: годы обильного урожая очень редки, и, наоборот, очень часты годы полного неурожая.

Большую ценность в кормовом отношении представляет также дуб, но дубовых лесов в Кавказском заповеднике очень мало — всего около 3500 га. Они разбросаны мелкими участками, обычно в самых пониженных по рельефу местах заповедной территории. Вследствие частых весенних утренников с значительным понижением температуры, что обычно совпадает с цветением дуба, хорошие урожаи желудей также редки. В те годы, когда неурожай желудей совпадает с неурожаем буковых орешков, кабаны и медведи даже перекочевывают из заповедника в смежные урожайные районы.

Основной массив Кавказского заповедника расположен по северному и южному склонам Главного Кавказского хребта. Особняком, всего в двух километрах от берега Черного моря, стоит небольшая по площади (всего 237 га), но очень ценная и интересная в научном отношении Хостинская тисо-самшитовая роща. Кроме того, с выделением в общее пользование Лагонакского пастбищного массива оказался изолированным Цицинский участок.

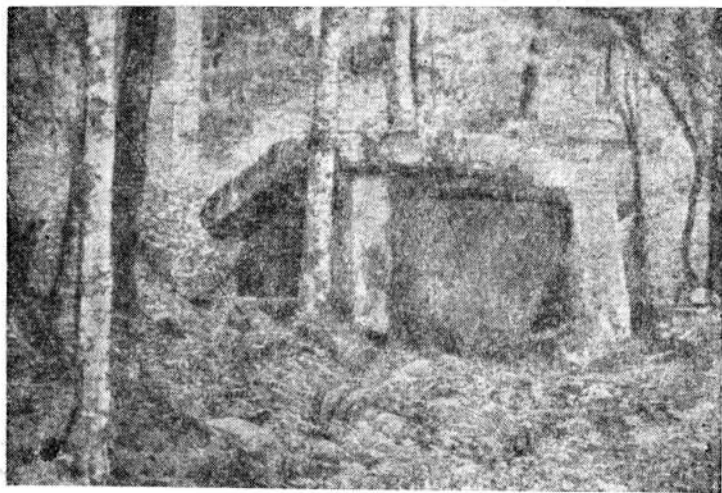
Наиболее высокие горные вершины в Кавказском заповеднике поднимаются более чем на 3000 м над уровнем моря. Таких вершин насчитывается 36, из них часть расположена на самом Главном хребте, большинство же — на боковых северных отрогах. Между горами Фишт и Чугуш, на протяжении около 40 км, Главный Кавказский хребет снижается до 1700—1500 м, образуя так называемые «Колхидские ворота», где леса выходят на водораздельный хребет. Через эти ворота элементы колхидской флоры проникают на северный склон, постепенно завоевывая новые площади в доли-

не р. Белой. Таковы понтийский рододендрон, падуб, лавровишня. Лавровишню в настоящее время можно встретить уже примерно в 5 км от Гузерипля.

Для геолога территория Кавказского заповедника представляет не меньший интерес, чем для ботаника и зоолога.

В районе г. Ятыргварта через горы Ачешбок и Тхач до р. Белой, а южнее — от южного отрога г. Пшекиш до поляны Гузерипль обнаружены отложения триасового возраста, нигде более на Северном Кавказе неизвестные.

Из отесанных глыб триасового песчаника сложен древний долмен на поляне Гузерипль, недалеко от дома управления заповедника. Долмен прекрасно сохранился, и его громадные плиты вызывают невольное удивление каждого путешественника и туриста,



Долмен, Поляна Гузерипль.

заставляя задуматься о том, как древний человек при самых примитивных орудиях производства смог так тщательно обделать и при отсутствии дорог доставить эти громадные плиты к месту вечного упокоения своего вождя.

История геологических событий на территории заповедника чрезвычайно сложна. Земная кора неоднократно опускалась и поднималась, образуя горные хребты, постепенно разрушавшиеся в течение долгих периодов континентального развития. Полезные ископаемые в заповеднике еще недостаточно разведаны.

Кавказский заповедник расположен между $40^{\circ}30'$ и $44^{\circ}13'$ сев. широты, т. е. несколько ближе к экватору, чем к северному полюсу. Солнце дает здесь на единицу площади за год тепла больше, чем где-либо в других районах Союза. Это одна из климатических особенностей заповедника.

Другая особенность связана с его горным рельефом. Горный рельеф сильно влияет на перемещения воздушных масс, притекающих из далекой Арктики, из Центральной Азии и стран знойного юга. Холодный воздух, как более плотный, растекаясь по пониженным элементам рельефа, может вторгаться далеко в горы по речным долинам, но редко поднимается на большую высоту. В итоге оказывается, что температура воздуха в таких случаях с поднятием в горы не падает, а, наоборот, повышается—развивается явление температурной инверсии. Разница в показаниях термометра иногда может быть очень большой. Так, в 1935 г. в 7 час. утра 12 января метеостанция Ачишхо, расположенная на высоте 1850 м над уровнем моря, зарегистрировала температуру $+0,7^{\circ}$, в Гузерипле же, на высоте 670 м над уровнем моря, в тот же момент была отмечена температура $-16,9^{\circ}$.

Холодные массы воздуха, приходящие с севера, задерживаются Кавказским хребтом, и на его северных склонах похолодания наблюдаются значительно чаще, чем на южном склоне. Рекордные холода отмечены в декабре 1938 г.: в Гузерипле — $24,7^{\circ}$, в Хамышках (510 м над уровнем моря) — $28,8^{\circ}$; на Ачишхо в это время было уже — $17,2^{\circ}$. Непосредственное влияние Черного моря не идет в глубь континента далее нескольких десятков километров, но в прибрежной полосе сказывается отчетливо.

В общем температурные условия Кавказского заповедника отличаются умеренностью. Средняя годовая температура ниже 0° свойственна только наиболее высокогорным районам — примерно от 2500 м над уровнем моря и выше. Среднегодовая температура Гузерипля (670 м над уровнем моря) $+8,4^{\circ}$, Красной Поляны (540 м над уровнем моря) $+10,2^{\circ}$, г. Ачишхо (1850 м над уровнем моря) $+3,7^{\circ}$.

Продолжительность безморозного периода в различные годы весьма различна. В Гузерипле, например, она колеблется от 130 до 150 дней, и часто бывает, что поздние весенние и ранние осенние морозы приносят большой ущерб растительности, особенно огородам и фруктарникам, когда это совпадает с периодом цветения.

Понятно, что и в отношении количества атмосферных осадков территория Кавказского заповедника характеризуется большой пестротой. Гора Ачишхо со средней годовой суммой осадков в 2370 мм относится к особо влажным местам СССР. В то же время в северо-восточной части заповедной территории (метеостанция Бескес) количество осадков не превышает 660 мм в год.

Для северного склона Главного Кавказского хребта в летний период характерны ливневые дожди, часто с грозой и градом, сбивающие в грязь все полевые и опородные культуры и посевы, обламывающие на деревьях сучья, прибивающие к земле роскошную луговую растительность высокогорий. Горные речки вздуваются буквально на глазах и с бешеным ревом несут песок, камни и целые деревья вниз — туда, где поток выходит на простор предгорных равнин.

Гористый рельеф заповедника создает контрасты, немыслимые в равнинных условиях.

Красная Поляна. Начало мая. Деревья одеты нарядной весенней листвой. Разносится аромат цветущих садов. В это же время на расстоянии каких-нибудь семи километров, но на высоте 1300—1500 м царит зима. Одинокий домик метстанции Ачишхо почти погребен под сугробами снега, достигающими его кровли. Корявые буки, образующие густые заросли около домика, еще не подают никаких признаков жизни. Горячее солнце греет воздух, поверхность снегов испаряет влагу, и пелена густого тумана оку-



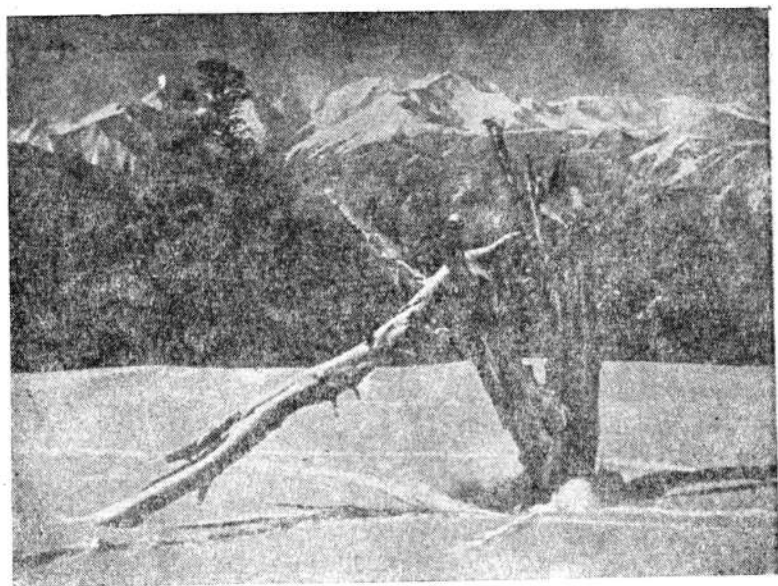
Гора Уруштен с г. Шереметьевой.

тывает горы. Но снега так много, что несмотря на жаркое солнце нарастающие белые площади его можно видеть даже во второй половине лета. Мощность снежного покрова здесь достигает 4 метров, а в снежную зиму 1931-32 г. она доходила на Ачишхо до 6,5 м и даже внизу, в Красной Поляне (540 м над уровнем моря), до 2 м.

Первые снегопады в вершинах гор бывают в сентябре (а иногда и раньше). После пасмурной погоды, когда в долинах тучи ползут над самой головой, а осенний дождь днем и ночью стучит в стекла окон, вдруг наступает прояснение, и в далекой перспективе видны горы, покрытые ажурной пеленой только что выпавшего снега с резко выступающими на ярком белом фоне силуэтами деревьев и темными пятнами скал.

Наступает тепло. Снег тает, и его нижняя граница изо дня в день поднимается вверх по склону. Еще несколько дней, и от почти сплошной белой пелены остаются отдельные клочья; только бурные речки еще некоторое время необычно громко шумят, перебрасывая в Кубань излишки воды, а с ней камни, песок, ил — дары гор равнинам Кубани.

Осень — обычно ясная, сухая, с удивительно лазурным бездонным небом. Горы покрыты ковром самой изумительной раскраски, какую можно видеть только здесь и только в эту чудесную золотую осень. Так тепло и хорошо... Но уже надвигается грозный циклон... Вновь поползли тучи по склонам, вновь льются потоки дождя, и, когда снова открывается панорама гор, нижняя граница снега, оказывается, спустилась уже намного вниз.

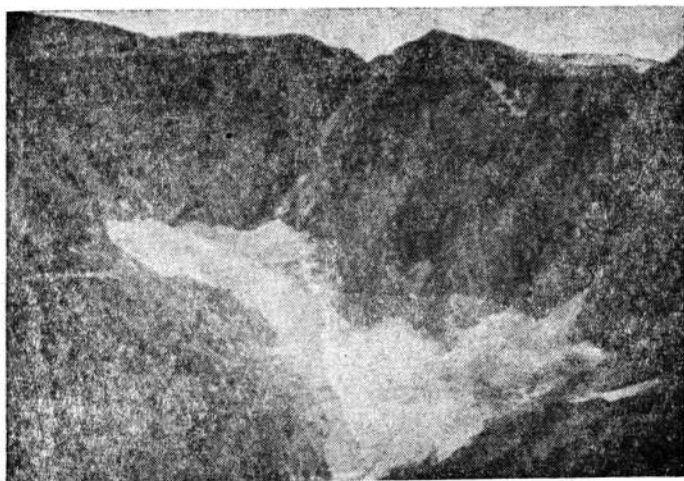


Горы заповедника зимой.

Случаи непогоды повторяются, снег на горах снижается все больше и больше, и, наконец, белая пелена его покрывает долины — пришла зима. Вверху в горах мощные толщи снега лежат до весны, только могучий ураганный ветер перегонает снежные массы с места на место, да солнце на южных склонах-выгревах сгоняет снег, заставляя его таять и испаряться. Внизу, в долинах, часты оттепели — земля обнажается, а затем вновь мощный снегопад... И так много раз в течение зимы.

Повторные снегопады бывают даже в апреле. Перевалы через Главный хребет открываются обычно только в начале или в первой половине июня.

С мощным снежным покровом в высокогорных районах заповедника связано грозное явление снежных лавин. Под действием ветра в некоторых местах скопляются грандиозные толщи снега, карнизами свисающие с горных утесов в сторону подветренных склонов. Достаточно самого небольшого сотрясения воздуха, хотя бы от выстрела или даже от громкого голоса, и вся эта нависшая масса приходит в движение. Со страшным шумом и грохотом, слышимым на десятки километров, сотрясая воздух, снежные массы несутся вниз, сокрушая на своем пути все, что бы ни встретилось, выворачивая столетние пихты, увлекая с собой громадные камни, сдирая верхний покров почвы, засыпая ручьи и реки. Горе животным, которые будут захвачены лавиной, — смерть их неизбежна. Горе человеку, который, не зная местных условий, рискнет без



Ледник Псеашхо в истоках р. Холодной. Конец лета.

проводника пробираться на территорию заповедника в лавиноопасное время!..

Пересеченный рельеф, большие местные различия в количестве и сезонном ритме выпадающих осадков, своеобразие температурного режима долин и водоразделов, нарастающая с высотой местности над уровнем моря суровость климата — все это обуславливает большую пестроту экологической обстановки Кавказского заповедника, разнообразие растительного покрова по составу и группировкам составляющих его типов (фитоценозам), а также большие различия в жизненном ритме растений в разные периоды года на разных высотах над уровнем моря. Если на берегу моря, в Хостинской роще, относящейся к субтропическому поясу, зимы почти не бывает и вегетация не прекращается круглый год, то высоко в горах, по краям снежных полей, только в конце лета зацве-

тают весенние примулы, анемоны, быстро заканчивающие свой жизненный цикл, так как наступление новой зимы здесь не заставляет себя ждать. Между этими двумя крайностями расположена вся гамма переходов — от арктики до субтропиков, но наша арктика в другой географической широте, здесь по-иному греет солнце, иная продолжительность дня.

Территория Кавказского государственного заповедника в ледниковый период давала убежище многим теплолюбивым растениям, и это создало все предпосылки для флористического богатства Западного Кавказа. По данным ботаников заповедника В. Н. Альпер и Л. Н. Васильевой, на его территории насчитывается свыше 2 тыс. видов растений:

высших споровых (папоротники и хвощи)	46 видов
голосемянных	8 »
покрытосемянных	1336 »
грибов	722 »

Водоросли, лишайники и мхи в Кавказском заповеднике еще не изучены, и количество их видов не известно.

Учитывая, что всего по Кавказу насчитывается до 6 тыс. видов высших растений, можно считать, что в Кавказском заповеднике встречается до 30% представителей кавказской флоры.

Заповедник очень богат и представителями животного мира. Олени, серны, туры, косули, находясь под строгой и заботливой охраной, сильно размножились и во многом изменили теперь отношение к своему исконному и злейшему врагу — человеку. Когда-то Н. Я. Динник, описывая удачную охоту на серн, указывал: «Я на этот раз должен был считать себя счастливым охотником, так как знал, что убить серну удастся далеко не всякому, и что швейцарцы и тирольцы из-за этого удовольствия лезят по горам нередко целые недели». Проф. Д. Н. Головин говорил, как о большой удаче, о подходе к серне на 300—400 шагов во время охоты на г. Чугуш незадолго до организации Кавказского заповедника. В настоящее время встретить в заповеднике серну — дело совершенно обычное. А. А. Насимович, проводивший в 1931 г. учет этих животных, указывает: «22 июля на хребте Кочерга высотой в 8—9 тыс. футов я прошел вдвоем с товарищем около большого стада серн. Я насчитал их 25 штук, но, несомненно, стадо было больше, так как часть его скрывали скалы. Некоторые животные лежали всего в 20—25 шагах от меня и даже не поднялись при моем приближении, а лишь повернули в нашу сторону головы. Маленькие же (рождения этого года), сильно заинтересовавшись неожиданными пришельцами, даже приблизились к нам. Неподалеку от серн паслись два оленя, спасавшиеся на альпийских высотах от надоедливой мошкары».

Туры много осторожнее серн. Тем не менее, наблюдать их — задача совсем не трудная: туры очень привязаны к определенным местам. В альбомах Кавказского заповедника можно видеть прекрасную фотографию стада туров на склоне г. Тыбга, сделанную

в 1939 г. И. Л. Деревянко. Туры точно специально для съемки выстроились в ряд. И. Л. Деревянко рассказывал, что они долго так стояли на недалеком расстоянии от него, весьма заинтересованные его манипуляциями с фотоаппаратом.

Как это не походит на рассказы Н. Я. Динника и других путешественников о чрезвычайной осторожности тура!

Кабаны, особенно в годы неурожая в лесах Кавказского заповедника буковых орешков, зачастую отправляются на ночь кормиться за пределы заповедной территории, но на день обязатель-



Водопад на р. Уруштен.

но возвращаются в свое надежное убежище — заповедник. В 1944 г. кабаньи тропы перерезали пограничную речку Кишу на всем ее протяжении от кордона Лагерная до зоостанции Киша — это были следы путешествий кабанов на кормежку за Кишу и обратно на отдых в заповедник.

Медведь встречается в заповеднике очень часто, но медведи здесь в основном вегетарианцы и отличаются весьма миролюбивым характером. Работникам заповедника нередко приходится сталкиваться с медведем, причем зверь, обычно перевернувшись от испуга разок-другой, быстро удирает и, только отбежав некоторое расстояние, иногда становится на задние лапы и с любопытством поглядывает на испугавшего его человека.

Из ценных хищников заповедник очень богат куницей. Еще совсем недавно здесь был чрезвычайно развит «куний» промысел. Даже и сейчас кое-где в глухих углах заповедника попадаются полусгнившие от времени ловушки на куниц.

Рысь и дикая кошка особенно широко распространены по рекам Белой, Кише и Лабе. Страшный барс редок и сохранился только в очень глухих, недоступных местах. Выдра в заповеднике встречается по рекам Кише, Большой и Малой Лабе (восточный ютдел).

Из крупных птиц в заповеднике много кавказского тетерева, горная индейка встречается редко, но за время существования заповедника район ее обитания также значительно расширился.

Из хищных птиц много ястребов, довольно часто встречаются беркут и бородач-ягнятник; на Лагонаках, где пасется скот, обычны черные грифы и стервятники.

Говоря о животных обитателях Кавказского заповедника, нельзя не коснуться истории исчезновения в лесах Кавказа могучего зубра. Еще в 1886 г. в упоминавшейся ранее статье «Путешествие по Дигории» Н. Я. Динник писал: «К верховьям Лабы и Урупа, т. е. к местам, где до сих пор живут зубры, надо включить еще верховья Б. Зеленчука и Белой. Я слышал, что в верховьях р. Белой, именно вблизи горы Абаго, зубры живут постоянно и притом в довольно значительном количестве». Тот же Н. Я. Динник описывая в 1885 г. свое путешествие на Загедан, а оттуда на Закан и далее по Закану по нынешней территории заповедника до Умпырского перевала, рисует удивительно красочные картины пройденного им здесь первобытного леса, состоящего из пихт и елей: «Вместо обыкновенных деревьев здесь почти всюду видишь каких-то великанов. Многие из них имеют от трех до четырех обхватов толщины (более 3 аршин в диаметре) и может быть сотни аршин в высоту. Этот лес в своих страшных дебрях дает приют и убежище множеству оленей, медведей, кабанов, куниц, рысей; в нем до сих пор уцелели такие редкие звери, как зубры; по берегам Лабы и ее притоков водятся речные бобры; что же касается гор, окружающих леса, то они настолько богаты сернами и турами, насколько сам Загедан — лесными животными».

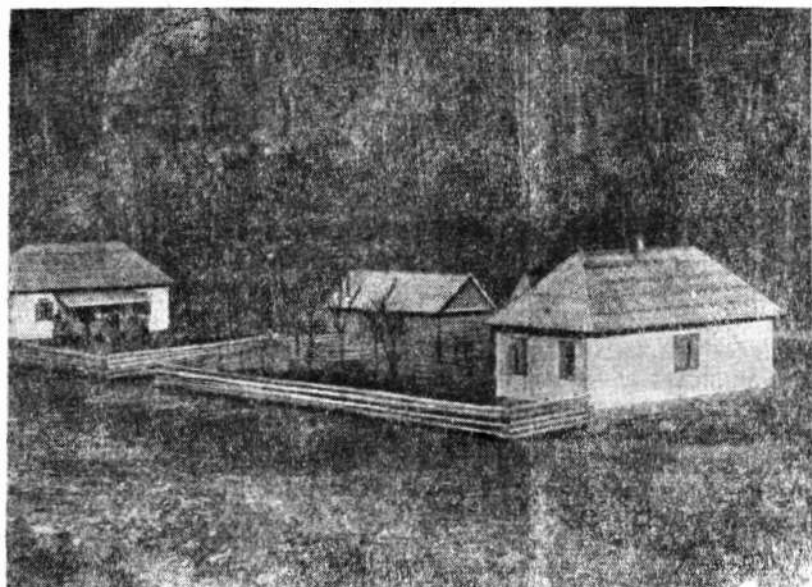
Несколько выше Н. Я. Динник пишет: «В Загедане людей и теперь нет, сюда даже никогда не спускаются пастухи со своими стадами, зато каким лесом покрыт он. Это сказочный дремучий лес, во многих местах которого, может быть от самого сотворения мира, не ступала нога человека».

Так писал Н. Я. Динник всего 50 лет назад о Загедане и об участках, прилегающих к Загедану и в дальнейшем частично включенных в состав Кавказского заповедника. Он же сообщал об особо трудной и малопроходимой тропе, которая была проложена по р. Б. Лабе и связывала Загедан с предгорным районом.

Теперь вместо этой тропы здесь проходит автомобильная гравийная дорога (построена в 1936—1938 гг.), причем до Рожкоа, который у Н. Я. Динника, обрисован таким недоступным пунктом, движение совершается на автомашинах, а далее, до кордона запо-

ведника Карапырь и до Загедана, — на пароконных «бричках». На Загедане в 1930 г. был организован механический лесопункт, в вековых дебрях загорелось электричество, а могучие ели и пихты в виде прекрасных пиловочных бревен поплыли по Б. Лабке к лесопильным заводам. Пила и топор далеко вонзились в зеленые горы, лишь бы была возможность перебросить лес в р. Лабку.

К сожалению, попутно с использованием лесных богатств Западного Кавказа для нужд народного хозяйства сильное захламенение леса остатками лесозаготовок и неизбежные при деятельности человека лесные пожары в лесах Загедана и смежных с ними лесах



Чернореченский кордон. Сожжен немцами в 1942 г.

заповедника обусловили появление здесь врага лесов — короеда, от которого особенно страдает ель. Грустную и вместе с тем страшную картину представляют короедные кладбища — целые участки мертвых и умирающих елей с опавшей или опадающей пожелтевшей хвоей. А насколько сложна борьба с этим злейшим врагом леса, знает каждый, кто хоть сколько-нибудь знаком с лесным хозяйством.

Трудно зачастую примирить идеи охраны природы с запросами хозяйственной жизни... Ведь если бы не человек, то по настоящий день были бы живы зубры, во всяком случае в Кавказском заповеднике... На Большой Лабке и ее притоках — и уже, конечно, в заповеднике — жил бы ценнейший зверь речной бобр, а по Дамхурцу сохранились бы знаменитые первобытные леса, описанные Динником всего лишь 50 лет назад...

Нам, работающим сейчас в Кавказском заповеднике, хочется верить, что не через 50 лет, а много скорее на исключительно прекрасной территории государственного заповедника восстановится и приумножится то, что в свое время не было сохранено!..

Кавказский заповедник в военной обстановке

3. Грянула Великая Отечественная война. Часть научных сотрудников и работников охраны заповедника вступила в ряды Советской Армии, но оставшийся коллектив старался держать работу на нормальном уровне. Но вот настал август 1942 г. Озверевшие полчища немецких захватчиков неудержимо рвались к плодородным полям Кубани. Вот враг уже занял ближайший к заповеднику город Майкоп, затем сел. Хамышки (15 км от Гузерипля), а через несколько дней фашистские мерзавцы попытались стать хозяевами и в Гузерипле. Это им не удалось: прибывшая Н-ская войсковая часть дала врагу достойный отпор. Фашисты не выдержали и откатились назад к Хамышкам.

Гузерипль остался единственным населенным пунктом на северном склоне западной части Кавказского хребта, куда не проник враг. В последующем Гузерипль стал опорной базой действующих в этом районе военных и партизанских отрядов. Если бы Гузерипль хотя на день был занят оккупантами, то его, несомненно, постигла бы участь, общая для всех городов и сел, где побывали немецкие вандалы, — он был бы предан огню, и все результаты научно-исследовательских работ заповедника за 20 лет были бы уничтожены.

Так до основания были сожжены немцами соседние с Кавказским заповедником прекрасные электрифицированные поселки Загедан, Рожкоа на Большой Лабе, Кировский прииск на Малой Лабе, кордоны заповедника: Карапырский, Умпырский, Чернореченский, Лагерная, Цицинский. Немцы пытались разрушить Гузерипль, Кишу, зубропарк с воздуха, но горы мешали врагу точно рассчитать место, куда сбрасывался смертоносный груз. Зияющие воронки, валяющиеся повсюду осколки металла и изувеченные взрывами деревья остались живыми уликами преступных замыслов фашистских варваров.

Когда победоносная Советская Армия, выполняя приказ великого вождя Генералиссимуса Советского Союза товарища Сталина, погнала немецко-фашистские орды назад на запад, страшная картина разрушения представилась нашим глазам. На Кировском прииске все дома были сожжены и население выселено. Громаднейший штабель угля, лежавший у входа в шахту, был немцами при отступлении подожен, но не загорелся; внутреннее оборудование шахты было взорвано. Расположенный в 1,3 км от Кировского прииска один из старейших кордонов заповедника, еще помнивший егерей княжеской охоты, сожжен дотла, мост у кордона через р. Черную (Уруштен) взорван. На Умпыре не осталось ни одной неподожженной постройки. Все опытные посадки заповедни-

ка вокруг этого селения были уничтожены озверевшими фашистскими грабителями. В Загедане на месте белых домиков остались лишь груды пепла и угля. На кордоне Карапырь каким-то чудом уцелела лишь маленькая баня и небольшой сенной сарай. А вокруг — всюду, где только ни побывали фрицы, — груды консервных банок и всевозможных бутылок — водочных и винных...



Кордон «Карапырь». Сожжен немцами в 1942 г.

Рожкоа, крупнейший на Большой Лабе золотой прииск, был сожжен немцами до последнего домика. Куржиновский лесопильный завод разрушен. И так всюду и везде...

Прошло еще несколько месяцев. Правительство высоко оценило постоянную помощь, которую оказывали партизанам и частям Советской Армии работники Кавказского заповедника как бойцы, проводники, следопыты и как скромные участники строительства оборонных рубежей. Грудь многих из них сейчас украшена медалью, на одной стороне которой написано: «За нашу Советскую Родину», а на другой — «За оборону Кавказа».