

Содержаніе.

	Стр.
В. И. Смирновъ. Отчетъ о дѣятельности Крымско-Кавказскаго Горнаго Клуба за 25 лѣтъ своего существованія (1890—1914 гг.).	9—46
Ф. Д. Веберъ. Исторія развитія и дѣятельности Ялтинскаго Отдѣленія Крымско-Кавказскаго Горнаго Клуба	47—63
Е. Ф. Молчановъ. Наброски.	64—67
Ант. М. По Черноморскому побережью.	68—76
В. И. Смирновъ. На горѣ Цхра-Цхаро. (Въ мірѣ сказочной дѣйствительности) :	77—83
В. Ф. Пастернацкая. Изъ Красной Поляны на переваль Псеашхо	84—89
Г. Н. Сорохтинъ. Дольмены Черноморской губ. и Кубанск. обл.	90—104
М. А. Познанскій. На Шахъ-дагъ. (Въ Южномъ Дагестанѣ)	105—123
Н. Д. Лебедевъ. О форели (<i>Salmo fario ausonii</i> Heckel) и крымскомъ усачѣ (<i>Varbus tauricus</i> Kessler) изъ Черной рѣки въ Крыму	124—128
Р. Г. Аванасьевъ. Юбилей Адай-хоха.	129—139
Е. Ф. Молчановъ. Моя первая встрѣча съ проф. Иловайскимъ	140—142
Л. П. Гроссманъ. Въ тѣснахъ. (Стихотвореніе)	143
М. А. Познанскій. Экскурсія на озера Большую и Малую Рицу. (Кавказскіе Робинзоны).	144—166
Е. М. Морозова (Попова). Озеро Малая Рица.	167—171
А. А. Браунеръ. Запѣтки по зоогеографіи Крыма.	172—177

Изъ Красной поляны на переваль Псеашхо.

Во время моего двухмѣсячнаго пребыванія лѣтомъ 1913 года въ Красной полянѣ Черноморской губ., среди многочисленныхъ экскурсій, предпринятыхъ мною въ ея окрестностяхъ съ ботаническими цѣлями, была совершена экскурсія-прогулка на переваль Псеашхо.

Переваль Псеашхо надится въ западной части Главнаго Кавказскаго хребта, служащаго здѣсь водораздѣломъ бассейновъ рѣки Мзымты и рѣки Малой Лабы; высота перевала около 6900 футъ; черезъ него проходитъ тропа, соединяющая Черноморскую губернію съ Кубанской областью. Тропа эта торная, вполне пригодная для вьючныхъ и даже для верховыхъ лошадей. Благодаря хорошей тропѣ и близости перевала къ Красной полянѣ (приблизительно верстъ 30), такая экскурсія можетъ быть легко совершена за три дня.

Раннимъ іюльскимъ утромъ наша небольшая группа изъ пяти человекъ, снаряженная по походному, вооруженная фотографическими аппаратами и различными приспособленіями для сбора ботаническихъ и минералогическихъ коллекцій, выступила по пустыннымъ еще улицамъ Красной поляны. За нами шагала мальчикъ-грекъ, ведя лошадь, на спинѣ которой были вьюки съ нашими теплыми вещами и запасами провизіи на три дня.

Солнце еще не показывалось изъ за горъ, туманъ, наполнившій ночью долину Мзымты еще не успѣлъ подняться, и только передовыя его облачка медленно ползли по склонамъ горъ къ ихъ вершинамъ,—было холодно и непривѣтливо. Быстро прошли мы надоѣвшее уже намъ шоссе до сел. Эстонки (въ 5 верстахъ отъ Красной поляны) и очутились на берегу рѣки Ачипсе; перейдя ее по шатающемуся мостику и пройдя мимо эстонскихъ обработанныхъ участковъ, мы вступили на тропу, ведущую къ перевалу.

Здѣсь, только у подножья хребта, встрѣчаемъ мы кудрявые каштаны, широколиственныя липы, грецкіе орѣхи, яблоню,

черешню, алычу и другія многочисленныя и разнообразныя породы деревьевъ, которыя образуютъ лѣса на склонахъ горъ, окружающихъ Красную поляну и Эстонку. Дальше же лѣсъ строгъ и суровъ—буки, грабы, грабиники, изрѣдка дубы вытянули свои тонкіе бѣловатые стволы и плотно сомкнули вверху свои зеленыя кроны, стремясь захватить побольше свѣта.

Внизу царитъ зеленый полумракъ; вѣчно сырая почва усыпана пожелтѣвшими прошлогодними листьями, среди которыхъ то тамъ, то здѣсь торчатъ жалкіе остатки травы, да темнѣютъ кустики лавровишни (*Prunus Laurocerasus*) и падуба (*Ilex aquifolium*); одинъ только плющъ, обвивая красивыми зелеными гирляндами деревья, оживляетъ сѣроватый тонъ лѣса.

Тропинка взбирается все выше и выше, то исчезая подъ опавшей листвою, то раздѣляясь на нѣсколько развѣтвленій, позже сходящихся опять вмѣстѣ, то опускаясь въ небольшую балочку, то выходя на лѣсныя поляны, густо заросшія гигантскими папортниками въ ростъ человекъ. Давно уже, кажется намъ, шагаемъ мы по тропинкѣ, солнце стоитъ уже высоко на небѣ, и только лѣсъ защищаетъ насъ отъ его палящихъ лучей, а гребень хребта Псекохо, на который мы должны подняться, все также далеко отъ насъ! Вотъ начинаютъ появляться отдѣльныя ели среди лиственныхъ деревьевъ; все больше и больше ихъ встрѣчается, пока, наконецъ, лиственные деревья не исчезаютъ совершенно.

Теперь картина измѣнилась: вокругъ насъ стоятъ великаны-ели, покрытые сѣдымъ лишайникомъ, носящимъ такое подходящее названіе «борода»; подъ ногами уже не шуршитъ скользкая листва, и нога тонетъ въ мягкомъ моховомъ коврѣ; по обѣ стороны тропинки—густой подлѣсокъ изъ лавровишни, падуба и кустовъ кавказской черники (*Vaccinium Arctostaphylos*). Повсюду лежатъ громадныя бревна погибшихъ гигантовъ, поросшія мхомъ и грибами; подъ ихъ корою находятъ себѣ пріютъ безчисленныя насѣкомыя, начиная съ ядовитыхъ скорпіоновъ и кончая безобидными божьими коровками.

На берегу небольшого ручейка, пересѣкающаго нашу тропинку и протекающаго среди густыхъ папортниковъ, мы устраиваемъ приваль, закусьваемъ взятой съ собой провизіей, запивая холодной, вкусной водой.

Пріятно отдохнуть послѣ подъема, который тянется безпрерывно чуть ли не десять верст; не хочется подниматься— кругомъ все такъ тихо и красиво, но надо спѣшить,—иначе черезъ три дня мы не вернемся обратно, а провизіи на болѣе продолжительный срокъ у насъ не хватитъ. Этотъ недостатокъ провизіи—вѣчный врагъ путешественниковъ въ горахъ, да иначе и быть не можетъ: лошадь можетъ нести выюки вѣсомъ не болѣе 3-4 пудовъ, если же самъ путешественникъ несетъ значительный грузъ, то онъ связанъ во всѣхъ своихъ движеніяхъ, а вѣдь, кромѣ провизіи въ горахъ необходимъ запасъ теплой одежды.

Наконецъ-то мы на гребнѣ хребта Псекохо!

Сквозь вѣтви деревьевъ направо виденъ весь Аибгинскій хребетъ, гдѣ-то внизу шумитъ невидимая Мзымта, а на лѣво вершины Псеашхо. Легко дышится смолистымъ воздухомъ, и на душѣ становится веселѣе, когда видишь пройденный путь далеко внизу!

Скоро лѣсъ начинаетъ рѣдѣть, пихты и ели смѣняются невысокимъ, высокогорнымъ кленомъ (*Acer Trautvetteri*), кустарниковымъ букомъ, березками и рябиной, и мы вступаемъ на субальпійскіе луга горы Псеашхо. Трава намъ по поясъ: колокольчики, смолевки, гвоздики, лютики, акониты, звѣздчатки, мышинный горошекъ—все это окрашено необыкновенно ярко и рѣзко выдѣляется на зеленомъ фонѣ. Ближе къ лѣсу идутъ густыя заросли желтаго рододендрона (*Azalea pontica*). Мы идемъ около версты по этому лугу вдоль границы лѣса, наконецъ тропинка подводитъ насъ къ крутой осыпи. Вдоль осыпи вьется узенькая тропа, изъ-подъ нашихъ ногъ то-и-дѣло кажутся внизъ камешки, сбивая по дорогѣ другіе и производя своимъ паденіемъ своеобразный шелестъ. А тамъ внизу, у подножья хребта Псеашхо, близъ вершины котораго мы теперь стоимъ, видна бѣлая, извивающаяся полоска бурной рѣчки Лауры на темномъ фонѣ лѣсовъ, заполняющихъ ея долину. Немного выше рѣки мы замѣчаемъ какія-то бѣлыя глыбы и недоумѣваемъ, откуда взялся здѣсь мѣлъ, но вскорѣ взглянувъ, разбираемъ, что это—снѣгъ.

Еще больше мы въ этомъ убѣждаемся, когда, обогнувъ по осыпи вершину горы, мы наталкиваемся на небольшое поле снѣга, прикрывающаго нашу тропинку. Немного дальше громад-

ные камни преграждаютъ намъ путь, и дорожка едва замѣтно извивается между ними. Направо и налѣво весь склонъ покрытъ густой зарослю бѣлаго рододендрона (*Rhododendron caucasicum*) въ полномъ цвѣту; рядомъ съ нимъ очень красиво выдѣляются головки темно-розовой гвоздики. Нѣсколько шаговъ дальше, и вокругъ насъ поле нѣжныхъ, бѣлыхъ анемоновъ. Теперь уже передъ нами открылся просторъ альпійскихъ луговъ, расположенныхъ на довольно обширномъ плато перевала Псеашхо. Налѣво отъ тропинки крутой обрывъ спускается уступами къ небольшой рѣчкѣ; чтобы перейти ее, приходится сдѣлать небольшой крюкъ къ тому мѣсту, гдѣ рѣчка еще не вполне освободилась изъ-подъ снѣжнаго покрова.

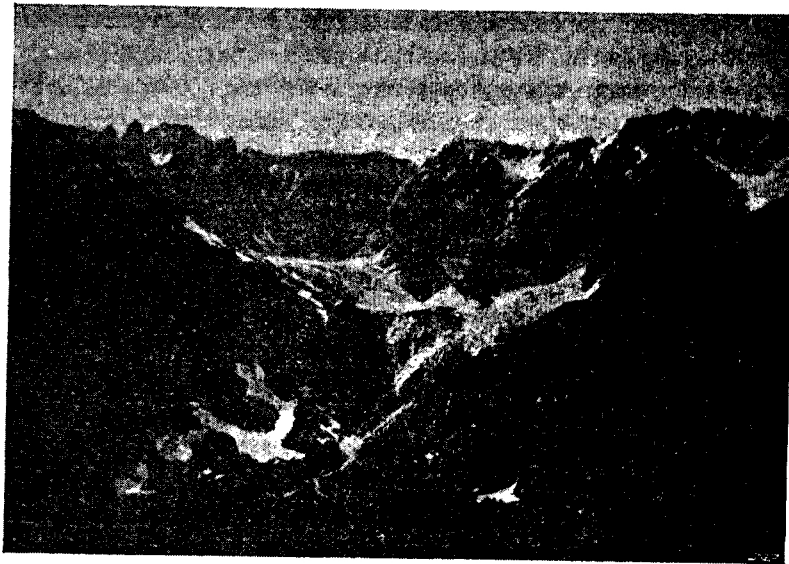
Истомленные жаждой, мы съ удовольствіемъ пьемъ ледяную воду и отправляемся дальше по плато. Съ первыхъ же шаговъ мы совершенно для себя неожиданно попадаемъ въ болото (на плато Псеашхо очень много затопленныхъ разлившимися ручьями луговъ), и нѣкоторое время намъ приходится искать потерянную тропинку. На окружающемъ насъ лугу пестрѣютъ васильки, колокольчики, генціаны, клеверъ, астрогалы, примулы, ромашки и другіе безчисленные яркіе цвѣты. Лѣтомъ на здѣшнія пастбища пригоняютъ громадныя стада рогатаго скота какъ съ той, такъ и съ другой стороны перевала.

Вотъ стадо буйволовъ, которые, поднявъ свои уродливыя головы, смотрятъ на насъ съ изумленіемъ и долго провожаютъ взглядомъ. А тамъ повсюду на склонахъ горъ видѣ небольшихъ бѣлыхъ пятенъ разсыпались стада коровъ и воловъ. Здѣсь, на перевалѣ, на разстояніи нѣсколькихъ верстъ мы встрѣтили пастуховъ, принадлежащихъ къ тремъ различнымъ народностямъ Кавказа. Въ первомъ балаганѣ *) живутъ пастухи—армяне, дальше имеретины, а по ту сторону перевала—карачаевцы.

Недалеко отъ имеретинскаго балагана мы достигаемъ наивысшей точки перевала; здѣсь находятся истоки двухъ рѣчекъ, изъ которыхъ одна—рѣка Пслухъ, притокъ Мзымты, направляется на юго-западный склонъ хребта, а другая—рѣка Черная (Уруштень) является притокомъ рѣки Малой Лабы и течетъ въ Кубанскую область. Версты черезъ 2-3 рѣка Черная принимаетъ

*) Такъ называется здѣсь примитивное жилище, построенное изъ небольшихъ дощечекъ—дранокъ.

небольшой притокъ, ввидѣ рѣчки Холодной. Эта послѣдняя беретъ начало изъ небольшого ледника, пріютившагося на горѣ Псеашхо. Ледничекъ, носящій названіе Уруштена, и былъ конечною цѣлью нашего пути.



Уруштенскій ледникъ.

Было уже поздно, а поэтому далеко отъ балагана пастуха — карачаеца мы расположились на ночлегъ, разложивъ предварительно громадный костеръ, который рѣшили поддерживать всю ночь, такъ какъ отъ ледника тянуло холодомъ, а теплыхъ вещей у насъ было немного. Ночью мы порядочно промерзли, а поэтому были очень рады, когда около 8 ч. утра изъ-за горъ показалось солнце.

Все окружавшее насъ приняло теперь совершенно иной видъ: прямо, напротивъ насъ, блестѣлъ на солнцѣ ледничекъ, налѣво шумѣла и пѣнилась подземная рѣка, вырвавшаяся наружу ввидѣ громаднаго водопада, брызги воды переливались всѣми цвѣтами радуги, нѣсколько въ сторонѣ отъ водопада скромно бѣлѣли цѣлыя скалы мрамора — все это манило насъ къ себѣ; побывали мы у водопада, добрались до льда, набрали кусковъ

мрамора, сфотографировали ледникъ, рѣку, свою группу у громаднаго камня на мѣстѣ ночлега и, отдохнувъ, двинулись въ обратный путь. Вторую ночь рѣшили мы провести недалеко отъ армянскихъ балагановъ и на слѣдующее утро подняться на одну изъ вершинъ Псеашхо.

Пока мы выбрали мѣсто для стоянки, собрали рододендрона для костра и поужинали, уже наступила ночь. Туманъ постепенно наполнилъ всѣ долины, на небѣ засверкали звѣзды, луна освѣтила окрестности и сдѣлала ихъ какими то таинственными, смолкли голоса возлѣ балагана, и изрѣдка только позванивали колокольчики на шеяхъ коровъ и слышалось негромкое мычаніе. Возлѣ нашего костра тоже замолкли разговоры, и мы долго любовались этой чудной сказочной ночью. Около двухъ часовъ ночи мы были неожиданно разбужены дождемъ: все небо заволокло тучами, беспощадный вѣтеръ еще и еще сгонялъ ихъ отовсюду, такъ что спасаясь отъ сильнѣйшаго дождя, мы были принуждены просить пріюта въ грязномъ и тѣсномъ балаганѣ. Утромъ тотъ же дождь лишилъ насъ возможности любоваться чудной панорамой съ вершины Псеашхо, и къ вечеру мы, промокшіе и грязные, вернулись въ Красную Поляну, но несмотря на всѣ неудачи, прогулка на переваль осталась однимъ изъ моихъ лучшихъ воспоминаній.

Одесса, 1915 годъ.

В. А. Степановъ

